

Общество с ограниченной ответственностью «Комета»

13.01.2020 НОС9-22-01-26-58

Заказчик: ООО «ЛУКОЙЛ-Уралнефтепродукт»

**ПАСПОРТ ВНЕШНЕГО ОБЛИКА ОБЪЕКТА КАПИТАЛЬНОГО СТРОИТЕЛЬСТВА
(КОЛЕРНЫЙ ПАСПОРТ)**

**АДРЕС ОБЪЕКТА: г. Пермь, административный район Дзержинский,
улица Ленина, здание (строение) № 77**

11/19-77

ПЕРМЬ 2019 г.

Ведомость чертежей

Пояснительная записка.

ЛИСТ	НАИМЕНОВАНИЕ	ПРИМЕЧАНИЯ
1	Общие данные (начало)	
2	Общие данные (продолжение)	
3	Фотофиксация фасадов	
4	Фасад по ул. Ленина (ось А)	
5	Фасад по ул. Толмачева (ось Б)	
6	Боковой/ дворовой фасады (ось В)	
7	Боковой/ дворовой фасады (ось Г)	
8	Размещение средств размещения информации, рекламных конструкций. Фасад по ул. Ленина (ось А)	
9	Размещение средств размещения информации, рекламных конструкций. Фасад по ул. Толмачева (ось Б)	
10	Архитектурно-художественная подсветка. Фасад по ул. Ленина (ось А)	
11	Архитектурно-художественная подсветка. Фасад по ул. Толмачева (ось Б)	
12	Эталоны колеров	

Нежилое пятиэтажное здание расположено на углу улиц Толмачева и Ленина - бывшее типовое женское общежитие завода им. Ф.Э. Дзержинского, построенное в 1954 году, реконструированное и надстроенное в 1996 году по проекту архитекторов О.В. Машковой, Т.Н. Петренко и Е.С. Шаклеиной.

В соответствии с Градостроительным кодексом Российской Федерации и Постановлением администрации города Перми от 22.02.2017 № 130 «Об утверждении Порядка и критериев согласования колерного паспорта, требований к содержанию колерного паспорта, формы колерного паспорта» согласованные департаментом градостроительства и архитектуры администрации города Перми проекты колерных паспортов либо проекты изменений в колерные паспорта не являются разрешительной документацией на строительство, реконструкцию объекта капитального строительства; не являются правовым основанием на устройство пристроек, навесов, козырьков.

Предметом согласования данного колерного паспорта являются: принятые цветовые решения элементов фасада, применяемые материалы существующего объекта недвижимости, а также определение возможных видов и типов размещения объектов городской информации на нем. Вывески не соответствующие виду, типу и местам возможного размещения объектов городской информации подлежат демонтажу.

Цель разработки колерного паспорта здания - приведение цветового решения и оформления здания к единому архитектурному внешнему виду с применением современных конструкций и материалов. Определение возможных мест размещения объектов монументального искусства (мемориальных досок, памятных знаков), других объектов городского дизайна, наружной рекламы и визуальной информации, а также дополнительного оборудования.

Проектом предусматривается устройство новых вывесок компаний, упорядочивание размеров и места размещения рекламных конструкций.

Технология работ - выполнить работы по ремонту всех его элементов, подлежащих окраске; все металлические элементы должны быть очищены от грязи, ржавчины и старой краски. Антикоррозийные работы следует выполнять в соответствии с требованиями СП 71.13330.2016 «Защита строительных конструкций и сооружений от коррозии».

Работы по отделке фасада необходимо выполнить в соответствии с требованиями СП 71.13330.2017 «Изоляционные и отделочные покрытия», ТР 79-98 «Технические рекомендации по подготовке поверхности наружных ограждающих конструкций жилых и общественных зданий под отделку при их реконструкции и ремонте», ТР 85-89 «Технические рекомендации по входному контролю качества материалов, применяемых для отделки фасадов». Материалы и технология проведения работ

Для обеспечения долговечности декоративно-защитных фасадных покрытий и увеличения срока межремонтных работ в первую очередь необходимо производить работы по ремонту системы водоотвода (металлические открытые контура здания и выступающих элементов, сливы водостоки, гидроизоляция) для полного отвода воды от фасада.

* Работы производить в соответствии со СНиП 3.04.01-87 «Изоляционные и отделочные покрытия», ТР 79-98 «Технические-рекомендации по-подготовке поверхностей наружных и ограждающих конструкций жилых и общественных зданий под отделку при их реконструкции и ремонте», ТР 85-89 «Технические рекомендации по входному контролю качества материалов, применяемых для отделки фасадов».

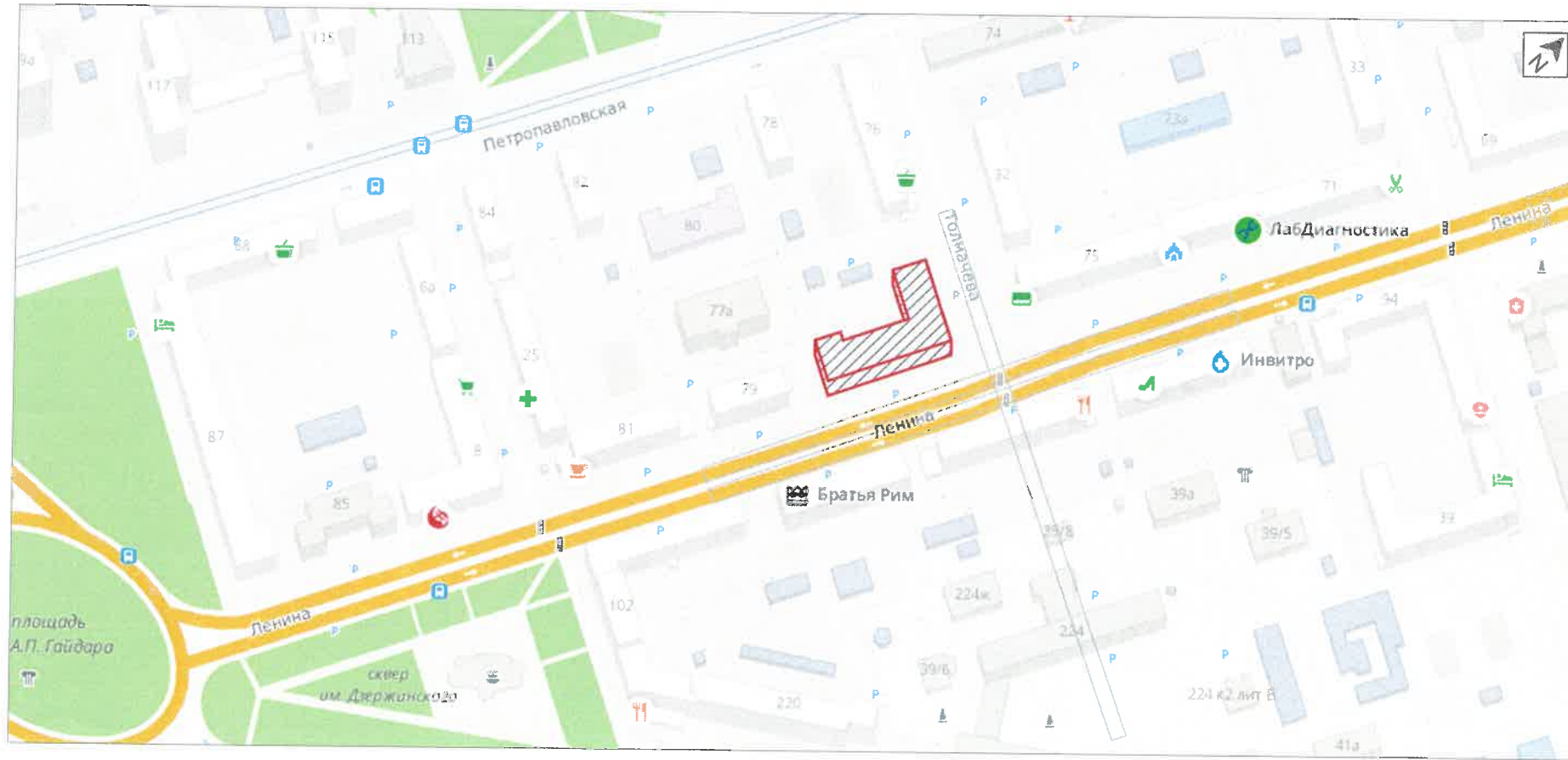
1. Отделка части фасадов в жилой части выполнена покрытием фасадной краской.
2. Для производства ремонта фасад необходимо очистить от грязи водой аппаратом высокого давления, или вручную, с использованием при надобности специальных химических препаратов.
3. Установка и разборка наружных лесов с защитной сеткой.
4. Произвести отбивку старой штукатурки с поверхности стен и очистить фасадную плитку от грязи.
5. Покрыть очищенную поверхность стены перед нанесением штукатурки грунтовкой.
6. Перед нанесением штукатурки выполнить устройство ПВХ сетки, на ровных участках стен площадью от 5 м².
7. Оштукатурить стены цементно-известковым раствором.
8. После оштукатуривания выполнить грунтовку фасадов.
9. Произвести выравнивание поверхности штукатурки шпатлевочной смесью.
10. Покрыть выравненную поверхность фасадов грунтовкой для защиты штукатурки от растрескивания при воздействии транспортных вибраций.
11. Произвести окраску за 2 раза фасадной краской.

Ведомость отделки фасадов

ПОЗ.	ЭЛЕМЕНТ ФАСАДА	ЭТАЛОН ЦВЕТА	ОБОЗНАЧ.	ВИД ОТДЕЛКИ	ПРИМ.
1	Цоколь, ограждение дворовых лестниц			плитка из природного камня (гранит)	
2	Поле стен на уровне первого этажа, междомового ограждения		RAL DESIGN 020 30 30	штукатурка, фасадная краска	поликсилоксановая на основе акриловых смол «Армакот С101»
3	Основное поле стен		RAL DESIGN 070 90 20	штукатурка, фасадная краска	поликсилоксановая на основе акриловых смол «Армакот С101»
4	Ограждение балконов		RAL DESIGN 000 15 00	кованный металл	
5	Переплеты окон, дверные полотна		RAL 9010	металлопласт. блоки со стеклопакетом	
6	Дверное полотно центрального входа		RAL 3009	покрытие по дереву	
7	Кровля, покрытие козырьков		RAL 3003	металлочерепица	
8	Ограждение дворовых лестниц, кровли		RAL DESIGN 020 30 30/ 000 15 00	эмаль по металлу	
9	Отливы, водосточные трубы		RAL 9010	оцинкованная сталь с полимерным покрытием	
10	Карниз, балконные плиты, архитектурные элементы		RAL 9010	штукатурка, фасадная краска	
11	Наружные лестницы		RAL 7004	керамогранитная плита	
12	Козырек		RAL 9010	оцинкованная сталь с полимерным покрытием	

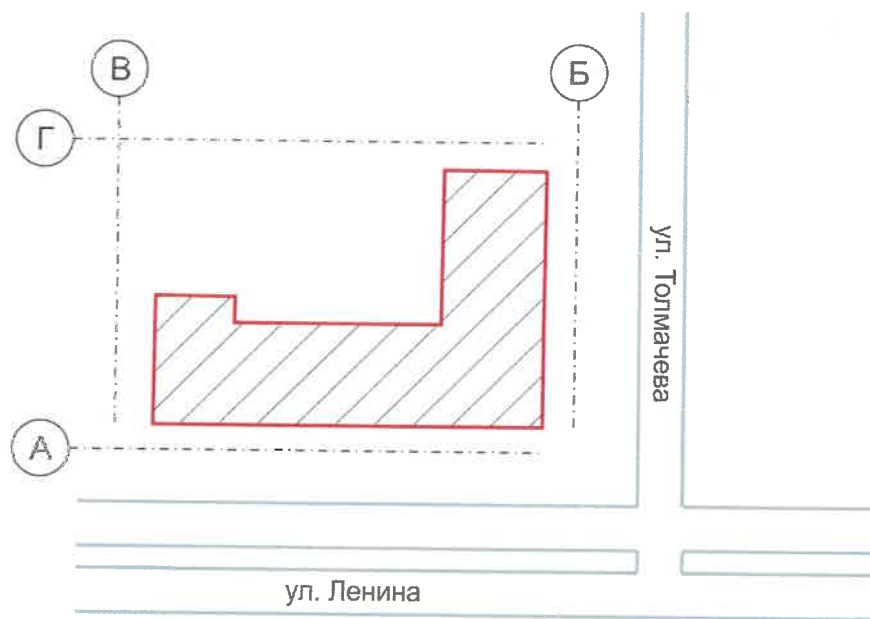
11/19 - 77					
Колерный паспорт объекта капитального строительства по ул. Ленина, 77, Дзержинского района, г. Перми.					
Изм.	Кол.уч	Лист	Недок	Подпись	Дата
	Разраб.	Масленникова			11/19
5-этажное административное здание					Стадия
					Лист
					Листов
					П
					1
					12
Н.контр. Масленникова					Общие данные (начало)
					ООО «Комета»

Ситуационный план




 - административное здание по ул. Ленина, 77

План координационных осей



Ведомость ссылочных и прилагаемых документов

ОБОЗНАЧЕНИЕ	НАИМЕНОВАНИЕ	ПРИМЕЧАНИЕ
№ 059 - 22 - 01 - 40 - 2669 от 06.09.2018	Колерный паспорт объекта капитального строительства по ул. Ленина, 77, Дзержинского района, г. Перми	согласован 12.09.2018 г.
Постановление администрации города Перми от 22.02.2017 № 130	«Об утверждении Порядка и критериев согласования колерного паспорта, требований к содержанию колерного паспорта, формы колерного паспорта»	
Решение ПГД от 18.12.2018 № 265 (в редакции Решения ПГД от 24.09.2019 № 226)	«Об утверждении Правил благоустройства территории города Перми»	
№ 059 - 22 - 01 - 26 - 7483 от 26.11.2019	Колерный паспорт объекта капитального строительства по ул. Ленина, 77, Дзержинского района, г. Перми	согласован 09.12.2019 г.

						11/19 - 77			
						Колерный паспорт объекта капитального строительства по ул. Ленина, 77, Дзержинского района, г. Перми.			
Изм.	Кол.уч.	Лист	№ док.	Подпись	Дата	5-этажное административное здание	Стадия	Лист	Листов
Разраб.		Масленникова			11/19			П	2
Н.контр.		Масленникова			11/19	Общие данные (продолжение)	ООО «Комета»		

Фасад по ул. Ленина



Фасад по ул. Толмачева



						11/19 - 77			
						Колерный паспорт объекта капитального строительства по ул. Ленина, 77, Дзержинского района, г. Перми.			
Изм.	Кол.уч	Лист	№ док	Подпись	Дата	5-этажное административное здание	Стадия	Лист	Листов
	Разраб.	Масленникова			11/19		П	3	12
	Н.контр.	Масленникова		<i>[Signature]</i>	11/19	Существующее состояние фасадов.	ООО «Комета»		



ПРИМЕЧАНИЕ

1. В случае, если наружные лестницы при дополнительно устроенных входах в общественные помещения здания выходят за границы предоставленного земельного участка и красные линии квартала, то устройство дополнительных или переустройство существующих входных групп требует получения разрешения в установленном порядке;
 2. В случае устройства или переустройства (перепланировки, ремонта, реконструкции) помещений общественного назначения, их входных групп в обязательном порядке должны быть предусмотрены мероприятия по обеспечению доступности данных помещений для маломобильных групп населения, включая инвалидов, использующих кресла-коляски и собак-проводников (далее-МГН) в соответствии с требованиями СП 59.13330.2016 Свод правил. Доступность зданий и сооружений для маломобильных групп населения. Данный свод правил касается функционально-планировочных элементов зданий и сооружений, их участков или отдельных помещений, доступных для МГН (входные узлы, коммуникации, пути эвакуации, помещения и зоны обслуживания, а также их информационное и инженерное обустройство). В частности, лестницы при входах в общественные помещения должны дублироваться пандусами с уклоном не более 1:20 (5%) или иными средствами подъема (подъемные платформы, лифты и т.д.). Согласно вышеуказанному Своду правил наружные лестницы и пандусы должны иметь поручни с учетом технических требований к опорным стационарным устройствам по ГОСТ Р 51261; размеры входной площадки при открывании дверей наружу должны быть не менее 1,4 x 2,0 или 1,5 x 1,85; размеры входной площадки с пандусом не менее 2,2 x 2,2 м.

СОГЛАСОВАНО
 1^й заместитель начальника ДГА
 г. Пермь - главный архитектор
 Д.Ю. Лапкин
 20 01 20

						11/19 - 77			
						Колерный паспорт объекта капитального строительства по ул. Ленина, 77, Дзержинского района, г. Пермь.			
Изм.	Кол.уч	Лист	Недок	Подпись	Дата	5-этажное административное здание	Стадия	Лист	Листов
Разраб.		Масленникова			11/19		П	4	12
Н.контр.		Масленникова			11/19	Фасад по ул. Ленина (ось А)	ООО «Комета»		



ПРИМЕЧАНИЕ

В случае, если наружные лестницы при дополнительно устроенных входах в общественные помещения здания выходят за границы предоставленного земельного участка и красные линии квартала, то устройство дополнительных или переустройство существующих входных групп требует получения разрешения в установленном порядке;

В случае устройства или переустройства (перепланировки, ремонта, реконструкции) помещений общественного назначения, их входных групп в обязательном порядке должны быть предусмотрены мероприятия по обеспечению доступности данных помещений для маломобильных групп населения, включая инвалидов, использующих кресла-коляски и собак-проводников (далее-МГН) в соответствии с требованиями СП 59.13330.2016 Свод правил. Доступность зданий и сооружений для маломобильных групп населения. Данный свод правил касается функционально-планировочных элементов зданий и сооружений, их участков или отдельных помещений, доступных для МГН (входные узлы, коммуникации, пути эвакуации, помещения и зоны обслуживания, а также их информационное и инженерное обустройство). В частности, лестницы при входах в общественные помещения должны дублироваться пандусами с уклоном не более 1:20 (5%) или иными средствами подъема (подъемные платформы, лифты и т.д.). Согласно вышеуказанному Своду правил наружные лестницы и пандусы должны иметь поручни с учетом технических требований к опорным стационарным устройствам по ГОСТ Р 51261; размеры входной площадки при открывании дверей наружу должны быть не менее 1,4 x 2,0 или 1,5 x 1,85; размеры входной площадки с пандусом не менее 2,2 x 2,2 м.

СОГЛАСОВАНО
1^й заместитель начальника ДГА
г. Пермь
20 09 2020

						11/19 - 77			
						Колерный паспорт объекта капитального строительства по ул. Ленина, 77, Дзержинского района, г. Пермь.			
Изм.	Кол.уч.	Лист	Недок	Подпись	Дата	5-этажное административное здание	Стадия	Лист	Листов
	Разраб.	Масленникова			11/19		П	5	12
	Н.контр.	Масленникова			11/19	Фасад по ул. Толмачева (ось Б)	ООО «Комета»		



ПРИМЕЧАНИЕ

К дополнительному оборудованию относятся: наружные блоки систем вентиляции и кондиционирования, вентиляционные и водосточные трубы, антенны, видеокамеры наружного наблюдения, почтовые ящики, кабельные линии, пристенные электрощиты, флагштоки и т.д.

Размещение дополнительного оборудования, дополнительных элементов и устройств на фасадах объектов капитального строительства допускается при соблюдении следующих условия:

- соответствие размещения дополнительного оборудования архитектурному решению фасадов, предусмотренному проектной документацией, в соответствии с которой осуществлено строительство (реконструкция) объекта с привязкой к единой (вертикальной, горизонтальной) системе осей фасадов;
- единая горизонтальная ось - условная прямая линия. Определяется как половина расстояния между верхним и нижним архитектурным элементом (окна, наличники, карниз, фриз и другие), выделяющимся (западающим, выступающим) из плоскости стен;
- единая вертикальная ось - условная прямая линия. Определяется как половина расстояния между границами одного архитектурного элемента (окна, двери, колонна) либо между двумя архитектурными элементами (окна, двери, колонна);
- комплексное решение размещения оборудования - единое архитектурное и цветовое решение (в том числе размер, форма, материал);
- размещение дополнительного оборудования на архитектурных деталях, элементах декора, поверхностях с ценной архитектурной отделкой, а также крепление, ведущее к повреждению архитектурных поверхностей, не допускается.



- место допустимого размещения дополнительного оборудования

СОГЛАСОВАНО
 14 заместителем начальника ДГА
 г. Пермь
 Д.Ю. Масленникова
 20 01 20

						11/19 - 77			
						Колерный паспорт объекта капитального строительства по ул. Ленина, 77, Дзержинского района, г. Перми.			
Изм.	Кол.уч.	Лист	Недок.	Подпись	Дата	5-этажное административное здание	Стадия	Лист	Листов
	Разраб.	Масленникова			11/19		П	6	12
	Н.контр.	Масленникова			11/19	Боковой/ дворовой фасады (ось В)	ООО «Комета»		



ПРИМЕЧАНИЕ

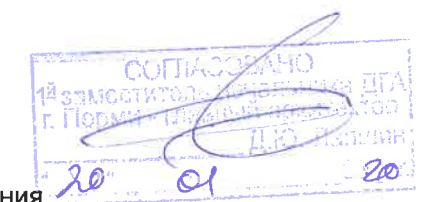
К дополнительному оборудованию относятся: наружные блоки систем вентиляции и кондиционирования, вентиляционные и водосточные трубы, антенны, видеокамеры наружного наблюдения, почтовые ящики, кабельные линии, пристенные электрощиты, флагштоки и т.д.

Размещение дополнительного оборудования, дополнительных элементов и устройств на фасадах объектов капитального строительства допускается при соблюдении следующих условия:

- соответствие размещения дополнительного оборудования архитектурному решению фасадов, предусмотренному проектной документацией, в соответствии с которой осуществлено строительство (реконструкция) объекта с привязкой к единой (вертикальной, горизонтальной) системе осей фасадов;
- единая горизонтальная ось - условная прямая линия. Определяется как половина расстояния между верхним и нижним архитектурным элементом (окна, наличники, карниз, фриз и другие), выделяющимся (западающим, выступающим) из плоскости стен;
- единая вертикальная ось - условная прямая линия. Определяется как половина расстояния между границами одного архитектурного элемента (окна, двери, колонна) либо между двумя архитектурными элементами (окна, двери, колонна);
- комплексное решение размещения оборудования - единое архитектурное и цветовое решение (в том числе размер, форма, материал);
- размещение дополнительного оборудования на архитектурных деталях, элементах декора, поверхностях с ценной архитектурной отделкой, а также крепление, ведущее к повреждению архитектурных поверхностей, не допускается.



- место допустимого размещения дополнительного оборудования



						11/19 - 77			
						Коперный паспорт объекта капитального строительства по ул. Ленина, 77, Дзержинского района, г. Перми.			
Изм.	Кол.уч	Лист	Недок	Подпись	Дата	5-этажное административное здание	Стадия	Лист	Листов
							П	7	12
Разраб.		Масленникова			11/19	Боковой/ дворовой фасады (ось Г)	ООО «Комета»		
Н.контр.		Масленникова			11/19				



Управление архитектуры и городского дизайна
ДГА администрации г.Перми

СООТВЕТСТВУЕТ АРХИТЕКТУРНОМУ
ОБЛИКУ ГОРОДА ПЕРМИ

«20» 01 2020

Бресалов С.В. Подпись *Бресалов С.В.*

ПРИМЕЧАНИЕ

1. Единая горизонтальная ось - это условная прямая линия, относительно которой располагаются информационные конструкции. Месторасположение оси на фасаде определяется как половина расстояния между верхним и нижним архитектурным элементом (окна, наличники, карниз, фриз и др.), выделяющимся (западающим, выступающим) из плоскости стены;
2. Размещение вывесок и рекламных конструкций должно осуществляться в границах места допустимого размещения объектов, установленных данным колерным паспортом;
3. Размещение вывесок по отношению к друг к другу, их конфигурация и наполненность информацией должны соответствовать Стандартным требованиям к вывескам, их размещению и эксплуатации, установленным Правилами благоустройства территории города Перми, утвержденными Решением ПГД от 18.12.2018 № 265 (в редакции Решения ПГД от 24.09.2019 № 226);
4. В случае, если планируемые к размещению вывески не соответствуют стандартам, установленным данному Решению, потребуется внесение изменений в настоящий колерный паспорт;
5. Размещение рекламных конструкций производится на основании отдельного разрешения в соответствии с требованиями Решения ПГД от 27.01.2009 № 11 «Об утверждении Положения о порядке установки и эксплуатации рекламных конструкций на территории города Перми»;
6. Габариты одиночных табличек (500x500мм), их уровень установки должен быть одинаковым у каждой входной группы;
7. Вид вывесок в ночное время (проект подсветки) разрабатывается отдельно;
8. Узлы крепления конструкций к фасаду разрабатываются отдельным рабочим проектом.
9. Размещение вывесок, перекрывающих оконные проемы, а также расположенных на балконах зданий и сооружений должно быть согласовано с собственниками помещений, к которым относится балкон и данный оконный проем.

Ведомость средств размещения информации, рекламных конструкций

№	тип объекта городской информации, материал, способы крепления	цвет (с указанием RAL)	наличие подсветки
1.	Крышная конструкция - объемные буквы и логотип «Лукойл», h = 1200 мм, без подложки, на металлоконструкции в цвет фасада. Выполнены из оргстекла, пластика, металла.	Фирменные цвета	Внутренняя подсветка
2.	Информационная табличка 500x500мм. Выполнена из оргстекла, пластика, металла.	Фирменные цвета	Без подсветки
3.	Указатель с наименованием улиц (600x300мм). Выполнен из оргстекла, пластика, металла.	R: 0 G: 20 B: 120	Возможна подсветка.

- - единая горизонтальная ось размещения объектов
- место допустимого размещения средств размещения информации, рекламных конструкций

						11/19 - 77			
						Колерный паспорт объекта капитального строительства по ул. Ленина, 77, Дзержинского района, г. Перми.			
Изм.	Кол.уч.	Лист	Недок.	Подпись	Дата	5-этажное административное здание	Стадия	Лист	Листов
	Разраб.	Масленникова			11/19		П	8	12
						Размещение средств размещения информации, рекламных конструкций. Фасад по ул. Ленина (ось А)	ООО «Комета»		
Н.контр.	Масленникова			<i>Масленникова</i>	11/19				



Узел крепления объекта



Управление архитектуры и городского дизайна
ДГА администрации г.Перми
**СООТВЕТСТВУЕТ АРХИТЕКТУРНОМУ
ОБЛИКУ ГОРОДА ПЕРМИ**
«20» 01 2020
Бресано С.В. Подпись *Бресано С.В.*

ПРИМЕЧАНИЕ

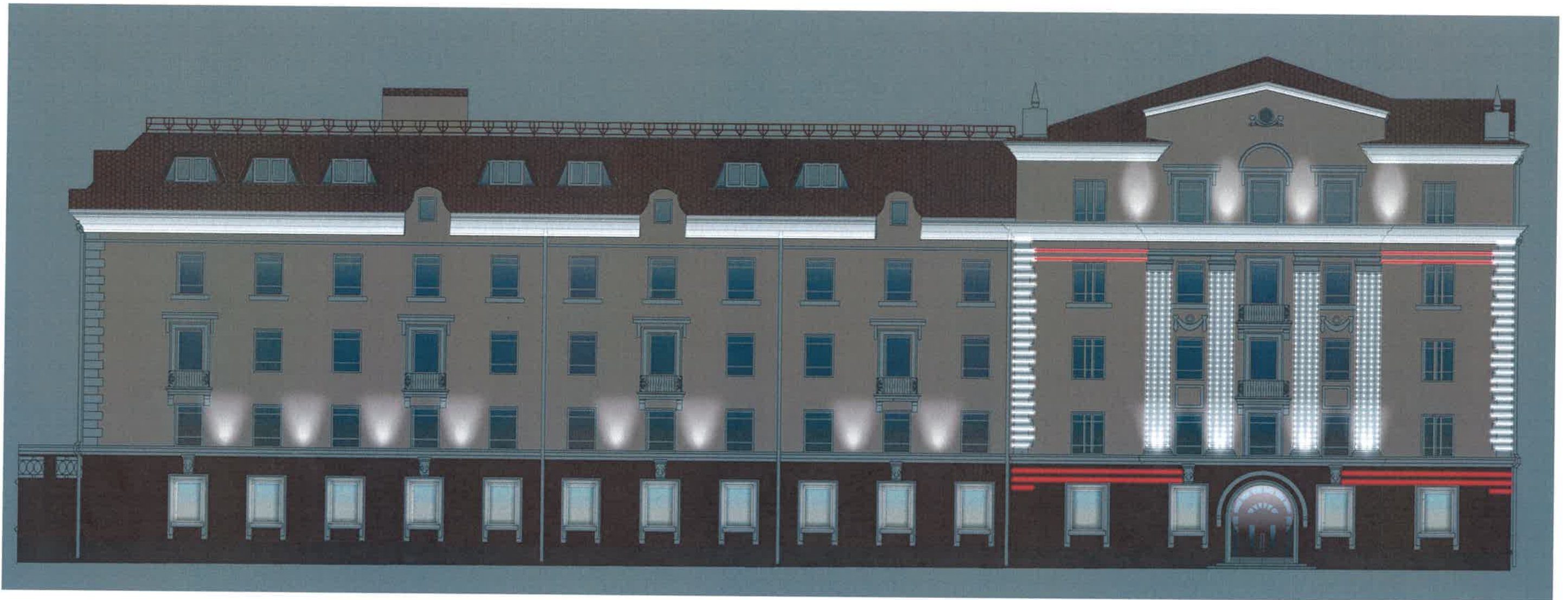
1. Единая горизонтальная ось - это условная прямая линия, относительно которой располагаются информационные конструкции. Месторасположение оси на фасаде определяется как половина расстояния между верхним и нижним архитектурным элементом (окна, наличники, карниз, фриз и др.), выделяющимся (западающим, выступающим) из плоскости стены;
2. Размещение вывесок и рекламных конструкций должно осуществляться в границах места допустимого размещения объектов, установленных данным колерным паспортом;
3. Размещение вывесок по отношению к друг к другу, их конфигурация и наполненность информацией должны соответствовать Стандартным требованиям к вывескам, их размещению и эксплуатации, установленным Правилами благоустройства территории города Перми, утвержденными Решением ПГД от 18.12.2018 № 265 (в редакции Решения ПГД от 24.09.2019 № 226);
4. В случае, если планируемые к размещению вывески не соответствуют стандартам, установленным данному Решению, потребуется внесение изменений в настоящий колерный паспорт;
5. Размещение рекламных конструкций производится на основании отдельного разрешения в соответствии с требованиями Решения ПГД от 27.01.2009 № 11 «Об утверждении Положения о порядке установки и эксплуатации рекламных конструкций на территории города Перми»;
6. Габариты одиночных табличек (500x500мм), их уровень установки должен быть одинаковым у каждой входной группы;
7. Вид вывесок в ночное время (проект подсветки) разрабатывается отдельно;
8. Узлы крепления конструкций к фасаду разрабатываются отдельным рабочим проектом.
9. Размещение вывесок, перекрывающих оконные проемы, а также расположенных на балконах зданий и сооружений должно быть согласовано с собственниками помещений, к которым относится балкон и данный оконный проем.

Ведомость средств размещения информации, рекламных конструкций

№	тип объекта городской информации, материал, способы крепления	цвет (с указанием RAL)	наличие подсветки
1.	Крышная конструкция - объемные буквы и логотип «Лукойл», h = 1200 мм, без подложки, на металлоконструкции в цвет фасада. Выполнены из оргстекла, пластика, металла.	Фирменные цвета	Внутренняя подсветка

----- - единая горизонтальная ось размещения объектов
 - место допустимого размещения средств размещения информации, рекламных конструкций

						11/19 - 77			
						Колерный паспорт объекта капитального строительства по ул. Ленина, 77, Дзержинского района, г. Перми.			
Изм.	Кол.уч	Лист	Недок	Подпись	Дата	5-этажное административное здание	Стадия	Лист	Листов
	Разраб.	Масленникова			11/19		П	9	12
	Н.контр.	Масленникова		<i>Масленникова</i>	11/19	Размещение средств размещения информации, рекламных конструкций. Фасад по ул. Толмачева (ось Б)	ООО «Комета»		



ПРИМЕЧАНИЕ

К дополнительному оборудованию относятся: наружные блоки систем вентиляции и кондиционирования, вентиляционные и водосточные трубы, антенны, видеокамеры наружного наблюдения, почтовые ящики, кабельные линии, пристенные электрощиты, флагштоки и т.д.

Размещение дополнительного оборудования, дополнительных элементов и устройств на фасадах объектов капитального строительства допускается при соблюдении следующих условия:

- соответствие размещения дополнительного оборудования архитектурному решению фасадов, предусмотренному проектной документацией, в соответствии с которой осуществлено строительство (реконструкция) объекта с привязкой к единой (вертикальной, горизонтальной) системе осей фасадов;
- единая горизонтальная ось - условная прямая линия. Определяется как половина расстояния между верхним и нижним архитектурным элементом (окна, наличники, карниз, фриз и другие), выделяющимся (западающим, выступающим) из плоскости стен;
- единая вертикальная ось - условная прямая линия. Определяется как половина расстояния между границами одного архитектурного элемента (окна, двери, колонна) либо между двумя архитектурными элементами (окна, двери, колонна);
- комплексное решение размещения оборудования - единое архитектурное и цветовое решение (в том числе размер, форма, материал);
- размещение дополнительного оборудования на архитектурных деталях, элементах декора, поверхностях с ценной архитектурной отделкой, а также крепление, ведущее к повреждению архитектурных поверхностей, не допускается.

ПОЯСНЕНИЕ

Все используемые в освещении фасада приборы сделаны по технологии светодиодов. Подсветка карниза и межколонного пространства осуществляется точно установленными прожекторами направленного свечения снизу вверх. Главный вход освещен несколькими прожекторами направленного свечения сверху вниз, зафиксированными под сводом козырька. Подсветка пространства под карнизами между первым-вторым и четвертым-пятым этажами состоит из параллельных полос леднеон флекса красного свечения. Оформление рустовых углов здания представляет собой параллельные полосы леднеон флекса белого свечения разной длины с повторяющейся амплитудой. Все приборы освещения повторяют линии декоративных элементов фасада здания, не нарушая архитектурный ансамбль.

СОГЛАСОВАНО
1й заместитель начальника ГА
г. Пермь
Д.И. Павлин

						11/19 - 77			
						Колерный паспорт объекта капитального строительства по ул. Ленина, 77, Дзержинского района, г. Пермь.			
Изм.	Кол.уч	Лист	Недок	Подпись	Дата	5-этажное административное здание	Стадия	Лист	Листов
	Разраб.	Масленникова			11/19		П	10	12
	Н.контр.	Масленникова			11/19	Архитектурно-художественная подсветка. Фасад по ул. Ленина (ось А)	ООО «Комета»		



СОГЛАСОВАНО
 18 заместителем генерального директора
 г. Пермь, ул. Толмачева, д. 77
 20 01 20

ПОЯСНЕНИЕ

Все используемые в освещении фасада приборы сделаны по технологии светодиодов. Подсветка карниза и межоконного пространства осуществляется точно установленными прожекторами направленного свечения снизу вверх. Главный вход освещен несколькими прожекторами направленного свечения сверху вниз, зафиксированными под сводом козырька. Подсветка пространства под карнизами между первым-вторым и четвертым-пятым этажами состоит из параллельных полос леднеон флекса красного свечения. Оформление рустовых углов здания представляет собой параллельные полосы леднеон флекса белого свечения разной длины с повторяющейся амплитудой. Все приборы освещения повторяют линии декоративных элементов фасада здания, не нарушая архитектурный ансамбль.

ПРИМЕЧАНИЕ

К дополнительному оборудованию относятся: наружные блоки систем вентиляции и кондиционирования, вентиляционные и водосточные трубы, антенны, видеокамеры наружного наблюдения, почтовые ящики, кабельные линии, пристенные электрощиты, флагштоки и т.д.

Размещение дополнительного оборудования, дополнительных элементов и устройств на фасадах объектов капитального строительства допускается при соблюдении следующих условия:

- соответствие размещения дополнительного оборудования архитектурному решению фасадов, предусмотренному проектной документацией, в соответствии с которой осуществлено строительство (реконструкция) объекта с привязкой к единой (вертикальной, горизонтальной) системе осей фасадов;
- единая горизонтальная ось - условная прямая линия. Определяется как половина расстояния между верхним и нижним архитектурным элементом (окна, наличники, карниз, фриз и другие), выделяющимся (западающим, выступающим) из плоскости стен;
- единая вертикальная ось - условная прямая линия. Определяется как половина расстояния между границами одного архитектурного элемента (окна, двери, колонна) либо между двумя архитектурными элементами (окна, двери, колонна);
- комплексное решение размещения оборудования - единое архитектурное и цветовое решение (в том числе размер, форма, материал);
- размещение дополнительного оборудования на архитектурных деталях, элементах декора, поверхностях с ценной архитектурной отделкой, а также крепление, ведущее к повреждению архитектурных поверхностей, не допускается.

						11/19 - 77			
						Колерный паспорт объекта капитального строительства по ул. Ленина, 77, Дзержинского района, г. Перми.			
Изм.	Кол.уч.	Лист	Недок.	Подпись	Дата	5-этажное административное здание	Стадия	Лист	Листов
	Разраб.	Масленникова			11/19		П	11	12
	Н.контр.	Масленникова			11/19	Архитектурно-художественная подсветка. Фасад по ул. Толмачева (ось Б)	ООО «Комета»		

