

ООО «СТЭМП-сервис»

№ 059-22-01-26-303 от 23.01.2020
Номер и дата входящего заявления о согласовании колерного паспорта (заполняется ДГА)

**ПАСПОРТ ВНЕШНЕГО ОБЛИКА ОБЪЕКТА КАПИТАЛЬНОГО СТРОИТЕЛЬСТВА
(КОЛЕРНЫЙ ПАСПОРТ)**

АДРЕС ОБЪЕКТА: г. Пермь, административный район Орджоникидзевский
улица Ереванская, здание (строение) № 52

шифр: E52-O-2020/1-ОФ

ПЕРМЬ 2020 г.

Ведомость чертежей

ЛИСТ	НАИМЕНОВАНИЕ	ПРИМЕЧАНИЯ
1	Общие данные (начало)	
2	Общие данные (продолжение)	
3	Существующее состояние фасадов	
4	Главный фасад	
5	Дворовой фасад	
6	Боковые фасады	
7	Размещение средств размещения информации, рекламных конструкций (главный фасад)	
8	Размещение средств размещения информации, рекламных конструкций (боковой фасад)	
9	Эталоны колеров	

Ведомость отделки фасадов

ПОЗ.	ЭЛЕМЕНТ ФАСАДА	ЭТАЛОН ЦВЕТА	ОБОЗНАЧ.	ВИД ОТДЕЛКИ	ПРИМ.
1	Цоколь		RAL 7016	Профнастил	
2	Основное поле стен	светло-серый	RAL 7035	Сэндвич панели	
3	Переплеты витрин, окон	белый	RAL 9003	Металлопластик (стеклопакеты)	
4	Дверные блоки, тип 1	белый	RAL 9003	Металлопластик (стеклопакеты)	
5	Дверные блоки, тип 2	белый	RAL 9003	Металл с порошковой окраской	
6	Кровля			Наплавляемый битумо-полимерный материал	
7	Навес главного входа		бесцветный прозрачный матовый	Стекло триплекс / монолитный поликарбонат	
8	Крепежные элементы навеса			Полированный металл	
9	Козырек в зоне дебаркадера	белый	RAL 9003	Профилированный лист	
10	Стойки козырька	белый	RAL 9003	Металл с порошковой окраской	

Пояснительная записка

Объект капитального строительства - 1 этажное здание торгового назначения.

Год постройки и ввода в эксплуатацию: 2019.

Ранее колерные паспорта: не разрабатывались.

Нахождение в границах зон объектов культурного наследия: нет

Здание каркасного типа.

Материал наружных стен: сэндвич-панели.

Тип кровли: плоская.

Настоящим колерным паспортом:

- производится замена витражного остекления, перенос и замена дверных блоков;

- предусматриваются новые типы отделки и цветовое решение фасадов;

- предусматривается размещение вывесок и логотипов «МАГНИТ», «КОСМЕТИК» в виде отдельно стоящих букв фирменного цвета;

- предусматривается акцентирование входной группы с размещением информационной панели фирменного цвета с режимом работы магазина «Магнит»;

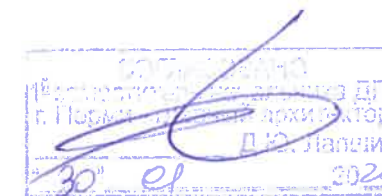
- предусматривается размещение панель-кронштейна с логотипом, лайт-бокса за витринной частью.

- уточняются виды и места размещения информации (адресный знак, выклейка на остеклении, режим работы).

Раздел «Архитектурно-художественная подсветка» для данного объекта капитального строительства не разрабатывается.

В соответствии с Градостроительным кодексом Российской Федерации и Постановлением администрации города Перми от 22.02.2017 № 130 Об утверждении формы и Порядка согласования паспорта внешнего облика объекта капитального строительства (колерного паспорта) согласованные департаментом градостроительства и архитектуры администрации города Перми проекты колерных паспортов не являются разрешительной документацией на строительство, реконструкцию объекта капитального строительства; не являются правовым основанием на устройство пристроек, навесов, козырьков.

Предметом согласования данного колерного паспорта являются: принятые цветовые решения элементов фасада, применяемые материалы существующего объекта недвижимости, а также определение возможных типов средств размещения информации, рекламных конструкций на нем. Средства размещения информации, рекламные конструкции, не соответствующие типу и местам их допустимого размещения, подлежат демонтажу.



Взам.инв.№
Подпись и дата
Инв.№ подл.

						E52-О-2020/1-ОФ			
						Колерный паспорт объекта капитального строительства по адресу: г. Пермь, Орджоникидзевский район, ул. Ереванская, 52			
Изм.	Кол.уч	Лист	№док.	Подпись	Дата	1-этажное здание торгового назначения	Стадия	Лист	Листов
Выполнил	Давыдова			<i>Давыдова</i>	01.20		П	1	9
						Общие данные (начало)	ООО «СТЭМП-сервис»		

**Инструкция о порядке производства работ,
связанных с окраской фасадов и всех наружных частей зданий,
сооружений, строений, расположенных на территории города Перми**

1. Окраска (отделка) фасадов и всех наружных частей зданий, сооружений, строений, ограждений, заборов, павильонов, киосков, ларьков и прочих объектов, расположенных на территории города Перми, может производиться лишь на основании паспорта внешнего облика объекта капитального строительства (колерного паспорта), согласованного департаментом градостроительства и архитектуры администрации г. Перми (далее - ДГА).
2. До начала процесса окраски (отделки) здания или какого-либо сооружения должны быть произведены работы по капитальному ремонту всех без исключения наружных частей его, подлежащих окраске.
3. До начала ремонта зданий, имеющих газосветовую рекламу, сообщить рекламораспространителю о предстоящих работах на фасаде здания с целью сохранения вывесок либо их демонтажу.
4. Полуразрушенные и разрушенные архитектурные художественно-скульптурные детали здания, карнизы, колонны, пилястры, капители, фризы, тяги, лепные украшения, барельефы, мозаика, художественная роспись подлежат обязательному восстановлению в своем первоначальном виде. Категорически запрещается производить окраску здания без предварительного восстановления указанных деталей.
5. Металлические поверхности отдельных частей здания, чугунные решетки, перила балконов и лестниц, кронштейны, дверные и оконные приборы, архитектурно-художественные детали перед окраской очищаются от грязи, ржавчины, старой краски и покрываются вновь лишь масляной краской.
6. В соответствии с выданными образцами цвета (колерами) на окраску (отделку) здания организация, производящая ремонт здания, составляет пробные образцы цвета, которые наносятся на видное место стены.
7. Проверку и согласование пробного образца цвета (колера), а также готовности поверхности стены и отдельных наружных частей здания к окраске производит уполномоченный представитель ДГА г. Перми. Без указанной проверки и согласования производить окраску (отделку) фасада категорически запрещается.
8. Домоуправления, организации и учреждения, производящие окраску (отделку) и связанный с нею ремонт здания, несут полную ответственность за точное выполнение настоящей инструкции и привлекаются к ответственности за её нарушение.
9. Цветовая гамма средств размещения информации должна гармонизировать с основным колористическим решением фасадов здания.
10. По всем вопросам, связанным с производством работ, необходимо обращаться в ДГА по адресу: г. Пермь, ул. Сибирская, 15, каб. 315, тел. 212-76-98).



© Поисково-информационная картографическая служба Яндекса - Яндекс.Карты - <https://yandex.ru/maps>

Условные обозначения:

 фасады с местами размещения средств размещения информации, рекламных конструкций

Ведомость ссылочных и прилагаемых документов

ОБОЗНАЧЕНИЕ	НАИМЕНОВАНИЕ	ПРИМЕЧАНИЕ
	<u>Ссылочные документы</u>	
Постановление администрации г. Перми от 22.02.2017 № 130 (ред. от 12.11.2019)	«Об утверждении формы и Порядка согласования паспорта внешнего облика объекта капитального строительства (колерного паспорта)»	
Решение Пермской городской Думы от 18.12.2018 № 265 (ред. от 24.09.2019)	Правила благоустройства территории города Перми и о признании утратившими силу отдельных решений Пермской городской Думы	

						E52-O-2020/1-ОФ			
						Колерный паспорт объекта капитального строительства по адресу: г. Пермь, Орджоникидзевский район, ул. Ереванская, 52			
Изм.	Кол.уч	Лист	Недок.	Подпись	Дата	1-этажное здание торгового назначения	Стадия	Лист	Листов
Выполнил	Давыдова		<i>Давыдова</i>	01.20	П		2	9	
						Общие данные (продолжение)	ООО «СТЭМП-сервис»		

Взам.инв.№
Подпись и дата
Инв.№ подл.

ГЛАВНЫЙ ФАСАД



ГЛАВНЫЙ ФАСАД



ГЛАВНЫЙ ФАСАД



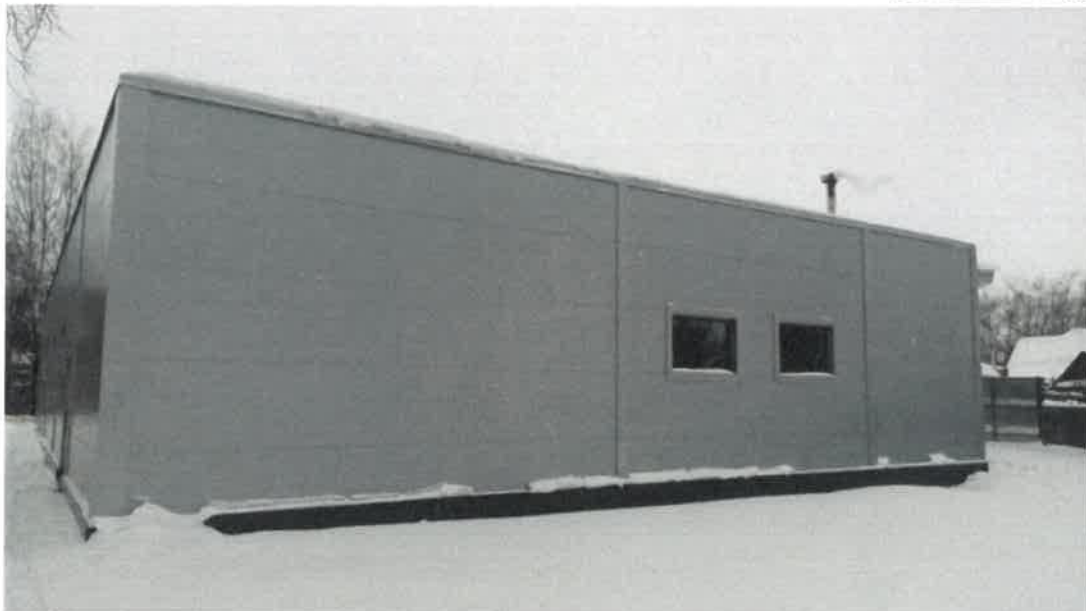
БОКОВОЙ ФАСАД



БОКОВОЙ ФАСАД



ДВОРОВОЙ ФАСАД

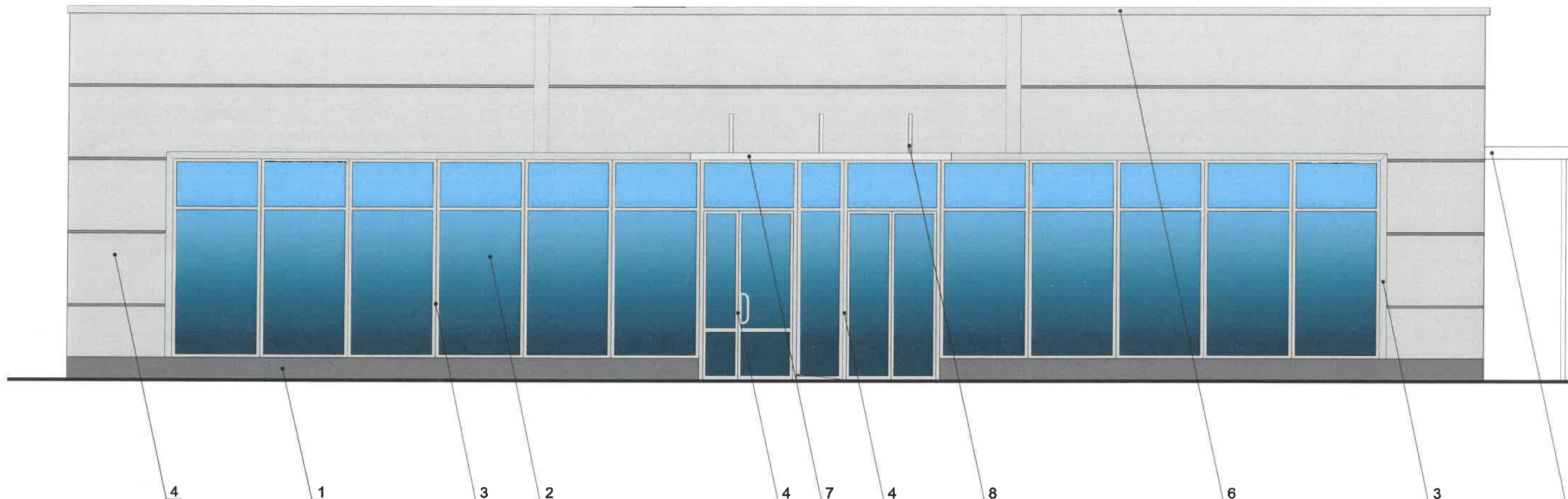


Изн.№ подл.

Подпись и дата

Взам.инв.№

						Е52-О-2020/1-ОФ			
						Колерный паспорт объекта капитального строительства по адресу: г. Пермь, Орджоникидзевский район, ул. Ереванская, 52			
Изм.	Кол.уч	Лист	№док.	Подпись	Дата	1-этажное здание торгового назначения	Стадия	Лист	Листов
Выполнил	Давыдова			<i>Давыдова</i>	01.20		П	3	9
						Существующее состояние фасадов	ООО «СТЭМП-сервис»		

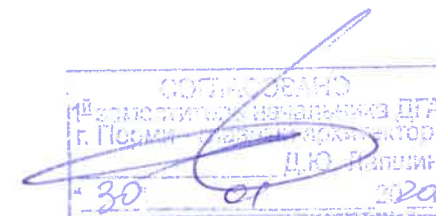


Условия переустройства входных групп

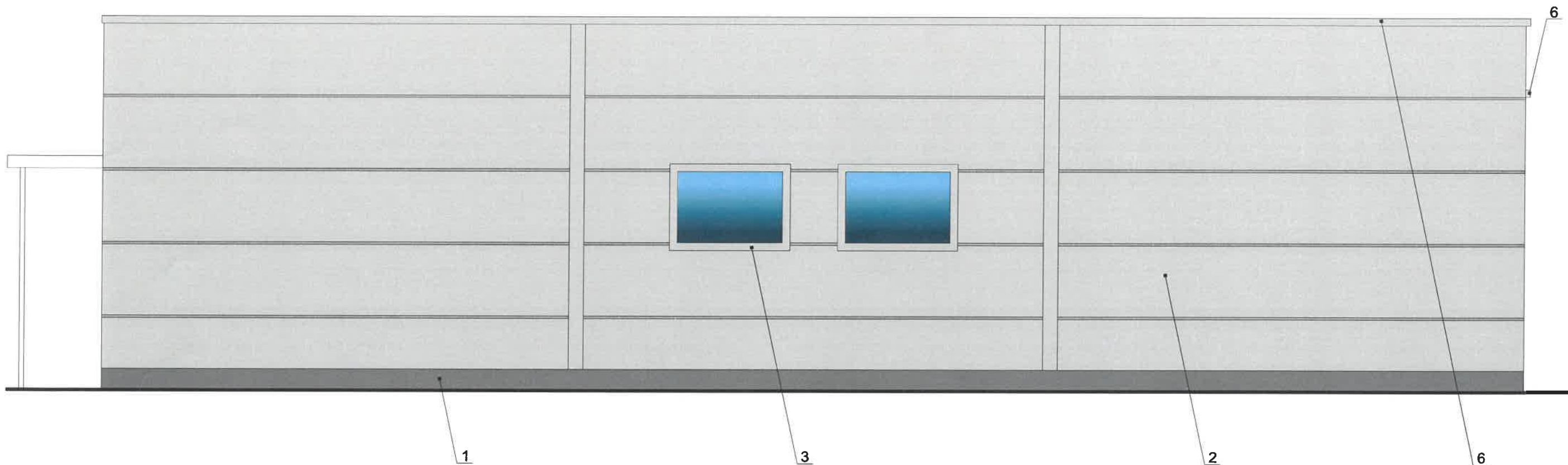
1. В случае, если наружные лестницы при дополнительно устроенных входах в общественные помещения здания выходят за границы предоставленного земельного участка и красные линии квартала, то устройство дополнительных или переустройство существующих входных групп требует получения разрешения в установленном порядке;
2. В случае устройства или переустройства (перепланировки, ремонта, реконструкции) помещений общественного назначения, их входных групп в обязательном порядке должны быть предусмотрены мероприятия по обеспечению доступности данных помещений для маломобильных групп населения, включая инвалидов, использующих кресла-коляски и собак-проводников (далее-МГН) в соответствии с требованиями СП 59.13330.2016 Свод правил. Доступность зданий и сооружений для маломобильных групп населения. Данный свод правил касается функционально-планировочных элементов зданий и сооружений, их участков или отдельных помещений, доступных для МГН (входные узлы, коммуникации, пути эвакуации, помещения и зоны обслуживания, а также их информационное и инженерное обустройство). В частности, лестницы при входах в общественные помещения должны дублироваться пандусами с уклоном не более 1:20 (5%) или иными средствами подъема (подъемные платформы, лифты и т.д.). Согласно вышеуказанному Своду правил наружные лестницы и пандусы должны иметь поручни с учетом технических требований к опорным стационарным устройствам по ГОСТ Р 51261; размеры входной площадки при открывании дверей наружу должны быть не менее 1,4 x 2,0 или 1,5 x 1,85; размеры входной площадки с пандусом не менее 2,2 x 2,2 м.

Условные обозначения

1 - выноска и номер позиции согласно ведомости отделки фасадов на листе 1

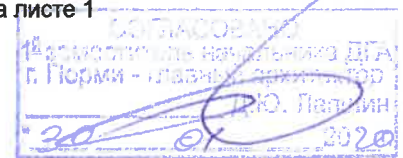


Взам.инв.№							E52-O-2020/1-ОФ			
	Подпись и дата							Коперный паспорт объекта капитального строительства по адресу: г. Пермь, Орджоникидзевский район, ул. Ереванская, 52		
Инь.№ подп.		Изм.	Кол.уч	Лист	№ док.	Подпись	Дата	1-этажное здание торгового назначения	Стадия	Лист
	Выполнил	Давыдова			<i>Давыдова</i>	01.20	П		4	9
							Главный фасад	ООО «СТЭМП-сервис»		



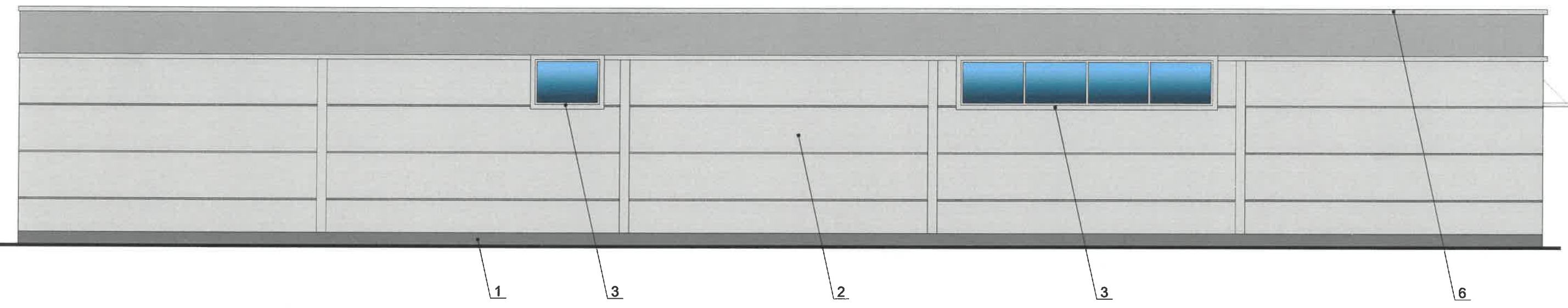
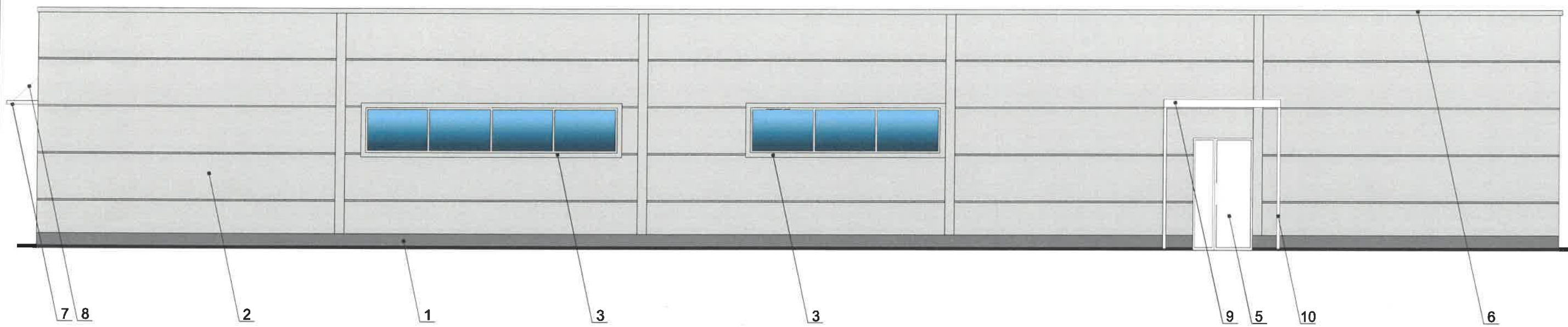
Условные обозначения

1 - выноска и номер позиции согласно ведомости отделки фасадов на листе 1



Условия переустройства входных групп см. примечание листе 4.

						E52-O-2020/1-ОФ			
						Колерный паспорт объекта капитального строительства по адресу: г. Пермь, Орджоникидзевский район, ул. Ереванская, 52			
Изм.	Кол.уч	Лист	Недок.	Подпись	Дата	1-этажное здание торгового назначения	Стадия	Лист	Листов
Выполнил	Давыдова			<i>Давыдова</i>	01.20		П	5	9
						Дворовой фасад	ООО «СТЭМП-сервис»		



Условные обозначения

1 - выноска и номер позиции согласно ведомости отделки фасадов на листе 1



Условия переустройства входных групп см. примечание листе 4.

						Е52-О-2020/1-ОФ			
						Коперный паспорт объекта капитального строительства по адресу: г. Пермь, Орджоникидзевский район, ул. Ереванская, 52			
Изм.	Кол.уч	Лист	№док.	Подпись	Дата	1-этажное здание торгового назначения	Стадия	Лист	Листов
Выполнил	Давыдова			<i>Давыдова</i>	01.20		П	6	9
						Боковой фасад	ООО «СТЭМП-сервис»		



Условные обозначения

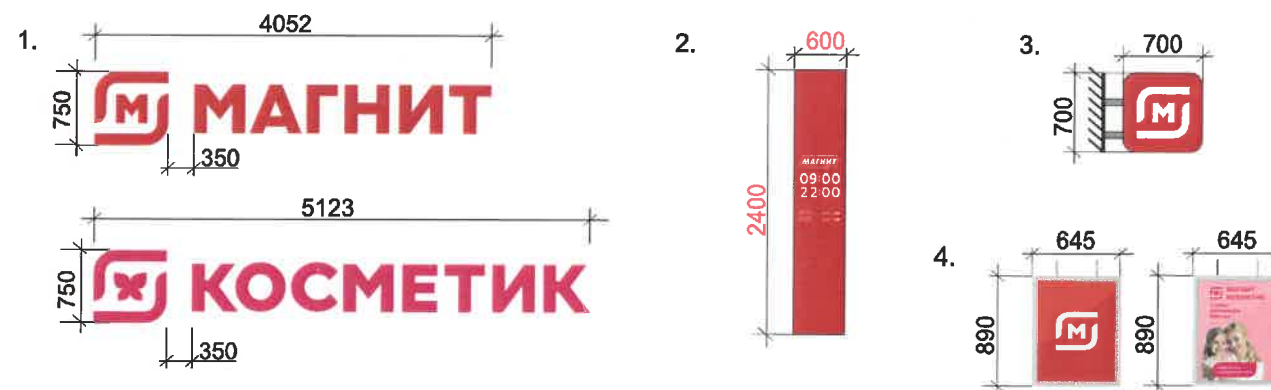
- ось размещения средств размещения информации, рекламных конструкций.
- место допустимого размещения средств размещения информации, рекламных конструкций.
- выноска и номер позиции согласно Ведомости размещения информационных конструкций.

Управление архитектуры и городского дизайна
ДГА администрации г.Перми
СООТВЕТСТВУЕТ АРХИТЕКТУРНОМУ
ОБЛИКУ ГОРОДА ПЕРМИ
«30.01.2020»
Подпись: *Гришин*

Схема компоновки объемных букв и/или логотипов, знаков относительно оси размещения средств размещения информации



Габариты применяемых информационных конструкций, в мм:



Ведомость средств размещения информации, рекламных конструкций

Поз.	Тип объекта, материал, способы крепления	Цвет (с указанием RAL)	Наличие подсветки
1	Объемные буквы и/или логотипы, и/или стрелки. Оргстекло, металл, пластик	Фирменные цвета	Внутренняя или контурная подсветка
2	Дополнительное решение входной группы (акцентирование фирменным цветом входной группы с указанием режима работы. Композитный материал.	Фирменные цвета	Внутренняя или контурная подсветка
3	Панель-кронштейн. Оргстекло, металл, пластик	Фирменные цвета	Внутренняя или контурная подсветка
4	Двусторонний лайтбокс в витраже	Фирменные цвета	Внутренняя или контурная подсветка
5	Информация на остеклении в виде выклейки *. Пленка ПВХ.	Красный/Белый	—
6	Указатель с наименованием улицы и номером дома (здания). Металл, пластик	R-(0), G-(20), B-(120) / Белый	Внутренняя подсветка по усмотрению

Примечание:

1. Позиция согласно ведомости размещения информационных конструкций.
2. Условия размещения средств размещения информации, рекламных конструкций, узел крепления вывески к стене здания указаны на листе 8.

						E52-O-2020/1-OФ		
						Коперный паспорт объекта капитального строительства по адресу: г. Пермь, Орджоникидзеvский район, ул. Ереванская, 52		
Изм.	Кол.уч	Лист	Чедок.	Подпись	Дата			
Выполнил	Давыдова			<i>Давыдова</i>	01.20	1-этажное здание торгового назначения		
						Стадия	Лист	Листов
						П	7	9
						Размещение средств размещения информации, рекламных конструкций (главный фасад)		ООО «СТЭМП-сервис»

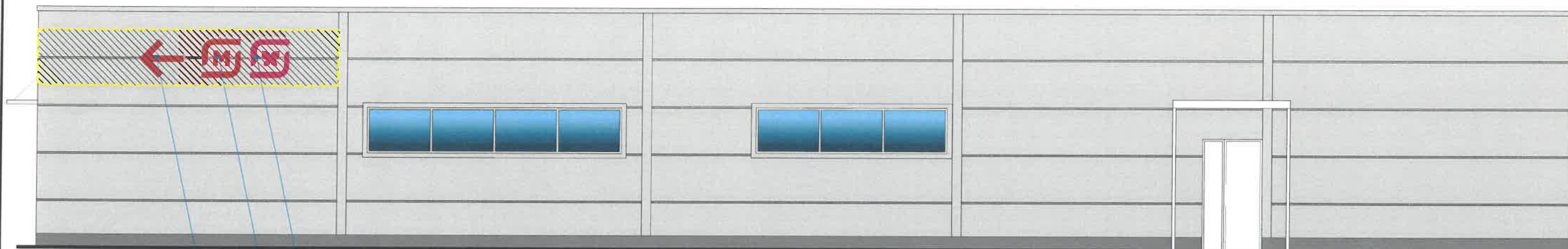
* Непосредственно на остеклении витрины допустимо несплошное написание информации, состоящей из графической и (или) текстовой частей, занимающей не более 30 % площади одного членения поля остекления (пункт 3.13. Стандартных требований).

** Сплошные вывески в витринах и на остеклении оконных, дверных полотен не должны превышать по высоте половину высоты витрины и остекления оконных, дверных полотен, а по ширине - половину ширины витрины и остекления оконных, дверных полотен и должны отступать от остекления не менее чем на 0,15 м (пункт 3.14. Стандартных требований).

Взам. инв. №

Подпись и дата

Инв. № подл.

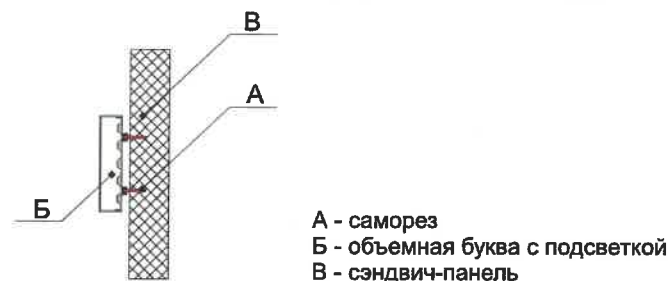


1 1 1

Условные обозначения

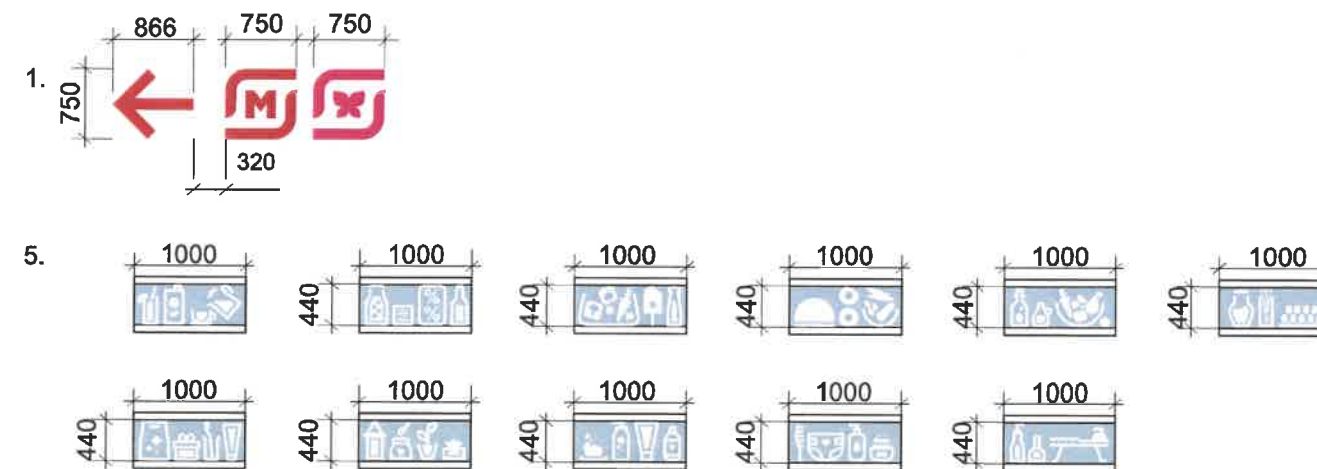
- ось размещения средств размещения информации, рекламных конструкций.
- место допустимого размещения средств размещения информации, рекламных конструкций.
- выноска и номер позиции согласно Ведомости размещения информационных конструкций на листе 7.

Схема крепления вывески к стене здания



Управление архитектуры и городского дизайна
ДГА администрации г.Перми
**СООТВЕТСТВУЕТ АРХИТЕКТУРНОМУ
ОБЛИКУ ГОРОДА ПЕРМИ**
«30 01 2020»
Подпись: *Р.И.Иванов*

Габариты применяемых информационных конструкций, в мм:



Условия размещения средств размещения информации, рекламных конструкций.

1. Средства размещения информации располагаются относительно условной прямой линии - единой горизонтальной оси. Местоположение оси на фасаде определяется как половина расстояния между верхним и нижним архитектурным элементом (окна, наличники, карниз, фриз и др.), выделяющимися (западающим, выступающим) из плоскости стены.
2. Размещение вывесок и рекламных конструкций должно осуществляться в границах места допустимого размещения средств размещения информации, рекламных конструкций, установленных данным колерным паспортом объекта капитального строительства.
3. Размещение вывесок по отношению друг к другу, их конфигурация, наполненность информацией должны соответствовать Стандартным требованиям к вывескам, их размещению и эксплуатации (далее - Стандартные требования), утвержденным Решением Пермской городской Думы от 18.12.2018 № 265.
4. В случае, если планируемые к размещению вывески не соответствуют Стандартным требованиям и действующему колерному паспорту, требуется внесение изменений в колерный паспорт путем разработки нового колерного паспорта.
5. Максимальный размер информационных табличек - 0,5 м x 0,7 м (пункт 2.13. Стандартных требований).
6. Узел крепления каждого типа объекта информации разрабатывается отдельным рабочим проектом.
7. В случае размещения рекламной конструкции на фасаде здания, строения, сооружения, такая конструкция должна быть отражена в составе нового колерного паспорта, а ее размещение должно осуществляться в соответствии с действующим порядком установки и эксплуатации рекламных конструкций на территории города Перми, утвержденным решением Пермской городской Думы, с последующим получением разрешения на установку и эксплуатацию рекламной конструкции в установленном порядке.

Примечание:
1. Позиция согласно ведомости размещения информационных конструкций на листе 7.

						E52-O-2020/1-OФ			
						Колерный паспорт объекта капитального строительства по адресу: г. Пермь, Орджоникидзевский район, ул. Ереванская, 52			
Изм.	Кол.уч	Лист	№ док.	Подпись	Дата	1-этажное здание торгового назначения	Стадия	Лист	Листов
Выполнил	Давыдова			<i>Давыдова</i>	01.20		П	8	9
						Размещение средств информации, рекламных конструкций (боковой фасад)	ООО «СТЭМП-сервис»		

Позиция согласно ведомости отделки фасадов	Координаты цвета в RAL	C:	60	RAL 7016 антрацитово-серый
		M:	30	
		Y:	30	
		K:	80	
		R:	45	
		G:	85	
		B:	70	
1				

Позиция согласно ведомости отделки фасадов	Координаты цвета в RAL	C:	5	RAL 7035 светло-серый
		M:	0	
		Y:	5	
		K:	20	
		R:	203	
		G:	208	
		B:	204	
2				

Позиция согласно ведомости отделки фасадов	Координаты цвета в RAL	C:	0	RAL 9003 сигнально-белый
		M:	0	
		Y:	0	
		K:	0	
		R:	244	
		G:	248	
		B:	244	
3; 4; 5; 7; 8				

Имя, № подп.	
Подпись и дата	
Взам. инв. №	

Координаты цветов в RAL приведены с сайта <http://colorscheme.ru/>



						E52-O-2020/1-ОФ			
						Колерный паспорт объекта капитального строительства по адресу: г. Пермь, Орджоникидзеvский район, ул. Ереванская, 52			
Изм.	Кол.уч	Лист	№ док.	Подпись	Дата	1-этажное здание торгового назначения	Стадия	Лист	Листов
Выполнил	Давыдова			<i>Давыдова</i>	01.20		П	9	9
						Эталоны колеров	ООО «СТЭМП-сервис»		