

ИП Пермяков В.И.

03.02.2020 №59-22-01-26-554

Заказчик: ООО «Хлебница-Киров»

**ПАСПОРТ ВНЕШНЕГО ОБЛИКА ОБЪЕКТА КАПИТАЛЬНОГО СТРОИТЕЛЬСТВА  
(КОЛЕРНЫЙ ПАСПОРТ)**

АДРЕС ОБЪЕКТА: г. Пермь, административный район Ленинский  
улица Ленина, здание (строение) 76

13 - 01 - 2020 - ОФ

ПЕРМЬ 2020 г.

**Ведомость чертежей**

**Пояснительная записка**

ЛИСТ	НАИМЕНОВАНИЕ	ПРИМЕЧАНИЯ
2	Общие данные (начало)	
3	Общие данные (продолжение)	
4	Существующее состояние фасадов	
5	Главный фасад	
6	Дворовой фасад	
7-8	Боковые фасады	
9-10	Размещение средств размещения информации, рекламных конструкций	
11	Архитектурно-художественная подсветка	
12	Эталоны колеров	

**Ведомость отделки фасадов**

ПОЗ.	ЭЛЕМЕНТ ФАСАДА	ЭТАЛОН ЦВЕТА	ОБОЗНАЧ.	ВИД ОТДЕЛКИ	ПРИМ.
1	Основное поле стены (тип 1)		RAL 3015, 9003	Штукатурка, фасадная краска	
2	Основное поле стены (тип 2)			Кирпич красный	
3	Основное поле стены (тип 3)		RAL 9003, 1014, 3002	Профнастил	
4	Цоколь (тип 1)		RAL 3002	Профнастил	
5	Цоколь (тип 2)			Природный камень (гранит)	
6	Ограждение крылец, пандусы, ступени крылец (тип 1)			Природный камень (гранит)	
7	Ступени крылец (тип 2)		RAL 7047, 8023	Керамогранит с анти-скользящей поверхностью	
8	Колонны			Природный камень (гранит)	
9	Карнизы, пояски, пилястры		RAL 9003	Штукатурка, фасадная краска	
10	Оконные переплеты, дверные полотна, витражи		RAL 8016, 9003	Металлопластик	
11	Дверные полотна		RAL 3002, 8016, 9003	Краска по металлическим поверхностям	
12	Ограждение кровли		RAL 7040	Краска по металлическим поверхностям	
13	Лестницы		RAL 7040, 8016	Краска по металлическим поверхностям	
14	Перила (тип 1)		RAL 3011	Краска по металлическим поверхностям	
15	Перила (тип 2)			Хромированная сталь	
16	Козырьки (тип 1)		RAL 3011	Металлочерепица	
17	Козырьки (тип 2)		RAL 3011	Композитный материал	
18	Козырьки (тип 3)		RAL 8016, 9003	Металлоконструкция сотовый поликарбонат	
19	Кровля (тип 1)		RAL 7035, 3011	Оцинкованная сталь с полимерным покрытием	
20	Кровля (тип 2)		RAL 3011	Металлочерепица	
21	Водосточные трубы		RAL 1014, 3002	Краска по металл. поверхностям	

**Краткая характеристика:**  
 Объект - торговое здание со встроенно-пристроенными помещениями по адресу: ул. Ленина, 76, г. Пермь. Планировка - коридорного типа. Количество этажей - 3. Тип перекрытий - железобетонные, материал несущих стен - кирпич.

Здание по Ленина 76 находится в границах зоны регулирования застройки объекта культурного наследия «Театр драматический», установленной Постановлением правительства Пермского края №119-п от 14.03.18 «Об утверждении границ зон охраны объекта культурного наследия регионального значения "Театр драматический", расположенного по адресу: Пермский край, г. Пермь, ул. Ленина, 53, а также режимов использования земель и требований к градостроительным регламентам в границах данных зон».

**Современное состояние:**  
 Существующая окраска основного здания - одноцветная с выделением белым цветом элементов архитектурного декора и витражным остеклением на основных фасадах.

Целью разработки архитектурных решений фасадов является возвращение зданиям их первоначального облика, но с применением современных конструкций и материалов.

Проектом предполагается демонтировать существующие диссонирующие рекламные конструкции и вывески, входные группы, дополнительное оборудование.

Предлагается привести цветовое решение и оформление фасадов здания к единому архитектурному внешнему виду с определением возможных мест размещения дополнительного оборудования, определения мест размещения средств размещения информации, рекламных конструкций.

Определение цветовых решений и требований к фасадам зданий в дальнейшем позволит улучшить внешний облик центральных улиц города Перми.

**Технология работ:**  
 Антикоррозионные работы следует выполнять в соответствии с требованиями СП 72.13330.2016 «Защита строительных конструкций и сооружений от коррозии».

Работы по отделке фасада необходимо выполнять в соответствии с требованиями СП 71.13330.2017 «Изоляционные и отделочные покрытия», ТР 79-98 «Технические рекомендации по подготовке поверхностей наружных ограждающих конструкций жилых и общественных зданий под отделку при их реконструкции и ремонте», ТР 85-89 «Технические рекомендации по входному контролю качества материалов, применяемых для отделки фасадов».

1. Для производства ремонта фасада необходимо очистить от грязи водой аппаратом высокого давления, или вручную, с использованием при надобности специальных химических препаратов; удалить старую штукатурку с поверхности стен.

2. Покрыть очищенную поверхность стены перед нанесением штукатурки грунтовкой; выполнить устройство ПВХ сетки, на ровных участках стен площадью от 5 м².

3. Оштукатурить стены цементно-известковым раствором.

4. После оштукатуривания выполнить грунтовку фасадов, выровнять поверхность штукатурки шпатлевочной смесью.

5. Покрыть выравненную поверхность фасадов грунтовкой для защиты штукатурки от растрескивания.

6. Произвести окраску за 2 раза фасадной краской.

**Инструкция**

о порядке производства работ, связанных с окраской фасадов и всенаружных частей зданий, сооружений, строений, расположенных на территории города Перми

1. Окраска фасадов и всех наружных частей зданий, сооружений, строений, ограждений, заборов, павильонов, киосков, ларьков и прочих объектов, расположенных на территории города Перми, может производиться лишь на основании колерного паспорта фасадов на ремонт и окраску, выдаваемых Департаментом градостроительства и архитектуры Администрации г. Перми.

2. До начала процесса окраски здания или какого-либо сооружения должны быть произведены работы по капитальному ремонту всех без исключения наружных частей его, подлежащих окраске.

3. До начала ремонта зданий, имеющих газосветную рекламу, сообщить рекламораспространителю о предстоящих работах на фасаде здания с целью сохранения вывесок либо их демонтажу.

4. Полуразрушенные и разрушенные архитектурные художественно-скульптурные детали здания, карнизы, колонны, пилястры, капители, фризы, тяги, лепные украшения, барельефы, мозаика, художественная роспись подлежат обязательному восстановлению в своем первоначальном виде.

Категорически запрещается производить окраску здания без предварительного восстановления указанных деталей.

5. Металлические поверхности отдельных частей здания, чугунные решетки, перила балконов и лестниц, кронштейны, дверные и оконные приборы, архитектурно-художественные детали перед окраской очищаются от грязи, ржавчины, старой краски и покрываются вновь масляной краской.

6. В соответствии с выданными образцами цвета (колерами) на окраску здания организация, проводящая ремонт здания, составляет пробные образцы цвета, которые наносятся на видное место стены.

Проверку и согласование пробного образца цвета (колера), а также готовности поверхности стены и отдельных наружных частей здания к окраске производит уполномоченный представитель Департамента градостроительства и архитектуры Администрации г. Перми. Без указанной проверки и согласования производится окраску фасада категорически воспрещается.

7. Домоуправления, организации или учреждения, производящие окраску и связанный с ней ремонт здания, несут полную ответственность за точное выполнение настоящей инструкции и привлекаются к ответственности за нарушение ее.

8. Цветовая гамма рекламносителей должна гармонизировать с основным колористическим решением фасадов.

9. По всем вопросам, связанным с производством работ по покраске зданий, необходимо обращаться в Департамент градостроительства и архитектуры Администрации г. Перми, (ул. Сибирская, 15, к. 314)

СОГЛАСОВАНО  
 Департамент градостроительства и архитектуры  
 Администрации г. Перми  
 02.01.2020

В соответствии с Градостроительным кодексом Российской Федерации, решением Пермской городской Думы от 18.12.2018 № 265 (ред. от 24.09.2019) «Об утверждении Правил благоустройства территории города Перми и о признании утратившими силу отдельных решений Пермской городской Думы» и постановлением администрации города Перми от 22.02.2017 № 130 (ред. от 12.11.2019) «Об утверждении формы и Порядка согласования паспорта внешнего облика объекта капитального строительства (колерного паспорта)» проекты колерных паспортов либо проекты изменений в колерные паспорта не являются разрешительной документацией на строительство, реконструкцию объекта капитального строительства; не являются правовым основанием на устройство пристроек, навесов, козырьков.

						13 - 01 - 2020 - ОФ			
						Колерный паспорт объекта капитального строительства по ул. Ленина, 76 в Ленинском районе города Перми			
Изм.	Кол.уч.	Лист	Недок.	Подпись	Дата		Стадия	Лист	Листов
							П	2	12
Выполнил	Пермяков В.				01.2020		Общие данные (начало)		ИП Пермяков В.И.



Ситуационный план

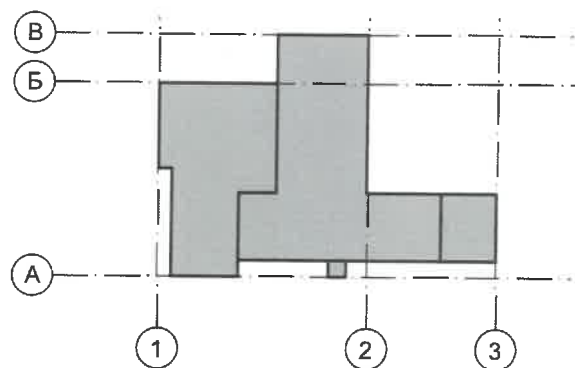


Условные обозначения

•  
1 – Торговое здание по ул. Ленина, 76

① – Условная координационная ось

Ведомость ссылочных и прилагаемых документов



ОБОЗНАЧЕНИЕ		НАИМЕНОВАНИЕ		ПРИМЕЧАНИЯ					
Постановление администрации г. Перми от 22.02.2017 №130		«Об утверждении формы и Порядка согласования паспорта внешнего облика объекта капитального строительства (колерного паспорта)»							
Решение Пермской городской Думы от 18.12.2018 №265 (ред. от 24.09.2019)		«Об утверждении правил благоустройства территории города Перми и о признании утратившими силу отдельных решений Пермской городской Думы»							
СЭД-22-01-05-22-2013 от 06.2013		Колерный паспорт здания, разработанный ИП Корелина В.В.		согласовано 02.07.2013					
№ 059-22-01-40-25-43 от 30.08.2018		Колерный паспорт фасадов здания по ул. Ленина, 76, разработанный ООО «Студия СВ»		согласовано 19.09.2018					
13 - 01 - 2020 - ОФ									
Колерный паспорт объекта капитального строительства по ул. Ленина, 76 в Ленинском районе города Перми									
Изм.	Кол.уч	Лист	№док	Подпись	Дата	Торговое здание со встроенно-пристроенными помещениями	Стадия	Лист	Листов
							П	3	12
Выполнил	Пермяков В.				01.2020	Общие данные (продолжение)	ИП Пермяков В.И.		



Главный и боковой фасады



Главный и боковой фасады



Боковой фасад



Боковой фасад



Дворовой фасад



Боковой фасад



Дворовой фасад

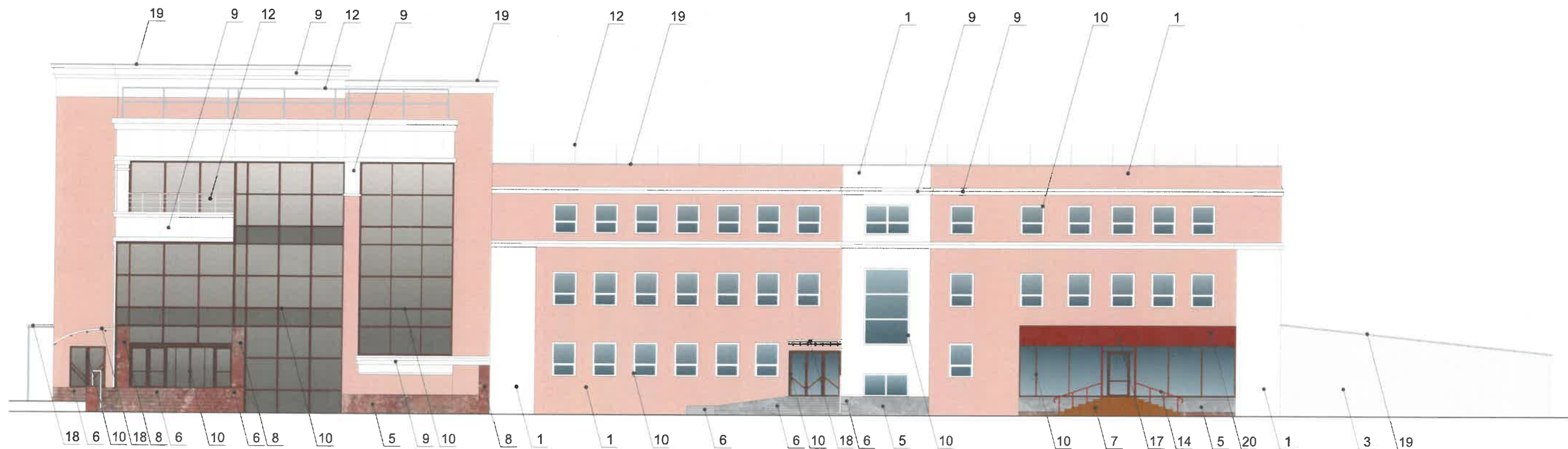


Боковой фасад



						13 - 01 - 2020 - ОФ			
						Коперный паспорт объекта капитального строительства по ул. Ленина, 76 в Ленинском районе города Перми			
Изм.	Кол.уч	Лист	Недок	Подпись	Дата	Торговое здание со встроенно-пристроенными помещениями	Стадия	Лист	Листов
							П	4	12
Выполнил	Пермяков В.				01.2020	Существующее состояние фасадов	ИП Пермяков В.И.		





СОГЛАСОВАНО  
 1<sup>й</sup> заместитель директора ДГА  
 г. Пермь  
 15.02.20

Условные обозначения

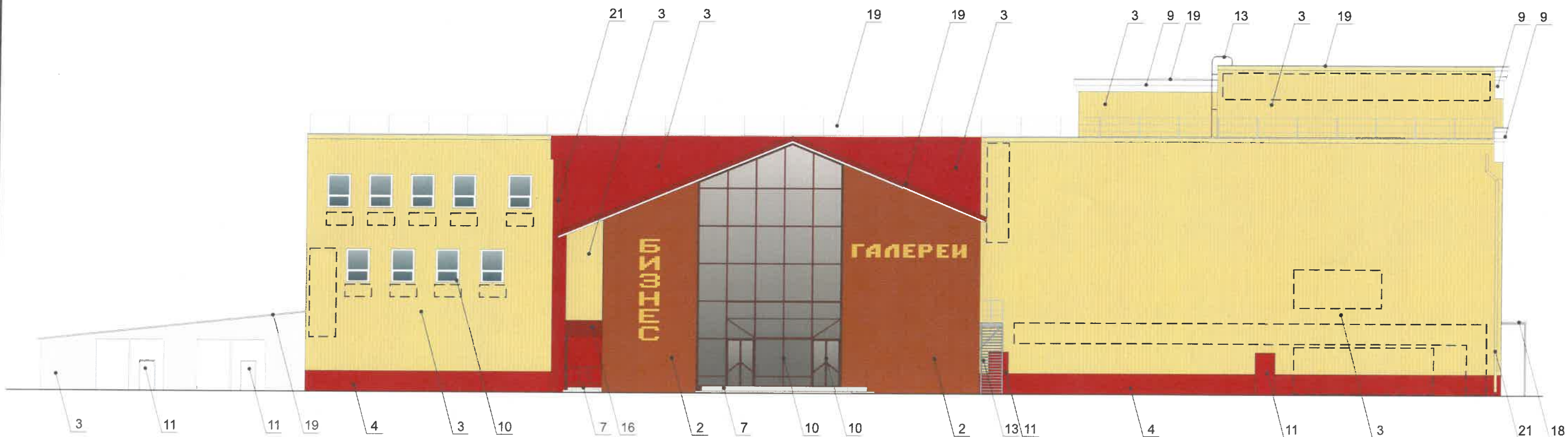
2 – Выноска и номер позиции согласно Ведомости отделки фасадов на листе 2

**ПРИМЕЧАНИЕ:**

1. В случае, если наружные лестницы при дополнительно устроенных входах в общественные помещения здания выходят за границы предоставленного земельного участка и красные линии квартала, то устройство дополнительных или переустройство существующих входных групп требует получения разрешения в установленном порядке;



2. В случае устройства или переустройства (перепланировки, ремонта, реконструкции) помещений общественного назначения, их входных групп в обязательном порядке должны быть предусмотрены мероприятия по обеспечению доступности данных помещений для маломобильных групп населения, включая инвалидов, использующих кресла-коляски и собак-проводников (далее-МГН) в соответствии с требованиями СП 59.13330.2016 Свод правил. Доступность зданий и сооружений для маломобильных групп населения. Данный свод правил касается функционально-планировочных элементов зданий и сооружений, их участков или отдельных помещений, доступных для МГН (входные узлы, коммуникации, пути эвакуации, помещения и зоны обслуживания, а также их информационное и инженерное обустройство). В частности, лестницы при входах в общественные помещения должны дублироваться пандусами с уклоном не более 1:20 (5%) или иными средствами подъема (подъемные платформы, лифты и т.д.). Согласно вышеуказанному Своду правил наружные лестницы и пандусы должны иметь поручни с учетом технических требований к опорным стационарным устройствам по ГОСТ Р 51261; размеры входной площадки при открывании дверей наружу должны быть не менее 1,4 x 2,0 или 1,5 x 1,85; размеры входной площадки с пандусом не менее 2,2 x 2,2 м.

						13 - 01 - 2020 - ОФ			
						Колерный паспорт объекта капитального строительства по ул. Ленина, 76 в Ленинском районе города Перми			
Изм.	Кол.уч.	Лист	Недок.	Подпись	Дата	Торговое здание со встроенно-пристроенными помещениями	Стадия	Лист	Листов
							П	5	12
Выполнил	Пермяков В.				01.2020	Главный фасад	ИП Пермяков В.И.		




СОГЛАСОВАНО  
 19 заместитель начальника ДГА  
 г. Пермь главный архитектор  
 Ц.О. Писевин  
 13.02.20

**Условные обозначения**

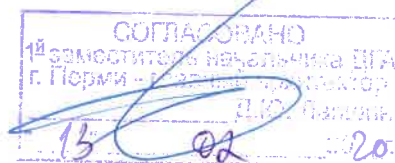
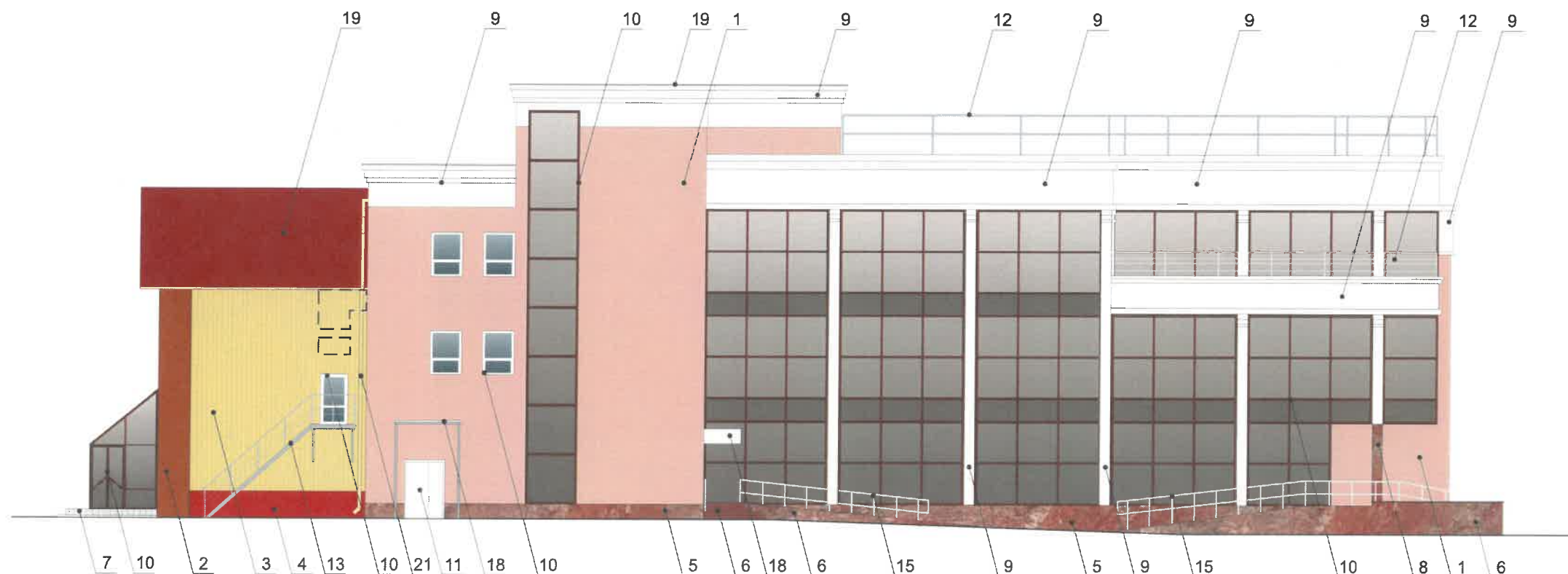
-  2 – Выноска и номер позиции согласно Ведомости отделки фасадов на листе 2
-  – Место для размещения дополнительного оборудования

**ПРИМЕЧАНИЕ:**



1. К дополнительному оборудованию относятся: наружные блоки систем вентиляции и кондиционирования, вентиляционные и водосточные трубы; антенны; видеонаблюдения; почтовые ящики; кабельные линии, пристенные электрощиты; флажки и так далее;
2. Размещение дополнительного оборудования, дополнительных элементов и устройств на фасадах объектов капитального строительства допускается при соблюдении следующих условий:
  - соответствие размещения дополнительного оборудования архитектурному решению фасадов, предусмотренному проектной документацией, в соответствии с которой осуществлено строительство (реконструкция) Объекта, с привязкой к единой (вертикальной, горизонтальной) системе осей фасадов;
  - единая горизонтальная ось - условная прямая линия. Определяется как половина расстояния между верхним и нижним архитектурным элементом (окна, наличники, карниз, фриз и другие), выделяющимся (западающим, выступающим) из плоскости стены;
  - единая вертикальная ось - условная прямая линия. Определяется как половина расстояния между границами одного архитектурного элемента (окна, двери, колонны) либо между двумя архитектурными элементами (окна, двери, колонны);
  - комплексное решение размещения оборудования - единое архитектурное и цветовое решение (в том числе размер, форма, материал);
  - размещение дополнительного оборудования на архитектурных деталях, элементах декора, поверхностях с ценной архитектурной отделкой, а также крепление, ведущее к повреждению архитектурных поверхностей, не допускаются

						13 - 01 - 2020 - ОФ			
						Коперный паспорт объекта капитального строительства по ул. Ленина, 76 в Ленинском районе города Перми			
Изм.	Кол.уч	Лист	Недок	Подпись	Дата	Торговое здание со встроенно-пристроенными помещениями	Стадия	Лист	Листов
							П	6	12
Выполнил	Пермяков В.				01.2020	Дворовой фасад	ИП Пермяков В.И.		






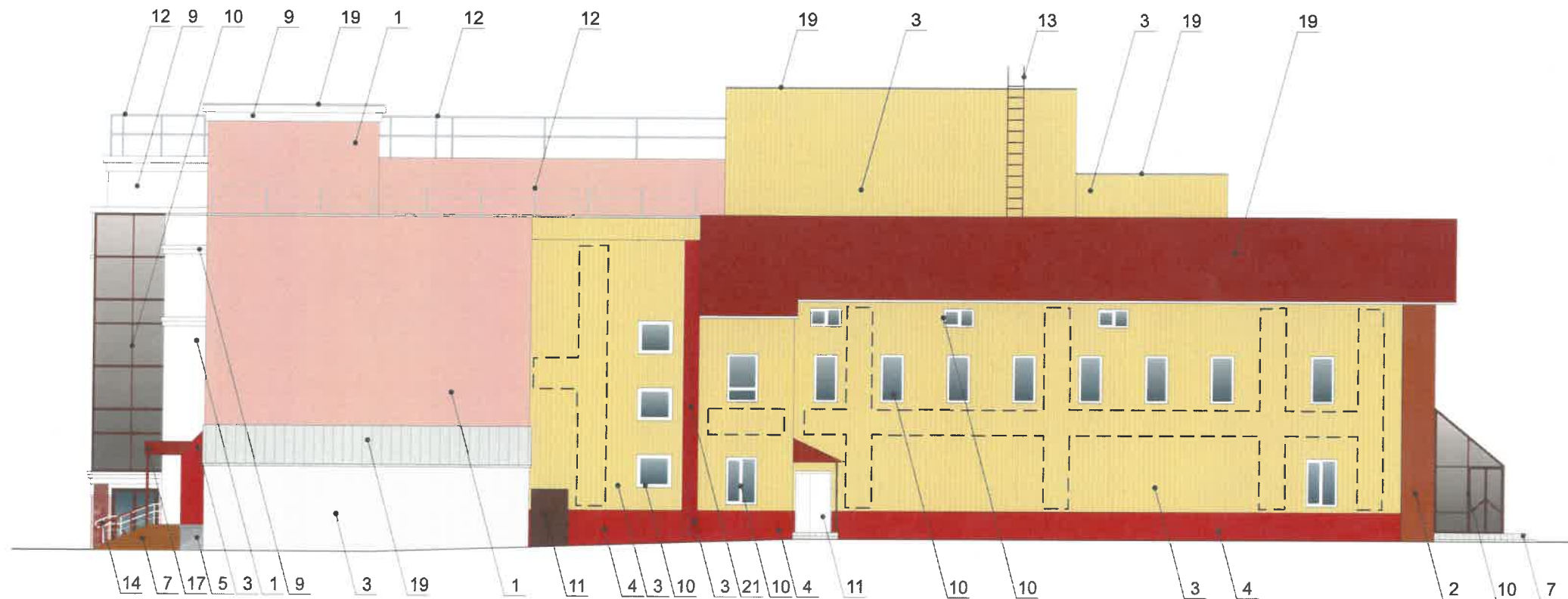
**Условные обозначения**

-  – Выноска и номер позиции согласно Ведомости отделки фасадов на листе 2
-  – Место для размещения дополнительного оборудования



**ПРИМЕЧАНИЕ:**

1. К дополнительному оборудованию относятся: наружные блоки систем вентиляции и кондиционирования, вентиляционные и водосточные трубы; антенны; видеокамеры наружного наблюдения; почтовые ящики; кабельные линии, пристенные электрощиты; флажки и так далее;
2. Размещение дополнительного оборудования, дополнительных элементов и устройств на фасадах объектов капитального строительства допускается при соблюдении следующих условий:
  - соответствие размещения дополнительного оборудования архитектурному решению фасадов, предусмотренному проектной документацией, в соответствии с которой осуществлено строительство (реконструкция) Объекта, с привязкой к единой (вертикальной, горизонтальной) системе осей фасадов;
  - единая горизонтальная ось - условная прямая линия. Определяется как половина расстояния между верхним и нижним архитектурным элементом (окна, наличники, карниз, фриз и другие), выделяющимся (западающим, выступающим) из плоскости стены;
  - единая вертикальная ось - условная прямая линия. Определяется как половина расстояния между границами одного архитектурного элемента (окна, двери, колонны) либо между двумя архитектурными элементами (окна, двери, колонны);
  - комплексное решение размещения оборудования - единое архитектурное и цветовое решение (в том числе размер, форма, материал);
  - размещение дополнительного оборудования на архитектурных деталях, элементах декора, поверхностях с ценной архитектурной отделкой, а также крепление, ведущее к повреждению архитектурных поверхностей, не допускаются

						13 - 01 - 2020 - ОФ			
						Колерный паспорт объекта капитального строительства по ул. Ленина, 76 в Ленинском районе города Перми			
Изм.	Кол.уч.	Лист	Недок.	Подпись	Дата	Торговое здание со встроенно-пристроенными помещениями	Стадия	Лист	Листов
							П	7	12
Выполнил	Пермяков В.				01.2020	Боковой фасад	ИП Пермяков В.И.		




**Условные обозначения**

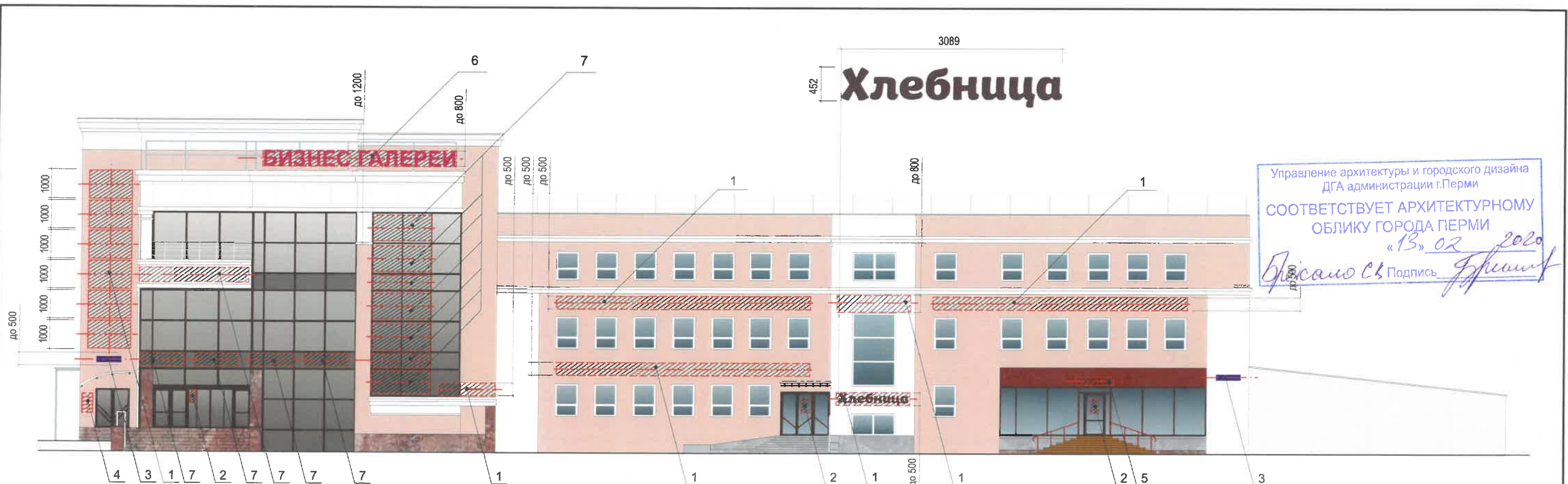
-  – Выноска и номер позиции согласно Ведомости отделки фасадов на листе 2
-  – Место для размещения дополнительного оборудования

**ПРИМЕЧАНИЕ:**

1. К дополнительному оборудованию относятся: наружные блоки систем вентиляции и кондиционирования, вентиляционные и водосточные трубы; антенны; видеокamеры наружного наблюдения; почтовые ящики; кабельные линии, пристенные электрощиты; флагштоки и так далее;
2. Размещение дополнительного оборудования, дополнительных элементов и устройств на фасадах объектов капитального строительства допускается при соблюдении следующих условий:
  - соответствие размещения дополнительного оборудования архитектурному решению фасадов, предусмотренному проектной документацией, в соответствии с которой осуществлено строительство (реконструкция) Объекта, с привязкой к единой (вертикальной, горизонтальной) системе осей фасадов;
  - единая горизонтальная ось - условная прямая линия. Определяется как половина расстояния между верхним и нижним архитектурным элементом (окна, наличники, карниз, фриз и другие), выделяющимся (западающим, выступающим) из плоскости стены;
  - единая вертикальная ось - условная прямая линия. Определяется как половина расстояния между границами одного архитектурного элемента (окна, двери, колонны) либо между двумя архитектурными элементами (окна, двери, колонны);
  - комплексное решение размещения оборудования - единое архитектурное и цветовое решение (в том числе размер, форма, материал);
  - размещение дополнительного оборудования на архитектурных деталях, элементах декора, поверхностях с ценной архитектурной отделкой, а также крепление, ведущее к повреждению архитектурных поверхностей, не допускаются

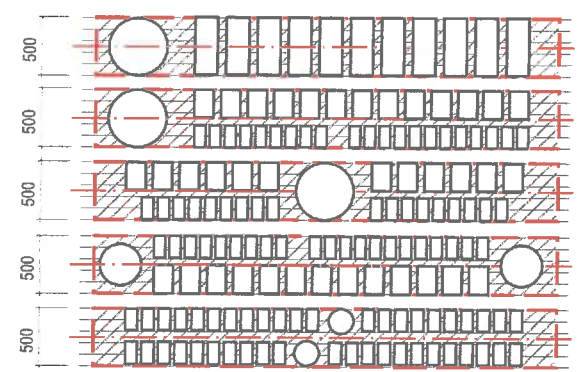
						13 - 01 - 2020 - ОФ			
						Колерный паспорт объекта капитального строительства по ул. Ленина, 76 в Ленинском районе города Перми			
Изм.	Кол.уч	Лист	№док	Подпись	Дата	Торговое здание со встроенно-пристроенными помещениями	Стадия	Лист	Листов
							П	8	12
Выполнил	Пермяков В.				01.2020	Боковой фасад	ИП Пермяков В.И.		



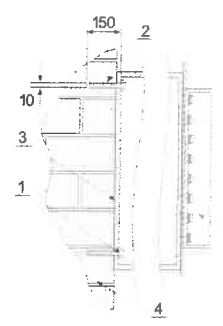


Управление архитектуры и городского дизайна  
ДГА администрации г.Перми  
СООТВЕТСТВУЕТ АРХИТЕКТУРНОМУ  
ОБЛИКУ ГОРОДА ПЕРМИ  
«13» 02 2020  
Подпись: *Гришин*

**Схемы компоновки объемных букв и/или логотипов, знаков относительно оси размещения средств размещения информации, рекламных конструкций**



**Пример крепления вывески к стене здания**



Крепление металлоконструкции к фасаду производится на закладные детали – анкерными болтами в сборе с дюбелями. Конструктивную часть дополнительно разработать с конструктором.  
1 - анкерный болт D10 L150  
2 - дюбель D12  
3 - металлоконструкция  
4 - кирпичная кладка  
5 - объемная буква с подсветкой

**Пример группировки табличек**



**Условия размещения средств информации, рекламных конструкций.**

- Единая горизонтальная ось - это условная прямая линия, относительно которой располагаются средства размещения информации. Местоположение оси на фасаде определяется как половина расстояния между верхним и нижним архитектурным элементом (окна, наличники, карниз, фриз и др.), выделяющимися (западающим, выступающим) из плоскости стены.
- Размещение вывесок и рекламных конструкций должно осуществляться в границах места допустимого размещения средств размещения информации, рекламных конструкций, установленных данным колерным паспортом объекта капитального строительства.
- Размещение вывесок по отношению друг к другу, их конфигурация, наполненность информацией должны соответствовать Стандартным требованиям к вывескам, их размещению и эксплуатации (далее - Стандартные требования), утвержденным Решением Пермской городской Думы от 18.12.2018 № 265.
- В случае, если планируемые к размещению вывески не соответствуют типу и местам размещения средства размещения информации, рекламных конструкций колерного паспорта, потребуется внесение изменений в настоящий колерный паспорт.
- Максимальный размер информационных табличек - 0,5 мх0,7 м (пункт 2.13. Стандартных требований).
- Узел крепления каждого типа средства размещения информации разрабатывается отдельным рабочим проектом.
- В случае размещения рекламной конструкции на фасаде здания, строения, сооружения, такая конструкция должна быть отражена в составе нового колерного паспорта, а ее размещение должно осуществляться в соответствии с действующим порядком установки и эксплуатации рекламных конструкций на территории города Перми, утвержденным решением Пермской городской Думы, с последующим получением разрешения на установку и эксплуатацию рекламной конструкции в установленном порядке.

**Условные обозначения**

- 2 - Выноска и номер позиции согласно ведомости средств размещения информации, рекламных конструкций
- 2 - места допустимого размещения средств размещения информации, рекламных конструкций
- единая горизонтальная ось размещения средств размещения информации, рекламных конструкций

**Ведомость средств размещения информации, рекламных конструкций**

№	тип объекта, материал, способы крепления	цвет (с указанием RAL)	наличие подсветки
1	Объемные буквы и/или логотипы без подложки на фасаде на металлических направляющих в цвет фасада. Выполнены из металла, пластика, органического стекла.	Фирменные цвета	Внутренняя или контурная, светодиодами
2	Информационная табличка (не более 500х700 мм). Металл, пластик, оргстекло или пленочная аппликация на стекле (допустимо однотонное написание информации, состоящей только из букв и занимающей собой не более 30% остекления)	Белый, прозрачный	
3	Указатель с наименованием улицы и номером дома (здания). Металл, пластик, оргстекло.	Синий R-(0), G-(20), B-(120); белый	
4	Модульные таблички. Максимальная ширина 700 мм. Металл, пластик, оргстекло или пленочная аппликация на стекле.	Фирменные цвета	
5	Объемные буквы и/или логотипы на козырьке здания без подложки на металлических направляющих в цвет козырька. Выполнены из металла, пластика, органического стекла. Высота до 600 мм.	Фирменные цвета	Внутренняя или контурная, светодиодами
6	Вывеска - крышная конструкция «Бизнес галереи» Объемные буквы без подложки. Оргстекло, металл, пластик.	Фирменные цвета	Внутренняя светодиодами
7	Объемные буквы и/или логотипы без подложки на остеклении на металлических направляющих в цвет профиля остекления. Выполнены из металла, пластика, органического стекла.	Фирменные цвета	Внутренняя или контурная, светодиодами

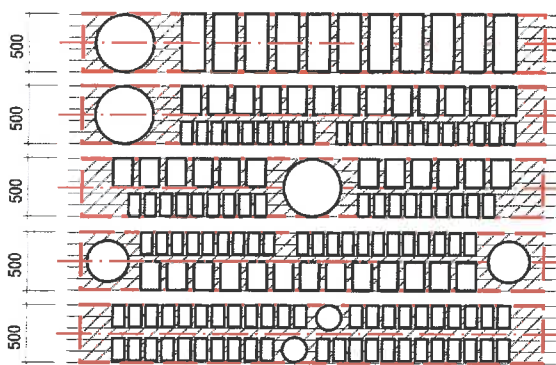
						13 - 01 - 2020 - ОФ			
						Колерный паспорт объекта капитального строительства по ул. Ленина, 76 в Ленинском районе города Перми			
Изм.	Кол.уч	Лист	№ док	Подпись	Дата				
						Торговое здание со встроенно-пристроенными помещениями	Стадия	Лист	Листов
							П	9	12
Выполнил	Пермяков В.			<i>[Signature]</i>	01.2020	Размещение средств размещения информации, рекламных конструкций	ИП Пермяков В.И.		



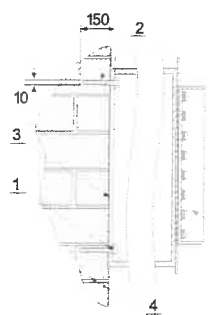


Управление архитектуры и городского дизайна  
ДГА администрации г.Перми  
**СООТВЕТСТВУЕТ АРХИТЕКТУРНОМУ  
ОБЛИКУ ГОРОДА ПЕРМИ**  
«13» 02 2020  
Бресаню С.В. Подпись *Бресаню С.В.*

**Схемы компоновки объемных букв и/или логотипов, знаков относительно оси размещения средств размещения информации, рекламных конструкций**



**Пример крепления вывески к стене здания**



Крепление металлоконструкции к фасаду производится на закладные детали – анкерными болтами в сборе с дюбелями. Конструктивную часть дополнительно разработать с конструктором.  
1 - анкерный болт D10 L150  
2 - дюбель D12  
3 - металлоконструкция  
4 - кирпичная кладка  
5 - объемная буква с подсветкой

**Пример группировки табличек**



**Условные обозначения**

- 2 – Выноска и номер позиции согласно ведомости средств размещения информации, рекламных конструкций
- места допустимого размещения средств размещения информации, рекламных конструкций
- единая горизонтальная ось размещения средств размещения информации, рекламных конструкций

**Ведомость средств размещения информации, рекламных конструкций**

№	тип объекта, материал, способы крепления	цвет (с указанием RAL)	наличие подсветки
1	Объемные буквы и/или логотипы без подложки на фасаде на металлических направляющих в цвет фасада. Выполнены из металла, пластика, органического стекла.	Фирменные цвета	Внутренняя или контурная, светодиодами
2	Информационная табличка (не более 500x700 мм). Металл, пластик, оргстекло или пленочная аппликация на стекле (допустимо однотонное написание информации, состоящей только из букв и занимающей собой не более 30% остекления)	Белый, прозрачный	
3	Указатель с наименованием улицы и номером дома (здания). Металл, пластик, оргстекло.	Синий R-(0), G-(20), B-(120); белый	
4	Модульные таблички. Максимальная ширина 700 мм. Металл, пластик, оргстекло или пленочная аппликация на стекле.	Фирменные цвета	
5	Объемные буквы и/или логотипы на козырьке здания без подложки на металлических направляющих в цвет козырька. Выполнены из металла, пластика, органического стекла. Высота до 600 мм.	Фирменные цвета	Внутренняя или контурная, светодиодами
6	Вывеска - крышная конструкция «Бизнес галереи» Объемные буквы без подложки. Оргстекло, металл, пластик.	Фирменные цвета	Внутренняя светодиодами
7	Объемные буквы и/или логотипы без подложки на остеклении на металлических направляющих в цвет профиля остекления. Выполнены из металла, пластика, органического стекла.	Фирменные цвета	Внутренняя или контурная, светодиодами

**Условия размещения средств информации, рекламных конструкций.**

- Единая горизонтальная ось - это условная прямая линия, относительно которой располагаются средства размещения информации. Местоположение оси на фасаде определяется как половина расстояния между верхним и нижним архитектурным элементом (окна, наличники, карниз, фриз и др.), выделяющимися (западающим, выступающим) из плоскости стены.
- Размещение вывесок и рекламных конструкций должно осуществляться в границах места допустимого размещения средств размещения информации, рекламных конструкций, установленных данным колерным паспортом объекта капитального строительства.
- Размещение вывесок по отношению друг к другу, их конфигурация, наполненность информацией должны соответствовать Стандартным требованиям к вывескам, их размещению и эксплуатации (далее - Стандартные требования), утвержденным Решением Пермской городской Думы от 18.12.2018 № 265.
- В случае, если планируемые к размещению вывески не соответствуют типу и местам размещения средства размещения информации, рекламных конструкций колерного паспорта, потребуется внесение изменений в настоящий колерный паспорт.
- Максимальный размер информационных табличек - 0,5 мx0,7 м (пункт 2.13. Стандартных требований).
- Узел крепления каждого типа средства размещения информации разрабатывается отдельным рабочим проектом.
- В случае размещения рекламной конструкции на фасаде здания, строения, сооружения, такая конструкция должна быть отражена в составе нового колерного паспорта, а ее размещение должно осуществляться в соответствии с действующим порядком установки и эксплуатации рекламных конструкций на территории города Перми, утвержденным решением Пермской городской Думы, с последующим получением разрешения на установку и эксплуатацию рекламной конструкции в установленном порядке.


						13 - 01 - 2020 - ОФ			
						Колерный паспорт объекта капитального строительства по ул. Ленина, 76 в Ленинском районе города Перми			
Изм.	Кол.уч	Лист	Недок	Подпись	Дата				
						Торговое здание со встроенно-пристроенными помещениями	Стадия	Лист	Листов
							П	10	12
Выполнил	Пермяков В.			<i>В.И. Пермяков</i>	01.2020	Размещение средств размещения информации, рекламных конструкций	ИП Пермяков В.И.		




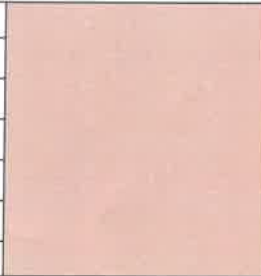



СОГЛАСОВАНО  
 заместитель начальника ДГА  
 г. Пермь - заместитель директора  
 Д.Ю. Пермяков  
 13.01.2020


**Условные обозначения**

 - наружная подсветка фасада

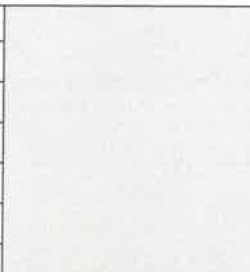
						13 - 01 - 2020 - ОФ			
						Колерный паспорт объекта капитального строительства по ул. Ленина, 76 в Ленинском районе города Перми			
Изм.	Кол.уч.	Лист	Недок	Подпись	Дата	Торговое здание со встроенно-пристроенными помещениями	Стадия	Лист	Листов
							П	11	12
Выполнил	Пермяков В.				01.2020	Архитектурно-художественная подсветка	ИП Пермяков В.И.		


Позиция согласно ведомости отделки фасадов	Координаты цвета RAL 3015	C:	0	
		M:	50	
		Y:	20	
		K:	10	
		R:	225	
		G:	166	
		B:	173	
1				


Позиция согласно ведомости отделки фасадов	Координаты цвета RAL 9003	C:	0	
		M:	0	
		Y:	0	
		K:	0	
		R:	244	
		G:	248	
		B:	244	
1, 9, 10, 11, 18				


Позиция согласно ведомости отделки фасадов	Координаты цвета RAL 3002	C:	10	
		M:	100	
		Y:	90	
		K:	20	
		R:	161	
		G:	35	
		B:	43	
3, 4, 11, 21				


Позиция согласно ведомости отделки фасадов	Координаты цвета красный кирпич	C:		
		M:		
		Y:		
		K:		
		R:		
		G:		
		B:		
2				

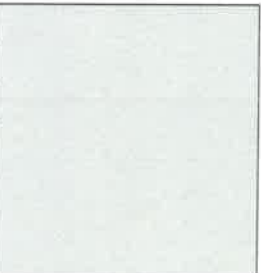
Позиция согласно ведомости отделки фасадов	Координаты цвета RAL 7047	C:	0	
		M:	0	
		Y:	5	
		K:	20	
		R:	207	
		G:	208	
		B:	207	
7				


Позиция согласно ведомости отделки фасадов	Природный камень	C:		
		M:		
		Y:		
		K:		
		R:		
		G:		
		B:		
5, 6, 8				

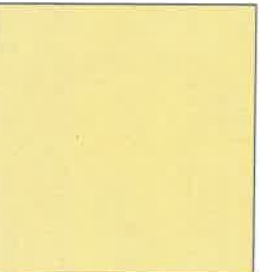
Позиция согласно ведомости отделки фасадов	Координаты цвета RAL 7040	C:	20	
		M:	5	
		Y:	10	
		K:	40	
		R:	157	
		G:	163	
		B:	166	
12, 13				


Позиция согласно ведомости отделки фасадов	Координаты цвета RAL 8016	C:	40	
		M:	80	
		Y:	80	
		K:	80	
		R:	76	
		G:	47	
		B:	38	
10, 11, 13, 18				

Позиция согласно ведомости отделки фасадов	Природный камень	C:		
		M:		
		Y:		
		K:		
		R:		
		G:		
		B:		
5, 6				


Позиция согласно ведомости отделки фасадов	Координаты цвета RAL 7035	C:	5	
		M:	0	
		Y:	5	
		K:	20	
		R:	203	
		G:	208	
		B:	204	
19				

Позиция согласно ведомости отделки фасадов	Координаты цвета RAL 8023	C:	20	
		M:	70	
		Y:	100	
		K:	20	
		R:	166	
		G:	94	
		B:	47	
7				

Позиция согласно ведомости отделки фасадов	Координаты цвета RAL 1014	C:	0	
		M:	10	
		Y:	40	
		K:	10	
		R:	222	
		G:	208	
		B:	159	
3, 21				

Позиция согласно ведомости отделки фасадов	Координаты цвета RAL 3011	C:	20	
		M:	100	
		Y:	100	
		K:	40	
		R:	126	
		G:	41	
		B:	44	
14, 16, 19, 20				

СОГЛАСОВАНО  
1<sup>й</sup> заместитель директора ДГА  
г. Пермь  
15.02.20

						13 - 01 - 2020 - ОФ			
						Колерный паспорт объекта капитального строительства по ул. Ленина, 76 в Ленинском районе города Перми			
Изм.	Кол.уч.	Лист	№док	Подпись	Дата	Торговое здание со встроенно-пристроенными помещениями	Стадия	Лист	Листов
							П	12	12
Выполнил	Пермяков В.				01.2020	Эталоны колеров	ИП Пермяков В.И.		