

ИП Шмидт А.А.

№ 0156300021419000004-0186760-01 от 16.04.2019

Заказчик: Департамент градостроительства и
архитектуры администрации города Перми

ПАСПОРТ ВНЕШНЕГО ОБЛИКА ОБЪЕКТА КАПИТАЛЬНОГО СТРОИТЕЛЬСТВА (КОЛЕРНЫЙ ПАСПОРТ)

АДРЕС ОБЪЕКТА: г.Пермь, административный район свердловский,
улица 1-я Красноармейская, здание (строение) № 37

89-09-2019-AP

ПЕРМЬ 2019г.

Ведомость чертежей

Лист	Наименование	Примечание
1	Общие данные (начало)	
2	Общие данные (продолжение)	
3	Существующее состояние фасадов (фотофиксация)	
4	Существующее состояние фасадов (фотофиксация)	
5	Главный фасад сторона А (фрагмент 1)	
6	Главный фасад сторона А (фрагмент 2)	
7	Дворовой фасад сторона В фрагмент 1	
8	Дворовой фасад сторона В фрагмент 2	
9	Боковые фасады, стороны С, D	
10	Размещение средств размещения информации, рекламных конструкций. Сторона А (фрагмент 1)	
11	Размещение средств размещения информации, рекламных конструкций. Сторона А (фрагмент 2)	
12	Эталоны колеров	

Ведомость отделки фасадов

Поз.	Элемент фасада	Эталон цвета	Обознач.	Вид отделки	Примечание
1	Основное поле стен (тип 1)		RAL 8001	Штукатурка, краска перхлорвиниловая/покраска по карнизу (двор)	
2	Основное поле стен (тип 2)		RAL 8001	Кирпич, краска перхлорвиниловая	
3	Ступени		RAL 7004	Бетон	
4	Цоколь, приямки		RAL 7004	Штукатурка, краска перхлорвиниловая	
5	Оконные и дверные блоки		RAL 9003	Металлопластик	
6	Ограждение кровли и балконов, перила, элементы козырьков		RAL 8019	Атмосферостойкая краска, металл	
7	Покрытие крыши, козырьки		RAL 9007	Оцинкованный металл	
8	Выводы вент. шахт		RAL 9003	Штукатурка, краска перхлорвиниловая	
9	Слуховое окно		RAL 9023	Листовой материал, покраска	
10	Архитектурный декор		RAL 9003	Штукатурка, краска перхлорвиниловая	
11	Двери		RAL 9007	Атмосферостойкая краска, металл	
12	Балконные плиты		RAL 9003	Штукатурка, краска перхлорвиниловая	
13	Водосток, отливы		RAL 9003	Оцинкованный металл с полимерным покрытием	

Ведомость ссылочных и прилагаемых документов

ОБОЗНАЧЕНИЕ	НАИМЕНОВАНИЕ	ПРИМЕЧАНИЯ
Решение Пермской городской Думы от 18.12.2018 № 265 (в ред. от 24.09.2019)	Об утверждении Правил благоустройства территории города Перми и о признании утратившими силу отдельных решений Пермской городской Думы	
Постановление администрации г.Перми от 22.02.2017 № 130 (в ред. от 12.11.2019)	Об утверждении формы и Порядка согласования паспорта внешнего облика объекта капитального строительства (колерного паспорта)	

Пояснительная записка.

Цель разработки колерного паспорта здания - приведение цветового решения и оформления здания к единому архитектурному внешнему виду с применением современных конструкций и материалов. Определение возможных мест размещения объектов визуальной информации (вывесок, рекламных конструкций) а также дополнительного оборудования.

Размещение вывесок, перекрывающих оконные проемы, а также расположенных на балконах зданий и сооружений должно быть согласовано с собственниками помещений, к которым относится балкон и данный оконный проем.

В соответствии с Градостроительным кодексом Российской Федерации, решением Пермской городской Думы от 18.12.2018 № 265 (ред. от 24.09.2019) «Об утверждении Правил благоустройства территории города Перми и о признании утратившими силу отдельных решений Пермской городской Думы» и постановлением администрации города Перми от 22.02.2017 № 130 (ред. от 12.11.2019) «Об утверждении формы и Порядка согласования паспорта внешнего облика объекта капитального строительства (колерного паспорта)» проекты колерных паспортов либо проекты изменений в колерные паспорта не являются разрешительной документацией на строительство, реконструкцию объекта капитального строительства; не являются правовым основанием на устройство пристроек, навесов, козырьков.

Раздел «Архитектурно-художественная подсветка» не подготавливался.

ИНСТРУКЦИЯ

о порядке производства работ, связанных с окраской фасадов и всех наружных частей зданий, сооружений, строений, расположенных на территории города Перми

1. Окраска фасадов и всех наружных частей зданий, сооружений, строений, ограждений, заборов, павильонов, киосков, ларьков и прочих объектов, расположенных на территории города Перми, может производиться лишь на основании колерного паспорта фасадов на ремонт и окраску, согласованного ДГА г. Перми.

2. До начала процесса окраски здания или какого-либо сооружения должны быть произведены работы по капитальному ремонту всех без исключения наружных частей его, подлежащих окраске.

3. До начала ремонта зданий, имеющих газосветовую рекламу, сообщить рекламораспространителю о предстоящих работах на фасаде здания с целью сохранения вывесок либо их демонтажу.

4. Полуразрушенные и разрушенные архитектурные художественно-скульптурные детали здания, карнизы, колонны, пилястры, капители, фризы, тяги, лепные украшения, барельефы, мозаика, художественная роспись подлежат обязательному восстановлению в своем первоначальном виде.

5. Металлические поверхности отдельных частей здания, чугунные решетки, перила балконов и лестниц, кронштейны, дверные и оконные приборы, архитектурно-художественные детали перед окраской очищаются от грязи, ржавчины, старой краски и покрываются вновь лишь масляной краской.

6. В соответствии с выданными образцами цвета (колерами) на окраску здания организация, производящая ремонт здания, составляет пробные образцы цвета, которые наносятся на видное место стены.


7. Проверку и согласование пробного образца цвета (колера), а также готовности поверхности стены и отдельных наружных частей здания к окраске производит уполномоченный представитель ДГА г. Перми. Без указанной проверки и согласования производить окраску фасада категорически воспрещается.

8. Домоуправления, организации и учреждения, производящие окраску и связанный с нею ремонт здания, несут полную ответственность за точное выполнение настоящей инструкции и привлекаются к ответственности за нарушение ее.

9. Цветовая гамма рекламоносителей должна гармонировать с основным колористическим решением фасадов здания.

10. По все вопросам, связанным с производством работ, необходимо обращаться в ДГА г. Перми (ул. Сибирская, 15, кабинет 316, тел.: (342) 212-76-98)

СОГЛАСОВАНО
и заместителем
г. Перми - главный архитектор
Д.Ю. Лапшин
03.09.19

						089-08-2019-AP			
						Колерный паспорт объекта капитального строительства по улице 1-я Красноармейская дом № 37, Свердловского района г.Перми.			
Изм.	Кол.уч.	Лист	Недок	Подпись	Дата	Многоквартирный жилой дом с административными помещениями	Стадия	Лист	Листов
Разраб.	Августов. А.М				03.09.19		П	1	12
Н.контр.						Общие данные (начало)		ИП Шмидт А. А.	

Пояснительная записка

Краткая характеристика:

Четырёхэтажный многоквартирный четырехподъездный жилой дом.
 Год постройки и ввода в эксплуатацию – 1937г.
 Серия и тип постройки здания – в паспорте не указано.
 В настоящее время домом управляет ООО «УК «ЭКСКОМ».
 В плане дом прямоугольной конфигурации.
 Материалы несущих стен - каменные, кирпичные.
 Тип фасада – оштукатуренный,
 Кровля плоская, из рулонных материалов.
 Здание расположено в жилом районе Свердловский, между улицами Сибирская и Газеты звезда, недалеко от Центрального парка развлечений им. М.Горького.

Почти все дома на этой улице были частными. Или отдельным семьям принадлежали, или домом владели на паях несколько семей. У частных домов были небольшие сады и огороды, как правило, огороженные заборами. Воду брали с колонки – небольшого домика, который находился на углу улиц Газеты «Звезда» и 1-я Красноармейская. Все дома отапливались дровами.

Кроме частных деревянных домов на улице было одно казённое учреждение. Оно находилось на углу улиц 1-я Красноармейская и Сибирская, 65. Когда-то находившаяся здесь с 1870 года пересыльная тюрьма при советской власти превратилась в исправительный трудовой дом №2. А перед Великой отечественной войной территория колонии расширилась и стала занимать целый квартал между улицами: К. Маркса, П. Осипенко, Газеты «Звезда» и 1-ой Красноармейской. Сюда под конвоем доставляли раскулаченных, «врагов народа», спецпереселенцев и так далее. Отсюда увозили в ГУЛАГ или на расстрел. Заключённые промышленной колонии №1 НКВД (новое название) производили гвозди, а во время войны ещё и мины. Промышленная колония получила статус военного завода по производству боеприпасов с присвоением номера 74.

А в угловом здании больницы, построенном в начале войны, раньше находилась поликлиника УВД. Потом это здание снесли, а на его месте в 2002 году построили современный жилой дом. Старые дома сохранились только в начале улицы Н.Островского №№ 3, 7, 9, 9а и Горького, 86а. А в угловом здании больницы, построенном в начале войны, раньше находилась поликлиника УВД. Потом это здание снесли, а на его месте в 2002 году построили современный жилой дом. Старые дома сохранились только в начале улицы Н.Островского №№ 3, 7, 9, 9а и Горького, 86а.

Рядом находится Дом спорта «Рубин». Он был заложен 12 апреля 1969 года, в день 50-летия коммунистического субботника. Сдан в эксплуатацию 22 апреля 1970 года, в день столетия со дня рождения основателя коммунистической партии Советского Союза и основателя первого в мире социалистического государства В. И. Ленина.

За сквером Красной Армии и улицей Сибирской по нечётной стороне стоят так называемые дома начальственного состава – «дома ДНС» – как их называли в 1950-е годы. В них тогда жили офицеры со своими семьями.

Дом сталинской постройки (разговорное «сталинка»).

Здание имеет богатую архитектурную отделку.

Здание изначально возводилось как жилой дом. Помещения общественного назначения на первом этаже не предусматривались.

Здание не является частью ансамбля. Квартал, в котором оно расположено, застроен разнохарактерными по архитектурной стилистике и времени постройки зданиями.

Современное состояние:

Дом кирпичный, стены оштукатурены и окрашены. С учетом выполненных зондажей красочных слоев поле стен здания изначально окрашивалось в горчичный, коричнево-желтый цвет.

Цоколь оштукатурен и окрашен. В настоящее время цвет цоколя разнородный. Окрашен в серый цвет.

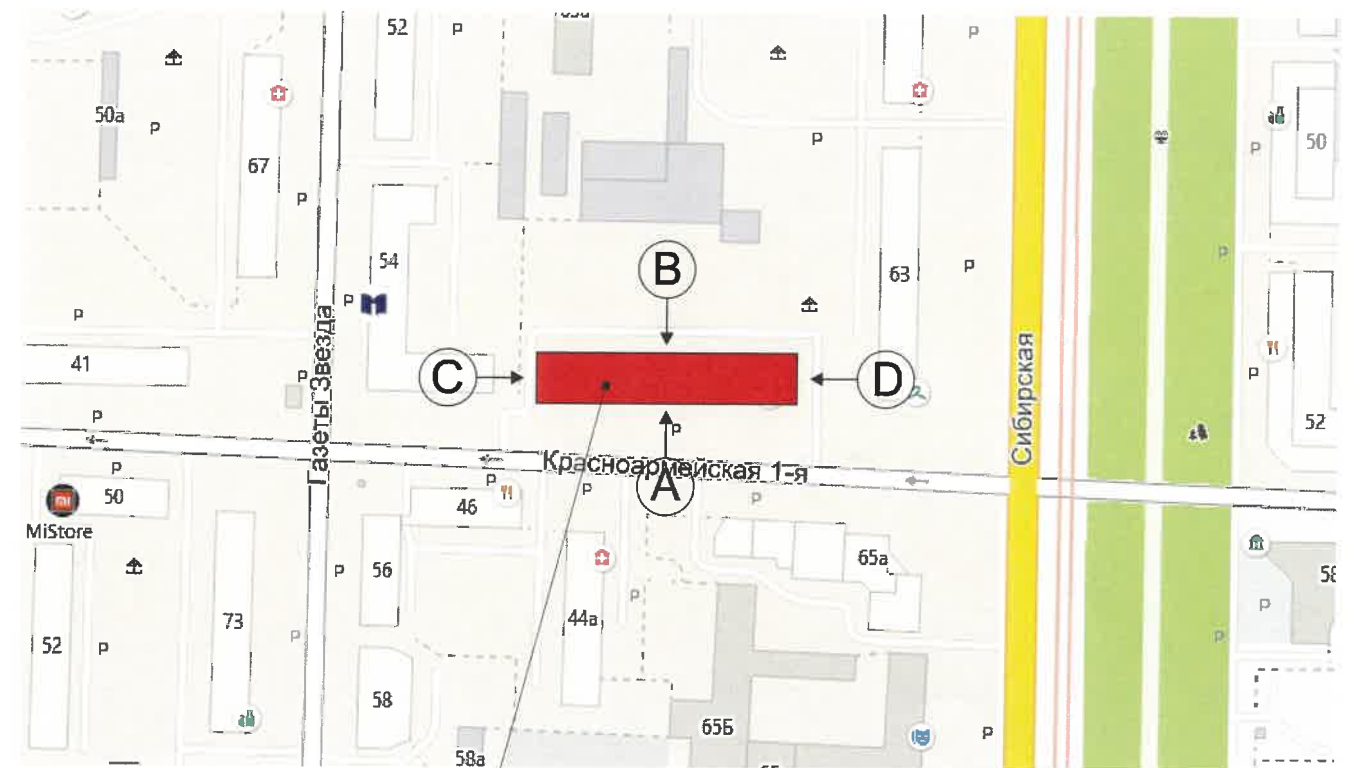
Деревянные оконные блоки, исторически окрашенные тёмной красно-коричневой краской, практически полностью заменены на белые металлопластиковые стеклопакеты, без сохранения исторического рисунка переплётов. Исторические входные деревянные филенчатые двери, окрашенные в коричневый цвет, не сохранились, заменены на металлические глухие, выкрашенные в серый цвет.

Козырьки над входами в подъезды – одинаковые, металлические.

Здание изначально возводилось как жилой дом. Помещения общественного назначения на первом этаже не предусматривались.

Отделка фасадов в неудовлетворительном состоянии. Края балконных плит местами разрушены. Повсеместно красочный слой выцвел, местами сильно истерт или облуплен, местами обрушен штукатурный слой. В местах протечек воды под отливами, под балконными плитами, у цоколя следы отсыревания, ржавчины и биопоражений. В эстетическом отношении, фасад требует преобразования с целью возвращения ему архитектурного единства путем согласованного устройства, оборудования и рекламного оформления исторических и новых входов; упорядочивания мест размещения систем инженерного обеспечения здания; общего цветового решения; определения мест размещения рекламных конструкций и объектов городской информации.

Ситуационный план



Условные обозначения

1 Жилое здание с административными помещениями по адресу ул. 1-я Красноармейская, дом 37, Свердловского района г. Перми

						089-08-2019-AP			
						Коперный паспорт объекта капитального строительства по улице 1-я Красноармейская дом № 37, Свердловского района г.Перми.			
Изм.	Кол.уч	Лист	Недок	Подпись	Дата	Многоквартирный жилой дом с административными помещениями	Стадия	Лист	Листов
	Разраб.	Августов. А.М		<i>[Подпись]</i>	03.09.19		П	2	12
Н.контр.						Общие данные (продолжение)	ИП Шмидт А. А.		

Существующее состояние главного фасада (фотофиксация)



Существующее состояние главного фасада (фотофиксация)



Существующее состояние главного фасада (фотофиксация)



Существующее состояние дворового фасада (фотофиксация)



Существующее состояние дворового фасада (фотофиксация)



Существующее состояние дворового фасада (фотофиксация)

						089-08-2019-AP			
						Колерный паспорт объекта капитального строительства по улице 1-я Красноармейская дом № 37, Свердловского района г.Перми.			
Изм.	Кол.уч.	Лист	Недок	Подпись	Дата	Многоквартирный жилой дом с административными помещениями	Стадия	Лист	Листов
	Разраб.	Августов. А.М		<i>[Signature]</i>	03.09.19		П	3	12
Н.контр.						Существующее состояние фасадов (фотофиксация).	ИП Шмидт А. А.		

Существующее состояние
бокового фасада (фотофиксация)



Существующее состояние
бокового фасада (фотофиксация)



Существующее состояние
главного фасада (фотофиксация)

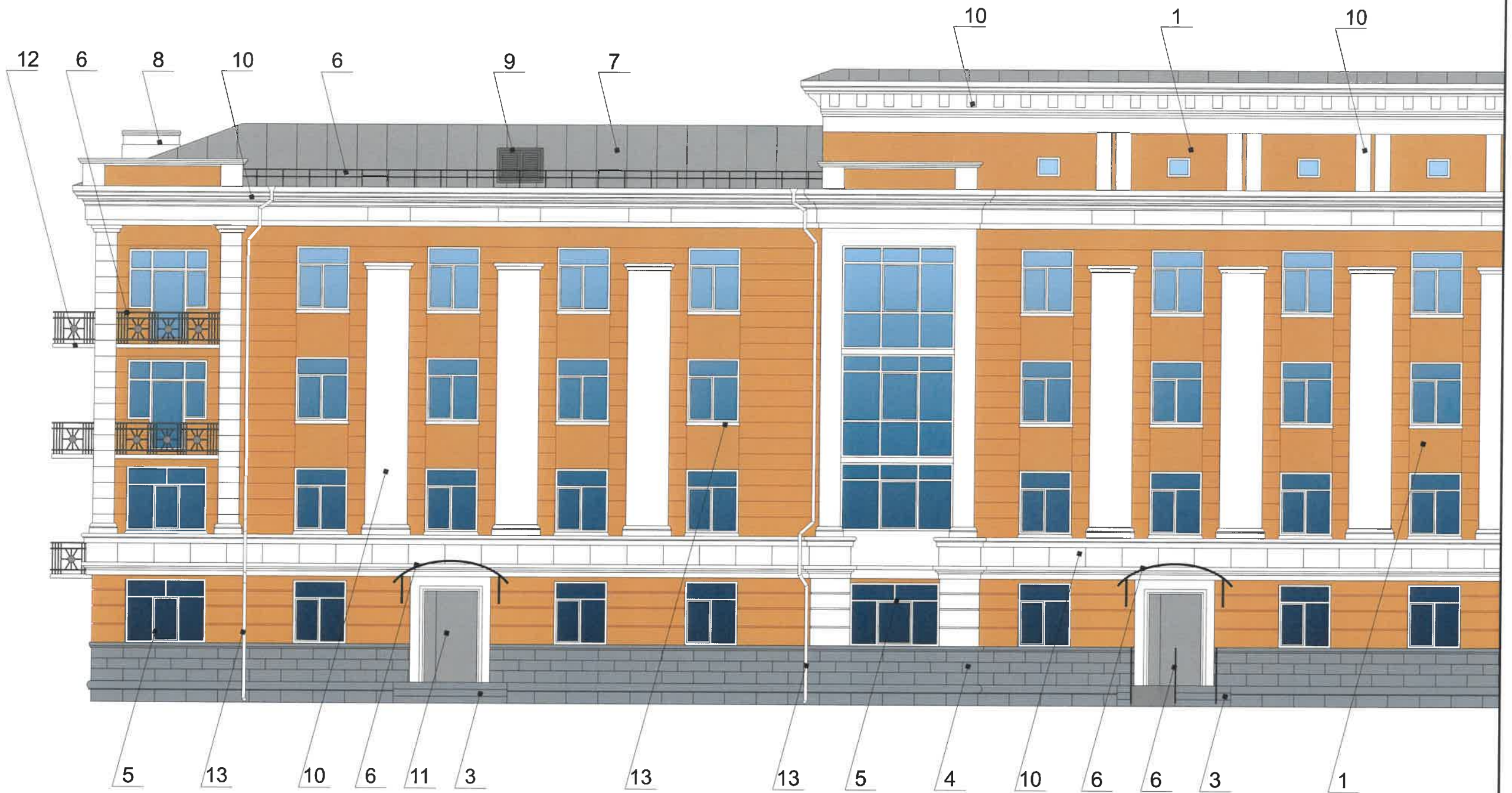


Существующее состояние
главного фасада (фотофиксация)



						089-08-2019-AP			
						Коперный паспорт объекта капитального строительства по улице 1-я Красноармейская дом № 37, Свердловского района г.Перми.			
Изм.	Кол.уч.	Лист	Недок	Подпись	Дата	Многоквартирный жилой дом с административными помещениями	Стадия	Лист	Листов
Разраб.		Августов. А.М			03.09.19		П	4	12
						Существующее состояние фасадов (фотофиксация).	ИП Шмидт А. А.		

Главный фасад



Условные обозначения



- Выноска и номер позиции согласно ведомости отделки фасадов

СОГЛАСОВАНО
1й заместитель начальника ДГА
г. Перми - главный архитектор
Д.Ю. Лалинин
"РЧ" "Гексагон" 2019

фрагмент 1

фрагмент 2

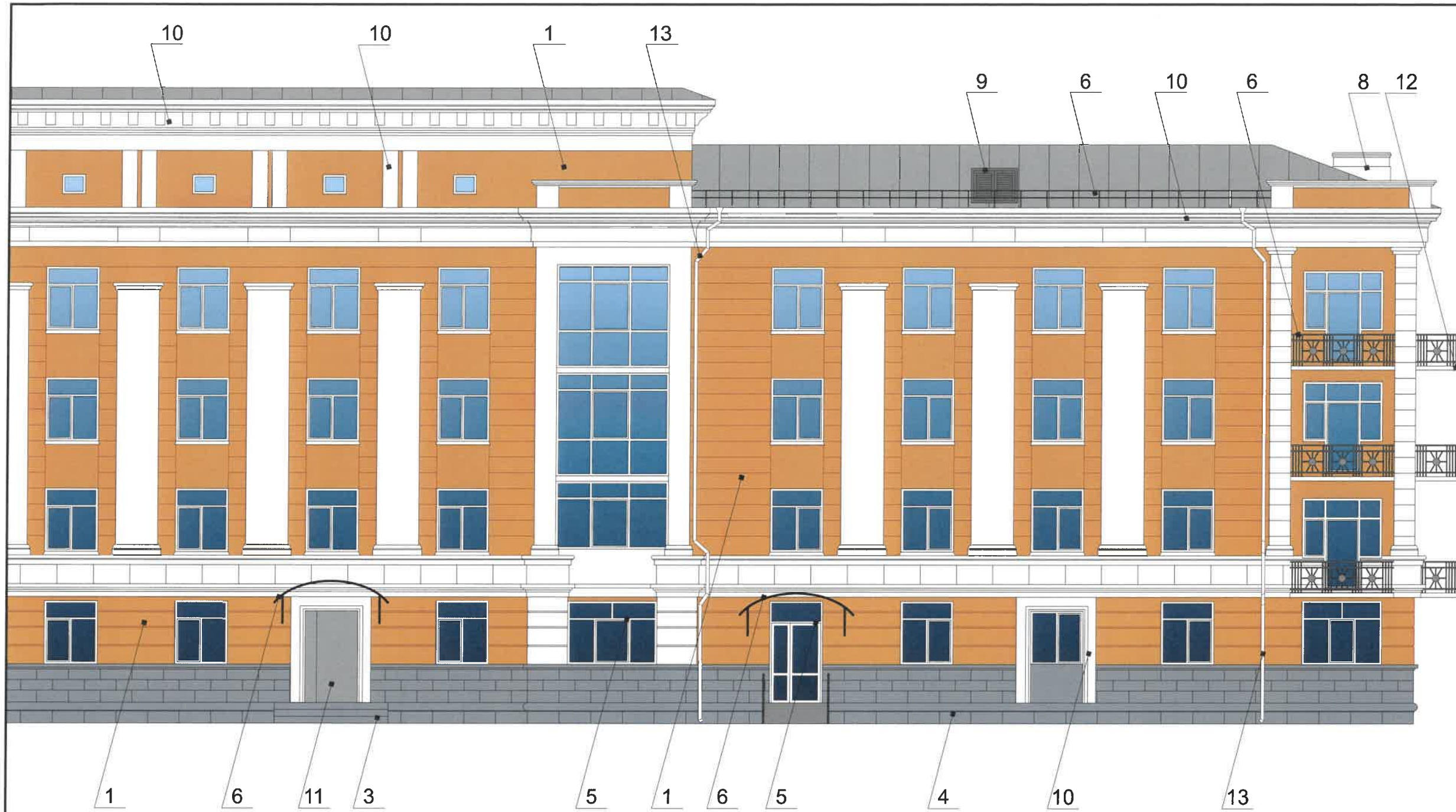


Примечание

1. В случае, если наружные лестницы при дополнительно устроенных входах в общественные помещения здания выходят за границы предоставленного земельного участка и красные линии квартала, то устройство дополнительных или переустройство существующих входных групп требует получения разрешения в установленном порядке;

2. В случае устройства или переустройства (перепланировки, ремонта, реконструкции) помещений общественного назначения, их входных групп в обязательном порядке должны быть предусмотрены мероприятия по обеспечению доступности данных помещений для маломобильных групп населения, включая инвалидов, использующих кресла-коляски и собак-проводников (далее-МГН) в соответствии с требованиями СП 59.13330.2016 Свод правил. Доступность зданий и сооружений для маломобильных групп населения. Данный свод правил касается функционально-планировочных элементов зданий и сооружений, их участков или отдельных помещений, доступных для МГН (входные узлы, коммуникации, пути эвакуации, помещения и зоны обслуживания, а также их информационное и инженерное обустройство). В частности, лестницы при входах в общественные помещения должны дублироваться пандусами с уклоном не более 1:20 (5%) или иными средствами подъема (подъемные платформы, лифты и т.д.). Согласно вышеуказанному Своду правил наружные лестницы и пандусы должны иметь поручни с учетом технических требований к опорным стационарным устройствам по ГОСТ Р 51261; размеры входной площадки при открывании дверей наружу должны быть не менее 1,4 x 2,0 или 1,5 x 1,85; размеры входной площадки с пандусом не менее 2,2 x 2,2 м.

						089-08-2019-AP			
						Колерный паспорт объекта капитального строительства по улице 1-я Красноармейская дом № 37, Свердловского района г.Перми.			
Изм.	Кол.уч	Лист	Недок	Подпись	Дата	Многоквартирный жилой дом с административными помещениями	Стадия	Лист	Листов
	Разраб.	Августов. А.М			03.09.19		П	5	12
Н.контр.						Главный фасад сторона А (фрагмент 1)		ИП Шмидт А. А.	



СОГЛАСОВАНО
1^й заместитель начальника ДГА
г. Перми - главный архитектор
Д.Ю. Лапшин
"04" декабря 2019

Условные обозначения



- Выноска и номер позиции согласно ведомости отделки фасадов

Примечание

1. В случае, если наружные лестницы при дополнительно устроенных входах в общественные помещения здания выходят за границы предоставленного земельного участка и красные линии квартала, то устройство дополнительных или переустройство существующих входных групп требует получения разрешения в установленном порядке;

2. В случае устройства или переустройства (перепланировки, ремонта, реконструкции) помещений общественного назначения, их входных групп в обязательном порядке должны быть предусмотрены мероприятия по обеспечению доступности данных помещений для маломобильных групп населения, включая инвалидов, использующих кресла-коляски и собак-проводников (далее-МГН) в соответствии с требованиями СП 59.13330.2016 Свод правил. Доступность зданий и сооружений для маломобильных групп населения. Данный свод правил касается функционально-планировочных элементов зданий и сооружений, их участков или отдельных помещений, доступных для МГН (входные узлы, коммуникации, пути эвакуации, помещения и зоны обслуживания, а также их информационное и инженерное обустройство). В частности, лестницы при входах в общественные помещения должны дублироваться пандусами с уклоном не более 1:20 (5%) или иными средствами подъема (подъемные платформы, лифты и т.д.). Согласно вышеуказанному Своду правил наружные лестницы и пандусы должны иметь поручни с учетом технических требований к опорным стационарным устройствам по ГОСТ Р 51261; размеры входной площадки при открывании дверей наружу должны быть не менее 1,4 x 2,0 или 1,5 x 1,85; размеры входной площадки с пандусом не менее 2,2 x 2,2 м.

фрагмент 1

фрагмент 2



						089-08-2019-AP				
						Колерный паспорт объекта капитального строительства по улице 1-я Красноармейская дом № 37, Свердловского района г.Перми.				
Изм.	Кол.уч	Лист	Недок	Подпись	Дата	Многоквартирный жилой дом с административными помещениями	Стадия	Лист	Листов	
	Разраб.	Августов. А.М			03.09.19		П	6	12	
Н.контр.						Главный фасад сторона А (фрагмент 2)		ИП Шмидт А. А.		

Дворовой фасад



Условные обозначения



- Выноска и номер позиции согласно ведомости отделки фасадов



- Место допустимого размещения дополнительного оборудования

Примечание

1. К дополнительному оборудованию относятся: наружные блоки систем вентиляции и кондиционирования, вентиляционные и водосточные трубы; антенны; видеокамеры наружного наблюдения; почтовые ящики; кабельные линии, пристенные электрощиты; флагштоки и так далее;

2. Размещение дополнительного оборудования, дополнительных элементов и устройств на фасадах объектов капитального строительства допускается при соблюдении следующих условий:

- соответствие размещения дополнительного оборудования архитектурному решению фасадов, предусмотренному проектной документацией, в соответствии с которой осуществлено строительство (реконструкция) Объекта, с привязкой к единой (вертикальной, горизонтальной) системе осей фасадов;

- единая горизонтальная ось - условная прямая линия. Определяется как половина расстояния между верхним и нижним архитектурным элементом (окна, наличники, карниз, фриз и другие), выделяющимся (западающим, выступающим) из плоскости стены;

- единая вертикальная ось - условная прямая линия. Определяется как половина расстояния между границами одного архитектурного элемента (окна, двери, колонны) либо между двумя архитектурными элементами (окна, двери, колонны);

- комплексное решение размещения оборудования - единое архитектурное и цветовое решение (в том числе размер, форма, материал);

- размещение дополнительного оборудования на архитектурных деталях, элементах декора, поверхностях с ценной архитектурной отделкой, а также крепление, ведущее к повреждению архитектурных поверхностей, не допускаются

фрагмент 1



СОГЛАСОВАНО
1^й заместитель начальника ДГА
г. Перми главный архитектор
Д.Ю. Папшин
фрагмент 2 декабря 2019 г.

						089-08-2019-АР			
						Коперный паспорт объекта капитального строительства по улице 1-я Красноармейская дом № 37, Свердловского района г.Перми.			
Изм.	Кол.уч.	Лист	№ док	Подпись	Дата	Многоквартирный жилой дом с административными помещениями	Стадия	Лист	Листов
	Разраб.	Августов. А.М			03.09.19		П	7	12
Н.контр.						Дворовой фасад сторона В (фрагмент 1)	ИП Шмидт А. А.		



СОГЛАСОВАНО
 1^й заместитель начальника ДГА
 г. Перми - Главный архитектор
 Д.Ю. Лапшин
 04 декабря 2019

Условные обозначения



- Выноска и номер позиции согласно ведомости отделки фасадов



- Место допустимого размещения дополнительного оборудования

Примечание

1. К дополнительному оборудованию относятся: наружные блоки систем вентиляции и кондиционирования, вентиляционные и водосточные трубы; антенны; видеокамеры наружного наблюдения; почтовые ящики; кабельные линии, пристенные электрощиты; флагштоки и так далее;

2. Размещение дополнительного оборудования, дополнительных элементов и устройств на фасадах объектов капитального строительства допускается при соблюдении следующих условий:

- соответствие размещения дополнительного оборудования архитектурному решению фасадов, предусмотренному проектной документацией, в соответствии с которой осуществлено строительство (реконструкция) Объекта, с привязкой к единой (вертикальной, горизонтальной) системе осей фасадов;

- единая горизонтальная ось - условная прямая линия. Определяется как половина расстояния между верхним и нижним архитектурным элементом (окна, наличники, карниз, фриз и другие), выделяющимся (западающим, выступающим) из плоскости стены;

- единая вертикальная ось - условная прямая линия. Определяется как половина расстояния между границами одного архитектурного элемента (окна, двери, колонны) либо между двумя архитектурными элементами (окна, двери, колонны);

- комплексное решение размещения оборудования - единое архитектурное и цветовое решение (в том числе размер, форма, материал);

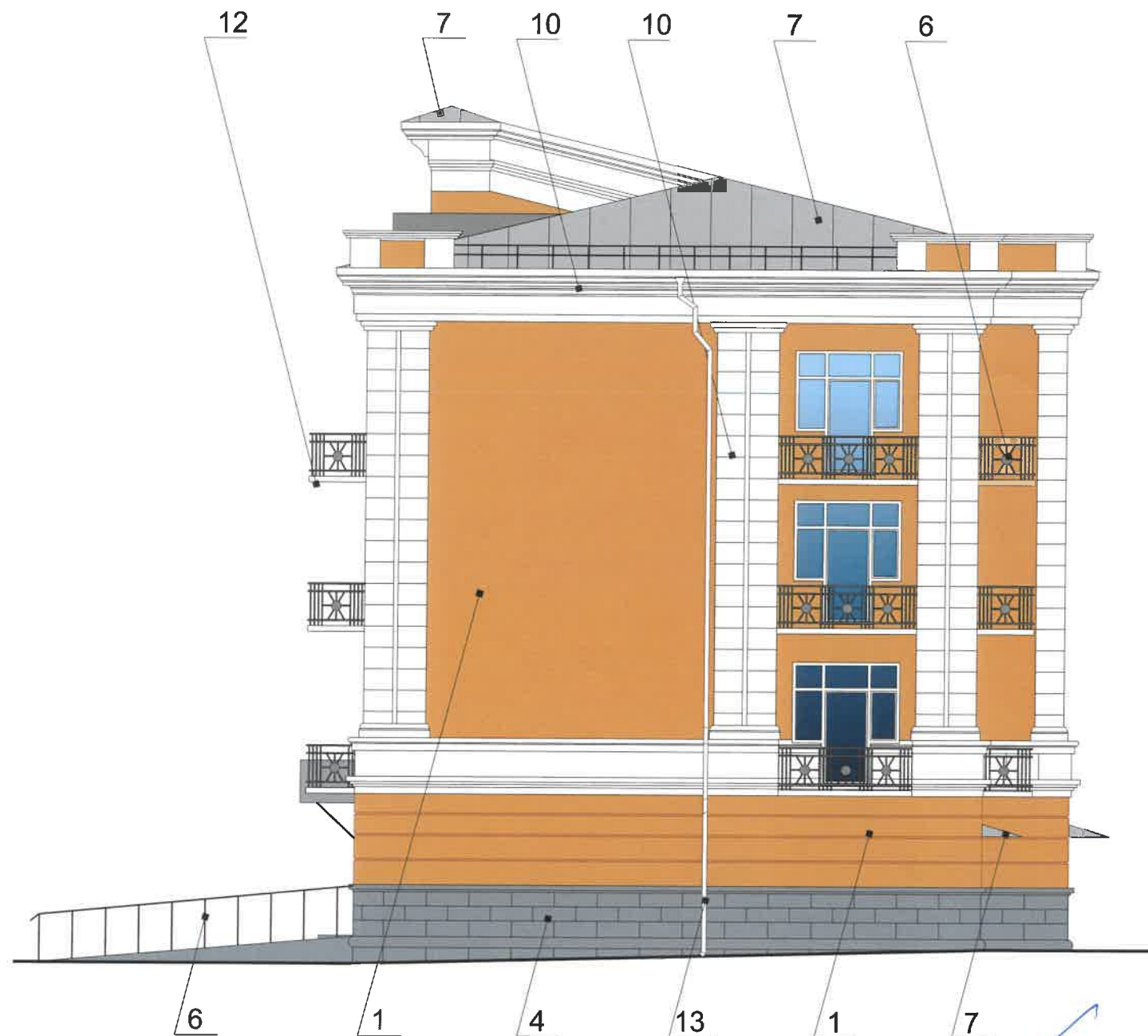
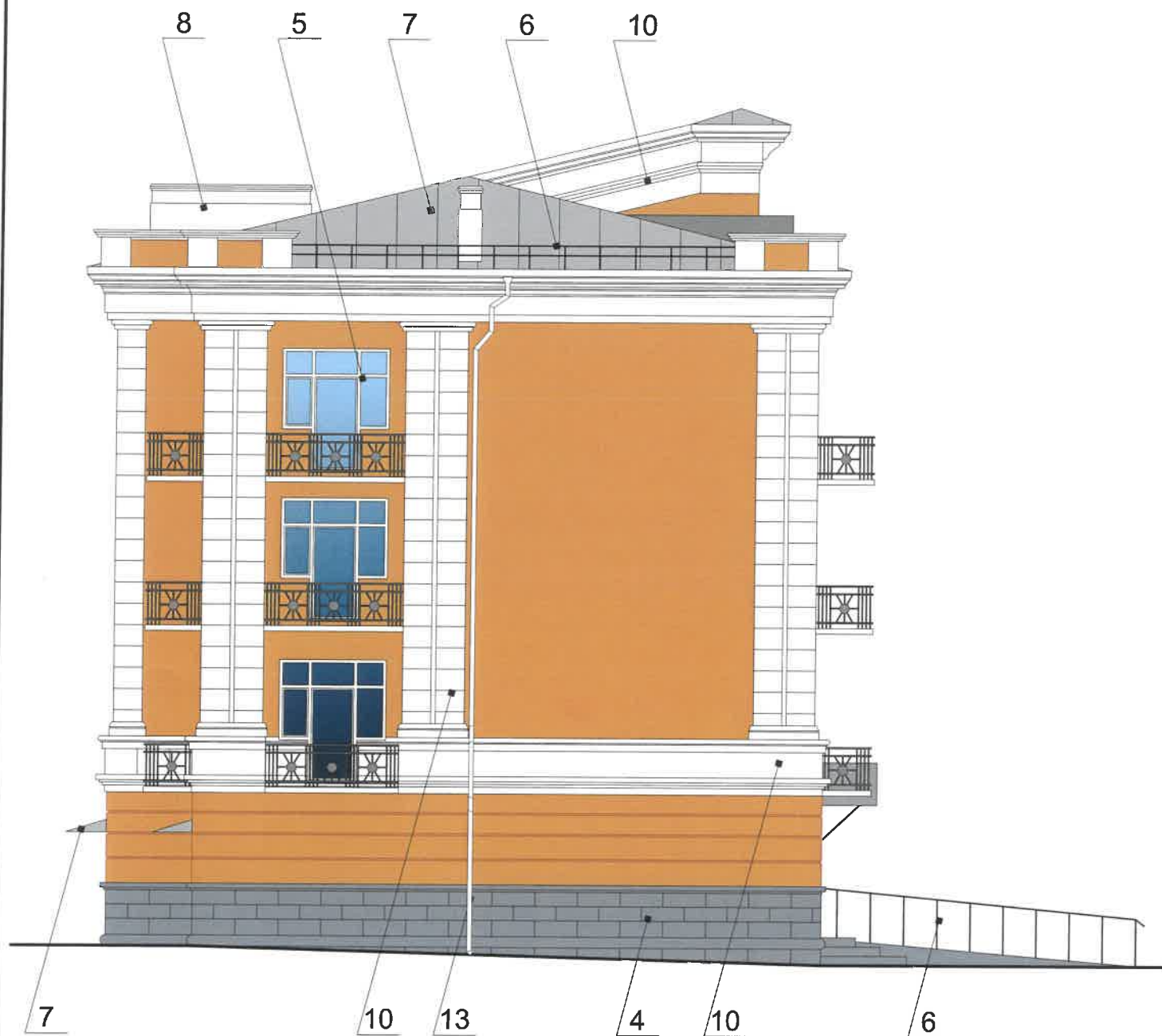
- размещение дополнительного оборудования на архитектурных деталях, элементах декора, поверхностях с ценной архитектурной отделкой, а также крепление, ведущее к повреждению архитектурных поверхностей, не допускаются

фрагмент 1

фрагмент 2



						089-08-2019-AP			
						Колерный паспорт объекта капитального строительства по улице 1-я Красноармейская дом № 37, Свердловского района г.Перми.			
Изм.	Кол.уч	Лист	Недок	Подпись	Дата	Многоквартирный жилой дом с административными помещениями	Стадия	Лист	Листов
	Разраб.		Августов. А.М		03.09.19		П	8	12
Н.контр.						Дворовой фасад сторона В (фрагмент 2)		ИП Шмидт А. А.	



Условные обозначения

СОГЛАСОВАНО
1-й заместитель начальника ДГА
г.Перми - главный архитектор
Д.Ю. Лалчин
"08" сентября 2019

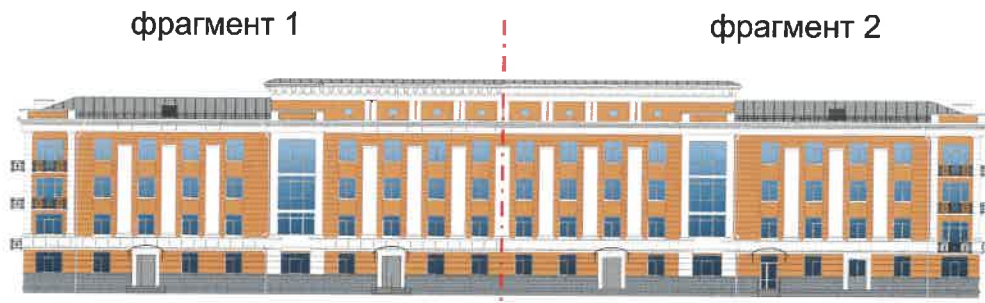
Примечание

1. В случае, если наружные лестницы при дополнительно устроенных входах в общественные помещения здания выходят за границы предоставленного земельного участка и красные линии квартала, то устройство дополнительных или переустройство существующих входных групп требует получения разрешения в установленном порядке;

2. В случае устройства или переустройства (перепланировки, ремонта, реконструкции) помещений общественного назначения, их входных групп в обязательном порядке должны быть предусмотрены мероприятия по обеспечению доступности данных помещений для маломобильных групп населения, включая инвалидов, использующих кресла-коляски и собак-проводников (далее-МГН) в соответствии с требованиями СП 59.13330.2016 Свод правил. Доступность зданий и сооружений для маломобильных групп населения. Данный свод правил касается функционально-планировочных элементов зданий и сооружений, их участков или отдельных помещений, доступных для МГН (входные узлы, коммуникации, пути эвакуации, помещения и зоны обслуживания, а также их информационное и инженерное обустройство). В частности, лестницы при входах в общественные помещения должны дублироваться пандусами с уклоном не более 1:20 (5%) или иными средствами подъема (подъемные платформы, лифты и т.д.). Согласно вышеуказанному Своду правил наружные лестницы и пандусы должны иметь поручни с учетом технических требований к опорным стационарным устройствам по ГОСТ Р 51261; размеры входной площадки при открывании дверей наружу должны быть не менее 1,4 x 2,0 или 1,5 x 1,85; размеры входной площадки с пандусом не менее 2,2 x 2,2 м.

-Выноска и номер позиции согласно ведомости отделки фасада

						089-08-2019-AP			
						Коперный паспорт объекта капитального строительства по улице 1-я Красноармейская дом № 37, Свердловского района г.Перми.			
Изм.	Кол.уч.	Лист	Недок	Подпись	Дата	Многоквартирный жилой дом с административными помещениями	Стадия	Лист	Листов
Разраб.		Августов. А.М		<i>[Signature]</i>	03.09.19		П	9	12
Н.контр.						Боковой фасад сторона С Боковой фасад сторона В	ИП Шмидт А. А.		



Управление архитектуры и городского дизайна
ДГА администрации г.Перми
**СООТВЕТСТВУЕТ АРХИТЕКТУРНОМУ
ОБЛИКУ ГОРОДА ПЕРМИ**
«04» 03.09.2019
Бресан С.В. Подпись [Signature]

Условные обозначения

- Место допустимого размещения средств размещения информации, рекламных конструкций.
- Единая горизонтальная ось средств размещения информации
- Выноска и номер позиции согласно ведомости средств размещения информации, рекламных конструкций

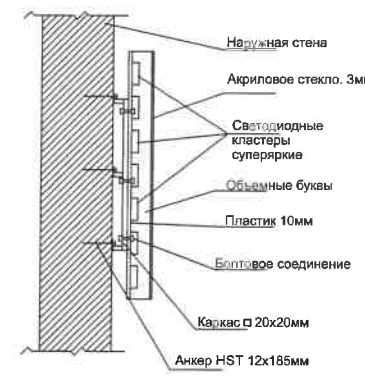
Ведомость средств размещения информации, рекламных конструкций

№	Тип объекта, материал, способы крепления	Цвет (с указанием RAL)	Наличие подсветки
1	Вывеска - объемные буквы и логотип без подложки, панель-кронштейны размещенные на металлических направляющих, выкрашенных в цвет фасада на стене здания. Металл, пластик, пленки, оргстекло	Фирменные цвета	внутренняя, контурная подсветка, без подсветки
2	Указатель с наименованием улицы и номером дома (здания) (600x300мм). Выполнен из оргстекла, пластика, металла	R-(0), G-(20), B-(120)	Возможна подсветка
3	Информационная табличка (режимник). Одиночная (600x400мм) или модульная. Выполнен из оргстекла, пластика, металла	Фирменные цвета	Без подсветки
4	Информация - не сплошная пленочная аппликация в виде текста или контурного изображения на стекле. Площадь выклейки - не более 30% от площади одного поля остекления. Самоклеющиеся пленки по стеклу или Вывеска - панно (постер или световой короб), размещенное в оконном проеме за стеклом. Площадь панно - не более 50% от площади одного поля остекления. Металл, пластик, пленки	Фирменные цвета	Внешняя или внутренняя светодиодами

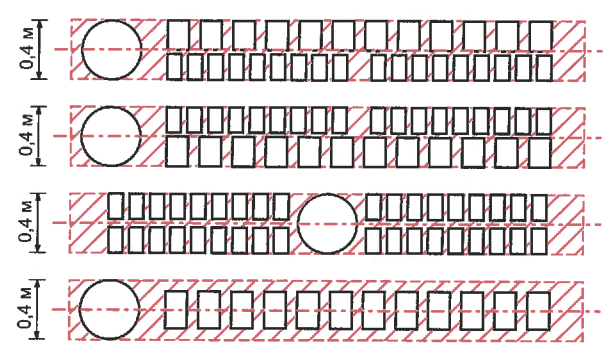
Примечание

1. Единая горизонтальная ось - это условная прямая линия, относительно которой располагаются информационные конструкции. Месторасположение оси на фасаде определяется как половина расстояния между верхним и нижним архитектурным элементом (окна, наличники, карниз, фриз и др.), выделяющимся (западающим, выступающим) из плоскости стены;
2. Размещение вывесок и рекламных конструкций должно осуществляться в границах места допустимого размещения объектов, установленных данным колерным паспортом;
3. Размещение вывесок по отношению к друг к другу, их конфигурация и наполненность информацией должны соответствовать Стандартным требованиям к вывескам, их размещению и эксплуатации, установленным Правилами благоустройства территории города Перми, утвержденными Решением ПГД от 18.12.2018 №265 (в редакции Решения ПГД от 24.09.2019 № 226);
4. В случае, если планируемые к размещению вывески не соответствуют стандартам, установленным Правилами благоустройства территории города Перми, утвержденными Решением ПГД от 18.12.2018 №265 (в редакции Решения ПГД от 24.09.2019 № 226), потребуется внесение изменений в настоящий колерный паспорт;
5. Габариты одиночных табличек (600x400), их уровень установки должен быть одинаковым у каждой входной группы;
6. Узлы крепления конструкций к фасаду разрабатываются отдельным рабочим проектом.
7. В случае возникновения спорных ситуаций с другими организациями в отношении мест размещения нестандартных вывесок (расположенных не в границах занимаемого помещения), регулирование конфликта и окончательное решение по размещению вывесок той или иной претендующей организации, в соответствии с положениями Жилищного кодекса Российской Федерации, должно приниматься на собрании собственников помещений в многоквартирном доме.

Узел крепления средств размещения информации



Схемы компоновки объемных букв и/или логотипов, относительно оси и места размещения средств размещения информации



Пример сгруппированных модульных табличек

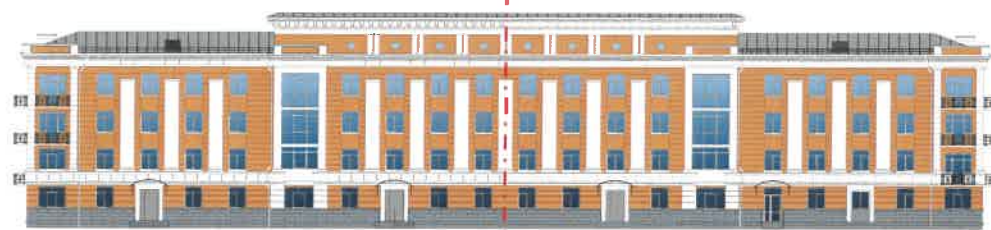
ЦОКОЛЬНЫЙ ЭТАЖ		САЛОН ОПТИКИ
ЦОКОЛЬНЫЙ ЭТАЖ		ОРГАНИЗАЦИЯ
1 ЭТАЖ	k	ЗООМАГАЗИН
1 ЭТАЖ ОФИС 14		ОРГАНИЗАЦИЯ
1 ЭТАЖ ОФИС 20		ОРГАНИЗАЦИЯ
ЦОКОЛЬНЫЙ ЭТАЖ		ЗООМАГАЗИН

						087-08-2019-AP			
						Колерный паспорт объекта капитального строительства по улице 1-я Красноармейская дом № 37, Свердловского района г.Перми.			
Изм.	Кол.уч	Лист	Недок	Подпись	Дата	Здание с административными помещениями	Стадия	Лист	Листов
	Разраб.	Августов. А.М			03.09.19		Размещение средств размещения информации, рекламных конструкций. Главный фасад сторона А (фрагмент 1)	П	10
	Н.контр.					ИП Шмидт А. А.			



фрагмент 1

фрагмент 2



Управление архитектуры и городского дизайна
ДГА администрации г.Перми
СООТВЕТСТВУЕТ АРХИТЕКТУРНОМУ
ОБЛИКУ ГОРОДА ПЕРМИ

«09» декабря 2019 г.
Бресано С.В. Подпись *Бресано С.В.*

Условные обозначения



- Место допустимого размещения средств размещения информации, рекламных конструкций.



- Выноска и номер позиции согласно ведомости средств размещения информации, рекламных конструкций

- - - - - Единая горизонтальная ось средств размещения информации

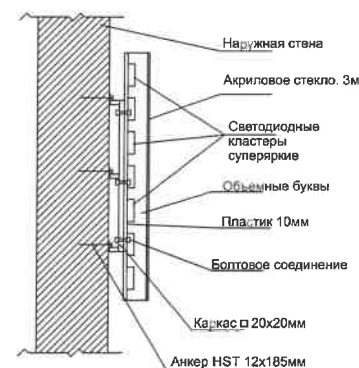
Ведомость средств размещения информации, рекламных конструкций

№	Тип объекта, материал, способы крепления	Цвет (с указанием RAL)	Наличие подсветки
1	Вывеска - объемные буквы и логотип без подложки, панель-кронштейны размещенные на металлических направляющих, выкрашенных в цвет фасада на стене здания. Металл, пластик, пленки, оргстекло	Фирменные цвета	внутренняя, контурная подсветка, без подсветки
2	Указатель с наименованием улицы и номером дома (здания) (600x300мм). Выполнен из оргстекла, пластика, металла	R-(0), G-(20), B-(120)	Возможна подсветка
3	Информационная табличка (режимник). Одиночная (600x400мм) или модульная. Выполнен из оргстекла, пластика, металла	Фирменные цвета	Без подсветки
4	Информация - не сплошная пленочная аппликация в виде текста или контурного изображения на стекле. Площадь выклейки - не более 30% от площади одного поля остекления. Самоклеющиеся пленки по стеклу или Вывеска - панно (постер или световой короб), размещенное в оконном проеме за стеклом. Площадь панно - не более 50% от площади одного поля остекления. Металл, пластик, пленки	Фирменные цвета	Внешняя или внутренняя светодиодами

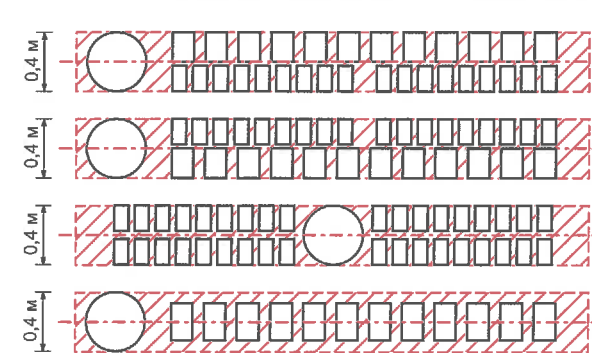
Примечание

1. Единая горизонтальная ось - это условная прямая линия, относительно которой располагаются информационные конструкции. Месторасположение оси на фасаде определяется как половина расстояния между верхним и нижним архитектурным элементом (окна, наличники, карниз, фриз и др.), выделяющимся (западающим, выступающим) из плоскости стены;
2. Размещение вывесок и рекламных конструкций должно осуществляться в границах места допустимого размещения объектов, установленных данным колерным паспортом;
3. Размещение вывесок по отношению к друг к другу, их конфигурация и наполненность информацией должны соответствовать Стандартным требованиям к вывескам, их размещению и эксплуатации, установленным Правилами благоустройства территории города Перми, утвержденными Решением ПГД от 18.12.2018 №265 (в редакции Решения ПГД от 24.09.2019 № 226);
4. В случае, если планируемые к размещению вывески не соответствуют стандартам, установленным Правилами благоустройства территории города Перми, утвержденными Решением ПГД от 18.12.2018 №265 (в редакции Решения ПГД от 24.09.2019 № 226), потребуется внесение изменений в настоящий колерный паспорт;
5. Габариты одиночных табличек (600x400), их уровень установки должен быть одинаковым у каждой входной группы;
6. Узлы крепления конструкций к фасаду разрабатываются отдельным рабочим проектом.
7. В случае возникновения спорных ситуаций с другими организациями в отношении мест размещения нестандартных вывесок (расположенных не в границах занимаемого помещения), регулирование конфликта и окончательное решение по размещению вывесок той или иной претендующей организации, в соответствии с положениями Жилищного кодекса Российской Федерации, должно приниматься на собрании собственников помещений в многоквартирном доме.

Узел крепления средств размещения информации



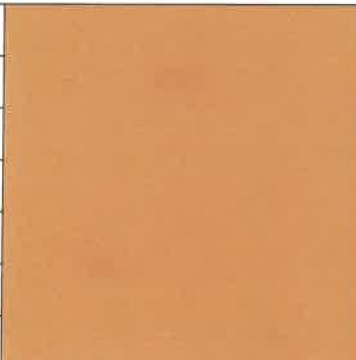
Схемы компоновки объемных букв и/или логотипов, относительно оси и места размещения средств размещения информации

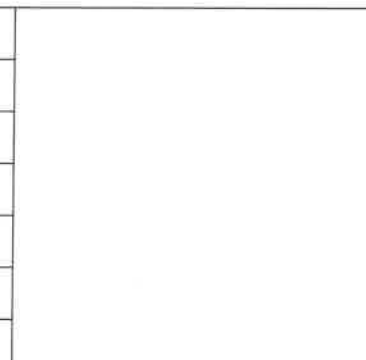



Пример сгруппированных модульных табличек

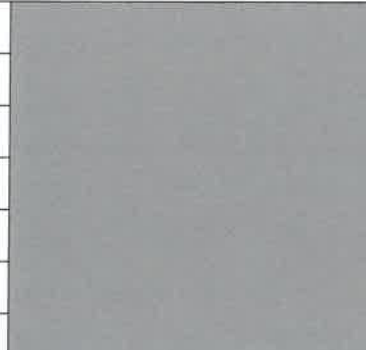
цокольный этаж	О	САЛОН ОПТИКИ
цокольный этаж		ОРГАНИЗАЦИЯ
1 этаж	к	ЗООМАГАЗИН
1 этаж офис 14	⚙	ОРГАНИЗАЦИЯ
1 этаж офис 20		ОРГАНИЗАЦИЯ
цокольный этаж	🐾	ЗООМАГАЗИН


Изм.	Кол.уч.	Лист	Недок	Подпись	Дата	087-08-2019-AP		
Разраб.		Августов. А.М		<i>А.М. Августов</i>	03.09.19	Колерный паспорт объекта капитального строительства по улице 1-я Красноармейская дом № 37, Свердловского района г.Перми.		
Здание с административными помещениями						Стадия	Лист	Листов
						П	11	12
Н.контр.						ИП Шмидт А. А.		


Позиция согласно ведомости отделки фасадов	RAL 8001	C:	40	
		M:	60	
		Y:	90	
		K:	10	
		R:	156	
		G:	107	
		B:	48	
1, 2				

Позиция согласно ведомости отделки фасадов	RAL 9003	C:	0	
		M:	0	
		Y:	0	
		K:	0	
		R:	244	
		G:	248	
		B:	244	
5, 8, 10, 12, 13				

Позиция согласно ведомости отделки фасадов	RAL 7004	C:	0	
		M:	0	
		Y:	0	
		K:	45	
		R:	158	
		G:	160	
		B:	161	
3, 4				

Позиция согласно ведомости отделки фасадов	RAL 9007	C:	0	
		M:	0	
		Y:	0	
		K:	60	
		R:	143	
		G:	143	
		B:	140	
7, 11				

Позиция согласно ведомости отделки фасадов	RAL 8019	C:	90	
		M:	90	
		Y:	80	
		K:	80	
		R:	63	
		G:	58	
		B:	58	
6				

Позиция согласно ведомости отделки фасадов	RAL 9023	C:	8	
		M:	6	
		Y:	6	
		K:	57	
		R:	126	
		G:	129	
		B:	130	
9				

СОГЛАСОВАНО
1^й заместитель начальника ДГА
г. Перми - главный архитектор
Д.Ю. Лапшин
Лапшин 28.09.19

						089-08-2019-AP			
						Коперный паспорт объекта капитального строительства по улице 1-я Красноармейская дом № 37, Свердловского района г.Перми.			
Изм.	Кол.уч.	Лист	№ док	Подпись	Дата	Многоквартирный жилой дом с административными помещениями	Стадия	Лист	Листов
Разраб.		Августов. А.М		<i>А.М. Августов</i>	03.09.19		П	12	12
Н.контр.						Эталоны коперов	ИП Шмидт А. А.		