

ИП Шмидт А.А.

№ 0156300021418000019-0186760-01 от 09.02.2019

Заказчик: Департамент градостроительства и
архитектуры администрации города Перми

**ПАСПОРТ ВНЕШНЕГО ОБЛИКА ОБЪЕКТА КАПИТАЛЬНОГО СТРОИТЕЛЬСТВА
(КОЛЕРНЫЙ ПАСПОРТ)**

АДРЕС ОБЪЕКТА: г.Пермь, административный район Кировский,
улица Ласьвинская, здание (строение) № 12

62-07-2019-АР

ПЕРМЬ 2019г.

Ведомость чертежей

Лист	Наименование	Примечание
1	Общие данные (начало)	
2	Общие данные (продолжение)	
3	Существующее состояние фасадов (фотофиксация)	
4	Главный фасад сторона А	
5	Главный фасад сторона В	
6	Дворовой фасад сторона С, боковой фасад сторона Е	
7	Дворовой фасад сторона D	
8	Размещение средств размещения информации, главный фасад сторона А	
9	Размещение средств размещения информации, главный фасад сторона В	
10	Эталоны колеров	

Ведомость отделки фасадов

Поз.	Элемент фасада	Эталон цвета	Обознач.	Вид отделки	Примечание
1	Основное поле стен		RAL 6021 RAL 6011	Штукатурка, краска перхлорвиниловая	
2	Цоколь		RAL 6011	Штукатурка, краска перхлорвиниловая	
3	Оконные и дверные блоки		RAL 9003	Металлопластик	
4	Ограждение кровли и балконов, перила		RAL 9004	Атмосферостойкая краска, металл	
5	Покрытие крыши, козырьки		RAL 9007	Оцинкованный металл	
6	Выводы вент. шахт		RAL 9003	Штукатурка, краска перхлорвиниловая	
7	Слуховое окно		RAL 9023	Листовой материал, покраска	
8	Архитектурный декор		RAL 9003	Штукатурка, краска перхлорвиниловая	
9	Двери		RAL 9007	Атмосферостойкая краска, металл	
10	Балконные плиты		RAL 9003	Штукатурка, краска перхлорвиниловая	
11	Ступени		RAL 9023	Бетон	
12	Водосток, отливы		RAL 9003	Оцинкованный металл с полимерным покрытием	

Ведомость ссылочных и прилагаемых документов

ОБОЗНАЧЕНИЕ	НАИМЕНОВАНИЕ	ПРИМЕЧАНИЯ
Решение Пермской городской Думы от 18.12.2018 № 265 (в ред. от 24.09.2019)	Об утверждении Правил благоустройства территории города Перми и о признании утратившими силу отдельных решений Пермской городской Думы	
Постановление администрации г.Перми от 22.02.2017 № 130 (в ред. от 12.11.2019)	Об утверждении формы и Порядка согласования паспорта внешнего облика объекта капитального строительства (колерного паспорта)	

Пояснительная записка.

Цель разработки колерного паспорта здания - приведение цветового решения и оформления здания к единому архитектурному внешнему виду с применением современных конструкций и материалов. Определение возможных мест размещения объектов визуальной информации (вывесок, рекламных конструкций) а также дополнительного оборудования. Размещение вывесок, перекрывающих оконные проемы, а также расположенных на балконах зданий и сооружений должно быть согласовано с собственниками помещений, к которым относится балкон и данный оконный проем.

В соответствии с Градостроительным кодексом Российской Федерации, решением Пермской городской Думы от 18.12.2018 № 265 (ред. от 24.09.2019) «Об утверждении Правил благоустройства территории города Перми и о признании утратившими силу отдельных решений Пермской городской Думы» и постановлением администрации города Перми от 22.02.2017 № 130 (ред. от 12.11.2019) «Об утверждении формы и Порядка согласования паспорта внешнего облика объекта капитального строительства (колерного паспорта)» проекты колерных паспортов либо проекты изменений в колерные паспорта не являются разрешительной документацией на строительство, реконструкцию объекта капитального строительства; не являются правовым основанием на устройство пристроек, навесов, козырьков.

Раздел «Архитектурно-художественная подсветка» не подготавливался.

ИНСТРУКЦИЯ

о порядке производства работ, связанных с окраской фасадов и всех наружных частей зданий, сооружений, строений, расположенных на территории города Перми

- Окраска фасадов и всех наружных частей зданий, сооружений, строений, ограждений, заборов, павильонов, киосков, ларьков и прочих объектов, расположенных на территории города Перми, может производиться лишь на основании колерного паспорта фасадов на ремонт и окраску, согласованного ДГА г. Перми.
- До начала процесса окраски здания или какого-либо сооружения должны быть произведены работы по капитальному ремонту всех без исключения наружных частей его, подлежащих окраске.
- До начала ремонта зданий, имеющих газосветовую рекламу, сообщить рекламораспространителю о предстоящих работах на фасаде здания с целью сохранения вывесок либо их демонтажу.
- Полуразрушенные и разрушенные архитектурные художественно-скульптурные детали здания, карнизы, колонны, пилястры, капители, фризы, тяги, лепные украшения, барельефы, мозаика, художественная роспись подлежат обязательному восстановлению в своем первоначальном виде.
- Металлические поверхности отдельных частей здания, чугунные решетки, перила балконов и лестниц, кронштейны, дверные и оконные приборы, архитектурно-художественные детали перед окраской очищаются от грязи, ржавчины, старой краски и покрываются вновь лишь масляной краской.
- В соответствии с выданными образцами цвета (колерами) на окраску здания организация, производящая ремонт здания, составляет пробные образцы цвета, которые наносятся на видное место стены.
- Проверку и согласование пробного образца цвета (колера), а также готовности поверхности стены и отдельных наружных частей здания к окраске производит уполномоченный представитель ДГА г. Перми. Без указанной проверки и согласования производить окраску фасада категорически воспрещается.
- Домоуправления, организации и учреждения, производящие окраску и связанный с нею ремонт здания, несут полную ответственность за точное выполнение настоящей инструкции и привлекаются к ответственности за нарушение ее.
- Цветовая гамма рекламоносителей должна гармонизировать с основным колористическим решением фасадов здания.
- По все вопросам, связанным с производством работ необходимо обращаться в ДГА г.Перми (ул. Сибирская, 15, кабинет 316, тел.: (342) 212-76-98)

1^й заместитель начальника ДГА
Пермского городского округа
г.Перми
И.Ю. Мануйлов
"15" декабря 2019

						062-07-2019-AP			
						Колерный паспорт объекта капитального строительства по улице Ласьвинская, дом № 12, Кировского района г.Перми.			
Изм.	Кол.уч	Лист	№ док	Подпись	Дата	Многоквартирный жилой дом	Стадия	Лист	Листов
Разраб.		Августов. А.М			29.07.19		П	1	9
Н.контр.						Общие данные (начало)	ИП Шмидт А. А.		

Пояснительная записка

Краткая характеристика:

Трехэтажный многоквартирный трехподъездный жилой дом.
 Год постройки и ввода в эксплуатацию – 1956г.
 Серия и тип постройки здания – в паспорте не указано.
 В настоящее время домом управляет ООО «Закамская управляющая компания».
 В плане дом прямоугольной конфигурации.
 Материалы несущих стен - блочный.
 Тип фасада – оштукатуренный,
 Кровля скатная, из волнистых и полуволнистых асбестоцементных листов (шиферная).
 Здание расположено в жилом квартале улиц Ласьвинская – Александра Невского – Адмирала Нахимова - Закамская.

В микрорайон Октябрьский входят разные улицы: Самые первые из них получили свои названия ещё до 1948 года. Это улицы: Богдана Хмельницкого (до 1948 г. - ул. Черняховского), Ласьвинская, Химградская (до 1948 года ул. 8 Марта) и другие. В 1948 году получили свои имена улицы: Онежская, Пензенская, Петрозаводская, Победы, Полтавская, 4-й Пятилетки. Остальные улицы возникли уже в середине 1950-х годов. Профессия строителя была весьма востребована как во времена строительства завода им. Кирова, так и после войны, когда шло возведение домов в Закамске. Символично, что и главная улица микрорайона - Ласьвинская до 1948 года называлась ул. Строителей. Самым же первым и крупнейшим предприятием этого жилого района является ОАО «Галоген» (ул. Ласьвинская, 98). Кроме перечисленных выше предприятий, расположенных в жилом районе Октябрьский, отметим ОАО «Пемос» (ул. Ласьвинская, 88) и ТЭЦ №14 (ул. Ласьвинская, 106). Первая очередь завода синтетических моющих средств была построена в июле 1980 года. А в декабре этого же года вступила вторая очередь завода СМС. К 2000 году на заводе трудилось 1260 человек.

Здание построено в стиле советского монументального классицизма («сталинская архитектура») позднего периода. Стиль характеризуется использованием симметрий, выраженной статичностью объема здания. Здание не является частью ансамбля. Квартал, в котором оно расположено, застроен разнохарактерными по архитектурной стилистике и времени постройки зданиями.

Современное состояние:

Дом блочный, стены оштукатурены и окрашены. С учетом выполненных зондажей красочных слоев поле стен здания изначально окрашивалось в горчичный, в настоящее все фасады светло зеленого цвета.

Цоколь оштукатурен и окрашен в серый цвет. В настоящее время цвет цоколя разнородный. Имеются следы окраски темно-коричневой краской. Архитектурный декор - белый.

Деревянные оконные и балконные блоки, исторически окрашенные темной красно-коричневой краской, практически полностью заменены на белые металлопластиковые стеклопакеты, без сохранения исторического рисунка переплетов. Исторические входные деревянные филенчатые двери, окрашенные в коричневый цвет, не сохранились, заменены на металлические глухие, выкрашенные в серый и черный цвета или белые металлопластиковые.

Современная отделка ограждения балконов разнородна: деревянная (вагонка) с окраской коричневого цвета, ПВХ-сайдинг, металлические окрашенные листы, сохранившаяся историческая - металлические сварные, окрашенные в темный красно-коричневый цвет. Частично балконы остеклены, рисунок остекления разнородный.

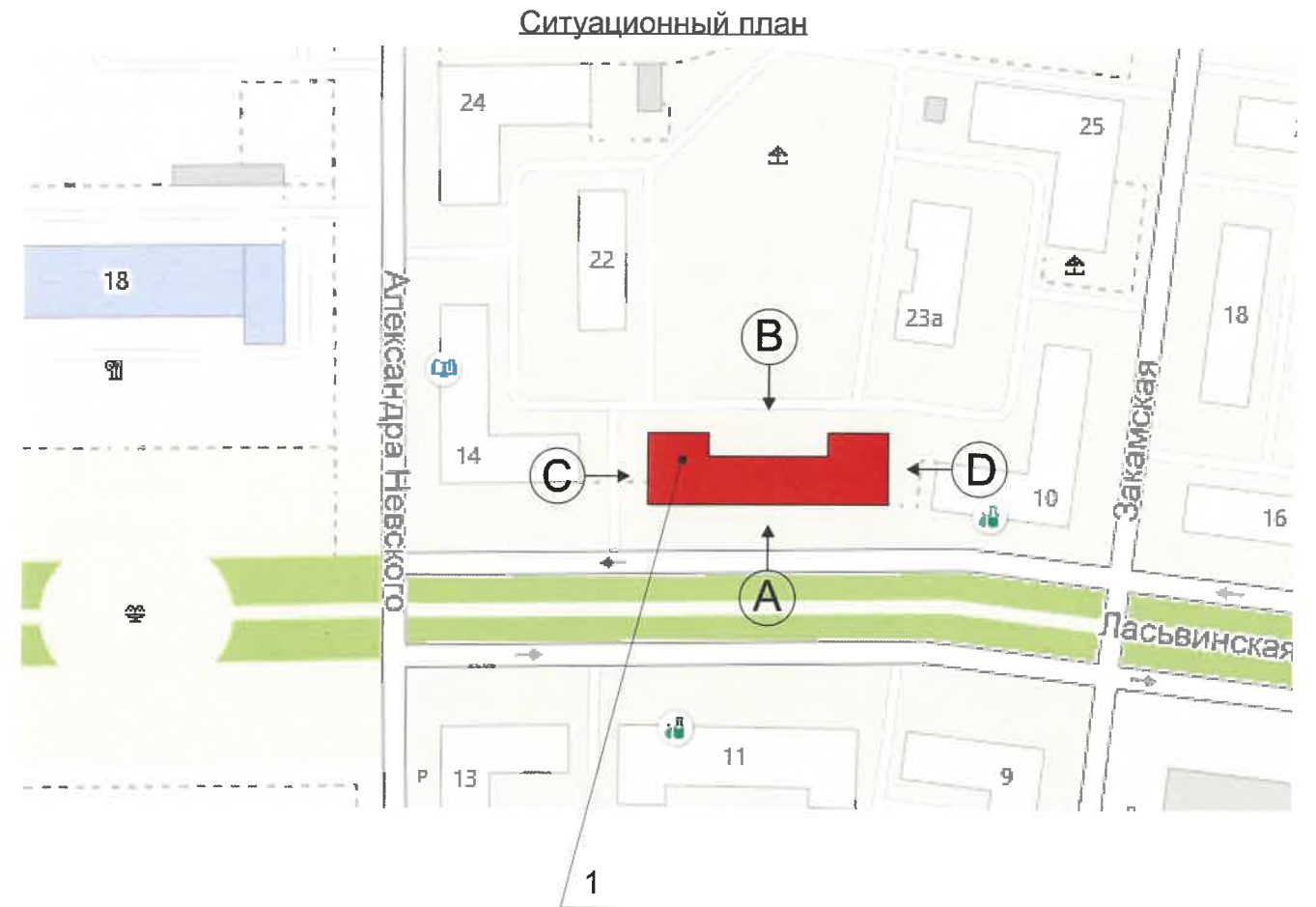
Козырьки над входами в подъезды - разнотипные. Металлические элементы всех козырьков выкрашены в черный и коричневый цвет.

Здание изначально возводилось как жилой дом. Помещения общественного назначения на первом этаже не предусматривались. На лицевом фасаде организован и пробит дополнительный вход в здание.

Отделка фасадов в неудовлетворительном состоянии. Лепные консоли, края балконных плит местами разрушены. Архитектурный декор местами разрушен. Повсеместно красочный слой выцвел,

местами сильно истерт или облуплен, местами обрушен штукатурный слой. В местах протечек воды под отливами, под балконными плитами, у цоколя следы отсыревания, ржавчины и биопоражений. Металлические элементы на кровле, ограждения балконов местами погнуты и со следами коррозии.

В эстетическом отношении, фасад требует преобразования с целью возвращения ему архитектурного единства путем согласованного устройства, оборудования и рекламного оформления исторических и новых входов; упорядочивания мест размещения систем инженерного обеспечения здания; общего цветового решения; определения мест размещения рекламных конструкций и объектов городской информации.



Условные обозначения



Жилое здание с административными помещениями по адресу ул. Ласьвинская, дом № 12, Кировского района г. Перми

						062-07-2019-AP			
						Колерный паспорт объекта капитального строительства по улице Ласьвинская, дом № 12, Кировского района г.Перми.			
Изм.	Кол.уч.	Лист	Недок	Подпись	Дата	Многоквартирный жилой дом	Стадия	Лист	Листов
	Разраб.	Августов. А.М			29.07.19		П	2	9
Н.контр.						Общие данные (продолжение)	ИП Шмидт А. А.		

Существующее состояние главного фасада (фотофиксация)



Существующее состояние бокового фасада (фотофиксация)



Существующее состояние дворового фасада (фотофиксация)

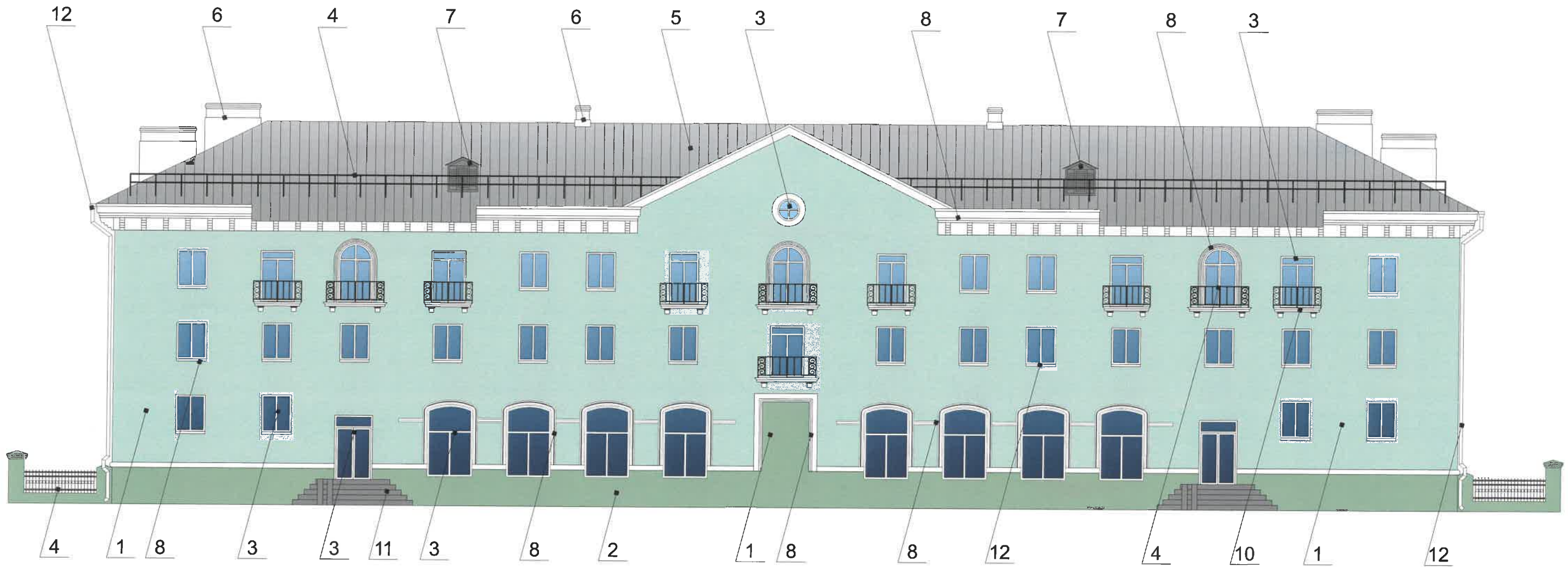


Существующее состояние бокового фасада (фотофиксация)



						062-07-2019-AP			
						Колерный паспорт объекта капитального строительства по улице Ласьвинская, дом № 12, Кировского района г.Перми.			
Изм.	Кол.уч	Лист	№док	Подпись	Дата	Многоквартирный жилой дом	Стадия	Лист	Листов
	Разраб.		Августов. А.М		29.07.19		П	3	9
	Н.контр.					Существующее состояние фасадов (фотофиксация).	ИП Шмидт А. А.		

Главный фасад



СОГЛАСОВАНО
 1^й заместитель начальника ДГА
 г. Перми - главный архитектор
 Д.Ю. Ланшин
 "15" декабря 2019

Условные обозначения

Примечание

1. В случае, если наружные лестницы при дополнительно устроенных входах в общественные помещения здания выходят за границы предоставленного земельного участка и красные линии квартала, то устройство дополнительных или переустройство существующих входных групп требует получения разрешения в установленном порядке;

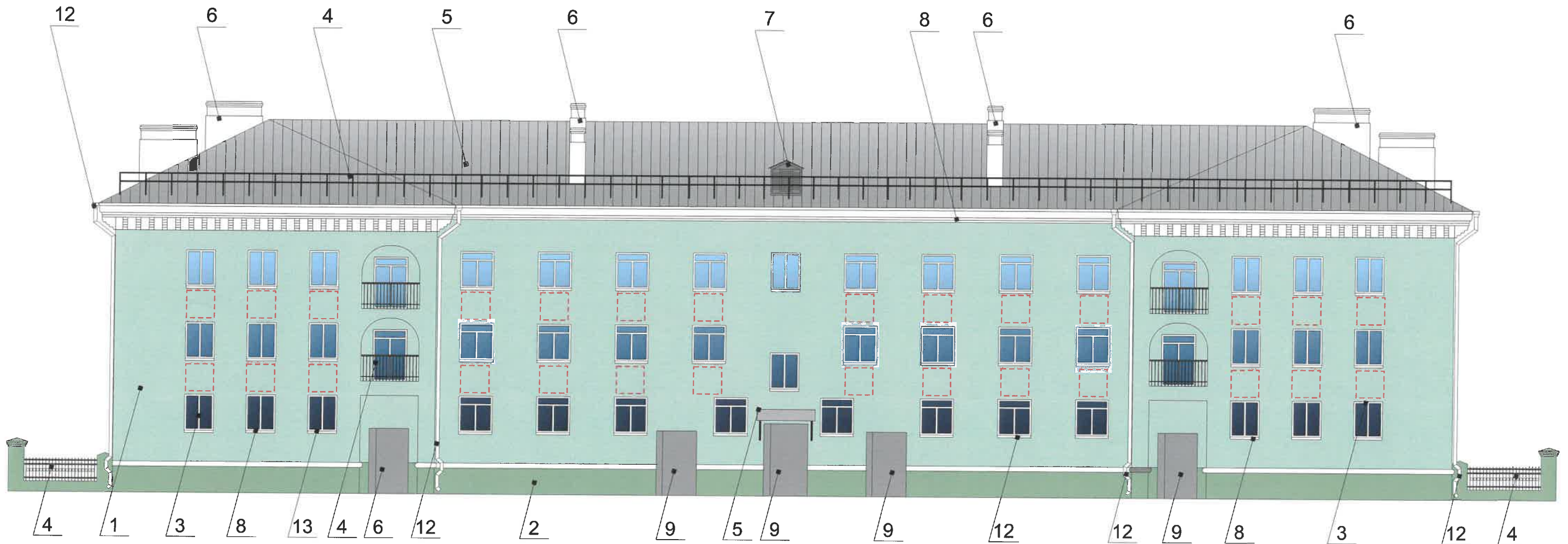
2. В случае устройства или переустройства (перепланировки, ремонта, реконструкции) помещений общественного назначения, их входных групп в обязательном порядке должны быть предусмотрены мероприятия по обеспечению доступности данных помещений для маломобильных групп населения, включая инвалидов, использующих кресла-коляски и собак-проводников (далее-МГН) в соответствии с требованиями СП 59.13330.2016 Свод правил. Доступность зданий и сооружений для маломобильных групп населения. Данный свод правил касается функционально-планировочных элементов зданий и сооружений, их участков или отдельных помещений, доступных для МГН (входные узлы, коммуникации, пути эвакуации, помещения и зоны обслуживания, а также их информационное и инженерное обустройство). В частности, лестницы при входах в общественные помещения должны дублироваться пандусами с уклоном не более 1:20 (5%) или иными средствами подъема (подъемные платформы, лифты и т.д.). Согласно вышеуказанному Своду правил наружные лестницы и пандусы должны иметь поручни с учетом технических требований к опорным стационарным устройствам по ГОСТ Р 51261; размеры входной площадки с открыванием дверей наружу должны быть не менее 1,4 x 2,0 или 1,5 x 1,85; размеры входной площадки с пандусом не менее 2,2 x 2,2 м.



-Выноска и номер позиции согласно ведомости отделки фасада

						062-07-2019-AP			
						Колерный паспорт объекта капитального строительства по улице Ласьвинская, дом № 12, Кировского района г.Перми.			
Изм.	Кол.уч	Лист	№ док	Подпись	Дата	Многоквартирный жилой дом	Стадия	Лист	Листов
	Разраб.	Августов. А.М			29.07.19		П	4	9
Н.контр.						Главный фасад (сторона А)		ИП Шмидт А. А.	

Дворовой фасад

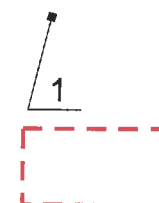


Условные обозначения

СОГЛАСОВАНО
1й заместитель начальника ДГА
г.Перми - главный архитектор
Д.Ю. Лапшин
"15" декабря 2019

Примечание

- К дополнительному оборудованию относятся: наружные блоки систем вентиляции и кондиционирования, вентиляционные и водосточные трубы; антенны; видеокамеры наружного наблюдения; почтовые ящики; кабельные линии, пристенные электрощиты; флагштоки и так далее;
- Размещение дополнительного оборудования, дополнительных элементов и устройств на фасадах объектов капитального строительства допускается при соблюдении следующих условий:
 - соответствие размещения дополнительного оборудования архитектурному решению фасадов, предусмотренному проектной документацией, в соответствии с которой осуществлено строительство (реконструкция) Объекта, с привязкой к единой (вертикальной, горизонтальной) системе осей фасадов;
 - единая горизонтальная ось - условная прямая линия. Определяется как половина расстояния между верхним и нижним архитектурным элементом (окна, наличники, карниз, фриз и другие), выделяющимся (западающим, выступающим) из плоскости стены;
 - единая вертикальная ось - условная прямая линия. Определяется как половина расстояния между границами одного архитектурного элемента (окна, двери, колонны) либо между двумя архитектурными элементами (окна, двери, колонны);
 - комплексное решение размещения оборудования - единое архитектурное и цветовое решение (в том числе размер, форма, материал);
 - размещение дополнительного оборудования на архитектурных деталях, элементах декора, поверхностях с ценной архитектурной отделкой, а также крепление, ведущее к повреждению архитектурных поверхностей, не допускаются

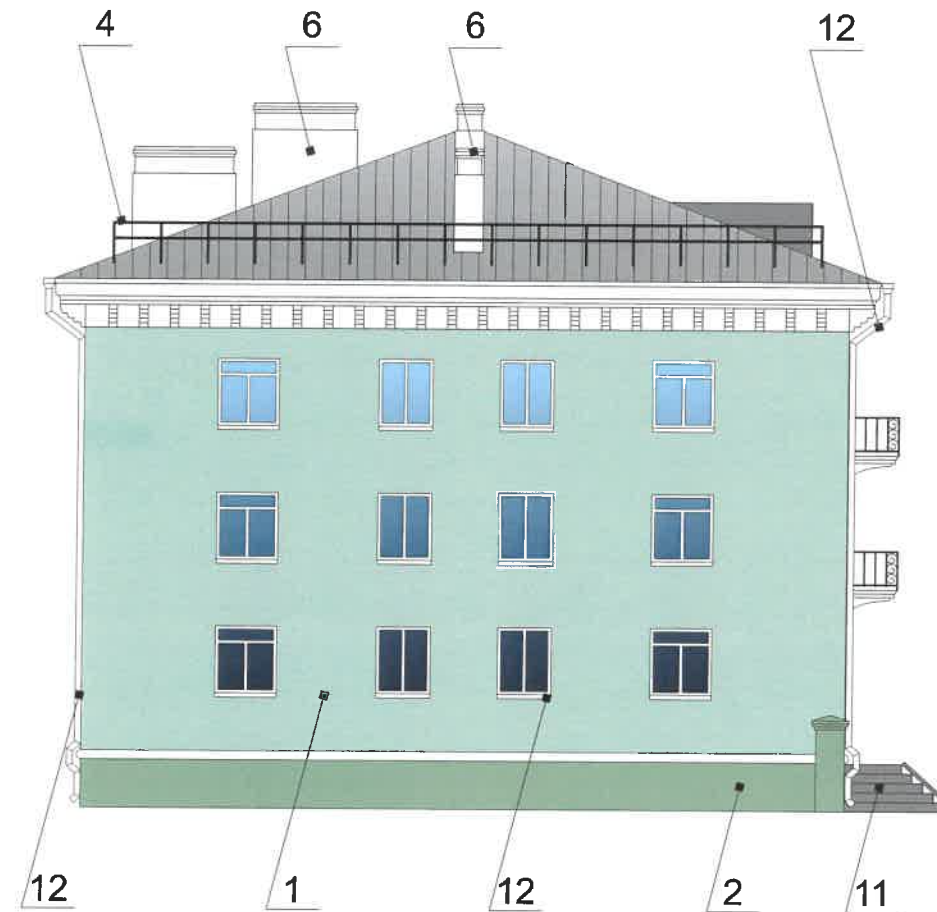
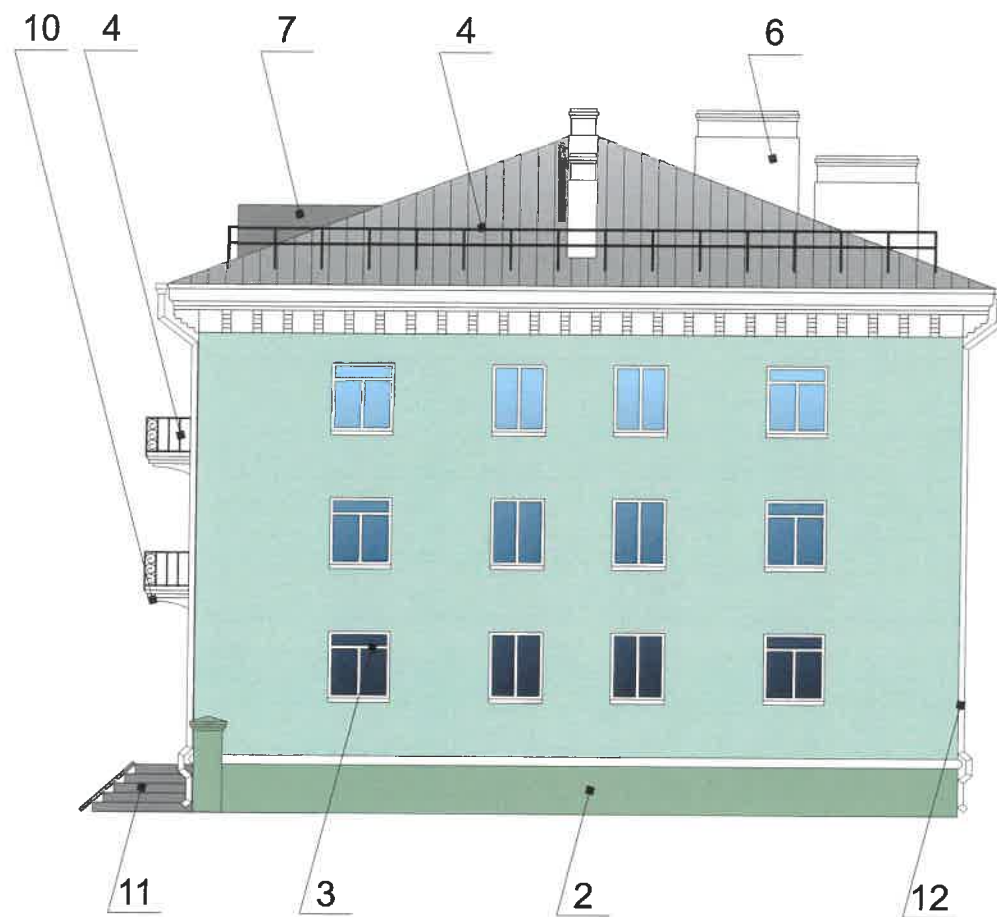


-Выноска и номер позиции согласно ведомости отделки фасада

-Место допустимого размещения дополнительного оборудования.

						062-07-2019-AP			
						Колерный паспорт объекта капитального строительства по улице Ласьвинская, дом № 12, Кировского района г.Перми.			
Изм.	Кол.уч.	Лист	№ док	Подпись	Дата	Многоквартирный жилой дом	Стадия	Лист	Листов
Разраб.		Августов. А.М			29.07.19		П	5	9
Н.контр.						Дворовой фасад (сторона В)	ИП Шмидт А. А.		

Боковой фасад



СОГЛАСОВАНО
 1^й заместитель начальника ДГА
 г. Пермь главный архитектор
 Д.С. Лалцин
 "15" декабря 2019

Условные обозначения

Примечание

1. В случае, если наружные лестницы при дополнительно устроенных входах в общественные помещения здания выходят за границы предоставленного земельного участка и красные линии квартала, то устройство дополнительных или переустройство существующих входных групп требует получения разрешения в установленном порядке;

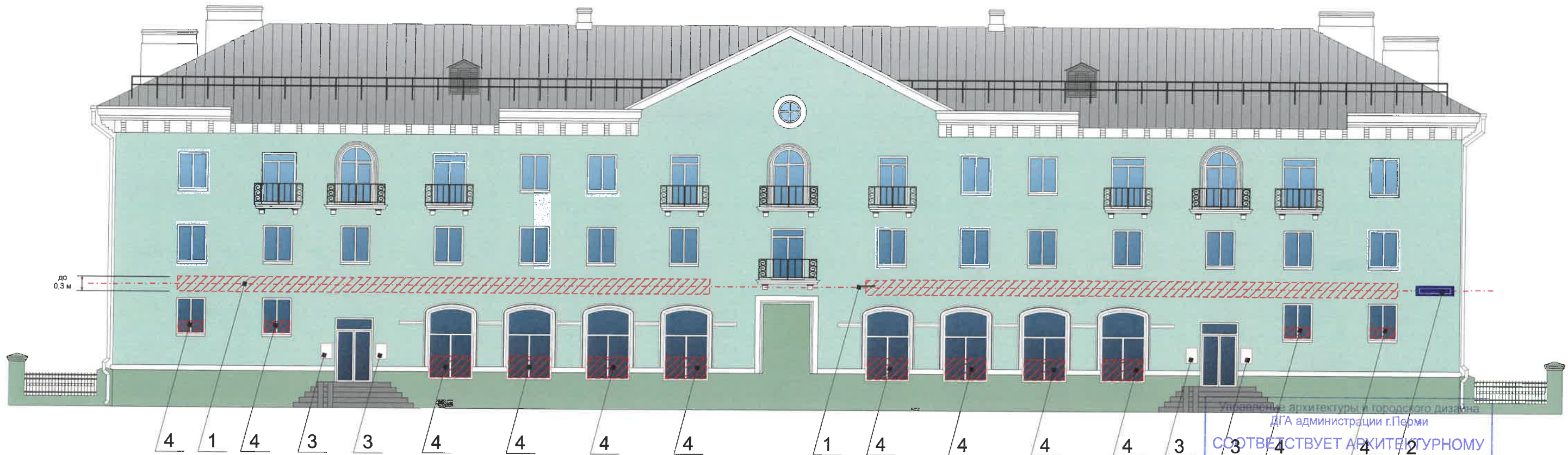
2. В случае устройства или переустройства (перепланировки, ремонта, реконструкции) помещений общественного назначения, их входных групп в обязательном порядке должны быть предусмотрены мероприятия по обеспечению доступности данных помещений для маломобильных групп населения, включая инвалидов, использующих кресла-коляски и собак-проводников (далее-МГН) в соответствии с требованиями СП 59.13330.2016 Свод правил. Доступность зданий и сооружений для маломобильных групп населения. Данный свод правил касается функционально-планировочных элементов зданий и сооружений, их участков или отдельных помещений, доступных для МГН (входные узлы, коммуникации, пути эвакуации, помещения и зоны обслуживания, а также их информационное и инженерное обустройство). В частности, лестницы при входах в общественные помещения должны дублироваться пандусами с уклоном не более 1:20 (5%) или иными средствами подъема (подъемные платформы, лифты и т.д.). Согласно вышеуказанному Своду правил наружные лестницы и пандусы должны иметь поручни с учетом технических требований к опорным стационарным устройствам по ГОСТ Р 51261; размеры входной площадки при открывании дверей наружу должны быть не менее 1,4 x 2,0 или 1,5 x 1,85; размеры входной площадки с пандусом не менее 2,2 x 2,2 м.



-Выноска и номер позиции согласно ведомости отделки фасада

						062-07-2019-AP			
						Колерный паспорт объекта капитального строительства по улице Ласьвинская, дом № 12, Кировского района г.Перми.			
Изм.	Кол.уч	Лист	Недок	Подпись	Дата	Многоквартирный жилой дом	Стадия	Лист	Листов
	Разраб.	Августов. А.М			29.07.19		П	6	9
Н.контр.						Боковой фасад (сторона С) Боковой фасад (сторона D)	ИП Шмидт А. А.		

Главный фасад



Ведомость средств размещения информации, рекламных конструкций

№	Тип объекта, материал, способы крепления	Цвет (с указанием RAL)	Наличие подсветки
1	Вывеска - объемные буквы и логотип без подложки, панель-кронштейны размещенные на металлических направляющих, выкрашенных в цвет фасада на стене здания. Металл, пластик, пленки, оргстекло	Фирменные цвета	внутренняя, контурная подсветка, без подсветки
2	Указатель с наименованием улицы и номером дома (здания) (600x300мм). Выполнен из оргстекла, пластика, металла	R-(0), G-(20), B-(120)	Возможна подсветка
3	Информационная табличка (режимник). Одиночная (600x400мм) или модульная. Выполнен из оргстекла, пластика, металла	Фирменные цвета	Без подсветки
4	Информация - не сплошная пленочная аппликация в виде текста или контурного изображения на стекле. Площадь выклейки - не более 30% от площади одного поля остекления. Самоклеющиеся пленки по стеклу или Вывеска - панно (постер или световой короб), размещенное в оконном проеме за стеклом. Площадь панно - не более 50% от площади одного поля остекления. Металл, пластик, пленки	Фирменные цвета	Внешняя или внутренняя светодиодами

Примечание

1. Единая горизонтальная ось - это условная прямая линия, относительно которой располагаются информационные конструкции. Месторасположение оси на фасаде определяется как половина расстояния между верхним и нижним архитектурным элементом (окна, наличники, карниз, фриз и др.), выделяющимся (западающим, выступающим) из плоскости стены;
2. Размещение вывесок и рекламных конструкций должно осуществляться в границах места допустимого размещения объектов, установленных данным колерным паспортом;
3. Размещение вывесок по отношению к друг к другу, их конфигурация и наполненность информацией должны соответствовать Стандартным требованиям к вывескам, их размещению и эксплуатации, установленным Правилами благоустройства территории города Перми, утвержденными Решением ПГД от 18.12.2018 №265 (в редакции Решения ПГД от 24.09.2019 № 226);
4. В случае, если планируемые к размещению вывески не соответствуют стандартам, установленным Правилами благоустройства территории города Перми, утвержденными Решением ПГД от 18.12.2018 №265 (в редакции Решения ПГД от 24.09.2019 № 226), потребуется внесение изменений в настоящий колерный паспорт;
5. Габариты одиночных табличек (600x400), их уровень установки должен быть одинаковым у каждой входной группы;
6. Узлы крепления конструкций к фасаду разрабатываются отдельным рабочим проектом.
7. В случае возникновения спорных ситуаций с другими организациями в отношении мест размещения нестандартных вывесок (расположенных не в границах занимаемого помещения), регулирование конфликта и окончательное решение по размещению вывесок той или иной претендующей организации, в соответствии с положениями Жилищного кодекса Российской Федерации, должно приниматься на собрании собственников помещений в многоквартирном доме.

Условные обозначения

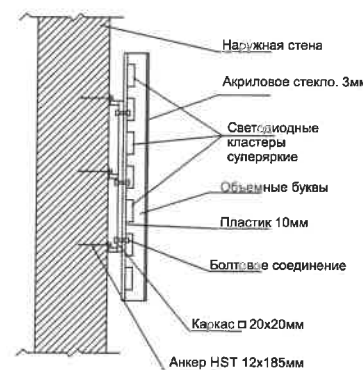


- Место допустимого размещения средств размещения информации, рекламных конструкций.

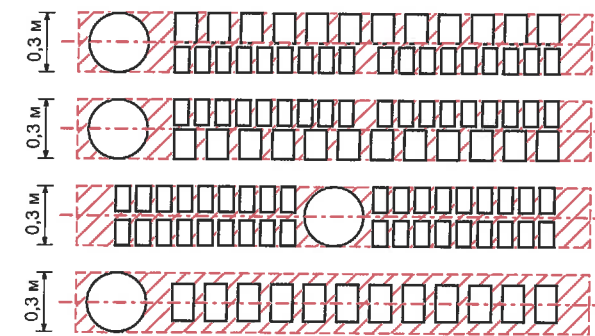


- Единая горизонтальная ось средств размещения информации

Узел крепления средств размещения информации



Схемы компоновки объемных букв и/или логотипов, относительно оси и места размещения средств размещения информации

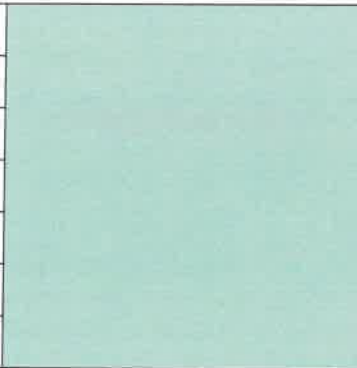


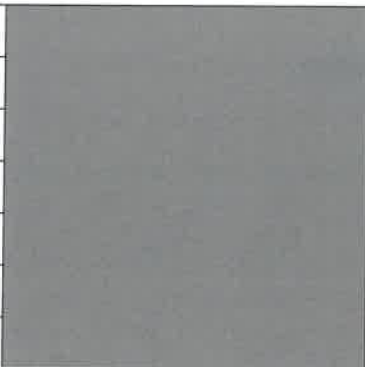
Пример сгруппированных модульных табличек

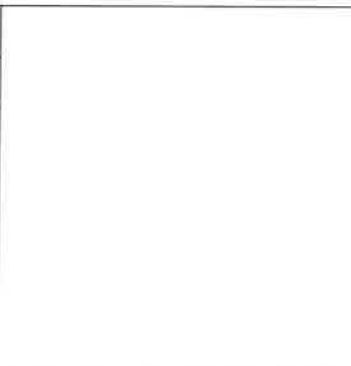
Цокольный этаж	∞	САЛОН ОПТИКИ
Цокольный этаж		ОРГАНИЗАЦИЯ
1 ЭТАЖ	k	ЗООМАГАЗИН
1 ЭТАЖ ОФИС 14	☀	ОРГАНИЗАЦИЯ
1 ЭТАЖ ОФИС 20		ОРГАНИЗАЦИЯ
Цокольный этаж	🐾	ЗООМАГАЗИН


Утверждает: архитектор архитектуры и городского дизайна
ДГА администрации г.Перми
СООТВЕТСТВУЕТ АРХИТЕКТУРНОМУ ОБЛИКУ ГОРОДА ПЕРМИ
«15» декабря 2019 г.
Бресанова С.В. Подпись
1 - Выноска и номер позиции согласно ведомости средств размещения информации, рекламных конструкций


Изм.	Кол.уч	Лист	Недок	Подпись	Дата	062-07-2019-AP		
Разраб.	Августов. А.М				29.07.19	Колерный паспорт объекта капитального строительства по улице Ласьвинская, дом № 12, Кировского района г.Перми.		
Многоквартирный жилой дом						Стадия	Лист	Листов
						П	8	9
Н.контр.						Размещение средств размещения информации, рекламных конструкций. Главный фасад сторона А		ИП Шмидт А. А.

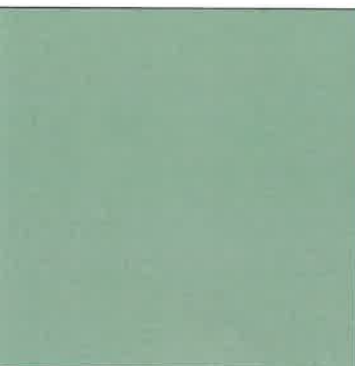
Позиция согласно ведомости отделки фасадов	RAL 6021	C:	50	
		M:	10	
		Y:	50	
		K:	10	
		R:	134	
		G:	164	
		B:	124	
1				

Позиция согласно ведомости отделки фасадов	RAL 9023	C:	8	
		M:	6	
		Y:	6	
		K:	57	
		R:	126	
		G:	129	
		B:	130	
7, 11				

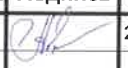
Позиция согласно ведомости отделки фасадов	RAL 9003	C:	0	
		M:	0	
		Y:	0	
		K:	0	
		R:	244	
		G:	248	
		B:	244	
3, 6, 8, 10, 12				

Позиция согласно ведомости отделки фасадов	RAL 9004	C:	100	
		M:	90	
		Y:	100	
		K:	80	
		R:	46	
		G:	48	
		B:	50	
4				

Позиция согласно ведомости отделки фасадов	RAL 9007	C:	0	
		M:	0	
		Y:	0	
		K:	60	
		R:	143	
		G:	143	
		B:	140	
5, 9				

Позиция согласно ведомости отделки фасадов	RAL 6011	C:	70	
		M:	30	
		Y:	70	
		K:	5	
		R:	102	
		G:	130	
		B:	91	
1, 2				

СОГЛАСОВАНО
1^й заместитель начальника ДГА
г. Перми, главный архитектор
Д.Ю. Лапшин
"15" июля 2019

						062-07-2019-AP			
						Колерный паспорт объекта капитального строительства по улице Ласьвинская, дом № 12, Кировского района г.Перми.			
Изм.	Кол.уч.	Лист	Недок	Подпись	Дата	Многоквартирный жилой дом	Стадия	Лист	Листов
Разраб.	Августов. А.М				29.07.19		П	9	9
Н.контр.						Эталоны колеров	ИП Шмидт А. А.		