

ИП Шмидт А.А.

*№ 0156300021418000019-0186760-01 от 04.02.2019*

**Заказчик:** Департамент градостроительства и  
архитектуры администрации города Перми

**ПАСПОРТ ВНЕШНЕГО ОБЛИКА ОБЪЕКТА КАПИТАЛЬНОГО СТРОИТЕЛЬСТВА  
(КОЛЕРНЫЙ ПАСПОРТ)**

**АДРЕС ОБЪЕКТА:** г.Пермь, административный район Ленинский,  
улица Осинская, здание (строение) № 12

064-09-2019-AP

ПЕРМЬ 2019г.

**Ведомость чертежей**

Лист	Наименование	Примечание
1	Общие данные (начало)	
2	Общие данные (продолжение)	
3	Существующее состояние фасадов (фотофиксация)	
4	Существующее состояние фасадов (фотофиксация)	
5	Главный фасад сторона А (фрагмент 1)	
6	Главный фасад сторона А (фрагмент 2)	
7	Дворовой фасад сторона С (фрагмент 1)	
8	Дворовой фасад сторона С (фрагмент 2)	
9	Боковые фасады (Сторона В, D)	
10	Размещение средств размещения информации, рекламных конструкций Главный фасад сторона А (фрагмент 1)	
11	Размещение средств размещения информации, рекламных конструкций Главный фасад сторона А (фрагмент 1)	
12	Размещение средств размещения информации, рекламных конструкций Боковой фасад сторона В	
13	Эталоны колеров	

**Ведомость отделки фасадов**

Поз.	Элемент фасада	Эталон цвета	Обознач.	Вид отделки	Примечание
1	Основное поле стены (тип 1)		RAL 040 60 30	Фасадная плитка	
2	Основное поле стены (тип 2)		RAL 7044	Фасадная плитка	
3	Цоколь (тип 1)		RAL 7037	Штукатурка, краска перхлорвиниловая	
4	Цоколь (тип 2)			Мраморная плитка	
5	Цоколь (тип 3)			Гранитная мозаика	
6	Оконные и дверные блоки		RAL 9003 RAL 7043	Металлопластик	
7	Перила, ограждение кровли, пожарная лестница		RAL 9004	Атмосферостойкая краска, металл	
8	Двери		RAL 7004	Атмосферостойкая краска, металл	
9	Покрытие крыши, подъездных козырьков		RAL 9004	Рулонный материал	
10	Балконные плиты, подъездные козырьки		RAL 9003	Краска перхлорвиниловая	
11	Ограждение лоджий и балконов		RAL 9002 RAL 040 60 30	Композитный материал	
12	Ступени		RAL 7037	Бетон	
13	Отливы, козырьки		RAL 9003 RAL 7004	Оцинкованный металл, сотовый поликарбонат	

**Ведомость ссылочных и прилагаемых документов**

ОБОЗНАЧЕНИЕ	НАИМЕНОВАНИЕ	ПРИМЕЧАНИЯ
Решение Пермской городской Думы от 18.12.2018 № 265 (в ред. от 24.09.2019)	Об утверждении Правил благоустройства территории города Перми и о признании утратившими силу отдельных решений Пермской городской Думы	
Постановление администрации г.Перми от 22.02.2017 № 130 (в ред. от 12.11.2019)	Об утверждении формы и Порядка согласования паспорта внешнего облика объекта капитального строительства (колерного паспорта)	
Постановление Правительства Пермского края от 08.10.2014 № 1139-п от 22.02.2017 № 130	Об утверждении зон охраны объектов культурного наследия расположенных на территории Ленинского района г. Перми, центр ("Эспланада и Черный рынок")	

**Пояснительная записка.**

Цель разработки колерного паспорта здания - приведение цветового решения и оформления здания к единому архитектурному внешнему виду с применением современных конструкций и материалов. Определение возможных мест размещения объектов визуальной информации (вывесок, рекламных конструкций) а также дополнительного оборудования.

Размещение вывесок, перекрывающих оконные проемы, а также расположенных на балконах зданий и сооружений должно быть согласовано с собственниками помещений, к которым относится балкон и данный оконный проем.

В соответствии с Градостроительным кодексом Российской Федерации, решением Пермской городской Думы от 18.12.2018 № 265 (ред. от 24.09.2019) «Об утверждении Правил благоустройства территории города Перми и о признании утратившими силу отдельных решений Пермской городской Думы» и постановлением администрации города Перми от 22.02.2017 № 130 (ред. от 12.11.2019) «Об утверждении формы и Порядка согласования паспорта внешнего облика объекта капитального строительства (колерного паспорта)» проекты колерных паспортов либо проекты изменений в колерные паспорта не являются разрешительной документацией на строительство, реконструкцию объекта капитального строительства; не являются правовым основанием на устройство пристроек, навесов, козырьков.

Раздел «Архитектурно-художественная подсветка» не подготавливался.

**ИНСТРУКЦИЯ**

**о порядке производства работ, связанных с окраской фасадов и всех наружных частей зданий, сооружений, строений, расположенных на территории города Перми**

- Окраска фасадов и всех наружных частей зданий, сооружений, строений, ограждений, заборов, павильонов, киосков, ларьков и прочих объектов, расположенных на территории города Перми, может производиться лишь на основании колерного паспорта фасадов на ремонт и окраску, согласованного ДГА г. Перми.
- До начала процесса окраски здания или какого-либо сооружения должны быть произведены работы по капитальному ремонту всех без исключения наружных частей его, подлежащих окраске.
- До начала ремонта зданий, имеющих газосветовую рекламу, сообщить рекламораспространителю о предстоящих работах на фасаде здания с целью сохранения вывесок либо их демонтажу.
- Полуразрушенные и разрушенные архитектурные художественно-скульптурные детали здания, карнизы, колонны, пилястры, капители, фризы, тяги, лепные украшения, барельефы, мозаика, художественная роспись подлежат обязательному восстановлению в своем первоначальном виде.
- Металлические поверхности отдельных частей здания, чугунные решетки, перила балконов и лестниц, кронштейны, дверные и оконные приборы, архитектурно-художественные детали перед окраской очищаются от грязи, ржавчины, старой краски и покрываются вновь лишь масляной краской.
- В соответствии с выданными образцами цвета (колерами) на окраску здания организация, производящая ремонт здания, составляет пробные образцы цвета, которые наносятся на видное место стены.
- Проверку и согласование пробного образца цвета (колера), а также готовности поверхности стены и отдельных наружных частей здания к окраске производит уполномоченный представитель ДГА г. Перми. Без указанной проверки и согласования производить окраску фасада категорически воспрещается.
- Домоуправления, организации и учреждения, производящие окраску и связанный с ней ремонт здания, несут полную ответственность за точное выполнение настоящей инструкции и привлекаются к ответственности за нарушение ее.
- Цветовая гамма рекламносителей должна гармонировать с основным колористическим решением фасадов здания.
- По все вопросам, связанным с производством работ, необходимо обращаться в ДГА г.Перми (ул. Сибирская, 15, кабинет 316, тел.: (342) 212-76-98)

СОГЛАСОВАНО  
1<sup>й</sup> заместитель начальника ДГА  
г.Перми - главный архитектор  
Д.Ю. Лапшин  
15 июля 2019  
064-09-2019-AP

Изм.	Кол.уч	Лист	Недок	Подпись	Дата			
Разраб.	Августов. А.М				17.09.19	Колерный паспорт объекта капитального строительства по улице Осинская, дом №12, Ленинского района г.Перми.		
Многоквартирный жилой дом с административными помещениями						Стадия	Лист	Листов
						П	1	13
Н.контр.						Общие данные (начало)		ИП Шмидт А. А.

Пояснительная записка

**Краткая характеристика:**

Десятиэтажный трехподъездный жилой дом.  
 Год постройки и ввода в эксплуатацию – 1996г.  
 Серия и тип постройки здания – в паспорте не указано.  
 В настоящее время домом управляет ООО «УК «ЦЕНТР».  
 В плане дом Г-образной конфигурации.  
 Материалы несущих стен - каменные, кирпичные.  
 Тип фасада – облицованный плиткой  
 Кровля плоская, Мягкая (наплавляемая) крыша  
 Здание с левого торца соединено с общей стеной здания по ул. Советская д. 69  
 Здание расположено в жилом квартале улиц Советская-Куйбышева-Петропавловская - Осинская. в своё время в Пермской губернии было принято называть в честь уездных городов улицы, расположенные под прямым углом к Каме. Раньше таких улиц было несколько, но все они сменили свои названия, и только улица Осинская осталась улицей Осинской до наших дней. Это одна из самых старых улиц Перми, и на своём веку она чего только не претерпела. Во-первых, из-за появления эспланады она сократилась более чем вдвое. Во-вторых, от множества старых зданий, когда-то расположенных на ней, почти ничего не осталось: разве что мечеть, у которой мы уже были, да центр «Росток», до которого ещё дойдём. Краевед Виктор Семянников приводит в своей статье неполный список того, что исчезло с улицы Осинской за прошедшие десятилетия: мусульманская библиотека, несколько полукаменных домов начала XX века, особняк Яблокова. А самое главное — крутейший (во всех смыслах, да) осинский спуск к Каме с небольшой паровой пристанью и яхт-клубом.  
 Здание не является частью ансамбля. Квартал, в котором оно расположено, застроен разнохарактерными по архитектурной стилистике и времени постройки зданиями.  
 В соответствии с пунктом 2,3 зоны охраны объектов культурного наследия расположенных на территории Ленинского района г. Перми, центр ("Эспланада и Черный рынок") Постановления Правительства Пермского края от 08.10.2014 №1139-п здание по улице Осинская, 12 расположено в зоне регулирования застройки и хозяйственной деятельности ЗРЗ-43Г.  
 Отделка фасадов осуществляется в соответствии с паспортами внешнего облика объектов капитального строительства, утвержденными органом местного самоуправления в установленном порядке с учетом предмета охраны культурного наследия.  
 При отделке фасадов сохраняются и восстанавливаются элементы архитектурного декора, отнесенного к предмету охраны объекта культурного наследия.  
 Цветовое решение фасадов определяется с учетом предмета охраны объекта культурного наследия.

**Запрещается:**

Частичная (фрагментарная) отделка фасадов, если такая окраска не описана в предмете охраны объекта культурного наследия;  
 Изменение архитектурных элементов и деталей фасадов, отнесенных к предмету охраны объекта культурного наследия;  
 Остекление, изменение исторического внешнего вида ограждений балконов лоджий, изменение материала, рисунка и цвета оконных переплетов, отнесенных к предмету охраны объекта культурного наследия;  
 Сооружение внешних тамбуров входных групп;  
 Изменение исторических габаритов оконных и дверных проемов зданий и сооружений, составляющих предмет охраны объекта культурного наследия;  
 Размещение рекламных конструкций осуществляется на основании разрешений на установку и эксплуатацию рекламных конструкций, выдаваемых органом местного самоуправления в установленном порядке с учетом предмета охраны объекта культурного наследия;  
 Размещение рекламных конструкций и вывесок на фасадах, расположенных вдоль исторических линий застройки, а также боковых фасадах, примыкающих к историческим линиям застройки, кровлях таких зданий, выполняется в соответствии с паспортом внешнего облика объектов капитального строительства, утвержденным органом местного самоуправления в установленном порядке с учетом предмета охраны объекта культурного наследия;  
 Размещение рекламных конструкций и вывесок с размером информационного поля, превышающим 1,2 м по короткой стороне или 1,8 м метра по длинной стороне, за исключением вывесок в виде отдельных накладных букв без использования подложки, размещаемых на фасадах;  
 Размещение на фасадах рекламных конструкций и вывесок, совокупная площадь которых превышает 5% площади фасада;  
 Размещение рекламных конструкций и вывесок, перекрывающих эрхитектурные элементы фасадов зданий.

**Современное состояние:**

Дом кирпичный, стены облицованы плиткой в сочетании серого и коричневого цвета. Архитектурный пояс разделяет первый этаж от основного поля стен. Цоколь облицован гранитной плиткой серого цвета.  
 Деревянные оконные и балконные блоки, исторически окрашенные тёмной красно-коричневой краской, практически полностью заменены на белые металлопластиковые стеклопакеты, без сохранения исторического рисунка переплётов. Исторические входные деревянные филленчатые двери, окрашенные в коричневый цвет, не сохранились, заменены на металлические глухие, выкрашенные в серый цвет.  
 Современная отделка ограждения балконов разнородна: деревянная (вагонка) с окраской коричневого цвета, ПВХ-сайдинг, металлические окрашенные листы, сохранившаяся историческая - металлические сварные, окрашенные в темный красно-коричневый цвет. Частично балконы остеклены, рисунок остекления разнородный.  
 Козырьки над входами в подъезды - разнотипные. Металлические элементы всех козырьков выкрашены в черный и коричневый цвет.  
 Здание изначально возводилось как жилой дом. Помещения общественного назначения на первом этаже не предусматривались.  
 Отделка фасадов в неудовлетворительном состоянии. Края балконных плит местами разрушены.  
 Архитектурный декор местами разрушен. Повсеместно красочный слой выцвел, местами сильно истерт или облуплен, местами обрушен штукатурный слой. В местах протечек воды под отливами, под балконными плитами, у цоколя следы отсыревания, ржавчины и биопоражений. Металлические элементы на кровле, ограждения балконов местами погнуты и со следами коррозии.  
 В эстетическом отношении, фасад требует преобразования с целью возвращения ему архитектурного единства путем согласованного устройства, оборудования и рекламного оформления исторических и новых входов; упорядочивания мест размещения систем инженерного обеспечения здания; общего цветового решения; определения мест размещения рекламных конструкций и объектов городской информации.



						064-09-2019-AP			
						Колерный паспорт объекта капитального строительства по улице Осинская, дом №12, Ленинского района г.Перми.			
Изм.	Кол.уч	Лист	Недок	Подпись	Дата	Многоквартирный жилой дом с административными помещениями	Стадия	Лист	Листов
Разраб.		Августов. А.М		<i>[Signature]</i>	17.09.19		П	2	13
Н.контр.						Общие данные (продолжение)	ИП Шмидт А. А.		

Существующее состояние бокового фасада (фотофиксация)



Существующее состояние бокового фасада (фотофиксация)



Существующее состояние главного фасада (фотофиксация)



Существующее состояние дворового фасада (фотофиксация)



						064-09-2019-AP			
						Колерный паспорт объекта капитального строительства по улице Осинская, дом №12, Ленинского района г.Перми.			
Изм.	Кол.уч	Лист	№док	Подпись	Дата	Многоквартирный жилой дом с административными помещениями	Стадия	Лист	Листов
							П	3	13
Разраб.			Августов. А.М		17.09.19	Существующее состояние фасадов (фотофиксация).	ИП Шмидт А. А.		
Н.контр.									

Существующее состояние дворового фасада (фотофиксация)



Существующее состояние дворового фасада (фотофиксация)



Существующее состояние дворового фасада (фотофиксация)



Существующее состояние дворового фасада (фотофиксация)



Существующее состояние дворового фасада (фотофиксация)

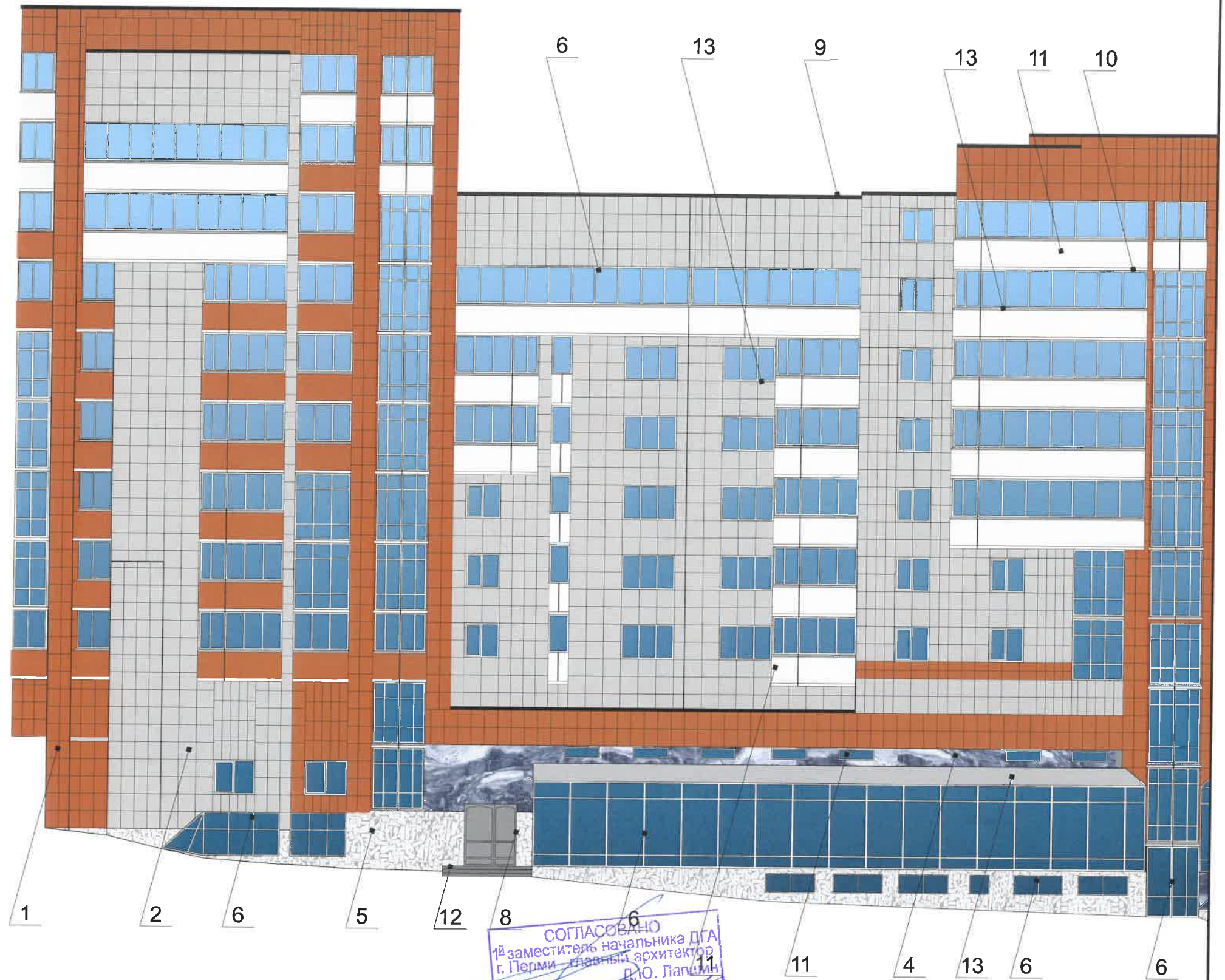


						064-09-2019-AP			
						Колерный паспорт объекта капитального строительства по улице Осинская, дом №12, Ленинского района г.Перми.			
Изм.	Кол.уч	Лист	№док	Подпись	Дата	Многоквартирный жилой дом с административными помещениями	Стадия	Лист	Листов
							П	4	13
Н.контр.						Существующее состояние фасадов (фотофиксация).	ИП Шмидт А. А.		

Пояснительная записка

1. В случае, если наружные лестницы при дополнительно устроенных входах в общественные помещения здания выходят за границы предоставленного земельного участка и красные линии квартала, то устройство дополнительных или переустройство существующих входных групп требует получения разрешения в установленном порядке;

2. В случае устройства или переустройства (перепланировки, ремонта, реконструкции) помещений общественного назначения, их входных групп в обязательном порядке должны быть предусмотрены мероприятия по обеспечению доступности данных помещений для маломобильных групп населения, включая инвалидов, использующих кресла-коляски и собак-проводников (далее-МГН) в соответствии с требованиями СП 59.13330.2016 Свод правил. Доступность зданий и сооружений для маломобильных групп населения. Данный свод правил касается функционально-планировочных элементов зданий и сооружений, их участков или отдельных помещений, доступных для МГН (входные узлы, коммуникации, пути эвакуации, помещения и зоны обслуживания, а также их информационное и инженерное обустройство). В частности, лестницы при входах в общественные помещения должны дублироваться пандусами с уклоном не более 1:20 (5%) или иными средствами подъема (подъемные платформы, лифты и т.д.). Согласно вышеуказанному Своду правил наружные лестницы и пандусы должны иметь поручни с учетом технических требований к опорным стационарным устройствам по ГОСТ Р 51261; размеры входной площадки при открывании дверей наружу должны быть не менее 1,4 x 2,0 или 1,5 x 1,85; размеры входной площадки с пандусом не менее 2,2 x 2,2 м.

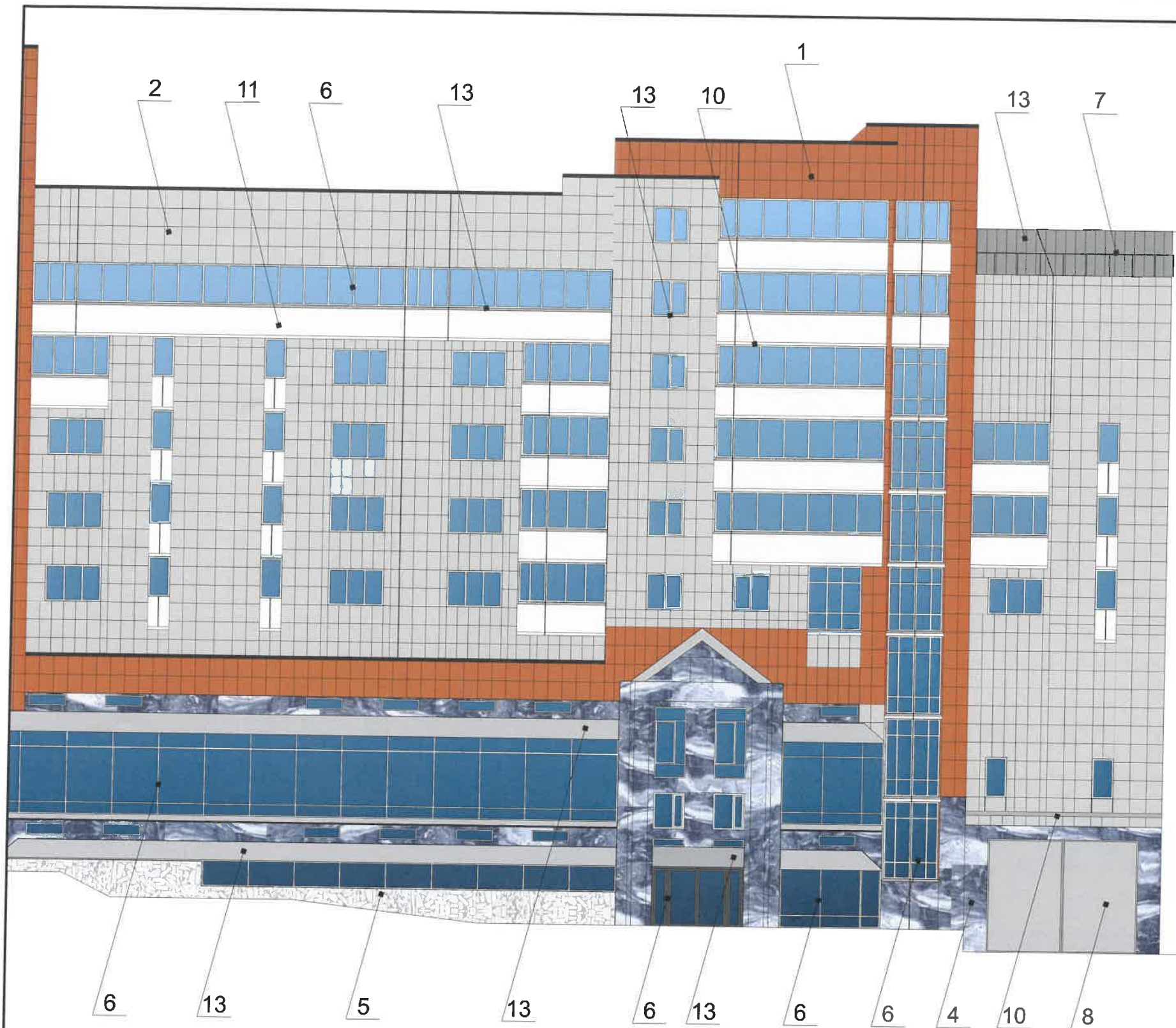


фрагмент 1

фрагмент 2



						064-09-2019-AP			
						Колерный паспорт объекта капитального строительства по улице Осинская, дом №12, Ленинского района г.Перми.			
Изм.	Кол.уч.	Лист	Недок	Подпись	Дата	Многоквартирный жилой дом с административными помещениями	Стадия	Лист	Листов
Разраб.		Августов. А.М		<i>[Signature]</i>	17.09.19		П	5	13
Н.контр.						Главный фасад сторона А (фрагмент 1)		ИП Шмидт А. А.	



Примыкание  
фасада здания  
ул. Осинская, 14

Пояснительная записка

1. В случае, если наружные лестницы при дополнительно устроенных входах в общественные помещения здания выходят за границы предоставленного земельного участка и красные линии квартала, то устройство дополнительных или переустройство существующих входных групп требует получения разрешения в установленном порядке;

2. В случае устройства или переустройства (перепланировки, ремонта, реконструкции) помещений общественного назначения, их входных групп в обязательном порядке должны быть предусмотрены мероприятия по обеспечению доступности данных помещений для маломобильных групп населения, включая инвалидов, использующих кресла-коляски и собак-проводников (далее-МГН) в соответствии с требованиями СП 59.13330.2016 Свод правил. Доступность зданий и сооружений для маломобильных групп населения. Данный свод правил касается функционально-планировочных элементов зданий и сооружений, их участков или отдельных помещений, доступных для МГН (входные узлы, коммуникации, пути эвакуации, помещения и зоны обслуживания, а также их информационное и инженерное обустройство). В частности, лестницы при входах в общественные помещения должны дублироваться пандусами с уклоном не более 1:20 (5%) или иными средствами подъема (подъемные платформы, лифты и т.д.). Согласно вышеуказанному Своду правил наружные лестницы и пандусы должны иметь поручни с учетом технических требований к опорным стационарным устройствам по ГОСТ Р 51261; размеры входной площадки при открывании дверей наружу должны быть не менее 1,4 x 2,0 или 1,5 x 1,85; размеры входной площадки с пандусом не менее 2,2 x 2,2 м.

фрагмент 1



фрагмент 2



СОГЛАСОВАНО  
1<sup>й</sup> заместитель начальника ДГА  
г. Перми / главный архитектор  
Д.Ю. Лапшин  
"16" сентября 2019

064-09-2019-AP

						Колерный паспорт объекта капитального строительства по улице Осинская, дом №12, Ленинского района г.Перми.			
Изм.	Кол.уч	Лист	Недок	Подпись	Дата	Многоквартирный жилой дом с административными помещениями	Стадия	Лист	Листов
Разраб.	Августов. А.М				17.09.19		П	6	13
Н.контр.						Главный фасад сторона А (фрагмент 2)	ИП Шмидт А. А.		

**Примечание**

1.К дополнительному оборудованию относятся: наружные блоки систем вентиляции и кондиционирования, вентиляционные и водосточные трубы, антенны, видеокамеры наружного наблюдения; почтовые ящики; кабельные линии, пристенные электрощиты; флагштоки и так далее;

2.Размещение дополнительного оборудования, дополнительных элементов и устройств на фасадах объектов капитального строительства допускается при соблюдении следующих условий:

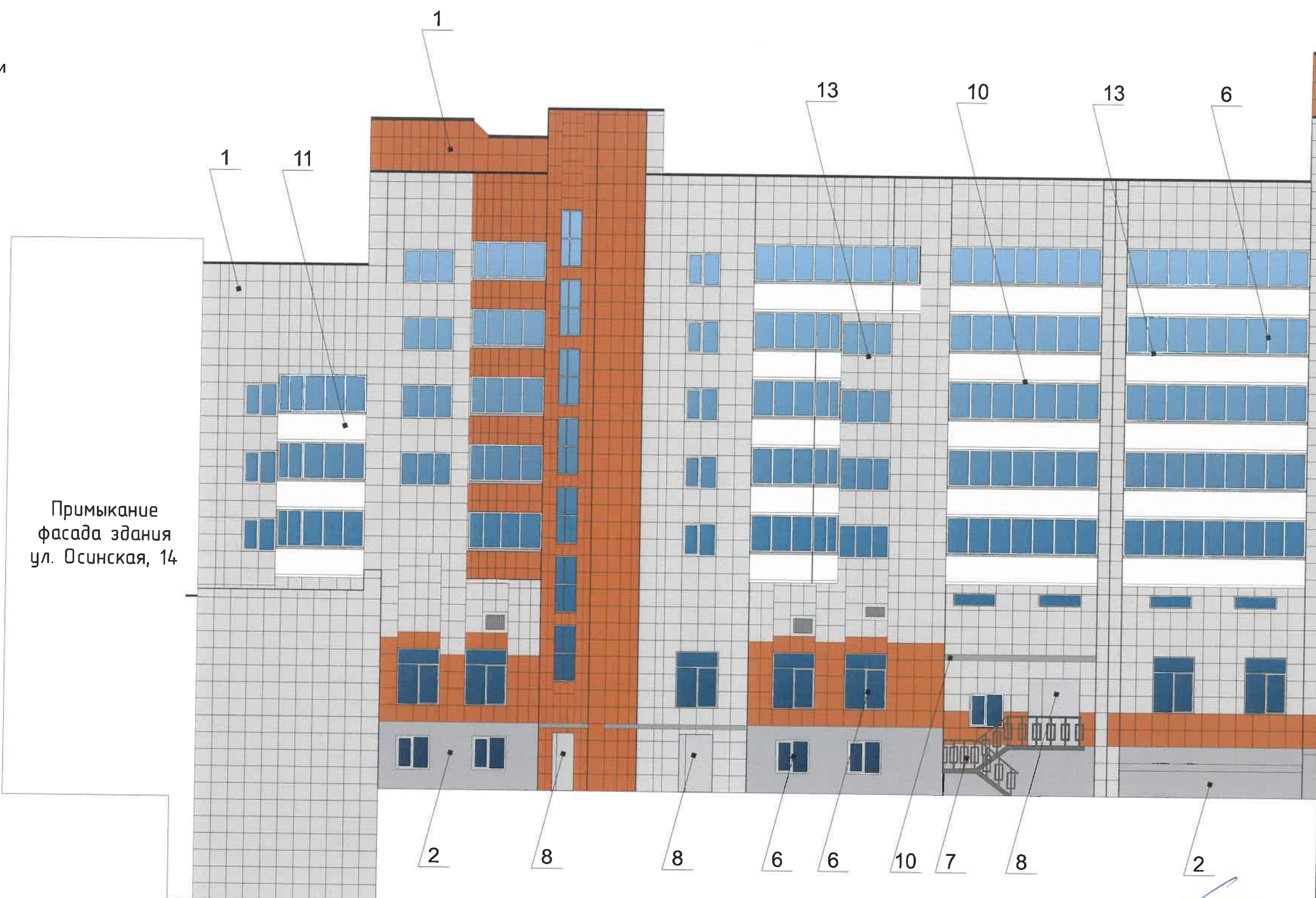
-соответствие размещения дополнительного оборудования архитектурному решению фасадов, предусмотренному проектной документацией, в соответствии с которой осуществлено строительство (реконструкция) Объекта, с привязкой к единой (вертикальной, горизонтальной) системе осей фасадов;

-единая горизонтальная ось - условная прямая линия. Определяется как половина расстояния между верхним и нижним архитектурным элементом (окна, наличники, карниз, фриз и другие), выделяющимся (западающим, выступающим) из плоскости стены;

-единая вертикальная ось - условная прямая линия. Определяется как половина расстояния между границами одного архитектурного элемента (окна, двери, колонны) либо между двумя архитектурными элементами (окна, двери, колонны);

-комплексное решение размещения оборудования - единое архитектурное и цветовое решение (в том числе размер, форма, материал);

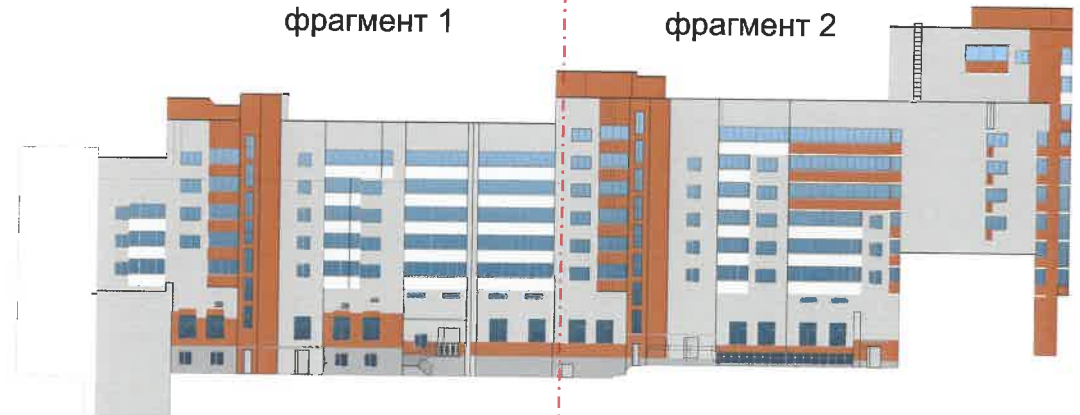
-размещение дополнительного оборудования на архитектурных деталях, элементах декора, поверхностях с ценной архитектурной отделкой, а также крепление, ведущее к повреждению архитектурных поверхностей, не допускаются



СОГЛАСОВАНО  
1й заместитель начальника ДГА  
г.Перми - главный архитектор  
Д.Ю. Папшин  
"15" декабря 2019

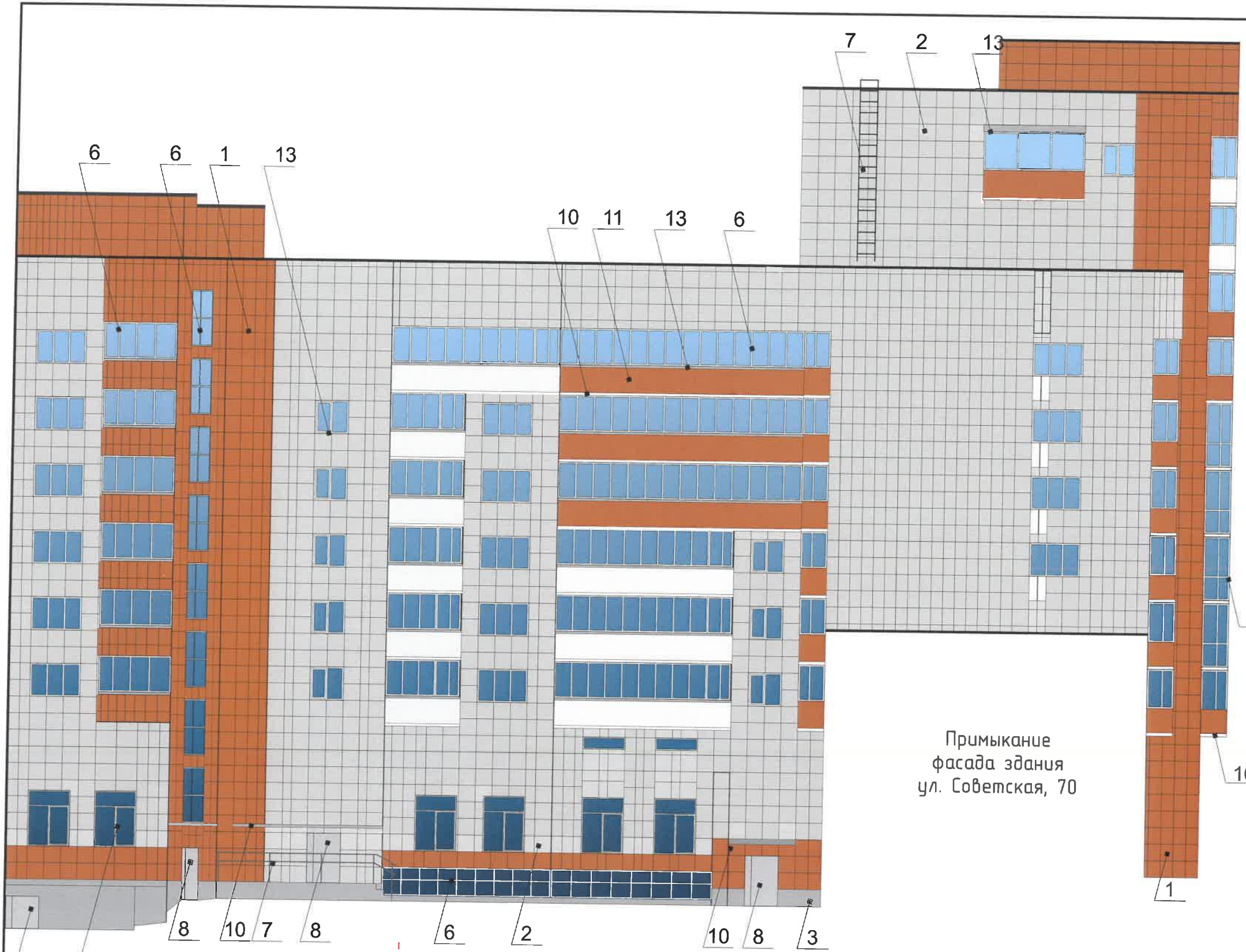
фрагмент 1

фрагмент 2



						064-09-2019-AP			
						Колерный паспорт объекта капитального строительства по улице Осинская, дом №12, Ленинского района г.Перми.			
Изм.	Кол.уч	Лист	Недок	Подпись	Дата	Многоквартирный жилой дом с административными помещениями	Стадия	Лист	Листов
Разраб.	Августов. А.М			<i>[Signature]</i>	17.09.19		П	7	13
Н.контр.						Дворовой фасад сторона С (фрагмент 1)	ИП Шмидт А. А.		



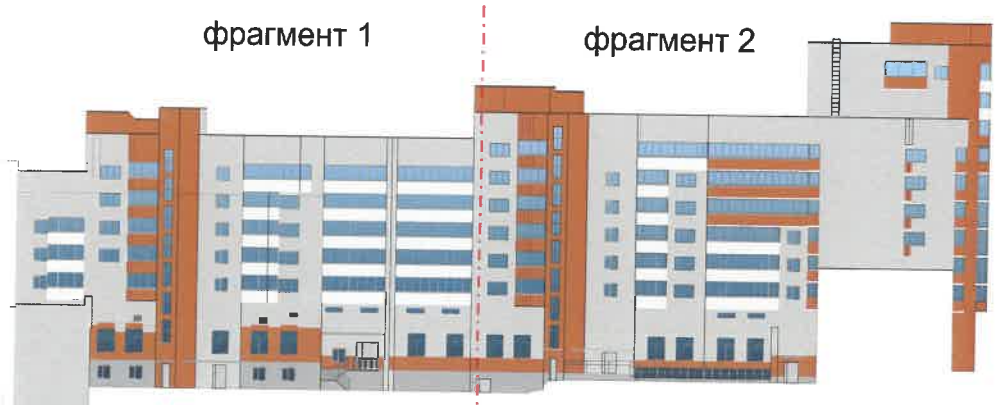


Примыкание  
фасада здания  
ул. Советская, 70

**Примечание**

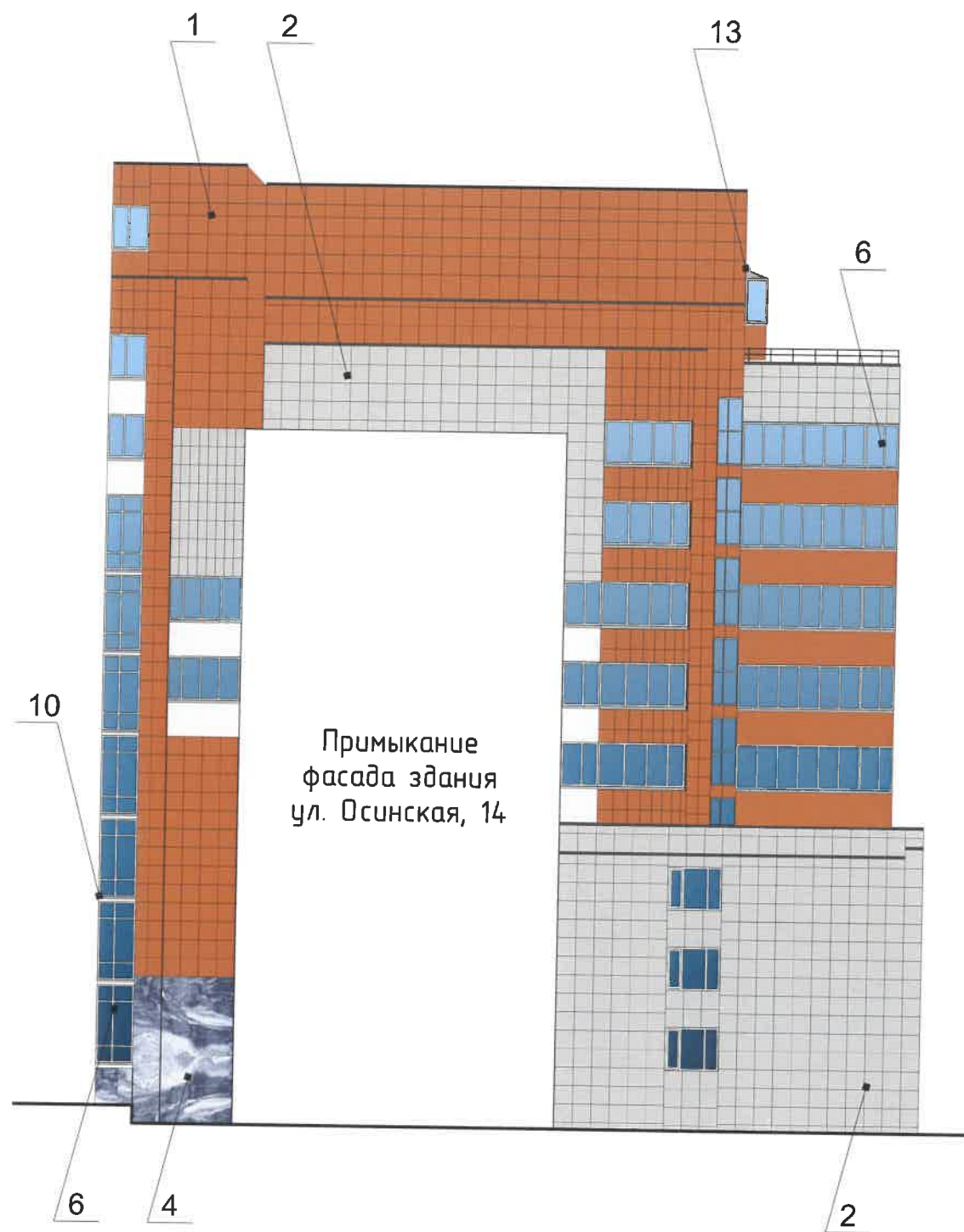
1. К дополнительному оборудованию относятся: наружные блоки систем вентиляции и кондиционирования, вентиляционные и водосточные трубы, антенны, видеокамеры наружного наблюдения; почтовые ящики; кабельные линии, пристенные электрощиты; флажки и так далее;
2. Размещение дополнительного оборудования, дополнительных элементов и устройств на фасадах объектов капитального строительства допускается при соблюдении следующих условий:
  - соответствие размещения дополнительного оборудования архитектурному решению фасадов, предусмотренному проектной документацией, в соответствии с которой осуществлено строительство (реконструкция) Объекта, с привязкой к единой (вертикальной, горизонтальной) системе осей фасадов;
  - единая горизонтальная ось - условная прямая линия. Определяется как половина расстояния между верхним и нижним архитектурным элементом (окна, наличники, карниз, фриз и другие), выделяющимся (западающим, выступающим) из плоскости стены;
  - единая вертикальная ось - условная прямая линия. Определяется как половина расстояния между границами одного архитектурного элемента (окна, двери, колонны) либо между двумя архитектурными элементами (окна, двери, колонны);
  - комплексное решение размещения оборудования - единое архитектурное и цветовое решение (в том числе размер, форма, материал);
  - размещение дополнительного оборудования на архитектурных деталях, элементах декора, поверхностях с ценной архитектурной отделкой, а также крепление, ведущее к повреждению архитектурных поверхностей, не допускаются

СОГЛАСОВАНО  
1<sup>й</sup> заместитель начальника ДГА  
г. Перми - главный архитектор  
Д.Ю. Лапшин  
"15" декабря 2019

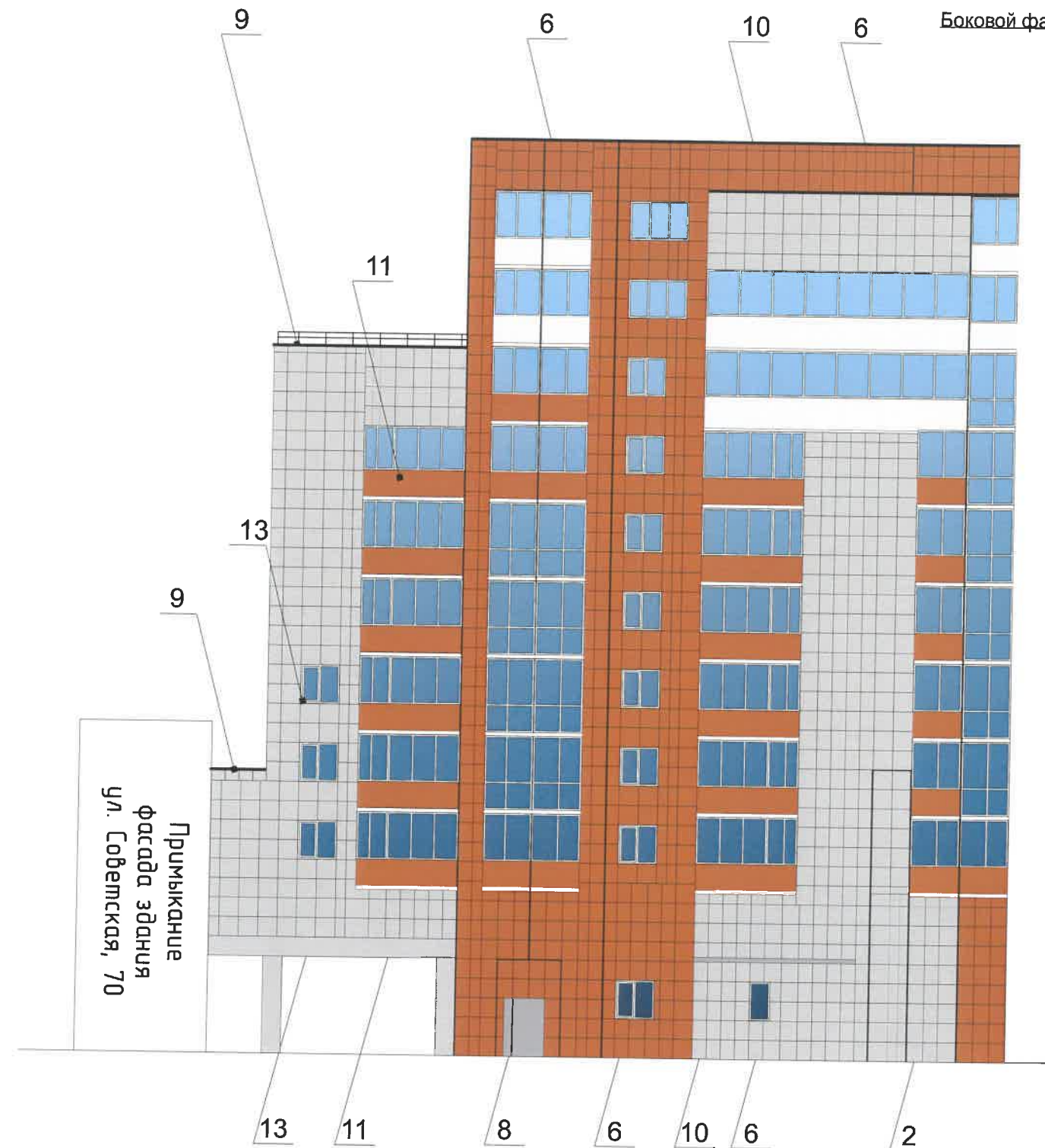


						064-09-2019-AP			
						Колерный паспорт объекта капитального строительства по улице Осинская, дом №12, Ленинского района г.Перми.			
Изм.	Кол.уч	Лист	Недок	Подпись	Дата	Многоквартирный жилой дом с административными помещениями	Стадия	Лист	Листов
Разраб.		Августов. А.М		<i>[Signature]</i>	17.09.19		П	8	13
Н.контр.						Дворовой фасад сторона С (фрагмент 2)	ИП Шмидт А. А.		

Боковой фасад сторона D



Боковой фасад сторона B



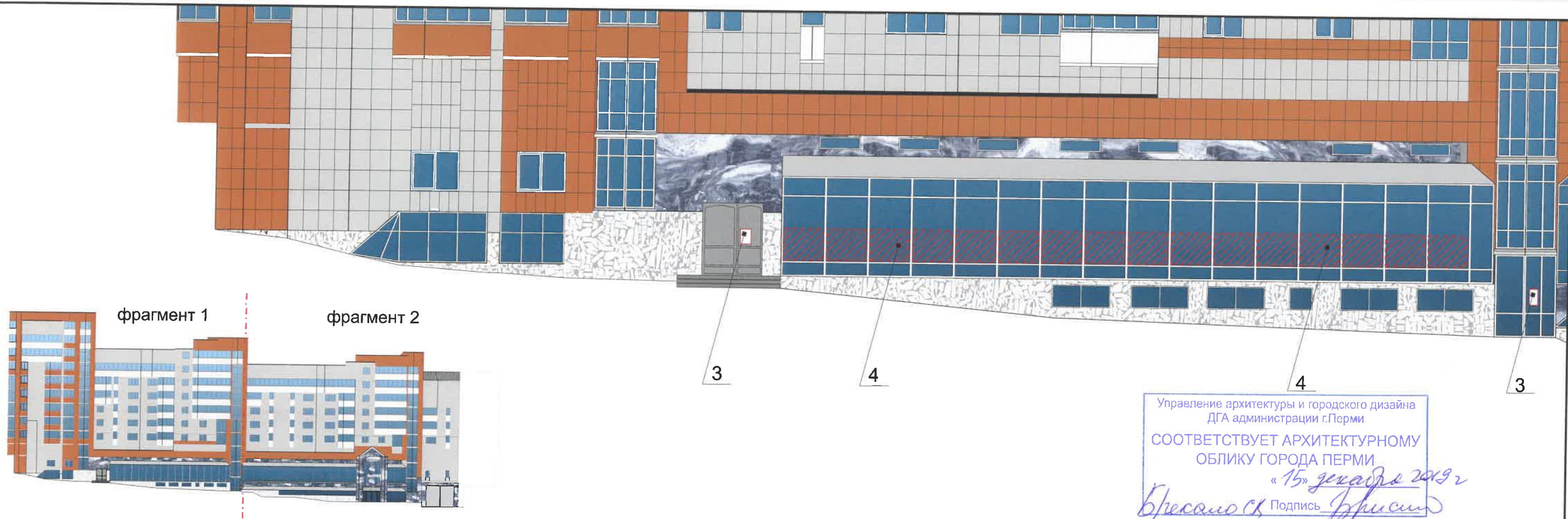
**Примечание**

1. В случае, если наружные лестницы при дополнительно устроенных входах в общественные помещения здания выходят за границы предоставленного земельного участка и красные линии квартала, то устройство дополнительных или переустройство существующих входных групп требует получения разрешения в установленном порядке;

2. В случае устройства или переустройства (перепланировки, ремонта, реконструкции) помещений общественного назначения, их входных групп в обязательном порядке должны быть предусмотрены мероприятия по обеспечению доступности данных помещений для маломобильных групп населения, включая инвалидов, использующих кресла-коляски и собак-проводников (далее-МГН) в соответствии с требованиями СП 59.13330.2016 Свод правил. Доступность зданий и сооружений для маломобильных групп населения. Данный свод правил касается функционально-планировочных элементов зданий и сооружений, их участков или отдельных помещений, доступных для МГН (входные узлы, коммуникации, пути эвакуации, помещения и зоны обслуживания, а также их информационное и инженерное обустройство). В частности, лестницы при входах в общественные помещения должны дублироваться пандусами с уклоном не более 1:20 (5%) или иными средствами подъема (подъемные платформы, лифты и т.д.). Согласно вышеуказанному Своду правил наружные лестницы и пандусы должны иметь поручни с учетом технических требований к опорным стационарным устройствам по ГОСТ Р 51261; размеры входной площадки при открывании дверей наружу должны быть не менее 1,4 x 2,0 или 1,5 x 1,85; размеры входной площадки с пандусом не менее 2,2 x 2,2 м.

СОГЛАСОВАНО  
1<sup>й</sup> заместитель начальника ДГА  
г. Перми - главный архитектор  
Д.Ю. Папшин  
15 декабря 2019

						064-09-2019-AP			
						Колерный паспорт объекта капитального строительства по улице Осинская, дом №12, Ленинского района г.Перми.			
Изм.	Кол.уч	Лист	Недок	Подпись	Дата	Многоквартирный жилой дом с административными помещениями	Стадия	Лист	Листов
	Разраб.	Августов. А.М		<i>[Signature]</i>	17.09.19		П	9	13
Н.контр.						Боковой фасад сторона B Боковой фасад сторона D	ИП Шмидт А. А.		



Управление архитектуры и городского дизайна  
ДГА администрации г.Перми  
СООТВЕТСТВУЕТ АРХИТЕКТУРНОМУ  
ОБЛИКУ ГОРОДА ПЕРМИ  
«15» декабря 2019 г.  
Бресановский Подпись [подпись]

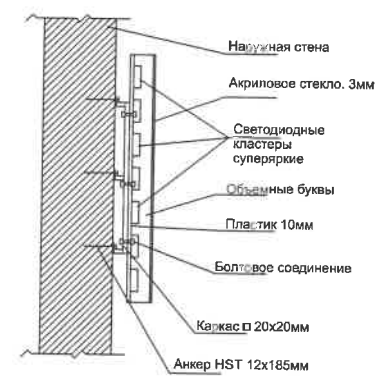
**Ведомость средств размещения информации, рекламных конструкций**

№	Тип объекта, материал, способы крепления	Цвет (с указанием RAL)	Наличие подсветки
1	Вывеска - объемные буквы и логотип без подложки, панель-кронштейны размещенные на металлических направляющих, выкрашенных в цвет фасада на стене здания. Металл, пластик, пленки, оргстекло	Фирменные цвета	Внутренняя, контурная подсветка
2	Указатель с наименованием улицы и номером дома (здания) (600x300мм). Выполнен из оргстекла, пластика, металла	R-(0), G-(20), B-(120)	Возможна подсветка
3	Информационная табличка (режимник). Одиночная (600x400мм) или модульная. Выполнен из оргстекла, пластика, металла	Фирменные цвета	Без подсветки
4	Информация - не сплошная пленочная аппликация в виде текста или контурного изображения на стекле. Площадь выклейки - не более 30% от площади одного поля остекления. Самоклеющиеся пленки по стеклу или Вывеска - панно (постер или световой короб), размещенное в оконном проеме за стеклом. Площадь панно - не более 50% от площади одного поля остекления. Металл, пластик, пленки	Фирменные цвета	Внешняя или внутренняя светодиодами
5	Информационная табличка (режимник). Одиночная (1200x1800мм) или модульная. Выполнен из оргстекла, пластика, металла	Фирменные цвета	Без подсветки

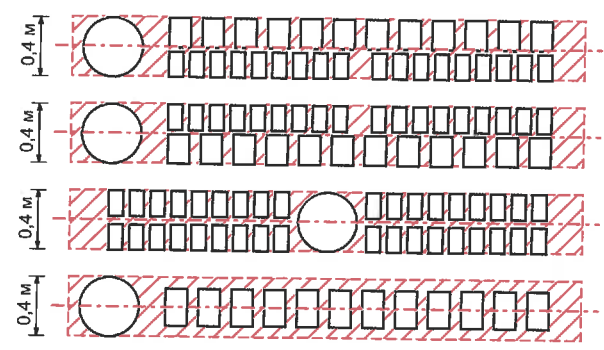
**Условные обозначения**

- Место допустимого размещения средств размещения информации, рекламных конструкций.
- Единая горизонтальная ось средств размещения информации
- Выноска и номер позиции согласно ведомости средств размещения информации, рекламных конструкций

**Узел крепления средств размещения информации**



**Схемы компоновки объемных букв и/или логотипов, относительно оси и места размещения средств размещения информации**



**Пример сгруппированных модульных табличек**

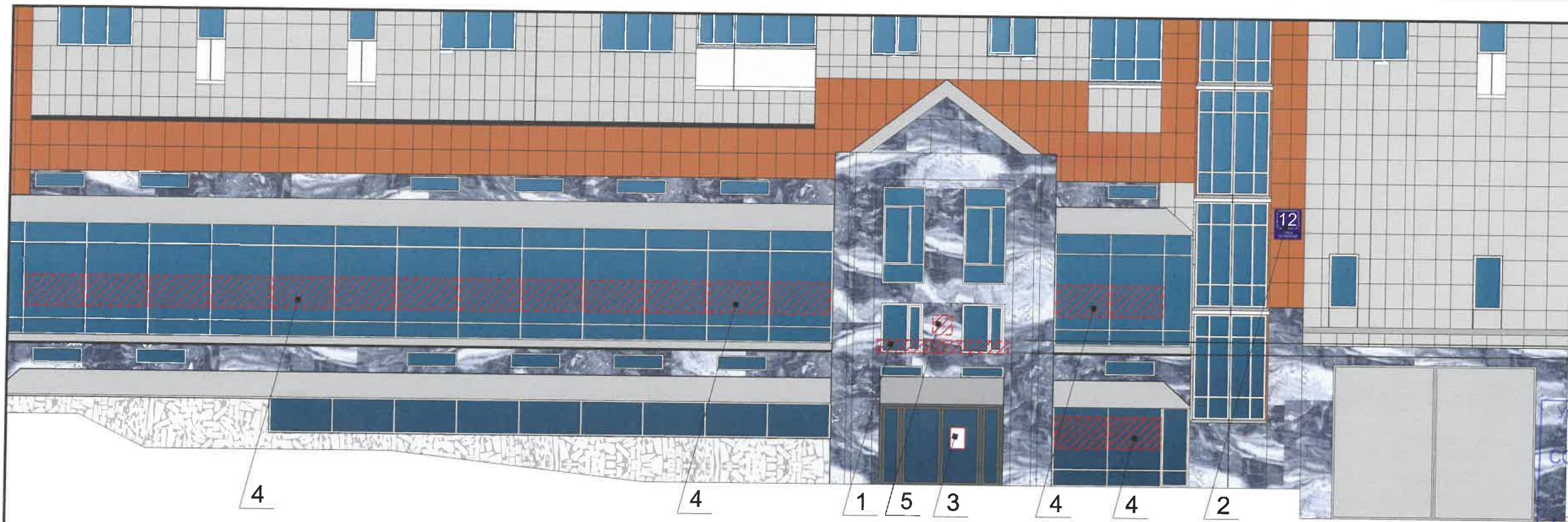
ЦОКОЛЬНЫЙ ЭТАЖ		САЛОН ОПТИКИ
ЦОКОЛЬНЫЙ ЭТАЖ		ОРГАНИЗАЦИЯ
1 ЭТАЖ	k	ЗООМАГАЗИН
1 ЭТАЖ ОФИС 14		ОРГАНИЗАЦИЯ
1 ЭТАЖ ОФИС 20		ОРГАНИЗАЦИЯ
ЦОКОЛЬНЫЙ ЭТАЖ		ЗООМАГАЗИН

**Примечание**

1. Единая горизонтальная ось - это условная прямая линия, относительно которой располагаются информационные конструкции. Месторасположение оси на фасаде определяется как половина расстояния между верхним и нижним архитектурным элементом (окна, наличники, карниз, фриз и др.), выделяющимся (западающим, выступающим) из плоскости стены;
2. Размещение вывесок и рекламных конструкций должно осуществляться в границах места допустимого размещения объектов, установленных данным колерным паспортом;
3. Размещение вывесок по отношению к друг к другу, их конфигурация и наполненность информацией должны соответствовать Стандартным требованиям к вывескам, их размещению и эксплуатации, установленным Правилами благоустройства территории города Перми, утвержденными Решением ПГД от 18.12.2018 №265 (в редакции Решения ПГД от 24.09.2019 № 226);
4. В случае, если планируемые к размещению вывески не соответствуют стандартам, установленным Правилами благоустройства территории города Перми, утвержденными Решением ПГД от 18.12.2018 №265 (в редакции Решения ПГД от 24.09.2019 № 226), потребуются внесение изменений в настоящий колерный паспорт;
5. Габариты одиночных табличек (600x400), их уровень установки должен быть одинаковым у каждой входной группы;
6. Узлы крепления конструкций к фасаду разрабатываются отдельным рабочим проектом.
7. В случае возникновения спорных ситуаций с другими организациями в отношении мест размещения нестандартных вывесок (расположенных не в границах занимаемого помещения), регулирование конфликта и окончательное решение по размещению вывесок той или иной претендующей организации, в соответствии с положениями Жилищного кодекса Российской Федерации, должно приниматься на собрании собственников помещений в многоквартирном доме.

064-09-2019-AP					
Колерный паспорт объекта капитального строительства по улице Осинская, дом №12, Ленинского района г.Перми.					
Изм.	Кол.уч	Лист	Недок	Подпись	Дата
Разраб.	Августов. А.М				17.09.19
Многоквартирный жилой дом с административными помещениями			Стадия		
			Лист		
			Листов		
Н.контр.			П		
Размещение средств размещения информации, рекламных конструкций. Главный фасад сторона А (фрагмент 1)			10		
			13		
			ИП Шмидт А. А.		

Примыкание  
фасада здания  
ул. Осинская, 14



Управление архитектуры и городского дизайна  
ДГА администрации г.Перми  
СООТВЕТСТВУЕТ АРХИТЕКТУРНОМУ  
ОБЛИКУ ГОРОДА ПЕРМИ  
«15» декабря 2019 г.  
Подпись: *Бресано С.В.*

**Ведомость средств размещения информации, рекламных конструкций**

№	Тип объекта, материал, способы крепления	Цвет (с указанием RAL)	Наличие подсветки
1	Вывеска - объемные буквы и логотип без подложки, панель-кронштейны размещенные на металлических направляющих, выкрашенных в цвет фасада на стене здания. Металл, пластик, пленки, оргстекло	Фирменные цвета	Внутренняя, контурная подсветка
2	Указатель с наименованием улицы и номером дома (здания) (600x300мм). Выполнен из оргстекла, пластика, металла	R-(0), G-(20), B-(120)	Возможна подсветка
3	Информационная табличка (режимник). Одиночная (600x400мм) или модульная. Выполнен из оргстекла, пластика, металла	Фирменные цвета	Без подсветки
4	Информация - не сплошная пленочная аппликация в виде текста или контурного изображения на стекле. Площадь выклейки - не более 30% от площади одного поля остекления. Самоклеющиеся пленки по стеклу <b>или</b> Вывеска - панно (постер или световой короб), размещенное в оконном проеме за стеклом. Площадь панно - не более 50% от площади одного поля остекления. Металл, пластик, пленки	Фирменные цвета	Внешняя или внутренняя светодиодами
5	Информационная табличка (режимник). Одиночная (1200x1800мм) или модульная. Выполнен из оргстекла, пластика, металла	Фирменные цвета	Без подсветки



**Условные обозначения**



- Место допустимого размещения средств размещения информации, рекламных конструкций.



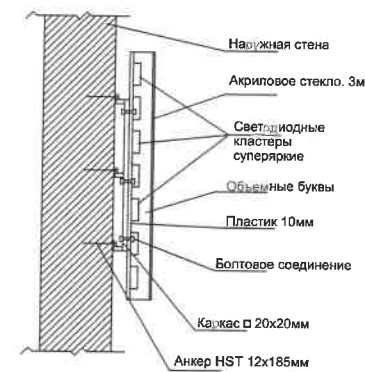
- Выноска и номер позиции согласно ведомости средств размещения информации, рекламных конструкций

- Единая горизонтальная ось средств размещения информации

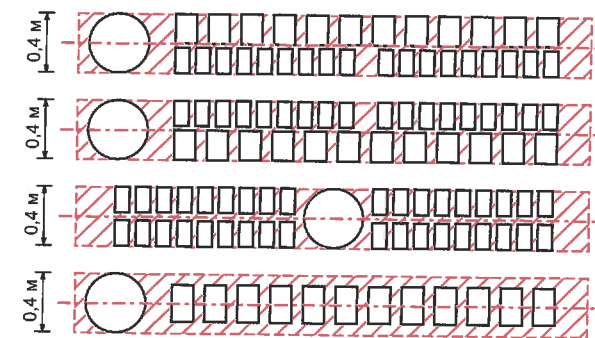
**Примечание**

1. Единая горизонтальная ось - это условная прямая линия, относительно которой располагаются информационные конструкции. Месторасположение оси на фасаде определяется как половина расстояния между верхним и нижним архитектурным элементом (окна, наличники, карниз, фриз и др.), выделяющимся (западающим, выступающим) из плоскости стены;
2. Размещение вывесок и рекламных конструкций должно осуществляться в границах места допустимого размещения объектов, установленных данным колерным паспортом;
3. Размещение вывесок по отношению к друг к другу, их конфигурация и наполненность информацией должны соответствовать Стандартным требованиям к вывескам, их размещению и эксплуатации, установленным Правилами благоустройства территории города Перми, утвержденными Решением ПГД от 18.12.2018 №265 (в редакции Решения ПГД от 24.09.2019 № 226);
4. В случае, если планируемые к размещению вывески не соответствуют стандартам, установленным Правилами благоустройства территории города Перми, утвержденными Решением ПГД от 18.12.2018 №265 (в редакции Решения ПГД от 24.09.2019 № 226), потребуется внесение изменений в настоящий колерный паспорт;
5. Габариты одиночных табличек (600x400), их уровень установки должен быть одинаковым у каждой входной группы;
6. Узлы крепления конструкций к фасаду разрабатываются отдельным рабочим проектом.
7. В случае возникновения спорных ситуаций с другими организациями в отношении мест размещения нестандартных вывесок (расположенных не в границах занимаемого помещения), регулирование конфликта и окончательное решение по размещению вывесок той или иной претендующей организации, в соответствии с положениями Жилищного кодекса Российской Федерации, должно приниматься на собрании собственников помещений в многоквартирном доме.

**Узел крепления средств размещения информации**



**Схемы компоновки объемных букв и/или логотипов, относительно оси и места размещения средств размещения информации**

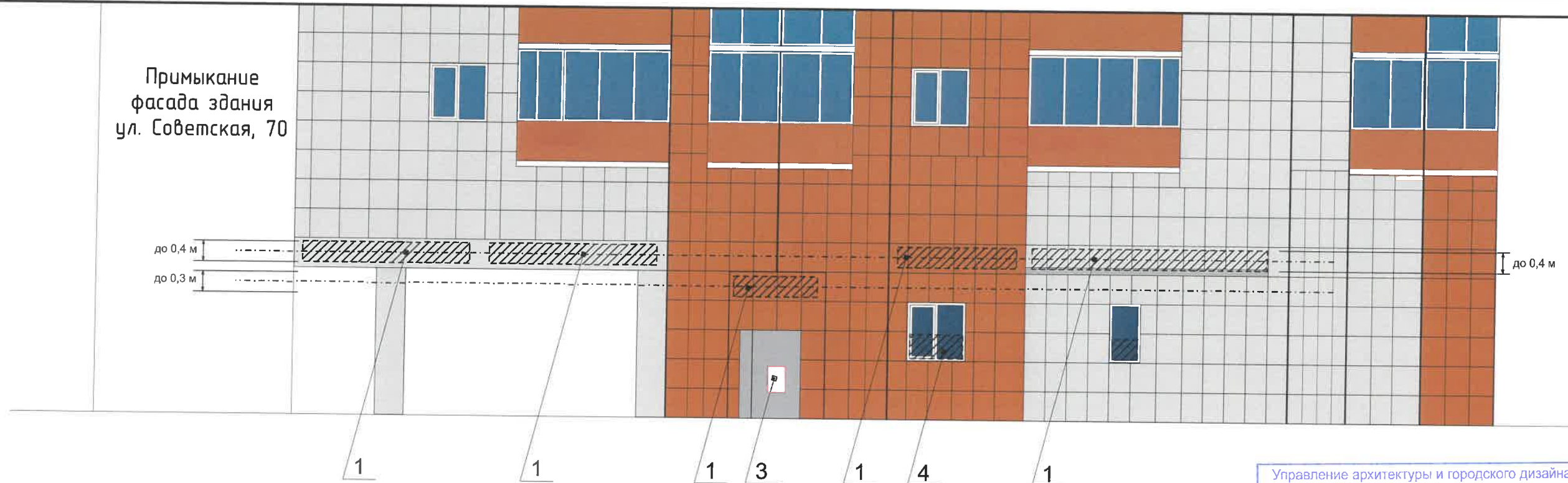


**Пример сгруппированных модульных табличек**

цокольный этаж	О	САЛОН ОПТИКИ
цокольный этаж		ОРГАНИЗАЦИЯ
1 ЭТАЖ	k	ЗООМАГАЗИН
1 ЭТАЖ ОФИС 14	☀	ОРГАНИЗАЦИЯ
1 ЭТАЖ ОФИС 20		ОРГАНИЗАЦИЯ
цокольный этаж	🐾	ЗООМАГАЗИН

064-09-2019-AP					
Колерный паспорт объекта капитального строительства по улице Осинская, дом №12, Ленинского района г.Перми.					
Изм.	Кол.уч.	Лист	№док	Подпись	Дата
	Разраб.	Августов. А.М		<i>[Signature]</i>	17.09.19
	Н.контр.				
Многоквартирный жилой дом с административными помещениями				Стадия	Лист
				П	11
Размещение средств размещения информации, рекламных конструкций. Главный фасад сторона А (фрагмент 2)				Листов	13
				ИП Шмидт А. А.	

Примыкание  
фасада здания  
ул. Советская, 70



Управление архитектуры и городского дизайна  
ДГА администрации г.Перми  
СООТВЕТСТВУЕТ АРХИТЕКТУРНОМУ  
ОБЛИКУ ГОРОДА ПЕРМИ  
«15» декабря 2019 г.  
Подпись: [Signature]

**Ведомость средств размещения информации, рекламных конструкций**

№	Тип объекта, материал, способы крепления	Цвет (с указанием RAL)	Наличие подсветки
1	Вывеска - объемные буквы и логотип без подложки, панель-кронштейны размещенные на металлических направляющих, выкрашенных в цвет фасада на стене здания. Металл, пластик, пленки, оргстекло	Фирменные цвета	Внутренняя, контурная подсветка
2	Указатель с наименованием улицы и номером дома (здания) (600x300мм). Выполнен из оргстекла, пластика, металла	R-(0), G-(20), B-(120)	Возможна подсветка
3	Информационная табличка (режимник). Одиночная (600x400мм) или модульная. Выполнен из оргстекла, пластика, металла	Фирменные цвета	Без подсветки
4	Информация - не сплошная пленочная аппликация в виде текста или контурного изображения на стекле. Площадь выклейки - не более 30% от площади одного поля остекления. Самоклеющиеся пленки по стеклу или Вывеска - панно (постер или световой короб), размещенное в оконном проеме за стеклом. Площадь панно - не более 50% от площади одного поля остекления. Металл, пластик, пленки	Фирменные цвета	Внешняя или внутренняя светодиодами
5	Информационная табличка (режимник). Одиночная (1200x1800мм) или модульная. Выполнен из оргстекла, пластика, металла	Фирменные цвета	Без подсветки

**Условные обозначения**



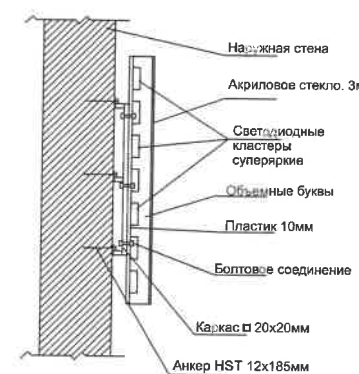
- Место допустимого размещения средств размещения информации, рекламных конструкций.



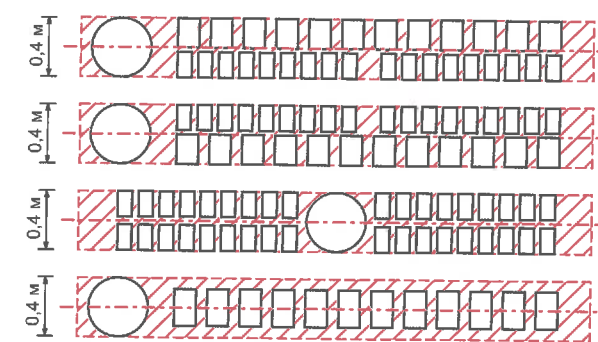
- Выноска и номер позиции согласно ведомости средств размещения информации, рекламных конструкций

- - - - - Единая горизонтальная ось средств размещения информации

**Узел крепления средств размещения информации**



**Схемы компоновки объемных букв и/или логотипов, относительно оси и места размещения средств размещения информации**




**Пример сгруппированных модульных табличек**

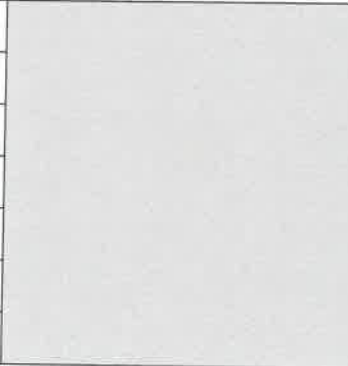
ЦОКОЛЬНЫЙ ЭТАЖ	OO	САЛОН ОПТИКИ
ЦОКОЛЬНЫЙ ЭТАЖ		ОРГАНИЗАЦИЯ
1 ЭТАЖ	k	ЗООМАГАЗИН
1 ЭТАЖ ОФИС 14	☀	ОРГАНИЗАЦИЯ
1 ЭТАЖ ОФИС 20		ОРГАНИЗАЦИЯ
ЦОКОЛЬНЫЙ ЭТАЖ	🐾	ЗООМАГАЗИН

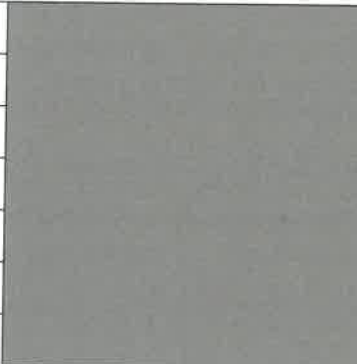
**Примечание**

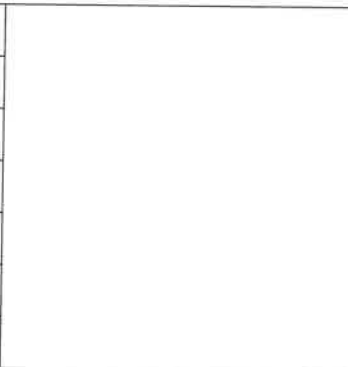
1. Единая горизонтальная ось - это условная прямая линия, относительно которой располагаются информационные конструкции. Месторасположение оси на фасаде определяется как половина расстояния между верхним и нижним архитектурным элементом (окна, наличники, карниз, фриз и др.), выделяющимся (западающим, выступающим) из плоскости стены;
2. Размещение вывесок и рекламных конструкций должно осуществляться в границах места допустимого размещения объектов, установленных данным колерным паспортом;
3. Размещение вывесок по отношению к друг к другу, их конфигурация и наполненность информацией должны соответствовать Стандартным требованиям к вывескам, их размещению и эксплуатации, установленным Правилами благоустройства территории города Перми, утвержденными Решением ПГД от 18.12.2018 №265 (в редакции Решения ПГД от 24.09.2019 № 226);
4. В случае, если планируемые к размещению вывески не соответствуют стандартам, установленным Правилами благоустройства территории города Перми, утвержденными Решением ПГД от 18.12.2018 №265 (в редакции Решения ПГД от 24.09.2019 № 226), потребуется внесение изменений в настоящий колерный паспорт;
5. Габариты одиночных табличек (600x400), их уровень установки должен быть одинаковым у каждой входной группы;
6. Узлы крепления конструкций к фасаду разрабатываются отдельным рабочим проектом.
7. В случае возникновения спорных ситуаций с другими организациями в отношении мест размещения нестандартных вывесок (расположенных не в границах занимаемого помещения), регулирование конфликта и окончательное решение по размещению вывесок той или иной претендующей организации, в соответствии с положениями Жилищного кодекса Российской Федерации, должно приниматься на собрании собственников помещений в многоквартирном доме.

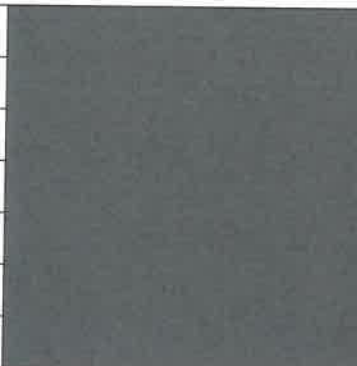
						064-09-2019-AP			
						Колерный паспорт объекта капитального строительства по улице Осинская, дом №12, Ленинского района г.Перми.			
Изм.	Кол.уч.	Лист	Недок	Подпись	Дата				
Разраб.	Августов	А.М		[Signature]	17.09.19	Многоквартирный жилой дом с административными помещениями	Стадия	Лист	Листов
							П	12	13
Н.контр.						Размещение средств размещения информации, рекламных конструкций. Боковой фасад сторона В	ИП Шмидт А. А.		


Позиция согласно ведомости отделки фасадов	RAL Design 040 60 30	C:	18	
		M:	50	
		Y:	49	
		K:	11	
		R:	194	
		G:	132	
		B:	114	
1, 11				

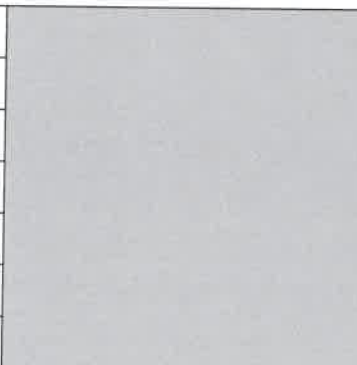
Позиция согласно ведомости отделки фасадов	RAL 7044	C:	0	
		M:	0	
		Y:	15	
		K:	30	
		R:	189	
		G:	189	
		B:	178	
2				

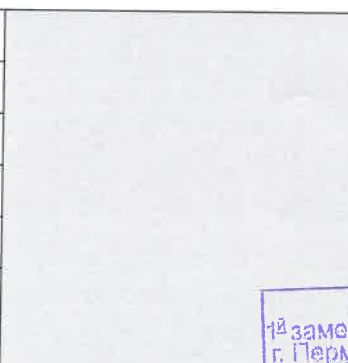
Позиция согласно ведомости отделки фасадов	RAL 7037	C:	30	
		M:	20	
		Y:	20	
		K:	40	
		R:	124	
		G:	127	
		B:	126	
3, 12				

Позиция согласно ведомости отделки фасадов	RAL 9003	C:	0	
		M:	0	
		Y:	0	
		K:	0	
		R:	244	
		G:	248	
		B:	244	
6, 10, 13				


Позиция согласно ведомости отделки фасадов	RAL 7043	C:	30	
		M:	10	
		Y:	20	
		K:	80	
		R:	78	
		G:	84	
		B:	81	
6				

Позиция согласно ведомости отделки фасадов	RAL 9004	C:	100	
		M:	90	
		Y:	100	
		K:	80	
		R:	46	
		G:	48	
		B:	50	
7, 9				

Позиция согласно ведомости отделки фасадов	RAL 7004	C:	0	
		M:	0	
		Y:	0	
		K:	45	
		R:	158	
		G:	160	
		B:	161	
8, 13				

Позиция согласно ведомости отделки фасадов	RAL 9002	C:	5	
		M:	0	
		Y:	10	
		K:	10	
		R:	221	
		G:	222	
		B:	212	
11				

СОГЛАСОВАНО  
1<sup>й</sup> заместитель начальника ДГА  
г. Перми - главный архитектор  
Д.Ю. Ларчин  
15 декабря 2019

						064-09-2019-AP			
						Колерный паспорт объекта капитального строительства по улице Осинская, дом №12, Ленинского района г.Перми.			
Изм.	Кол.уч	Лист	№док	Подпись	Дата	Многоквартирный жилой дом с административными помещениями	Стадия	Лист	Листов
Разраб.		Августов. А.М			17.09.19		П	13	13
Н.контр.						Эталоны колеров	ИП Шмидт А. А.		