

ИП Шмидт А.А.

№15ВЗ00021418000019-0186760-01 от 04.02.2019

Заказчик: Департамент градостроительства и
архитектуры администрации города Перми

ПАСПОРТ ВНЕШНЕГО ОБЛИКА ОБЪЕКТА КАПИТАЛЬНОГО СТРОИТЕЛЬСТВА (КОЛЕРНЫЙ ПАСПОРТ)

АДРЕС ОБЪЕКТА: г.Пермь, административный район Орджоникидзевский,
улица Академика Веденеева , здание (строение) № 15

042-05-2019-AP

ПЕРМЬ 2019г.

Пояснительная записка

Краткая характеристика:

Шестнадцатизэтажный многоквартирный трехподъездный жилой дом.
 Год постройки и ввода в эксплуатацию – 1995г.
 Серия и тип постройки здания – 97.
 В настоящее время домом управляет ООО «УК «РЭП».
 В плане дом Г-образной конфигурации.
 Материалы несущих стен – панельный дом с железобетонными перекрытиями.
 Фасад – окрашен.
 Кровля плоская, из рулонных материалов.
 Здание расположено в жилом районе Молодёжный, у железнодорожной площадки «Молодёжная» и мини-рынка.

Центральная улица имени Академика Веденеева берёт начало у железнодорожной площадки Молодёжная и мини-рынка.

Остановочный пункт «Молодёжная», названный так, видимо из-за большого количества работающих в этих краях молодых людей на строительстве КамГЭС, проектировал институт «Уралжелдорпроект». А в январе 1961 года началось регулярное движение электричек Пермь II - Лёвшино. И уже с начала 1960-х годов пассажирские электропоезда стали останавливаться здесь, на Молодёжной. До этого же жители второго участка КамГЭС добирались на поезде пригородного сообщения.

Не мало примечательных зданий встречают нас на улице Академика Веденеева: профессиональное училище № 41, баня № 7, ателье пошива «Эффект», школа № 16, центральная библиотека (№ 5) района имени Герцена.

В центральной части улицы и микрорайона есть три по-своему замечательных адреса. Научно-производственное объединение «Искра» - одно из ведущих предприятий России в ракетно-космической отрасли. В 2000 году, когда отмечалось 45-летие предприятия, на НПО были установлены мемориальные доски в честь первого главного конструктора артиллерийской системы СКБ-172 М. Ю. Цирюльникова (этот человек стоял у истоков создания твёрдотопливного двигателестроения) и Л. Н. Лаврова - генерального конструктора предприятия. «Космическая страница в биографии «Искры» - разработка серии РДТТ социального назначения для ракетно-космической системы «Энергия-буран». ЗАО «Искра-Энергетика» образованное в 1996 году, стоит во главе уникальной корпорации по производству газотурбинных электростанций малой и средней мощности в Пермской области. Напротив - бывший клуб строителей имени М. Горького, построенный в 1953 году. В 1970-е годы, когда микрорайон разросся и превратился в целый массив многоэтажных жилых домов, было принято решение построить вместо маленького тесного клуба Дворец культуры со зрительным залом на 600 мест. В начале 1990-х годов ДК имени М. Горького был преобразован в центр досуга и творчества «Россия». А клуб строителей стал Домом спорта.

В 1985 году в микрорайоне появились студенты в погонах. Сначала здесь были высшие курсы, где проходили переподготовку сотрудники милиции, а в 1990 году на их базе открылся Пермский факультет Высшей юридической заочной школы МВД СССР (улица Академика Веденеева, 100). Сегодня Пермский филиал Нижегородской академии МВД России - полноправный член ВУЗовского общества Перми.

Здание не является частью ансамбля. Квартал, в котором оно расположено, застроен разнохарактерными по архитектурной стилистике и времени постройки зданиями

Современное состояние:

Панельный дом с железобетонными перекрытиями, стены окрашены. С учетом выполненных зондажей красочных слоев стен здания изначально окрашивалось в темно-коричневый и белый цвета, в настоящее время все фасады коричневого и кремового цвета.

Цоколь окрашен. В настоящее время цвет цоколя разнородный. Имеются следы окраски темно-коричневой краской.

Деревянные оконные и балконные блоки, исторически окрашенные белой краской, практически полностью заменены на белые металлопластиковые стеклопакеты, без сохранения исторического рисунка переплетов. Входные деревянные двери, окрашенные в коричневый цвет, не сохранились, заменены на металлические глухие, выкрашенные в разные цвета: серый, голубой, розовый и коричневые цвета.

Современная отделка ограждения балконов однородна: бетонные плиты, окрашенные в белый

цвет. Балконы остеклены, рисунок остекления разнородный. Козырьки над входами в подъезды – однотипные и выкрашены в коричневый цвет.

Здание изначально возводилось как жилой дом. Помещения общественного назначения на первом этаже не предусматривались.

Отделка фасадов в удовлетворительном состоянии. Повсеместно красочный слой выцвел, местами сильно истерт или облуплен.



1 Жилое здание с административными помещениями по адресу ул. Академика Веденеева, дом № 15, Орджоникидзевского района г. Перми

| | | | | | | | | | |
|----------|---------|---------------|-------|--------------------|----------|--|----------------|------|--------|
| | | | | | | 042-05-2019-ОФ | | | |
| | | | | | | Колерный паспорт объекта капитального строительства по улице Академика Веденеева, дом № 15, Орджоникидзевского района г.Перми. | | | |
| Изм. | Кол.уч. | Лист | Недок | Подпись | Дата | Многоквартирный жилой дом | Стадия | Лист | Листов |
| | Разраб. | Августов. А.М | | <i>[Signature]</i> | 06.05.19 | | П | 2 | 9 |
| Н.контр. | | | | | | Общие данные (продолжение) | ИП Шмидт А. А. | | |

Существующее состояние дворового фасада (фотофиксация)



Существующее состояние главного фасада (фотофиксация)



Существующее состояние главного фасада (фотофиксация)



Существующее состояние главного фасада (фотофиксация)



Существующее состояние главного фасада (фотофиксация)



Существующее состояние бокового фасада (фотофиксация)



Существующее состояние бокового фасада (фотофиксация)



| | | | | | | | | | |
|------|---------|---------------|-------|--------------------|----------|--|--|------|----------------|
| | | | | | | 042-05-2019-ОФ | | | |
| | | | | | | Коперный паспорт объекта капитального строительства по улице Академика Веденеева, дом № 15, Орджоникидзеvского района г.Перми. | | | |
| Изм. | Кол.уч | Лист | Недок | Подпись | Дата | Многоквартирный жилой дом | Стадия | Лист | Листов |
| | Разраб. | Августов. А.М | | <i>[Signature]</i> | 06.05.19 | | П | 3 | 9 |
| | | | | | | Н.контр. | Существующее состояние фасадов (фотофиксация). | | ИП Шмидт А. А. |



Пояснительная записка

1. В случае, если наружные лестницы при дополнительно устроенных входах в общественные помещения здания выходят за границы предоставленного земельного участка и красные линии квартала, то устройство дополнительных или переустройство существующих входных групп требует получения разрешения в установленном порядке;

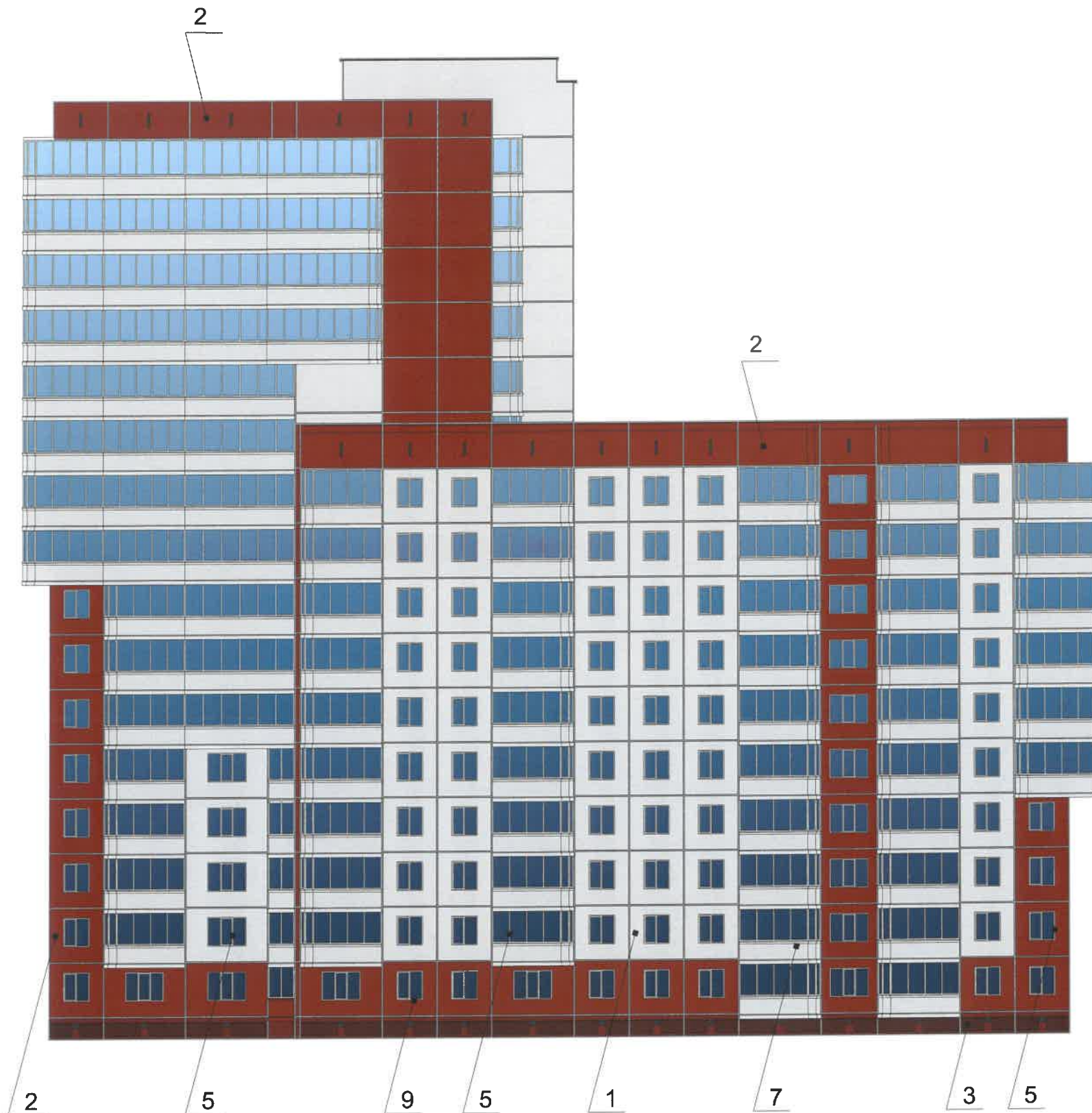
2. В случае устройства или переустройства (перепланировки, ремонта, реконструкции) помещений общественного назначения, их входных групп в обязательном порядке должны быть предусмотрены мероприятия по обеспечению доступности данных помещений для маломобильных групп населения, включая инвалидов, использующих кресла-коляски и собак-проводников (далее-МГН) в соответствии с требованиями СП 59.13330.2016 Свод правил. Доступность зданий и сооружений для маломобильных групп населения. Данный свод правил касается функционально-планировочных элементов зданий и сооружений, их участков или отдельных помещений, доступных для МГН (входные узлы, коммуникации, пути эвакуации, помещения и зоны обслуживания, а также их информационное и инженерное обустройство). В частности, лестницы при входах в общественные помещения должны дублироваться пандусами с уклоном не более 1:20 (5%) или иными средствами подъема (подъемные платформы, лифты и т.д.). Согласно вышеуказанному Своду правил наружные лестницы и пандусы должны иметь поручни с учетом технических требований к опорным стационарным устройствам по ГОСТ Р 51261; размеры входной площадки при открывании дверей наружу должны быть не менее 1,4 x 2,0 или 1,5 x 1,85; размеры входной площадки с пандусом не менее 2,2 x 2,2 м.

СОГЛАСОВАНО
 1^й заместитель начальника ДГА
 г. Перми - главный архитектор
 Д.Ю. Лапшин
 "15" 06.05.19

Условные обозначения

-Выноска и номер позиции согласно ведомости отделки фасада

| | | | | | | | | | |
|----------|---------------|------|-------|---------|----------|--|----------------|------|--------|
| | | | | | | 042-05-2019-ОФ | | | |
| | | | | | | Колерный паспорт объекта капитального строительства по улице Академика Веденеева, дом № 15, Орджоникидзевогo района г.Перми. | | | |
| Изм. | Кол.уч | Лист | Недок | Подпись | Дата | Многоквартирный жилой дом | Стадия | Лист | Листов |
| Разраб. | Августов. А.М | | | | 06.05.19 | | П | 4 | 9 |
| Н.контр. | | | | | | Главный фасад сторона А | ИП Шмидт А. А. | | |



Пояснительная записка

1. В случае, если наружные лестницы при дополнительно устроенных входах в общественные помещения здания выходят за границы предоставленного земельного участка и красные линии квартала, то устройство дополнительных или переустройство существующих входных групп требует получения разрешения в установленном порядке;

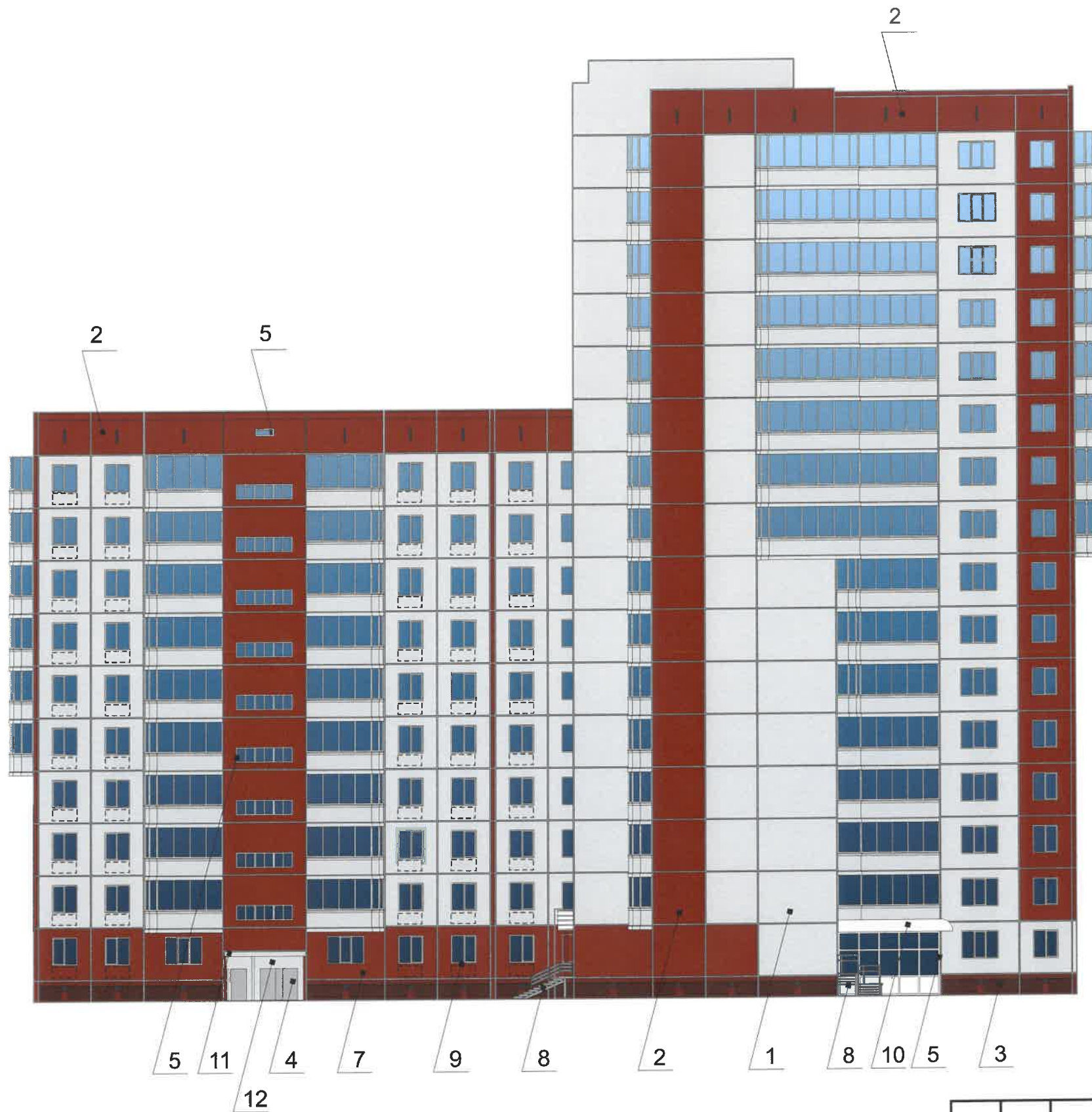
2. В случае устройства или переустройства (перепланировки, ремонта, реконструкции) помещений общественного назначения, их входных групп в обязательном порядке должны быть предусмотрены мероприятия по обеспечению доступности данных помещений для маломобильных групп населения, включая инвалидов, использующих кресла-коляски и собак-проводников (далее-МГН) в соответствии с требованиями СП 59.13330.2016 Свод правил. Доступность зданий и сооружений для маломобильных групп населения. Данный свод правил касается функционально-планировочных элементов зданий и сооружений, их участков или отдельных помещений, доступных для МГН (входные узлы, коммуникации, пути эвакуации, помещения и зоны обслуживания, а также их информационное и инженерное обустройство). В частности, лестницы при входах в общественные помещения должны дублироваться пандусами с уклоном не более 1:20 (5%) или иными средствами подъема (подъемные платформы, лифты и т.д.). Согласно вышеуказанному Своду правил наружные лестницы и пандусы должны иметь поручни с учетом технических требований к опорным стационарным устройствам по ГОСТ Р 51261; размеры входной площадки при открывании дверей наружу должны быть не менее 1,4 x 2,0 или 1,5 x 1,85; размеры входной площадки с пандусом не менее 2,2 x 2,2 м.

СОГЛАСОВАНО
1^й заместитель начальника ДГА
г. Перми - главный архитектор
Д.Ю. Лапшин
15.05.2019

Условные обозначения

-Выноска и номер позиции согласно ведомости отделки фасада

| | | | | | | | | | |
|----------|---------|---------------|-------|---------|----------|--|----------------|------|--------|
| | | | | | | 042-05-2019-ОФ | | | |
| | | | | | | Колерный паспорт объекта капитального строительства по улице Академика Веденеева, дом № 15, Орджоникидзевского района г.Перми. | | | |
| Изм. | Кол.уч. | Лист | Недок | Подпись | Дата | Многоквартирный жилой дом | Стадия | Лист | Листов |
| | | | | | | | П | 5 | 9 |
| Разраб. | | Августов. А.М | | | 06.05.19 | Главный фасад сторона В | ИП Шмидт А. А. | | |
| Н.контр. | | | | | | | | | |



Примечание

1. К дополнительному оборудованию относятся: наружные блоки систем вентиляции и кондиционирования, вентиляционные и водосточные трубы, антенны, видеокamеры наружного наблюдения; почтовые ящики; кабельные линии, пристенные электрощиты; флагштоки и так далее;

2. Размещение дополнительного оборудования, дополнительных элементов и устройств на фасадах объектов капитального строительства допускается при соблюдении следующих условий:

- соответствие размещения дополнительного оборудования архитектурному решению фасадов, предусмотренному проектной документацией, в соответствии с которой осуществлено строительство (реконструкция) Объекта, с привязкой к единой (вертикальной, горизонтальной) системе осей фасадов;

- единая горизонтальная ось - условная прямая линия. Определяется как половина расстояния между верхним и нижним архитектурным элементом (окна, наличники, карниз, фриз и другие), выделяющимся (западающим, выступающим) из плоскости стены;

- единая вертикальная ось - условная прямая линия. Определяется как половина расстояния между границами одного архитектурного элемента (окна, двери, колонны) либо между двумя архитектурными элементами (окна, двери, колонны);

- комплексное решение размещения оборудования - единое архитектурное и цветное решение (в том числе размер, форма, материал);

- размещение дополнительного оборудования на архитектурных деталях, элементах декора, поверхностях с ценной архитектурной отделкой, а также крепление, ведущее к повреждению архитектурных поверхностей, не допускаются

СОГЛАСОВАНО
1^й заместитель начальника ДГА
г. Перми - главный архитектор
Д.Ю. Лапшин
15.05.19

Условные обозначения

- Выноска и номер позиции согласно ведомости отделки фасада

- Место допустимого размещения дополнительного оборудования.

| | | | | | | | | | |
|----------|---------|---------------|-------|--------------------|----------|--|----------------|------|--------|
| | | | | | | 042-05-2019-ОФ | | | |
| | | | | | | Колерный паспорт объекта капитального строительства по улице Академика Веденеева, дом № 15, Орджоникидзеvского района г.Перми. | | | |
| Изм. | Кол.уч. | Лист | Недок | Подпись | Дата | Многоквартирный жилой дом | Стадия | Лист | Листов |
| Разраб. | | Августов. А.М | | <i>[Signature]</i> | 06.05.19 | | П | 6 | 9 |
| Н.контр. | | | | | | Дворовой фасад сторона D Боковой фасад сторона F | ИП Шмидт А. А. | | |



Примечание

1. К дополнительному оборудованию относятся: наружные блоки систем вентиляции и кондиционирования, вентиляционные и водосточные трубы, антенны, видеокамеры наружного наблюдения; почтовые ящики; кабельные линии, пристенные электрощиты; флажки и так далее;

2. Размещение дополнительного оборудования, дополнительных элементов и устройств на фасадах объектов капитального строительства допускается при соблюдении следующих условий:

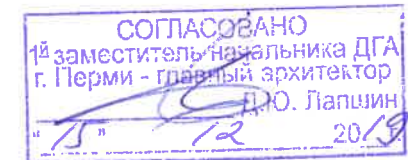
- соответствие размещения дополнительного оборудования архитектурному решению фасадов, предусмотренному проектной документацией, в соответствии с которой осуществлено строительство (реконструкция) Объекта, с привязкой к единой (вертикальной, горизонтальной) системе осей фасадов;

- единая горизонтальная ось - условная прямая линия. Определяется как половина расстояния между верхним и нижним архитектурным элементом (окна, наличники, карниз, фриз и другие), выделяющимся (западающим, выступающим) из плоскости стены;

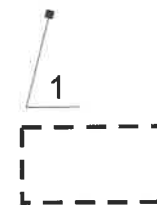
- единая вертикальная ось - условная прямая линия. Определяется как половина расстояния между границами одного архитектурного элемента (окна, двери, колонны) либо между двумя архитектурными элементами (окна, двери, колонны);

- комплексное решение размещения оборудования - единое архитектурное и цветовое решение (в том числе размер, форма, материал);

- размещение дополнительного оборудования на архитектурных деталях, элементах декора, поверхностях с ценной архитектурной отделкой, а также крепление, ведущее к повреждению архитектурных поверхностей, не допускаются



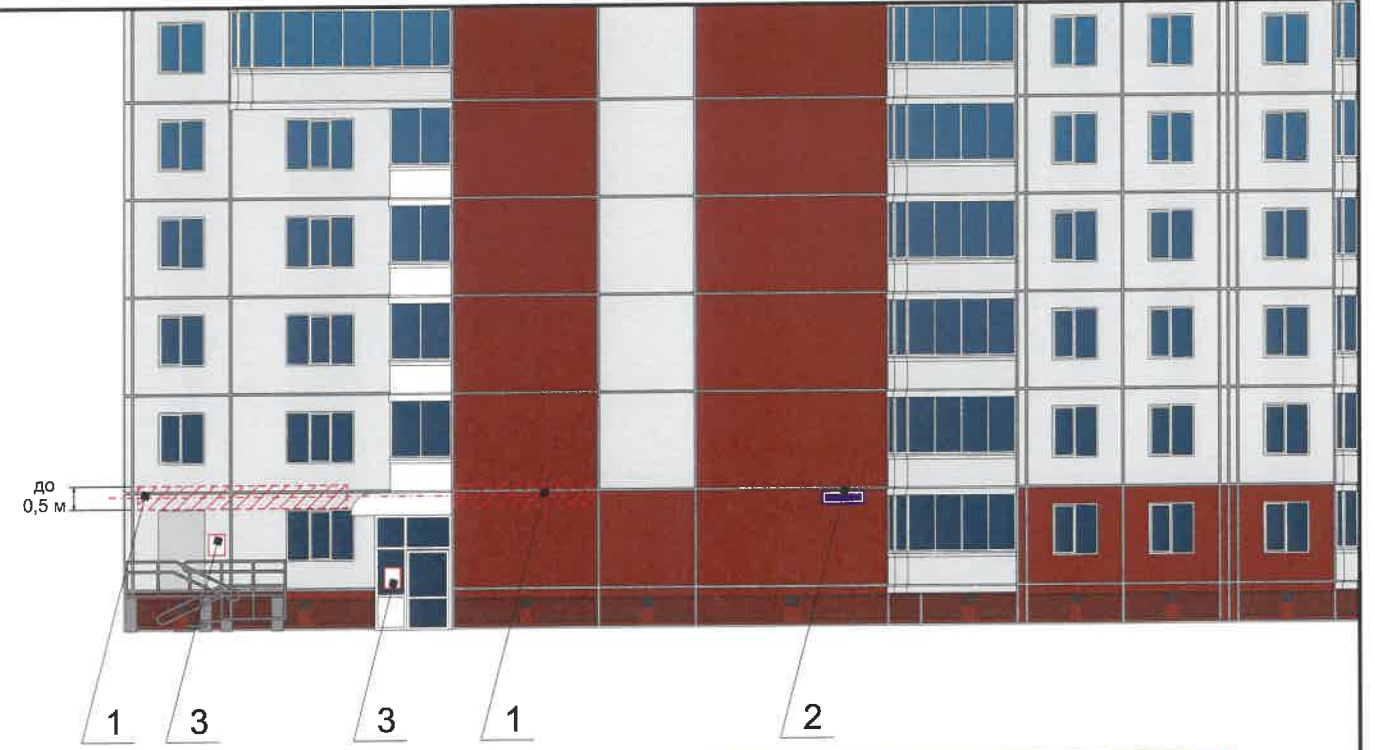
Условные обозначения



- Выноска и номер позиции согласно ведомости отделки фасада

- Место допустимого размещения дополнительного оборудования.

| | | | | | | | | | | |
|----------|---------|---------------|-------|---------|----------|---|--------|----------------|--------|--|
| | | | | | | 042-05-2019-ОФ | | | | |
| | | | | | | Колерный паспорт объекта капитального строительства по улице Академика Веденева, дом № 15, Орджоникидзевогo района г.Перми. | | | | |
| Изм. | Кол.уч | Лист | Недок | Подпись | Дата | Многоквартирный жилой дом | Стадия | Лист | Листов | |
| | Разраб. | Августов. А.М | | | 06.05.19 | | П | 7 | 9 | |
| Н.контр. | | | | | | Дворовой фасад сторона С Боковой фасад сторона Е | | ИП Шмидт А. А. | | |



Управление архитектуры и городского дизайна
ДГА администрации г.Перми
СООТВЕТСТВУЕТ АРХИТЕКТУРНОМУ
ОБЛИКУ ГОРОДА ПЕРМИ
«15» 12 2019
Бресало С.В. Подпись [подпись]

Условные обозначения



- Место допустимого размещения средств размещения информации, рекламных конструкций.



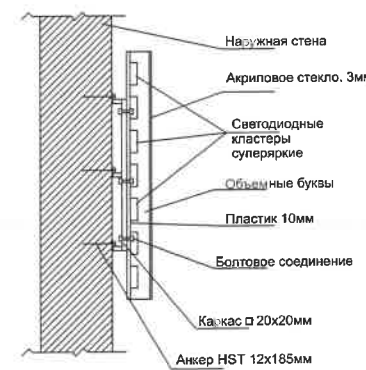
- Выноска и номер позиции согласно ведомости средств размещения информации, рекламных конструкций

- - - - - Единая горизонтальная ось средств размещения информации

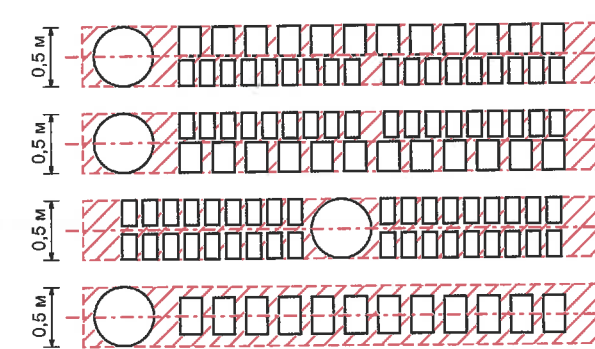
Ведомость средств размещения информации, рекламных конструкций

| № | Тип объекта, материал, способы крепления | Цвет (с указанием RAL) | Наличие подсветки |
|---|---|-----------------------------------|--|
| 1 | Вывеска - объемные буквы и логотип, без подложки, размещенные на направляющих, выкрашенных в цвет фасада. Металл, пластик, пленки, оргстекла | Фирменные цвета | внутренняя, контурная подсветка, без подсветки |
| 2 | Указатель с наименованием улицы и номером дома (здания) (600x300мм). Выполнен из оргстекла, пластика, металла | Синий R-(0) G-(20) B-(120), белый | Возможна подсветка |
| 3 | Информационная табличка (режимник). Одиночная (700x500мм) или модульная. Выполнен из оргстекла, пластика, металла | Фирменные цвета | Без подсветки |
| 4 | Информация - не сплошная пленочная аппликация в виде текста или контурного изображения на стекле. Площадь выклейки - не более 30% от площади одного поля остекления. Самоклеющиеся пленки по стеклу или Вывеска - панно (постер или световой короб), размещенное в оконном проеме за стеклом. Площадь панно - не более 50% от площади одного поля остекления. Металл, пластик, пленки | Фирменные цвета | Внешняя или внутренняя светодиодами |

Узел крепления средств размещения информации



Схемы компоновки объемных букв и/или логотипов, относительно оси и места размещения средств размещения информации



Пример сгруппированных модульных табличек

| | | |
|-------------------|---|--------------|
| цокольный этаж | О | САЛОН ОПТИКИ |
| цокольный этаж | | ОРГАНИЗАЦИЯ |
| 1 ЭТАЖ | к | ЗООМАГАЗИН |
| 1 ЭТАЖ ОФИС 14 | ☼ | ОРГАНИЗАЦИЯ |
| 1 ЭТАЖ ОФИС 15 | | ОРГАНИЗАЦИЯ |
| цокольный этаж | ☼ | ЗООМАГАЗИН |

1.Единая горизонтальная ось - это условная прямая линия, относительно которой располагаются информационные конструкции. Месторасположение оси на фасаде определяется как половина расстояния между верхним и нижним архитектурным элементом (окна, наличники, карниз, фриз и др.), выделяющимся (западающим, выступающим) из плоскости стены;

2.Размещение вывесок и рекламных конструкций должно осуществляться в границах места допустимого размещения объектов, установленных данным колерным паспортом;

3.Размещение вывесок по отношению к друг к другу, их конфигурация и наполненность информацией должны соответствовать Стандартным требованиям к вывескам, их размещению и эксплуатации, установленным Правилами благоустройства территории города Перми, утвержденными Решением ПГД от 18.12.2018 №265 (в редакции Решения ПГД от 24.09.2019 № 226);

4.В случае, если планируемые к размещению вывески не соответствуют стандартам, установленным Правилами благоустройства территории города Перми, утвержденными Решением ПГД от 18.12.2018 №265 (в редакции Решения ПГД от 24.09.2019 № 226), потребуется внесение изменений в настоящий колерный паспорт;

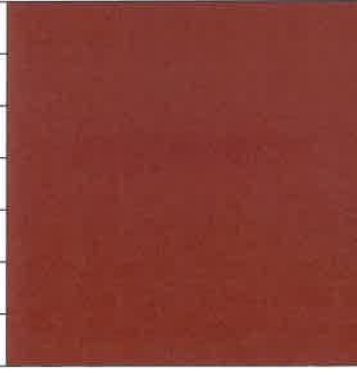
5.Габариты одиночных табличек (700x500), их уровень установки должен быть одинаковым у каждой входной группы;


6.Узлы крепления конструкций к фасаду разрабатываются отдельным рабочим проектом;

7. В случае возникновения спорных ситуаций с другими организациями в отношении мест размещения нестандартных вывесок (расположенных не в границах занимаемого помещения), регулирование конфликта и окончательное решение по размещению вывесок той или иной претендующей организации, в соответствии с положениями Жилищного кодекса Российской Федерации, должно приниматься на собрании собственников помещений в многоквартирном доме.


| Изм. | Кол.уч. | Лист | №док | Подпись | Дата | 042-05-2019-ОФ | | |
|---|---------|------|------|---------|------|---|---|---|
| Разраб. | | | | | | Колерный паспорт объекта капитального строительства по улице Академика Веденева, дом № 15, Орджоникидзевского района г.Перми. | | |
| | | | | | | Многоквартирный жилой дом | | |
| Н.контр. | | | | | | П | 8 | 9 |
| Размещение средств размещения информации, рекламных конструкций. Главный фасад сторона А, боковой фасад сторона F | | | | | | ИП Шмидт А. А. | | |


| | | | | |
|--|----------|----|-----|--|
| Позиция согласно ведомости отделки фасадов | RAL 1013 | C: | 0 | |
| | | M: | 5 | |
| | | Y: | 20 | |
| | | K: | 10 | |
| | | R: | 233 | |
| | | G: | 229 | |
| 1, 7, 11, 12 | | B: | 206 | |


| | | | | |
|--|----------------------|----|-----|---|
| Позиция согласно ведомости отделки фасадов | RAL Design 030 40 40 | C: | 22 |  |
| | | M: | 75 | |
| | | Y: | 58 | |
| | | K: | 28 | |
| | | R: | 158 | |
| | | G: | 72 | |
| 2 | | B: | 71 | |

| | | | | |
|--|----------|----|-----|---|
| Позиция согласно ведомости отделки фасадов | RAL 9006 | C: | 0 |  |
| | | M: | 0 | |
| | | Y: | 0 | |
| | | K: | 40 | |
| | | R: | 165 | |
| | | G: | 168 | |
| 4 | | B: | 166 | |


| | | | | |
|--|----------|----|-----|--|
| Позиция согласно ведомости отделки фасадов | RAL 9003 | C: | 0 | |
| | | M: | 0 | |
| | | Y: | 0 | |
| | | K: | 0 | |
| | | R: | 244 | |
| | | G: | 248 | |
| 5, 10 | | B: | 244 | |

| | | | | |
|--|----------|----|-----|--|
| Позиция согласно ведомости отделки фасадов | RAL 9007 | C: | 0 |  |
| | | M: | 0 | |
| | | Y: | 0 | |
| | | K: | 60 | |
| | | R: | 143 | |
| | | G: | 143 | |
| 6, 8 | | B: | 140 | |

| | | | | |
|--|----------|----|-----|--|
| Позиция согласно ведомости отделки фасадов | RAL 7004 | C: | 0 |  |
| | | M: | 0 | |
| | | Y: | 0 | |
| | | K: | 45 | |
| | | R: | 158 | |
| | | G: | 160 | |
| 9 | | B: | 161 | |

| | | | | |
|--|----------------------|----|-----|---|
| Позиция согласно ведомости отделки фасадов | RAL Design 030 30 30 | C: | 36 |  |
| | | M: | 74 | |
| | | Y: | 60 | |
| | | K: | 45 | |
| | | R: | 116 | |
| | | G: | 60 | |
| 3 | | B: | 58 | |

СОГЛАСОВАНО
1^й заместитель начальника ДГА
г. Перми - главный архитектор
А.Ю. Папшин
"15" 12 2019

| | | | | | | | | | |
|----------|---------------|------|-------|---|----------|--|----------------|------|--------|
| | | | | | | 042-05-2019-ОФ | | | |
| | | | | | | Колерный паспорт объекта капитального строительства по улице Академика Веденеева, дом № 15, Орджоникидзевского района г.Перми. | | | |
| Изм. | Кол.уч | Лист | Недок | Подпись | Дата | Многоквартирный жилой дом | Стадия | Лист | Листов |
| Разраб. | Августов. А.М | | |  | 06.05.19 | | П | 9 | 9 |
| Н.контр. | | | | | | Эталоны колеров | ИП Шмидт А. А. | | |