

Ведомость чертежей основного комплекта марки ПОФ

ЛИСТ	НАИМЕНОВАНИЕ	ПРИМЕЧАНИЕ
1	Титульный лист	
2	Общие данные (начало)	
3	Общие данные (окончание)	
4	Существующее состояние фасадов (фотофиксация)	
5	Главный фасад	
6	Дворовой фасад	
7	Боковые фасады	
8	Размещение средства размещения информации, рекламных конструкций	
9	Эталоны колера	

Ведомость отделки фасадов

ПОЗ.	ЭЛЕМЕНТ ФАСАДА	ЭТАЛОН ЦВЕТА	ОБОЗНАЧЕНИЕ	ВИД ОТДЕЛКИ	ПРИМЕЧАНИЕ
1	Цоколь (тип 1)		RAL 8011/ RAL 7040	гранит	
2	Цоколь (тип 2)		RAL 7047	клинкерная плитка	
3	Цоколь (тип 3)		RAL 7030	краска по штукатурке	
4	Основное поле стены (тип 1)		RAL 3016	облицовочный кирпич	
5	Основное поле стены (тип 2)		RAL 7047	гранит	
6	Остекление лоджий, окон и дверей			стекло	
7	Переплёты заполнения оконных и дверных проёмов, витражей		RAL 8016/ RAL 9010	металлопластик	
8	Дверные полотна (тип 1)		RAL 8002/ чёрный	эмаль по металлу	
9	Дверные полотна (тип 2)			оцинкованная сталь	
10	Ограждения балконов		RAL 8002	эмаль по металлу	
11	Конструкции пандуса		RAL 8011	гранит	
12	Ступени крыльца		RAL 8011	гранит	
13	Колонны главного входа		RAL 9010	краска по штукатурке	
14	Кровля, козырьки		RAL 3004	профилированный лист с полимерным покрытием	
15	Отливы			оцинкованная сталь	
16	Элементы электрощитовой		RAL 5005	эмаль по металлу	

Пояснительная записка

Объект - 3-х этажное здание общественного назначения.

- наружные стены выполнены из кирпича;
 - крыша скатная, с мансардным этажом;
 - кровля - металлическая.
- Ниша над 3-м подъездом не остеклена.

Цель разработки колерного паспорта здания - средства размещения информации рекламных конструкций, приведение цветового решения к единому архитектурному внешнему виду. Все поверхности, подлежащие окраске очистить от старой штукатурки, краски, грязи, ржавчины и пр. Антикоррозийные работы следует выполнять в соответствии с требованиями СП 72.13330.2016 Защита строительных конструкций и сооружений от коррозии. Работы по отделке фасада необходимо выполнять в соответствии с требованиями СП 71.13330.2017 Изоляционные и отделочные покрытия. Актуализированная редакция СНиП 3.04.01-87, ТР 79-98 "Технические рекомендации по подготовке поверхностей наружных ограждающих конструкций жилых и общественных зданий под отделку при их реконструкции и ремонте", ТР 85-98 "Технические рекомендации по входному контролю качества материалов, применяемых для отделки фасадов".

Используемые при отделочных работах материалы должны иметь сертификаты соответствия. В соответствии с Градостроительным кодексом Российской Федерации и Решением Пермской городской думы от 18 декабря 2018г. №265 Об утверждении Правил благоустройства и содержания территории в городе Перми (с изменениями на 24 мая 2019г. и Постановлением администрации города Перми от 22.02.2017 № 130 «Об утверждении формы и порядка согласования паспорта внешнего облика объекта капитального строительства (колерный паспорт)» согласованные департаментом градостроительства и архитектуры администрации города Перми проекты колерных паспортов либо проекты изменений в колерные паспорта не являются разрешительной документацией на строительство, реконструкцию объекта капитального строительства; не являются правовым основанием на устройство пристроек, навесов, козырьков.

Инструкция

о порядке производства работ, связанных с окраской фасадов и всех наружных частей зданий, сооружений, строений, расположенных на территории города Перми

- Окраска фасадов и всех наружных частей зданий, сооружений, строений, ограждений, заборов, павильонов, киосков, ларьков и прочих объектов, расположенных на территории города Перми, может производиться лишь на основании колерного паспорта фасадов на ремонт и окраску, выдаваемых Департаментом градостроительства и архитектуры Администрации г.Перми.
- До начала процесса окраски здания или какого-либо сооружения должны быть произведены работы по капитальному ремонту всех без исключения наружных частей его, подлежащих окраске.
- До начала ремонта зданий, имеющих газосветную рекламу, сообщить рекламораспространителю о предстоящих работах на фасаде здания с целью сохранения вывесок либо их демонтажа.
- Полуразрушенные и разрушенные архитектурные художественно-скульптурные детали здания, карнизы, колонны, пилястры, капители, фризы, тяги, лепные украшения, барельефы, мозаика, художественная роспись подлежат обязательному восстановлению в своём первоначальном виде.
- Категорически запрещается производить окраску здания без предварительного восстановления указанных деталей.
- Металлические поверхности отдельных частей здания, чугунные решётки, перила балконов и лестниц, кронштейны, дверные и оконные приборы, архитектурно-художественные детали перед окраской очищаются от грязи, ржавчины, старой краски и покрываются вновь масляной краской.
- В соответствии с выданными образцами цвета (колерами) на окраску здания организация, производящая ремонт здания, составляет пробные образцы цвета, которые наносятся на видное место стены.
- Проверку и согласование пробного образца цвета (колера), а так же готовности поверхности стены и отдельных наружных частей здания к окраске производит уполномоченный представитель Департамента градостроительства и архитектуры Администрации г.Перми. Без указанной проверки и согласования производить окраску фасада категорически воспрещается.
- Домоуправления, организации или учреждения, производящие окраску и связанный с нею ремонт здания, несут полную ответственность за точное выполнение настоящей инструкции и привлекаются к ответственности за нарушения её.
- Цветовая гамма рекламоносителей должна гармонировать с основным колористическим решением фасадов здания.
- По всем вопросам, связанным с производством работ по покраске зданий, необходимо обращаться в Департамент градостроительства и архитектуры Администрации г.Перми. (ул.Сибирская, 15, каб. 316)

СОГЛАСОВАНО
Исполнитель начальника ДГА
г.Перми - главный архитектор
Д.Ю. Лапшин
2020

Карасев С.А.

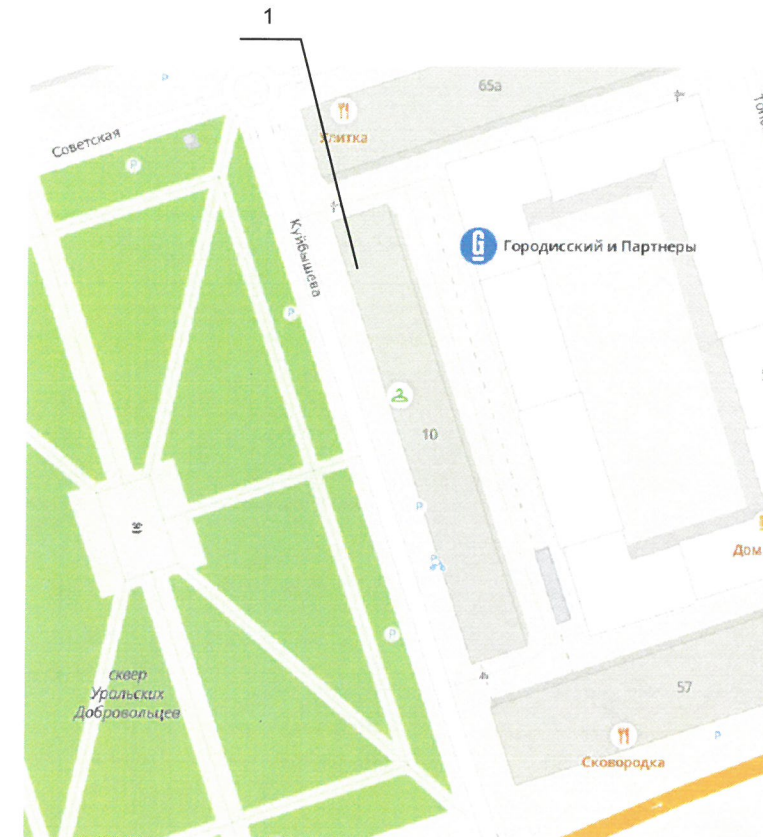
						30-10-2019-ПОФ			
						Колерный паспорт объекта капитального строительства по ул. Куйбышева, д. 10, Ленинский район, г. Пермь.			
Изм.	Кол.уч.	Лист	№ док.	Подп.	Дата	Здание общественного назначения	Стадия	Лист	Листов
ГИП	Березовская	39			02.20		п	2	9
Разраб.	Вихман				02.20	Общие данные (начало)	ООО "ПСК-59"		
Провер.	Березовская				02.20				

Ведомость ссылочных и прилагаемых документов

ОБОЗНАЧЕНИЕ	НАИМЕНОВАНИЕ	ПРИМЕЧАНИЕ
СП 72.13330.2016	Защита строительных конструкций и сооружений от коррозии	
СП 71.13330.2017	Изоляционные и отделочные покрытия. Актуализированная редакция СНиП 3.04.01-87	
ТР 79-98	Технические рекомендации по подготовке поверхностей наружных ограждающих конструкций жилых и общественных зданий под отделку при их реконструкции и ремонте	
ТР 85-98	Технические рекомендации по входному контролю качества материалов, применяемых для отделки фасадов	
Постановление Администрации г. Перми от 22.02.2017 №130	Об утверждении формы и порядка согласования паспорта внешнего облика объекта капитального строительства (колерного паспорта)	
Решение пермской городской думы от 18 декабря 2018 № 265 (в редакции от 24. 09. 2019 г.)	"Об утверждении Правил благоустройства и содержания территории города Перми и о признании утратившими силу отдельных решений ПГД (в ред. от 24.09.19)	
СЭД-22-01-05-13 от 02.04.2013	Колерный паспорт объекта капитального строительства по ул. Куйбышева, №10, Ленинского района г. Перми	Согласован 12.03.2014



Ситуационный план



Условные обозначения:

1- здание общественного назначения оп ул. Куйбышева,10

Инд. № подл. Подп. и дата. Взам. инб. №

30-10-2019-ПОФ					
Колерный паспорт объекта капитального строительства по ул. Куйбышева, д. 10, Ленинский район, г. Пермь.					
Изм.	Кол.уч.	Лист	№ док.	Подп.	Дата
ГИП		Березовская	ПК-59		02.20
Разраб.		Вихман			02.20
Провер.		Березовская			02.20
Здание общественного назначения				Стадия	Лист
				П	3
Общие данные (окончание)				ООО "ПСК-59"	

Главный фасад



Боковой фасад



Дворовой фасад



Боковой фасад



Инв. № подл.	Подп. и дата	Взам. инв. №

30-10-2019-ПОФ					
Колерный паспорт объекта капитального строительства по ул. Куйбышева, д. 10, Ленинский район, г. Пермь.					
Изм.	Кол. уч.	Лист	М. док.	Подп.	Дата
ГИП		Березовская			02.20
Разраб.		Вихман			02.20
Провер.		Березовская			02.20
Здание общественного назначения					Стадия
Существующее состояние фасадов (фотофиксация)					Лист
					Листов
					П
					4
					ООО "ПСК-59"



Примечание

В случае устройства или переустройства (перепланировки, ремонта, реконструкции) помещений общественного назначения их входных групп, в обязательном порядке предусмотреть мероприятия по обеспечению доступности данных помещений для маломобильных групп населения, включая инвалидов, использующих кресла-коляски и собак-проводников (далее-МГН) в соответствии с требованиями СП59.13330.2016 Свод правил. Доступность зданий и сооружений для маломобильных групп населения, актуализированная редакция СНиП 35-01-2001.

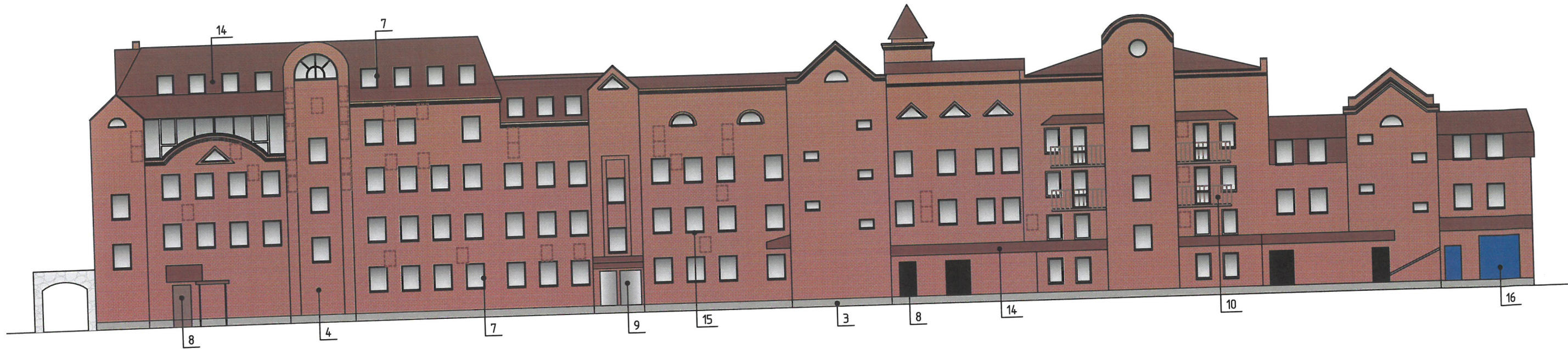
Данный свод правил касается функционально-планировочных элементов зданий и сооружений, их участков или отдельных помещений, доступных для МНГ (входные узлы, коммуникации, пути эвакуации, помещения и зоны обслуживания, а также их информационное и инженерное обустройство). В частности, лестницы при входах в общественные помещения должны дублироваться пандусами с уклоном более 1:20 (5%) или иными средствами подъема (подъемные платформы, лифты и т.д.). Согласно пунктам 5.1.2, 5.1.3 вышеуказанному своду правил наружные лестницы и пандусы должны иметь поручнис учетом технических требований к опорным стационарным устройствам по ГОСТ Р 51261; размеры входной площадки при открывании дверей наружу должны быть не менее 1,4x2,0 м или 1,5x1,85 м; размеры входной площадки с пандусом не менее 2,2x2,2 м.

Условные обозначения:

1 - позиция в соответствии с ведомостью отделки фасадов на листе 2

Согласовано
 Карасев Е.А. заместитель начальника ДГА
 г. Пермь - главный архитектор
 Д.Ю. Лапшин
 2020

						30-10-2019-ПОФ			
						Колерный паспорт объекта капитального строительства по ул. Куйбышева, д. 10, Ленинский район, г. Пермь.			
Изм.	Кол.уч.	Лист	№ док.	Подп.	Дата	Здание общественного назначения	Стадия	Лист	Листов
ГИП					02.20		п	5	
Разраб.					02.20	Главный фасад	000 "ПСК-59"		
Провер.					02.20				



Примечание

- К дополнительному оборудованию относятся: наружные блоки систем вентиляции и кондиционирования, вентиляционные и водосточные трубы, антенны, видеокамеры наружного наблюдения, почтовые ящики, кабельные линии, пристенные электрощиты, флажки и т.д.
- Размещение дополнительного оборудования, дополнительных элементов и устройств на фасадах объектов капитального строительства допускается при соблюдении следующих условий:
 - соответствие размещения дополнительного оборудования архитектурному решению фасадов, предусмотренному проектной документацией, в соответствии с которой осуществлено строительство (реконструкция) объекта с привязкой к единой (вертикальной, горизонтальной) системе осей фасадов;
 - единая горизонтальная ось - условная прямая линия, определяется как половина расстояния между верхним и нижним архитектурным элементом (окна, наличники, карниз, фриз и другие), выделяющимся (западающим, выступающим) из плоскости стены;
 - единая вертикальная ось - условная прямая линия, определяется как половина расстояния между границами одного архитектурного элемента (окна, двери, колонны), либо между двумя архитектурными элементами (окна, двери, колонны);
 - комплексное решение размещения оборудования - единое архитектурное и цветовое решение (в том числе: размер, форма, материал);
 - размещение дополнительного оборудования на архитектурных деталях, элементов декора, поверхностях с ценной архитектурной отделкой, а также крепление, ведущее к повреждению архитектурных поверхностей не допускаются

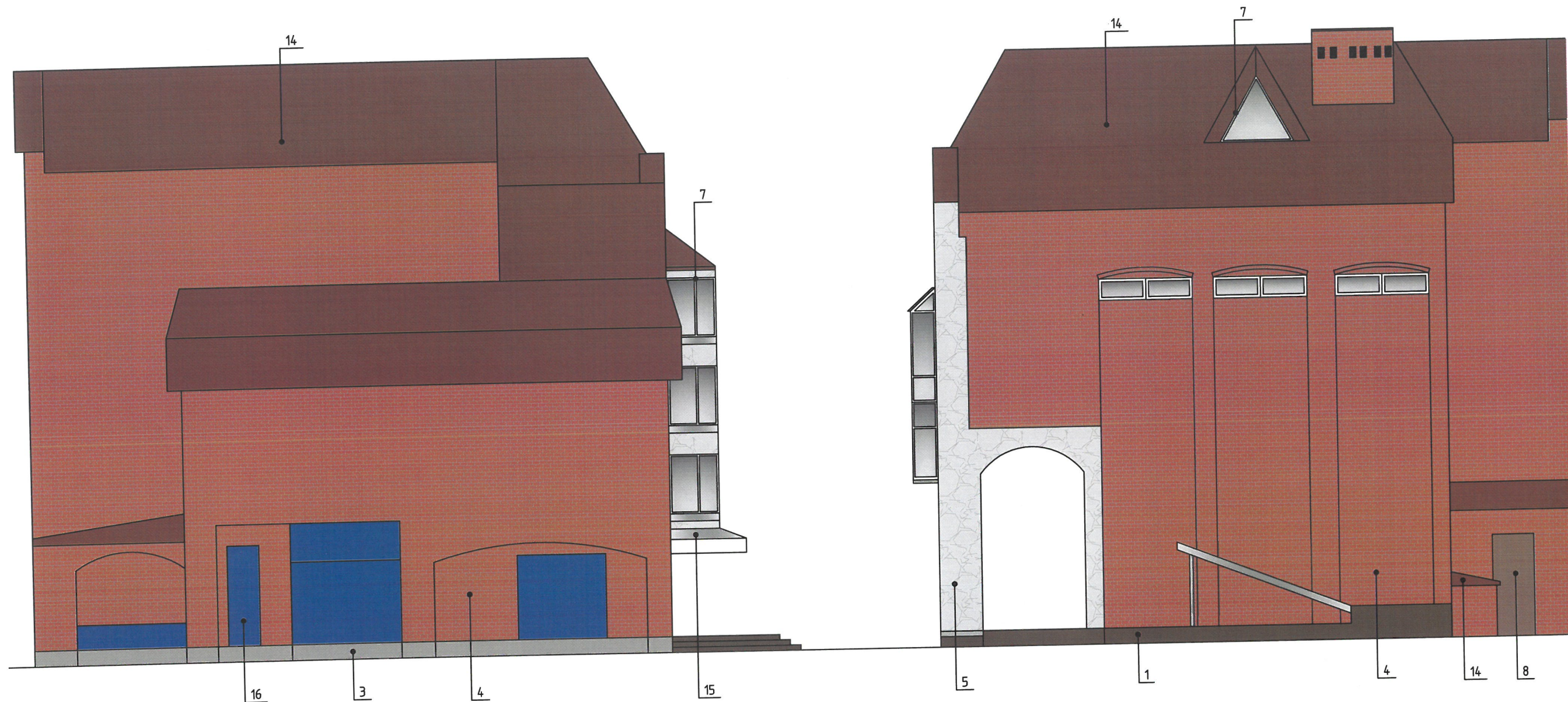
СОГЛАСОВАНО
 Карасев Е.И. заместитель начальника ДГА
 г. Пермь - главный архитектор
 К.Ю. Лапшин
 02.20 2020

Условные обозначения:

- [] - место для размещения дополнительного оборудования
- 1 - позиция в соответствии с ведомостью отделки фасадов на листе 2

						30-10-2019-ПОФ			
						Колерный паспорт объекта капитального строительства по ул. Куйбышева, д. 10, Ленинский район, г. Пермь.			
Изм.	Кол.уч.	Лист	№ док.	Подп.	Дата	Здание общественного назначения	Стадия	Лист	Листов
ГИП			Березовская		02.20		П	6	
Разраб.			Вихман		02.20				
Провер.			Березовская		02.20	Дворовой фасад			ООО "ПСК-59"
						Формат		А3	

Инв. № подл. | Подп. и дата | Взам. инв. №



Условные обозначения:

1 - позиция в соответствии с ведомостью отделки фасадов на листе 2

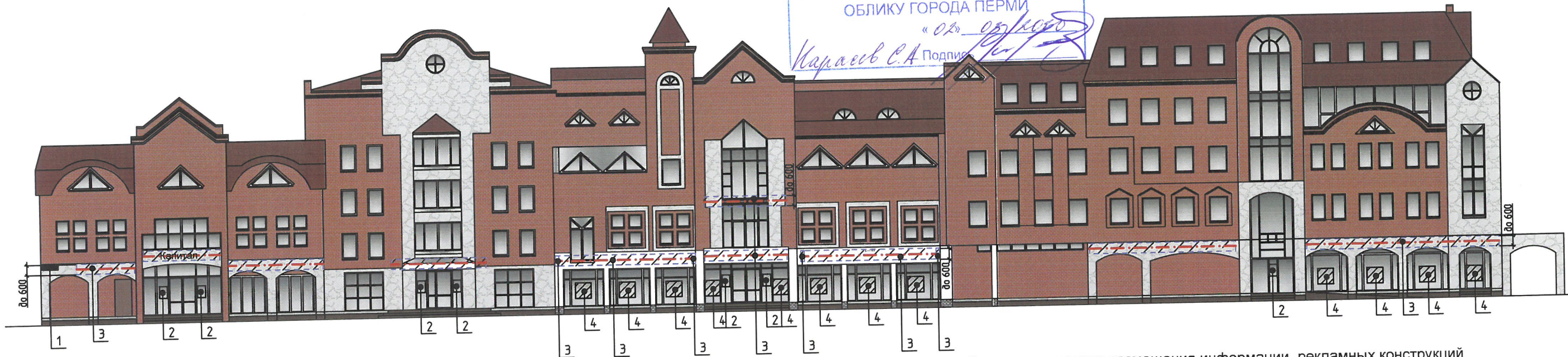
СОГЛАСОВАНО
 Карасев А.А. Главный архитектор
 Д.Ю. Лапшин
 2020.

					30-10-2019-ПОФ				
					Колерный паспорт объекта капитального строительства по ул. Куйбышева, д. 10, Ленинский район, г. Пермь.				
Изм.	Кол.уч.	Лист	№ док.	Подп.	Дата	Здание общественного назначения	Стадия	Лист	Листов
ГИП		Березовская			02.20		п	7	
Разраб.		Вихман			02.20	Боковые фасады	ООО "ПСК-59"		
Провер.		Березовская			02.20				

Формат А3

Инд. № подл.
 Подп. и дата
 Взам. инв. №

Управление архитектуры и городского дизайна
ДГА администрации г.Перми
СООТВЕТСТВУЕТ АРХИТЕКТУРНОМУ
ОБЛИКУ ГОРОДА ПЕРМИ
« 02.05.2019 »
Карасьев С.А. Подпись



Ведомость средств размещения информации, рекламных конструкций

ПРИМЕЧАНИЕ:

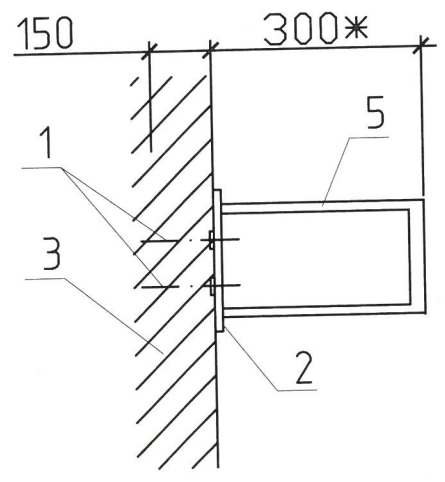
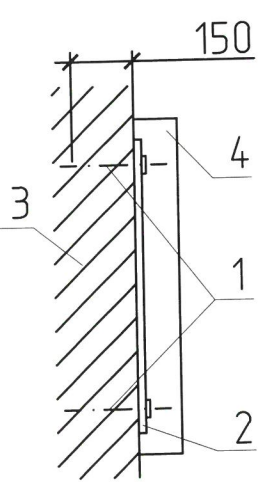
1. Единая горизонтальная ось - это условная прямая линия, относительно которой располагаются средства размещения информации. Местоположение оси на фасаде определяется как половина расстояния между верхним и нижним архитектурным элементом (окна, наличники, карниз, фриз и другие), выделяющимся (западающим, выступающим) из плоскости стены.
2. Размещение вывесок и рекламных конструкций должно осуществляться в границах места допустимого размещения средств размещения информации, рекламных конструкций, установленных данным колерным паспортом объекта капитального строительства.
3. Размещение вывесок по отношению к друг к другу, их конфигурация, наполненность информацией должны соответствовать Стандартным требованиям к вывескам, их размещению и эксплуатации (далее-Стандартные требования), утвержденным решением Пермской городской Думы от 18.12.2018 №265.
4. В случае, если планируемые к размещению вывески не соответствуют стандартным требованиям и действующему колерному паспорту, требуется внести изменения в колерный паспорт путем разработки нового колерного паспорта.
5. Максимальный размер информационных табличек 0,5x0,7 м (пункт 2.13 Стандартных требований).
6. Узлы крепления каждого типа средства размещения информации разрабатываются отдельным рабочим проектом.
7. В случае размещения рекламной конструкции на фасаде здания, строения, сооружения, такая конструкция должна быть отражена в составе нового колерного паспорта, а ее размещение должно осуществляться в соответствии с действующим порядком установки и эксплуатации рекламных конструкций на территории города Перми, утвержденным решением Пермской городской Думы, с последующим получением разрешения на установку и эксплуатацию рекламной конструкции в установленном порядке.

№	ТИП ОБЪЕКТА, МАТЕРИАЛ, СПОСОБЫ КРЕПЛЕНИЯ	ЦВЕТ	НАЛИЧИЕ ПОДСВЕТКИ
1	Указатель с наименованием улиц и номерами домов (зданий) (600x300 мм). Оргстекло, пластик, пленки	синий R-(0), G-(20), B-(120), белый	возможна подсветка
2	Информационная табличка - конструкция визуальной коммуникации, располагаемая у входной группы здания, строения, сооружения содержащая наименование организации (индивидуального предпринимателя), место нахождения (адрес) и режим работы, одиночная или модульная (см. примечание 5 на листе 7). Оргстекло, пластик, пленки	фирменные цвета	без подсветки
3	Вывеска - объемные буквы и/или логотипы без подложки на направляющих в цвет фасада на стене здания. панель-кронштейны. Металл, пластик, пленки	фирменные цвета	внешняя или внутренняя, светодиодами
4	Информация - не сплошная пленочная аппликация в виде текста или контурного изображения на стекле. Площадь выклейки - не более 30% от площади одного поля остекления. Самоклеющиеся пленки по стеклу или Вывеска - панно (постер или световой короб), размещенное в одном проеме за стеклом. Площадь панно - не более 50% от площади одного поля остекления (см. примечание 6 на листе 7). Металл, пластик, пленки или модульная	фирменные цвета	внешняя или внутренняя, светодиодами

Узел крепления объекта городской информации

Узел крепления панель-кронштейна

Условные обозначения



- ось размещения средств размещения информации, городской информации, рекламных конструкций
- ∠ Z ∠ место допустимого размещения средств размещения информации, рекламных конструкций
- 1 Анкерный болт D10, L=150 мм
- 2 Металлконструкция 200x200* мм
- 3 Стена здания
- 4 Объемная буква с подсветкой
- 5 Рама панель-кронштейна

30-10-2019-ПОФ				
Колерный паспорт объекта капитального строительства по ул. Куйбышева, д. 10, Ленинский район, г. Пермь.				
Изм.	Кол.уч.	Лист	№ док.	Дата
ГИП	Березовская	02	59	02.20
Разраб.	Вихман	07		20
Провер.	Березовская	02		20
Здание общественного назначения			Стадия	Лист
Размещение средств размещения информации, рекламных конструкций			п	8
			000 "ПСК-59"	

1, 11, 12	RAL 8011	C:	0	
		M:	36	
		Y:	54	
		K:	65	
		R:	90	
		G:	58	
		B:	41	

7	RAL 8016	C:	0	
		M:	38	
		Y:	50	
		K:	70	
		R:	76	
		G:	47	
		B:	38	

8	чёрный	C:	0	
		M:	0	
		Y:	0	
		K:	100	
		R:	0	
		G:	0	
		B:	0	

2, 5	RAL 7047	C:	0	
		M:	0	
		Y:	0	
		K:	18	
		R:	207	
		G:	208	
		B:	207	

7, 13	RAL 9010	C:	1	
		M:	0	
		Y:	4	
		K:	2	
		R:	247	
		G:	249	
		B:	239	

14	RAL 3004	C:	0	
		M:	72	
		Y:	63	
		K:	56	
		R:	112	
		G:	31	
		B:	41	

3	RAL 7030	C:	0	
		M:	0	
		Y:	7	
		K:	42	
		R:	147	
		G:	147	
		B:	136	

8	RAL 8002	C:	0	
		M:	34	
		Y:	47	
		K:	52	
		R:	123	
		G:	81	
		B:	65	

16	RAL 8012	C:	85	
		M:	47	
		Y:	0	
		K:	46	
		R:	21	
		G:	72	
		B:	137	

4	RAL 3016	C:	0	
		M:	63	
		Y:	70	
		K:	33	
		R:	172	
		G:	64	
		B:	52	

Карасев С.А.

 СОГЛАСОВАНО
 Главный архитектор
 Д.Ю. Лапшин
 03.03.2020

30-10-2019-ПОФ					
Колерный паспорт объекта капитального строительства по ул. Куйдышева, д. 10, Ленинский район, г. Пермь.					
Изм.	Кол.уч.	Лист	№ док.	Подп.	Дата
ГИП		Березовская			02.20
Разраб.		Вихман			02.20
Провер.		Березовская			02.20
Здание общественного назначения				Стадия	Лист
Эталоны колера				п	9
				ООО "ПСК-59"	

Инв. № подл.
 Подп. и дата
 Взам. инв. №