

ООО «ПЕРМАРХПРОЕКТ»

№ 059-22-04-26-503 от 31.01.2020  
Номер и дата входящего заявления о согласовании колерного паспорта (заполняется ДГА)

Заказчик: ООО «Ива-Девелопмент»

## ПАСПОРТ ВНЕШНЕГО ОБЛИКА ОБЪЕКТА КАПИТАЛЬНОГО СТРОИТЕЛЬСТВА (КОЛЕРНЫЙ ПАСПОРТ)

АДРЕС ОБЪЕКТА: г. Пермь, административный район Мотовилихинский  
улица Сапфирная, здание (строение) № 14 (блок-секция 1)

шифр: 878-18-ОФ

ГИП Ефимов Ефимов В.П.  
Гл.арх. Смирнов Смирнов С.А.

ПЕРМЬ 2020 г.

**Ведомость чертежей**

ЛИСТ	НАИМЕНОВАНИЕ	ПРИМЕЧАНИЯ
1	Общие данные (начало)	
2	Общие данные (продолжение)	
3	Существующее состояние фасадов	
4	Главный фасад (в осях 3-1)	
5	Дворовой фасад (в осях Б-В)	
6	Боковой фасад (в осях 1-3)	
7	Боковой фасад (в осях Г-Б)	
8	Размещение средств размещения информации, рекламных конструкций (фасад в осях 3-1)	
9	Размещение средств размещения информации, рекламных конструкций (фасад в осях Б-В)	
10	Размещение средств размещения информации, рекламных конструкций (фасад в осях Г-Б)	
11	Эталоны колеров	

**Ведомость отделки фасадов**

ПОЗ.	ЭЛЕМЕНТ ФАСАДА	ЭТАЛОН ЦВЕТА	ОБОЗНАЧ.	ВИД ОТДЕЛКИ	ПРИМ.
1	Основное поле стен		RAL 050 30 20 D2 DESIGN	Керамогранит матовый/глянцевый, 600x600 мм	
2	Декоративные вставки на фасаде		RAL 000 30 00 D2 DESIGN	Керамогранит	
3	Декоративные вставки на фасаде (внутренние стены лестниц в тех. эт.)		RAL 210 60 40 D2 DESIGN	Декоративная штукатурка с покраской фасадной краской	
4	Профили оконных блоков, остекленных дверей	базальтово-серый	RAL 7012	Металлопластик, ламинирование пленкой ПВХ	
5	Переплеты остекленных лоджий, витражей	базальтово-серый	RAL 7012	Алюминиевый профиль, ламинированный пленкой ПВХ	
6	Ограждения на неостекленных лоджиях		RAL 210 60 40 D2 DESIGN	Атмосферостойкая краска по металлу	
7	Ограждения лестниц в тех.этажах, террасах, на остекленных лоджиях, кровли, металлические козырьки	базальтово-серый	RAL 7012	Атмосферостойкая краска по металлу	
8	Отделка стен в остекленных лоджиях		RAL 060 70 10 D2 DESIGN	Декоративная штукатурка с покраской фасадной краской	
9	Облицовка торцов и низа плит лоджий, нависающих частей зданий		RAL 210 60 40 D2 DESIGN	Штукатурка с покраской фасадной краской	
10	Двери входов в тех. этажах, входов на крышу	базальтово-серый	RAL 7012	Атмосферостойкая краска по металлу	
11	Откосы окон, балконных дверей	базальтово-серый	RAL 7012	Гладкий металлический лист с полимерным покрытием.	Окраска в заводских условиях
12	Остекление в части витража		RAL 000 30 00 D2 DESIGN	Стеклит под цвет керамогранита	Соответств. поз. 2 наст. ведомости
13	Отделка стен выходящих на террасу, приямки		RAL 080 80 05 D2 DESIGN	Декоративная штукатурка с покраской фасадной краской	
14	Козырек над входной группой		RAL 210 60 40 D2 DESIGN	Зашивка листовыми материалами по металлокаркасу	Последующая покраска фасадными красками
15	Козырек над террасами	базальтово-серый	RAL 7012	Металлический оцинкованный лист с полимерным покрытием	Окраска в заводских условиях

**Пояснительная записка**

**Объект капитального строительства** - строящееся 9-этажное здание (блок-секция № 1) разноэтажного многоквартирного жилого комплекса.

**Год постройки:** 2019-настоящее время.

**Ранее разработанные колерные паспорта:** нет.

**Нахождение в границах зон объектов культурного наследия:** нет

Здание монолитно-каркасного типа.

Материал наружных стен: вентилируемый навесной фасад с облицовкой керамогранитом.

Тип кровли: плоская рулонная с внутренним водостоком.

Стены лоджий и балконов квартир: минеральная декоративно-защитная штукатурка «КНАУФ» Диамант короед 2.5" с покраской фасадными красками.

Оконные блоки: 2-камерные стеклопакеты ПВХ по ГОСТ 23166-9.

Дверные блоки (наружные и внутренние двери входной группы в подъезды): алюминиевые из светопрозрачных конструкций.

**Настоящим колерным паспортом:**

- уточняются виды и места размещения средств размещения информации.

**Раздел «Архитектурно-художественная подсветка» для данного объекта капитального строительства не разрабатывается.**

В соответствии с Градостроительным кодексом Российской Федерации и Постановлением администрации города Перми от 22.02.2017 № 130 «Об утверждении формы и Порядка согласования паспорта внешнего облика объекта капитального строительства (колерного паспорта)» согласованные департаментом градостроительства и архитектуры администрации города Перми колерные паспорта не являются разрешительной документацией на строительство, реконструкцию объекта капитального строительства; не являются правовым основанием на устройство пристроек, навесов, козырьков.

Предметом согласования данного колерного паспорта являются: принятые цветовые решения элементов фасада, применяемые материалы существующего объекта недвижимости, а также определение возможных типов средств размещения информации, рекламных конструкций на нем.

Вывески, не приведенные в соответствие Стандартным требованиям к вывескам, их размещению и эксплуатации и не зафиксированные в паспорте внешнего облика объекта капитального строительства (колерном паспорте), на территории города Перми, подлежат демонтажу, с последующей оплатой демонтажа, перемещения, хранения владельцем вывески, в случае, если владелец вывески известен, а в случае если неизвестен - владельцем здания, строения, сооружения, помещения, расположенного в здании, строении.

Размещение рекламных конструкций на фасаде здания, строения, сооружения должно осуществляться в соответствии с решением Пермской городской Думы, регулирующим порядок установки и эксплуатации рекламных конструкций на территории города Перми (пункт 11.4. Решения Пермской городской Думы «Об утверждении Правил благоустройства территории города Перми и о признании утратившими силу отдельных решений Пермской городской Думы» от 18.12.2018 № 265).



Взам.инв.№  
Подпись и дата  
Инв.№ подл.

						878-18-ОФ			
						Колерный паспорт объекта капитального строительства по ул. Сапфирной, 14 в Мотовилихинском районе г. Перми			
Изм.	Кол.уч	Лист	№ док.	Подпись	Дата	9-этажный многоквартирный жилой дом (блок-секция 1)	Стадия	Лист	Листов
							П	1	11
Гл. арх.	Ефимов			<i>Ефимов</i>	02.20	Общие данные (начало)	ООО «ПЕРМАРХПРОЕКТ»		
ГИП	Смирнов			<i>Смирнов</i>	02.20				

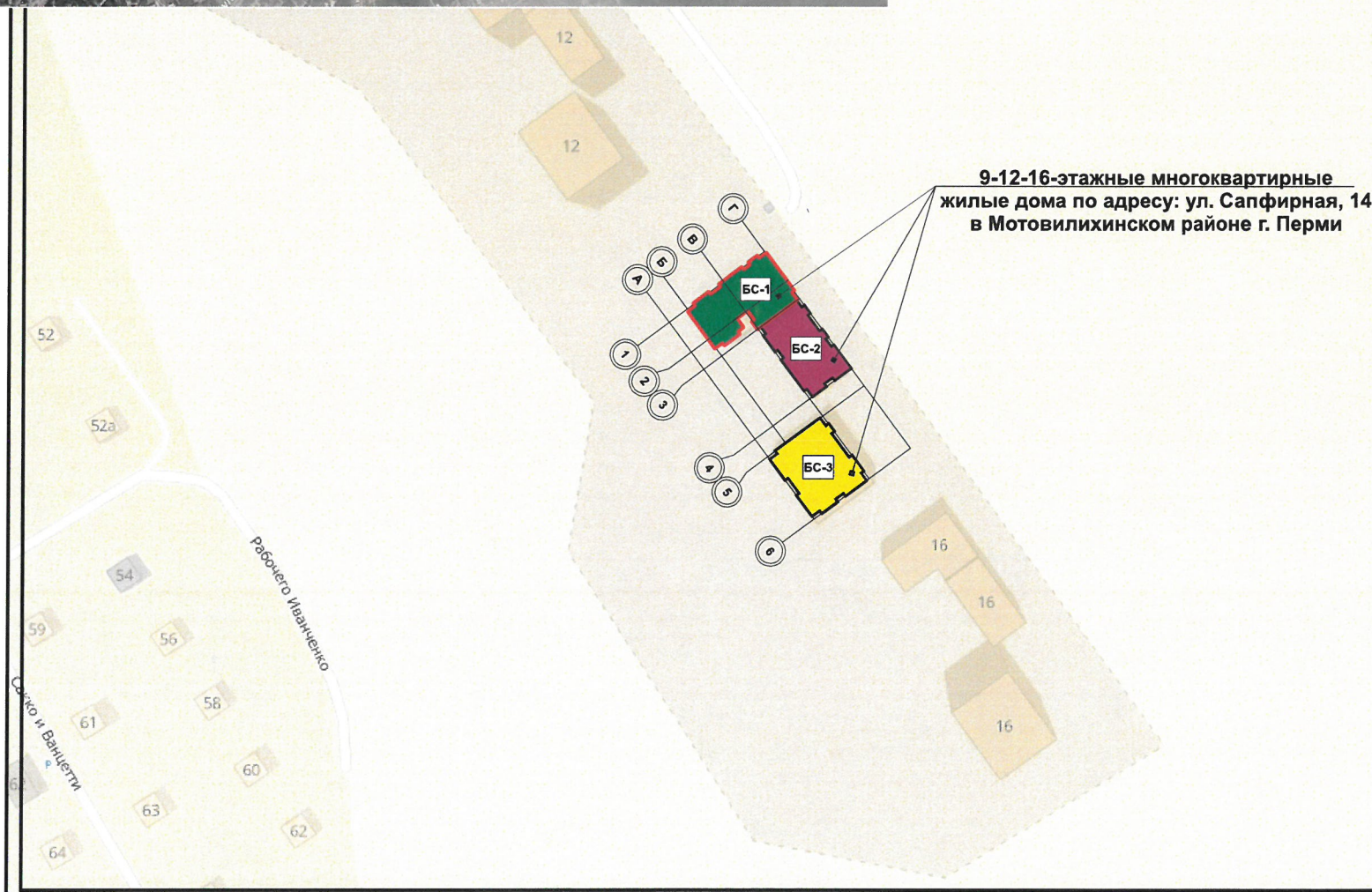
**Инструкция о порядке производства работ,  
связанных с окраской фасадов и всех наружных частей зданий,  
сооружений, строений, расположенных на территории города Перми**

- Окраска (отделка) фасадов и всех наружных частей зданий, сооружений, строений, ограждений, заборов, павильонов, киосков, ларьков и прочих объектов, расположенных на территории города Перми, может производиться лишь на основании паспорта внешнего облика объекта капитального строительства (колерного паспорта), согласованного департаментом градостроительства и архитектуры администрации г. Перми (далее - ДГА).
- До начала процесса окраски (отделки) здания или какого-либо сооружения должны быть произведены работы по капитальному ремонту всех без исключения наружных частей его, подлежащих окраске.
- До начала ремонта зданий, имеющих газосветовую рекламу, сообщить рекламораспространителю о предстоящих работах на фасаде здания с целью сохранения вывесок либо их демонтажу.
- Полуразрушенные и разрушенные архитектурные художественно-скульптурные детали здания, карнизы, колонны, пилястры, капители, фризы, тяги, лепные украшения, барельефы, мозаика, художественная роспись подлежат обязательному восстановлению в своем первоначальном виде. Категорически запрещается производить окраску здания без предварительного восстановления указанных деталей.
- Металлические поверхности отдельных частей здания, чугунные решетки, перила балконов и лестниц, кронштейны, дверные и оконные приборы, архитектурно-художественные детали перед окраской очищаются от грязи, ржавчины, старой краски и покрываются вновь лишь масляной краской.
- В соответствии с выданными образцами цвета (колерами) на окраску (отделку) здания организация, производящая ремонт здания, составляет пробные образцы цвета, которые наносятся на видное место стены.
- Проверку и согласование пробного образца цвета (колера), а также готовности поверхности стены и отдельных наружных частей здания к окраске производит уполномоченный представитель ДГА г. Перми. Без указанной проверки и согласования производить окраску (отделку) фасада категорически запрещается.
- Домоуправления, организации и учреждения, производящие окраску (отделку) и связанный с нею ремонт здания, несут полную ответственность за точное выполнение настоящей инструкции и привлекаются к ответственности за её нарушение.
- Цветовая гамма средств размещения информации должна гармонировать с основным колористическим решением фасадов здания.
- По всем вопросам, связанным с производством работ, необходимо обращаться в ДГА по адресу: г. Пермь, ул. Сибирская, 15, каб. 315, тел. 212-76-98.

**Условные обозначения:**

 блок-секция 1, для которой производится разработка настоящего колерного паспорта

**Ситуационный план**



**Ведомость ссылочных и прилагаемых документов**

ОБОЗНАЧЕНИЕ	НАИМЕНОВАНИЕ	ПРИМЕЧАНИЕ
	<u>Ссылочные документы</u>	
Постановление администрации г. Перми от 22.02.2017 № 130 (ред. от 12.11.2019)	«Об утверждении формы и Порядка согласования паспорта внешнего облика объекта капитального строительства (колерного паспорта)»	
Решение Пермской городской Думы от 18.12.2018 № 265 (ред. от 24.09.2019)	Правила благоустройства территории города Перми и о признании утратившими силу отдельных решений Пермской городской Думы	

						878-18-ОФ			
						Колерный паспорт объекта капитального строительства по ул. Сапфирной, 14 в Мотовилихинском районе г. Перми			
Изм.	Кол.уч	Лист	№ док.	Подпись	Дата	9-этажный многоквартирный жилой дом (блок-секция 1)	Стадия	Лист	Листов
							П	2	11
						Общие данные (продолжение)	ООО «ПЕРМАРХПРОЕКТ»		
Гл. арх.		Ефимов		<i>Ефимов</i>	02.20				
ГИП		Смирнов		<i>Смирнов</i>	02.20				

Взам. инв. №	
Подпись и дата	
Инв. № подл.	

ГЛАВНЫЙ ФАСАД (В ОСЯХ 3-1)



ГЛАВНЫЙ ФАСАД (В ОСЯХ 3-1)



БОКОВОЙ ФАСАД (В ОСЯХ 1-3) И ДВОРОВОЙ ФАСАД (В ОСЯХ Б-Г)



Инд. № подл. Подпись и дата. Взам. инв. №

						878-18-ОФ			
						Коперный паспорт объекта капитального строительства по ул. Сапфирной, 14 в Мотовилихинском районе г. Перми			
Изм.	Кол.уч	Лист	№ док.	Подпись	Дата	9-этажный многоквартирный жилой дом (блок-секция 1)	Стадия	Лист	Листов
							П	3	11
Гл. арх.		Ефимов		<i>Ефимов</i>	02.20	Существующее состояние фасадов	ООО «ПЕРМАРХПРОЕКТ»		
ГИП		Смирнов		<i>Смирнов</i>	02.20				



**Условные обозначения**

1 - выноска и номер позиции согласно ведомости отделки фасадов на листе 1

**Условия переустройства входных групп**

1. В случае, если наружные лестницы при дополнительно устроенных входах в общественные помещения здания выходят за границы предоставленного земельного участка и красные линии квартала, то устройство дополнительных или переустройство существующих входных групп требует получения разрешения в установленном порядке;
2. В случае устройства или переустройства (перепланировки, ремонта, реконструкции) помещений общественного назначения, их входных групп в обязательном порядке должны быть предусмотрены мероприятия по обеспечению доступности данных помещений для маломобильных групп населения, включая инвалидов, использующих кресла-коляски и собак-проводников (далее-МГН) в соответствии с требованиями СП 59.13330.2016 Свод правил. Доступность зданий и сооружений для маломобильных групп населения. Данный свод правил касается функционально-планировочных элементов зданий и сооружений, их участков или отдельных помещений, доступных для МГН (входные узлы, коммуникации, пути эвакуации, помещения и зоны обслуживания, а также их информационное и инженерное обустройство). В частности, лестницы при входах в общественные помещения должны дублироваться пандусами с уклоном не более 1:20 (5%) или иными средствами подъема (подъемные платформы, лифты и т.д.). Согласно вышеуказанному Своду правил наружные лестницы и пандусы должны иметь поручни с учетом технических требований к опорным стационарным устройствам по ГОСТ Р 51261; размеры входной площадки при открывании дверей наружу должны быть не менее 1,4 x 2,0 или 1,5 x 1,85; размеры входной площадки с пандусом не менее 2,2x2,2м.

СОГЛАСОВАНО  
 1<sup>й</sup> заместитель начальника ДГА  
 г. Перми - главный архитектор  
 Д.Ю. Лапшин  
 " 19 " 02 2020

**Примечание:**

1. Условия размещения дополнительного оборудования см. на листе 6.

						878-18-ОФ			
						Колерный паспорт объекта капитального строительства по ул. Сапфирной, 14 в Мотовилихинском районе г. Перми			
Изм.	Кол.уч	Лист	№док.	Подпись	Дата	9-этажный многоквартирный жилой дом (блок-секция 1)	Стадия	Лист	Листов
							П	4	11
Гл. арх.		Ефимов		<i>Ефимов</i>	02.20	Главный фасад (в осях 3-1)	ООО «ПЕРМАРХПРОЕКТ»		
ГИП		Смирнов		<i>Смирнов</i>	02.20				



**Условные обозначения**

1 - выноска и номер позиции согласно ведомости отделки фасадов на листе 1

**Условия размещения дополнительного оборудования**

1. К дополнительному оборудованию относятся: наружные блоки систем вентиляции и кондиционирования, вентиляционные и водосточные трубы; антенны; видеокамеры наружного наблюдения; почтовые ящики; кабельные линии, пристенные электрощиты; флажки и так далее;

2. Размещение дополнительного оборудования, дополнительных элементов и устройств на фасадах объектов капитального строительства допускается при соблюдении следующих условий:

-соответствие размещения дополнительного оборудования архитектурному решению фасадов, предусмотренному проектной документацией, в соответствии с которой осуществлено строительство (реконструкция) Объекта, с привязкой к единой (вертикальной, горизонтальной) системе осей фасадов;

-единая горизонтальная ось - условная прямая линия. Определяется как половина расстояния между верхним и нижним архитектурным элементом (окна, наличники, карниз, фриз и другие), выделяющимся (западающим, выступающим) из плоскости стены;

-единая вертикальная ось - условная прямая линия. Определяется как половина расстояния между границами одного архитектурного элемента (окна, двери, колонны) либо между двумя архитектурными элементами (окна, двери, колонны);

-комплексное решение размещения оборудования - единое архитектурное и цветовое решение (в том числе размер, форма, материал);

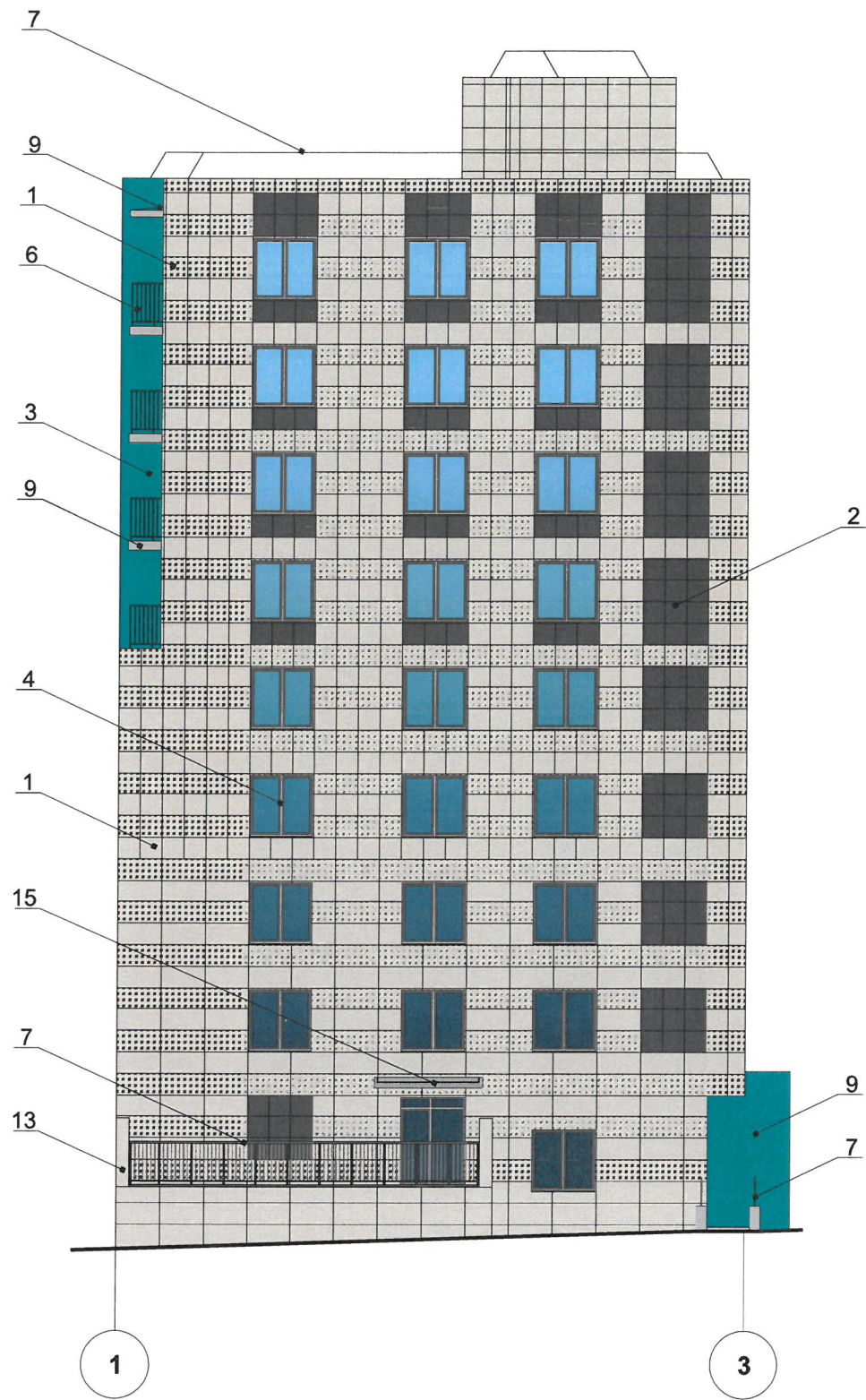
-размещение дополнительного оборудования на архитектурных деталях, элементах декора, поверхностях с ценной архитектурной отделкой, а также крепление, ведущее к повреждению архитектурных поверхностей, не допускаются.

СОГЛАСОВАНО  
1<sup>й</sup> заместитель начальника ДГА  
г. Перми - главный архитектор  
Д.Ю. Лапшин  
19.02.2020

**Примечание:**

1. Условия переустройства входных групп см. на листе 4.

						878-18-ОФ			
						Колерный паспорт объекта капитального строительства по ул. Сапфирной, 14 в Мотовилихинском районе г. Перми			
Изм.	Кол.уч	Лист	Недок.	Подпись	Дата	9-этажный многоквартирный жилой дом (блок-секция 1)	Стадия	Лист	Листов
							П	5	11
Гл. арх.		Ефимов		<i>Ефимов</i>	02.20	Дворовой фасад (в осях Б-В)	ООО «ПЕРМАРХПРОЕКТ»		
ГИП		Смирнов		<i>Смирнов</i>	02.20				



**Условные обозначения**

1 - выноска и номер позиции согласно ведомости отделки фасадов на листе 1

**Условия переустройства входных групп**

1. В случае, если наружные лестницы при дополнительно устроенных входах в общественные помещения здания выходят за границы предоставленного земельного участка и красные линии квартала, то устройство дополнительных или переустройство существующих входных групп требует получения разрешения в установленном порядке;
2. В случае устройства или переустройства (перепланировки, ремонта, реконструкции) помещений общественного назначения, их входных групп в обязательном порядке должны быть предусмотрены мероприятия по обеспечению доступности данных помещений для маломобильных групп населения, включая инвалидов, использующих кресла-коляски и собак-проводников (далее-МГН) в соответствии с требованиями СП 59.13330.2016 Свод правил. Доступность зданий и сооружений для маломобильных групп населения. Данный свод правил касается функционально-планировочных элементов зданий и сооружений, их участков или отдельных помещений, доступных для МГН (входные узлы, коммуникации, пути эвакуации, помещения и зоны обслуживания, а также их информационное и инженерное обустройство). В частности, лестницы при входах в общественные помещения должны дублироваться пандусами с уклоном не более 1:20 (5%) или иными средствами подъема (подъемные платформы, лифты и т.д.). Согласно вышеуказанному Своду правил наружные лестницы и пандусы должны иметь поручни с учетом технических требований к опорным стационарным устройствам по ГОСТ Р 51261; размеры входной площадки при открывании дверей наружу должны быть не менее 1,4 x 2,0 или 1,5 x 1,85; размеры входной площадки с пандусом не менее 2,2x2,2м.

**Примечание:**

1. Условия размещения дополнительного оборудования см. на листе 5.



Взам. инв. №	
Подпись и дата	
Инв. № подл.	

						878-18-ОФ			
						Колерный паспорт объекта капитального строительства по ул. Сапфирной, 14 в Мотовилихинском районе г. Перми			
Изм.	Кол.уч	Лист	Недок.	Подпись	Дата	9-этажный многоквартирный жилой дом (блок-секция 1)	Стадия	Лист	Листов
							П	6	11
Гл. арх.		Ефимов		<i>Ефимов</i>	02.20	Боковой фасад (в осях 1-3)	ООО «ПЕРМАРХПРОЕКТ»		
ГИП		Смирнов		<i>Смирнов</i>	02.20				





### Ведомость средств размещения информации, рекламных конструкций

Поз.	Тип объекта, материал, способы крепления	Цвет (с указанием RAL)	Наличие подсветки
1	Объёмные буквы и/или логотипы, без «подложки» на металлических направляющих в цвет фасада. Оргстекло, металл, пластик	Фирменные цвета	Внутренняя или контурная подсветка
2	Консольная конструкция (панель-кронштейн)	Фирменные цвета	Внутренняя или контурная подсветка
3	Информационная табличка с режимом работы. Оргстекло, металл, пластик	Фирменные цвета	Внутренняя или контурная подсветка
4	Информация на остеклении в виде выклейки *. Пленка ПВХ.	Фирменные цвета	Внутренняя или контурная подсветка
5	Указатель с номером подъезда и квартир. Оргстекло, металл, пластик.	Фирменные цвета	Внутренняя подсветка по усмотрению
6	Указатель с наименованием улицы и номером дома (здания). Оргстекло, металл, пластик.	R-(0), G-(20), B-(120) / Белый	Внутренняя подсветка по усмотрению

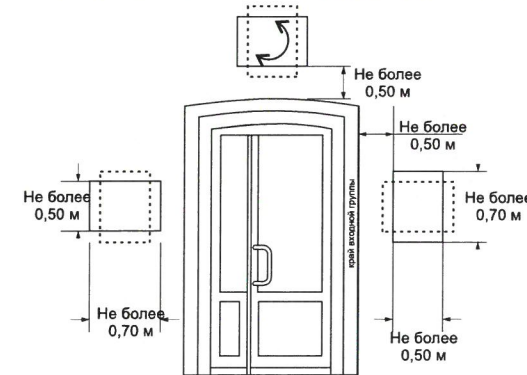
#### Примечание

\* При размещении в одном здании более 3 организаций (индивидуальных предпринимателей) информационные таблички различных организаций (индивидуальных предпринимателей) заменяются на сгруппированные модульные таблички одного размера по высоте и ширине, на которых размещаются графические и текстовые части с указанием фактического нахождения организаций (индивидуальных предпринимателей) (пункт 3.18. Стандартных требований).

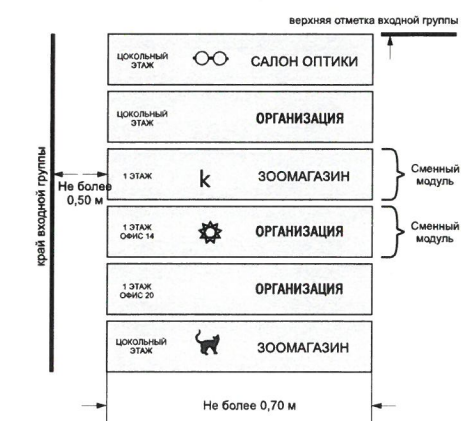
\*\* Непосредственно на остеклении витрины допустимо сплошное написание информации, состоящей из графической и (или) текстовой частей, занимающей не более 30 % площади одного членения поля остекления (пункт 3.13. Стандартных требований).

Сплошные вывески в витринах и на остеклении оконных, дверных полотен не должны превышать по высоте половину высоты витрины и остекления оконных, дверных полотен, а по ширине - половину ширины витрины и остекления оконных, дверных полотен и должны отступать от остекления не менее чем на 0,15 м (пункт 3.14. Стандартных требований).

#### Пример информационных табличек



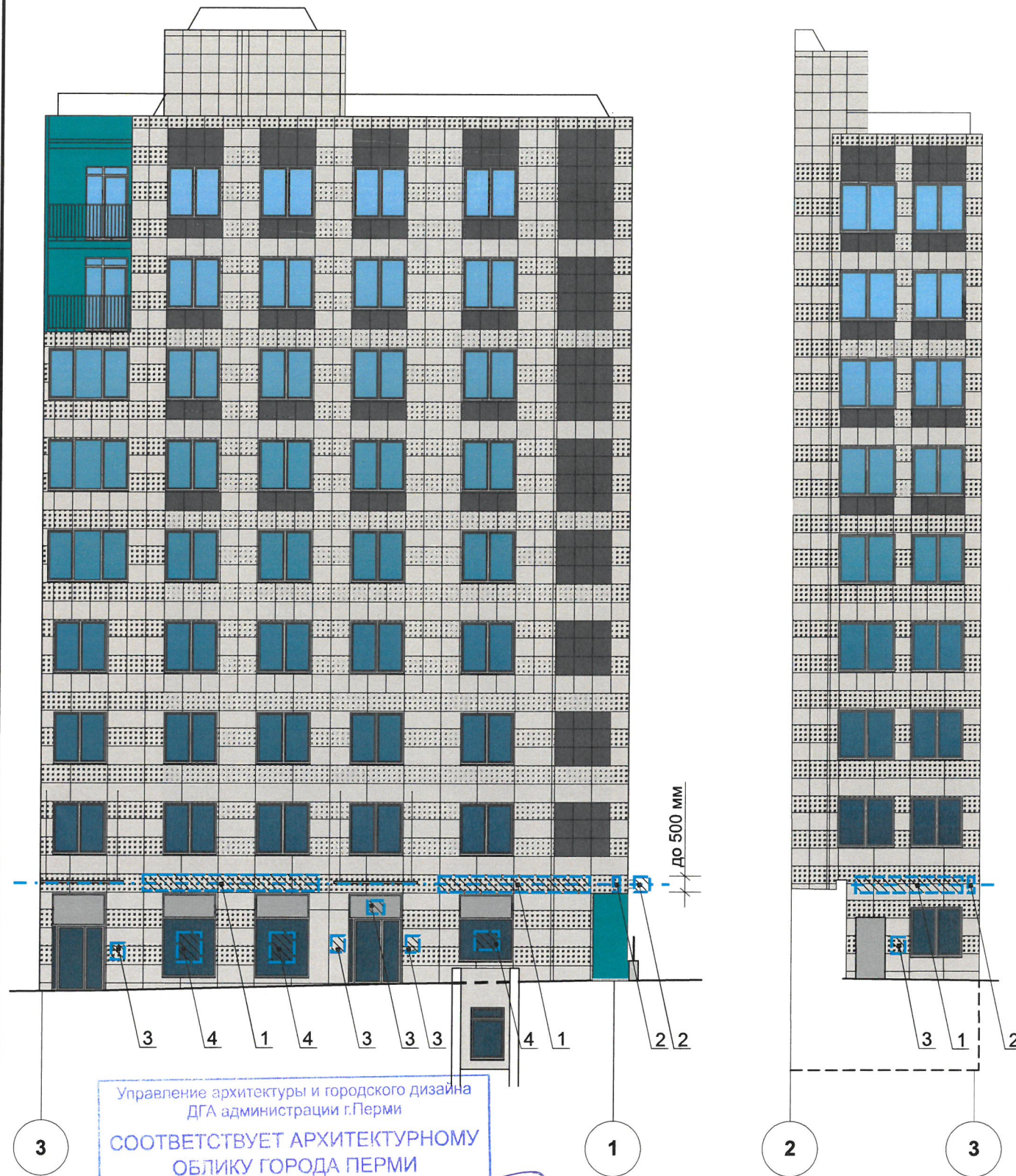
#### Пример сгруппированных модульных табличек



#### Примечание:

1. Условия размещения средств размещения информации, рекламных конструкций см. на листе 9

						878-18-ОФ			
						Колерный паспорт объекта капитального строительства по ул. Сапфирной, 14 в Мотовилихинском районе г. Перми			
Изм.	Кол.уч	Лист	№ док.	Подпись	Дата	9-этажный многоквартирный жилой дом (блок-секция 1)	Стадия	Лист	Листов
							П	8	11
Гл. арх.	Ефимов			<i>Ефимов</i>	02.20	Размещение средств размещения информации, рекламных конструкций (фасад в осях 3-1; 2-3)	ООО «ПЕРМАРХПРОЕКТ»		
ГИП	Смирнов			<i>Смирнов</i>	02.20				



Управление архитектуры и городского дизайна  
ДГА администрации г.Перми  
**СООТВЕТСТВУЕТ АРХИТЕКТУРНОМУ  
ОБЛИКУ ГОРОДА ПЕРМИ**  
«19» 02.2020  
Подпись *[Signature]*

#### Условные обозначения

- ось размещения средств размещения информации, рекламных конструкций
- место допустимого размещения средств размещения информации, рекламных конструкций
- выноска и номер позиции согласно Ведомости средств размещения информации, рекламных конструкций

Взам.инв.№

Подпись и дата

Инв.№ подп.

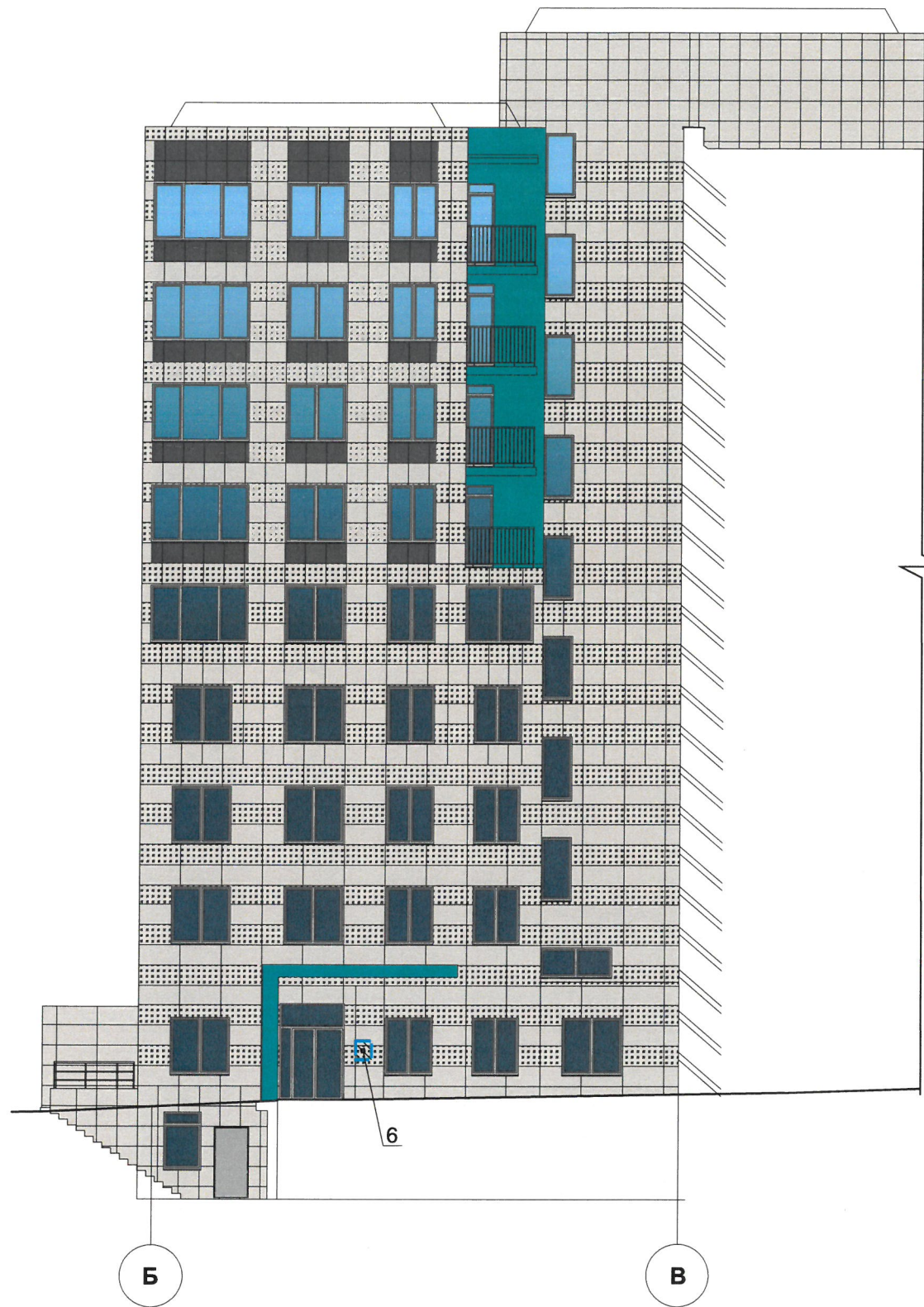
**Условия размещения средств размещения информации, рекламных конструкций.**

1. Средства размещения информации располагаются относительно условной прямой линии - единой горизонтальной оси. Местоположение оси на фасаде определяется как половина расстояния между верхним и нижним архитектурным элементом (окна, наличники, карниз, фриз и др.), выделяющимися (западающим, выступающим) из плоскости стены.
2. Размещение вывесок и рекламных конструкций должно осуществляться в границах места допустимого размещения средств размещения информации, рекламных конструкций, установленных данным колерным паспортом объекта капитального строительства.
3. Размещение вывесок по отношению друг к другу, их конфигурация, наполненность информацией должны соответствовать Стандартным требованиям к вывескам, их размещению и эксплуатации (далее - Стандартные требования), утвержденным Решением Пермской городской Думы от 18.12.2018 № 265.
4. В случае, если планируемые к размещению вывески не соответствуют Стандартным требованиям и действующему колерному паспорту, требуется внесение изменений в колерный паспорт путем разработки нового колерного паспорта.
5. Максимальный размер информационных табличек - 0,5 м x 0,7 м (пункт 2.13. Стандартных требований).
6. Узел крепления каждого типа объекта информации разрабатывается отдельным рабочим проектом.
7. В случае размещения рекламной конструкции на фасаде здания, строения, сооружения, такая конструкция должна быть отражена в составе нового колерного паспорта, а ее размещение должно осуществляться в соответствии с действующим порядком установки и эксплуатации рекламных конструкций на территории города Перми, утвержденным решением Пермской городской Думы, с последующим получением разрешения на установку и эксплуатацию рекламной конструкции в установленном порядке.
8. На фасаде каждого здания, независимо от назначения и формы собственности, должны быть установлены указатели с наименованиями улиц и номерами домов (зданий): размещение указателей с наименованиями улиц и номерами домов (зданий), а также указателей номеров квартир, расположенных в подъезде многоквартирного дома, обеспечивают организации, осуществляющие содержание дома (здания), при их отсутствии - владельцы таких домов (зданий) или помещений, расположенных в них (пункт 11.4.2.1 Правил благоустройства территории города Перми и о признании утратившими силу отдельных решений Пермской городской Думы, утвержденных решением Пермской городской Думы от 18.12.2018 № 265).

**Схема компоновки объемных букв и/или логотипов, знаков относительно оси размещения средств размещения информации**



Управление архитектуры и городского дизайна  
ДГА администрации г.Перми  
**СООТВЕТСТВУЕТ АРХИТЕКТУРНОМУ  
ОБЛИКУ ГОРОДА ПЕРМИ**  
«19» 02.2020  
Подпись *[Signature]*



**Условные обозначения**

- - - - - ось размещения средств размещения информации, рекламных конструкций
- ▨ место допустимого размещения средств размещения информации, рекламных конструкций
- 4 - выноска и номер позиции согласно Ведомости средств размещения информации, рекламных конструкций на листе 8.

						878-18-ОФ			
						Колерный паспорт объекта капитального строительства по ул. Сапфирной, 14 в Мотовилихинском районе г. Перми			
Изм.	Кол.уч	Лист	Недок.	Подпись	Дата	9-этажный многоквартирный жилой дом (блок-секция 1)	Стадия	Лист	Листов
				<i>[Signature]</i>	02.20		П	9	11
				<i>[Signature]</i>	02.20	Размещение средств информации, рекламных конструкций (фасад в осях Б-В)	ООО «ПЕРМАРХПРОЕКТ»		

**Условия размещения средств размещения информации, рекламных конструкций.**

1. Средства размещения информации располагаются относительно условной прямой линии - единой горизонтальной оси. Местоположение оси на фасаде определяется как половина расстояния между верхним и нижним архитектурным элементом (окна, наличники, карниз, фриз и др.), выделяющимися (западающим, выступающим) из плоскости стены.
2. Размещение вывесок и рекламных конструкций должно осуществляться в границах места допустимого размещения средств размещения информации, рекламных конструкций, установленных данным колерным паспортом объекта капитального строительства.
3. Размещение вывесок по отношению друг к другу, их конфигурация, наполненность информацией должны соответствовать Стандартным требованиям к вывескам, их размещению и эксплуатации (далее - Стандартные требования), утвержденным Решением Пермской городской Думы от 18.12.2018 № 265.
4. В случае, если планируемые к размещению вывески не соответствуют Стандартным требованиям и действующему колерному паспорту, требуется внесение изменений в колерный паспорт путем разработки нового колерного паспорта.
5. Максимальный размер информационных табличек - 0,5 м x 0,7 м (пункт 2.13. Стандартных требований).
6. Узел крепления каждого типа объекта информации разрабатывается отдельным рабочим проектом.
7. В случае размещения рекламной конструкции на фасаде здания, строения, сооружения, такая конструкция должна быть отражена в составе нового колерного паспорта, а ее размещение должно осуществляться в соответствии с действующим порядком установки и эксплуатации рекламных конструкций на территории города Перми, утвержденным решением Пермской городской Думы, с последующим получением разрешения на установку и эксплуатацию рекламной конструкции в установленном порядке.
8. На фасаде каждого здания, независимо от назначения и формы собственности, должны быть установлены указатели с наименованиями улиц и номерами домов (зданий): размещение указателей с наименованиями улиц и номерами домов (зданий), а также указателей номеров квартир, расположенных в подъезде многоквартирного дома, обеспечивают организацию, осуществляющие содержание дома (здания), при их отсутствии - владельцы таких домов (зданий) или помещений, расположенных в них (пункт 11.4.2.1 Правил благоустройства территории города Перми и о признании утратившими силу отдельных решений Пермской городской Думы, утвержденных решением Пермской городской Думы от 18.12.2018 № 265).

**Схема компоновки объемных букв и/или логотипов, знаков относительно оси размещения средств размещения информации**



**Условные обозначения**

- - - - - ось размещения средств размещения информации, рекламных конструкций
- ▨ - место допустимого размещения средств размещения информации, рекламных конструкций
- 4 - выноска и номер позиции согласно Ведомости средств размещения информации, рекламных конструкций на листе 8.

Управление архитектуры и городского дизайна  
ДГА администрации г.Перми  
**СООТВЕТСТВУЕТ АРХИТЕКТУРНОМУ  
ОБЛИКУ ГОРОДА ПЕРМИ**  
«19» 02.2020  
Подпись \_\_\_\_\_

878-18-ОФ

						Колерный паспорт объекта капитального строительства по ул. Сапфирной, 14 в Мотовилихинском районе г. Перми			
Изм.	Кол.уч	Лист	№док.	Подпись	Дата	9-этажный многоквартирный жилой дом (блок-секция 1)	Стадия	Лист	Листов
							П	10	11
Гл. арх.		Ефимов		<i>Ефимов</i>	02.20	Размещение средств информации, рекламных конструкций (фасад в осях Г-Б)	ООО «ПЕРМАРХПРОЕКТ»		
ГИП		Смирнов		<i>Смирнов</i>	02.20				

Позиция согласно ведомости отделки фасадов	Координаты цвета в RAL	C:	45	RAL 050 30 20 D2 DESIGN
		M:	60	
		Y:	66	
		K:	49	
		R:	98	
		G:	70	
		B:	55	
1				

Позиция согласно ведомости отделки фасадов	Координаты цвета в RAL	C:	20	RAL 060 70 10 D2 DESIGN
		M:	31	
		Y:	42	
		K:	8	
		R:	179	
		G:	170	
		B:	144	
8				

Позиция согласно ведомости отделки фасадов	Координаты цвета в RAL	C:	60	RAL 000 30 00 D2 DESIGN
		M:	51	
		Y:	50	
		K:	49	
		R:	74	
		G:	75	
		B:	76	
2; 12				

Позиция согласно ведомости отделки фасадов	Координаты цвета в RAL	C:	20	RAL 7012 базальтово-серый
		M:	0	
		Y:	10	
		K:	80	
		R:	89	
		G:	97	
		B:	99	
4; 5; 7; 10; 11; 15				

Позиция согласно ведомости отделки фасадов	Координаты цвета в RAL	C:	76	RAL 210 60 40 D2 DESIGN
		M:	8	
		Y:	21	
		K:	9	
		R:	12	
		G:	159	
		B:	184	
3; 6; 9; 14				

Позиция согласно ведомости отделки фасадов	Координаты цвета в RAL	C:	21	RAL 080 80 05 D2 DESIGN
		M:	16	
		Y:	23	
		K:	3	
		R:	205	
		G:	202	
		B:	192	
13				

СОГЛАСОВАНО  
1<sup>й</sup> заместитель начальника ДГА  
г. Перми - главный архитектор  
Д.Ю. Пашин  
"19" 02 2020

Координаты цветов в RAL приведены с сайта <http://colorscheme.ru/>

Взам. инв. №	
Подпись и дата	
Инв. № подл.	

						878-18-ОФ			
						Колерный паспорт объекта капитального строительства по ул. Сапфирной, 14 в Мотовилихинском районе г. Перми			
Изм.	Кол.уч	Лист	Недок.	Подпись	Дата	9-этажный многоквартирный жилой дом (блок-секция 1)	Стадия	Лист	Листов
							П	11	11
Гл. арх.		Ефимов		<i>Ефимов</i>	02.20	Эталоны колеров	ООО «ПЕРМАРХПРОЕКТ»		
ГИП		Смирнов		<i>Смирнов</i>	02.20				