

ООО «СТЭМП-сервис»

№ *059-22-01-26-1341 от 04.03.2020*
Номер и дата входящего заявления о согласовании колерного паспорта (заполняется ДГА)

Заказчик: АО «Тандер»

**ПАСПОРТ ВНЕШНЕГО ОБЛИКА ОБЪЕКТА КАПИТАЛЬНОГО СТРОИТЕЛЬСТВА
(КОЛЕРНЫЙ ПАСПОРТ)**

АДРЕС ОБЪЕКТА: г. Пермь, административный район Кировский
улица Калинина, здание (строение) № 26

шифр: К26-03/20-ОФ

ПЕРМЬ 2020 г.

Ведомость чертежей

ЛИСТ	НАИМЕНОВАНИЕ	ПРИМЕЧАНИЯ
1	Общие данные (начало)	
2	Общие данные (продолжение)	
3	Существующее состояние фасадов	
4	Главный фасад	
5	Боковой фасад	
6	Боковой фасад	
7	Дворовой фасад	
8	Размещение средств размещения информации, рекламных конструкций	
9	Эталоны колеров	



Ведомость отделки фасадов

ПОЗ.	ЭЛЕМЕНТ ФАСАДА	ЭТАЛОН ЦВЕТА	ОБОЗНАЧ.	ВИД ОТДЕЛКИ	ПРИМ.
1	Цоколь			Силикатный кирпич	
2	Основное поле стен, тип 1	Слоновая кость	RAL 1014	Вентилируемый фасад с отделочным слоем из керамогранитной плитки	
3	Основное поле стен, тип 2	Слоновая кость	RAL 1014	Профилированный лист	
4	Перекрытия окон	Транспортный белый	RAL 9003	Металлопластик (стеклопакеты)	
5	Перекрытия витрин, дверей входной группы	Махагон коричневый / Транспортный белый	RAL 8016 / RAL 9003	Металлопластик (стеклопакеты)	
6	Козырек, тип 1	Махагон коричневый	RAL 8016	Металл с порошковой окраской	
7	Козырек, тип 2	Слоновая кость	RAL 1014	Профилированный лист	
8	Фриз входного портала	Транспортный красный	RAL 3020	Металлокассеты 1200x600 мм	
9	Двери	Махагон коричневый / Транспортный синий	RAL 8016 / RAL 5017	Металл с порошковой окраской	
10	Пристрой	Базальтово-серый	RAL 7012	Профилированный лист	
11	Водосток	Махагон коричневый	RAL 8016	Металлопластик	
12	Металлические элементы козырька	Сигнальный серый	RAL 7004	Металл с порошковой окраской	
13	Кровля	Базальтово-серый	RAL 7012	Профилированный лист	

Пояснительная записка

Объект капитального строительства - 1-2 этажное общественное здание торгового назначения.

Год постройки и ввода в эксплуатацию: 2005

Год реконструкции: 2020

Ранее колерные паспорта: не разрабатывались.

Нахождение в границах зон объектов культурного наследия: нет.

Несущие стены: блоки ячеистого бетона.

Крыша: плоская с организованным водостоком.

Настоящим колерным паспортом:

- уточняются виды отделки фасадов здания;

- уточняются виды и места размещения средств размещения информации.

Раздел «Архитектурная подсветка» не разрабатывается. Подсветка здания осуществляется за счет свечения витрин и вывески.

В соответствии с Градостроительным кодексом Российской Федерации и Постановлением администрации города Перми от 22.02.2017 № 130 Об утверждении формы и Порядка согласования паспорта внешнего облика объекта капитального строительства (колерного паспорта) согласованные департаментом градостроительства и архитектуры администрации города Перми колерные паспорта не являются разрешительной документацией на строительство, реконструкцию объекта капитального строительства; не являются правовым основанием на устройство пристроек, навесов, козырьков.

Предметом согласования данного колерного паспорта являются: принятые цветовые решения элементов фасада, применяемые материалы существующего объекта недвижимости, а также определение возможных типов размещения средств размещения информации на нем. Средства размещения информации, рекламные конструкции, не соответствующие типу и местам их возможного размещения, подлежат демонтажу.

Ведомость ссылочных и прилагаемых документов

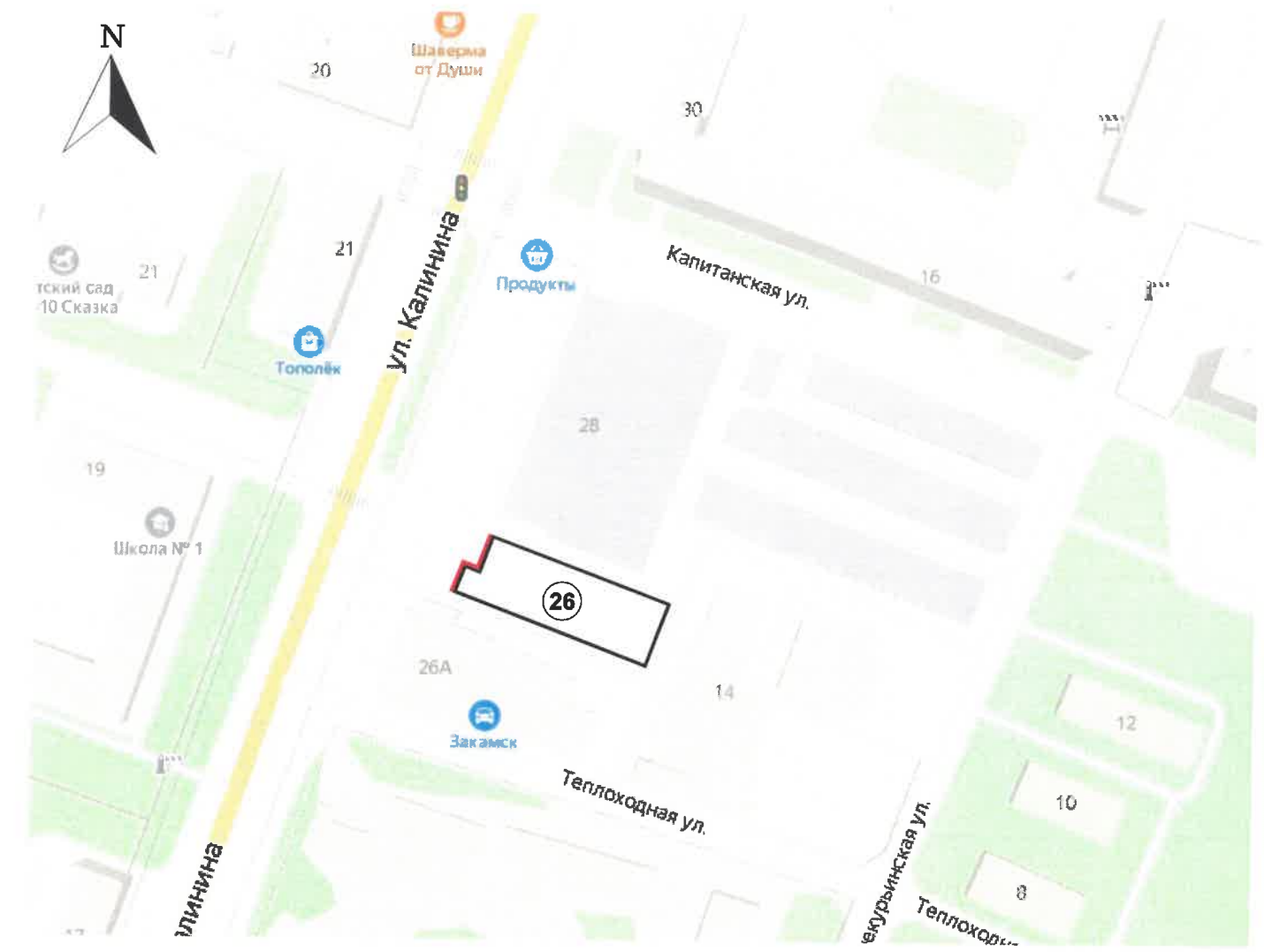
ОБОЗНАЧЕНИЕ		НАИМЕНОВАНИЕ		ПРИМЕЧАНИЕ	
		<u>Ссылочные документы</u>			
Постановление администрации г. Перми от 22.02.2017 № 130 (ред. от 12.11.2019)		«Об утверждении формы и Порядка согласования паспорта внешнего облика объекта капитального строительства (колерного паспорта)»			
Решение Пермской городской Думы от 18.12.2018 № 265 (ред. от 24.09.2019)		Правила благоустройства территории города Перми и о признании утратившими силу отдельных решений Пермской городской Думы			
K26-03/20-ОФ					
Колерный паспорт объекта капитального строительства по ул. Калинина, 26 в Кировском районе города Перми					
Изм.	Кол.уч	Лист	№ док.	Подпись	Дата
Выполнил	Кошкина				02.20
Общественное здание торгового назначения				Стадия	Лист
				П	1
Общие данные (начало)				ООО «СТЭМП-сервис»	
				Листов	9

Взаим. №
Подпись и дата
Имя. № подп.

**Инструкция о порядке производства работ,
связанных с окраской фасадов и всех наружных частей зданий,
сооружений, строений, расположенных на территории города Перми**

1. Окраска (отделка) фасадов и всех наружных частей зданий, сооружений, строений, ограждений, заборов, павильонов, киосков, ларьков и прочих объектов, расположенных на территории города Перми, может производиться лишь на основании паспорта внешнего облика объекта капитального строительства (колерного паспорта), согласованного департаментом градостроительства и архитектуры администрации г. Перми (далее - ДГА).
2. До начала процесса окраски (отделки) здания или какого-либо сооружения должны быть произведены работы по капитальному ремонту всех без исключения наружных частей его, подлежащих окраске.
3. До начала ремонта зданий, имеющих газосветовую рекламу, сообщить рекламораспространителю о предстоящих работах на фасаде здания с целью сохранения вывесок либо их демонтажу.
4. Полуразрушенные и разрушенные архитектурные художественно-скульптурные детали здания, карнизы, колонны, пилястры, капители, фризы, тяги, лепные украшения, барельефы, мозаика, художественная роспись подлежат обязательному восстановлению в своем первоначальном виде. Категорически запрещается производить окраску здания без предварительного восстановления указанных деталей.
5. Металлические поверхности отдельных частей здания, чугунные решетки, перила балконов и лестниц, кронштейны, дверные и оконные приборы, архитектурно-художественные детали перед окраской очищаются от грязи, ржавчины, старой краски и покрываются вновь лишь масляной краской.
6. В соответствии с выданными образцами цвета (колерами) на окраску (отделку) здания организация, производящая ремонт здания, составляет пробные образцы цвета, которые наносятся на видное место стены.
7. Проверку и согласование пробного образца цвета (колера), а также готовности поверхности стены и отдельных наружных частей здания к окраске производит уполномоченный представитель ДГА г. Перми. Без указанной проверки и согласования производить окраску (отделку) фасада категорически запрещается.
8. Домоуправления, организации и учреждения, производящие окраску (отделку) и связанный с нею ремонт здания, несут полную ответственность за точное выполнение настоящей инструкции и привлекаются к ответственности за её нарушение.
9. Цветовая гамма средств размещения информации должна гармонировать с основным колористическим решением фасадов здания.
10. По всем вопросам, связанным с производством работ, необходимо обращаться в ДГА по адресу: г. Пермь, ул. Сибирская, 15, каб. 315, тел. 212-76-98).

Ситуационный план



Условные обозначения

- общественное здание торгового назначения по адресу: г. Пермь, Кировский район, ул. Калинина, дом 26.
- фасады с местами размещения средств размещения информации, рекламных конструкций

Имя, № подл.	Взаим. инв. №
Подпись и дата	

						K26-03/20-ОФ			
						Колерный паспорт объекта капитального строительства по ул. Калинина, 26 в Кировском районе города Перми			
Изм.	Кол.уч	Лист	Недок.	Подпись	Дата	Общественное здание торгового назначения	Стадия	Лист	Листов
Выполнил	Кошкина				02.20		П	2	
						Общие данные (продолжение)	ООО «СТЭМП-сервис»		

ГЛАВНЫЙ ФАСАД



ДВОРОВОЙ ФАСАД



БОКОВОЙ ФАСАД



БОКОВОЙ ФАСАД



Взам.инв.№
Подпись и дата
Инва.№ подп.

						K26-03/20-ОФ			
						Колерный паспорт объекта капитального строительства по ул. Калинина, 26 в Кировском районе города Перми			
Изм.	Кол.уч	Лист	Недок.	Подпись	Дата	Общественное здание торгового назначения	Стадия	Лист	Листов
	Выполнил	Кошкина			02.20		П	3	
						Существующее состояние фасадов	ООО «СТЭМП-сервис»		



СОГЛАСОВАНО
 14 заместитель начальника ДГА
 г. Пермь - главный архитектор
 Д.Ю. Лапшин
 09.03.2020

Условия переустройства входных групп

1. В случае, если наружные лестницы при дополнительно устроенных входах в общественные помещения здания выходят за границы предоставленного земельного участка и красные линии квартала, то устройство дополнительных или переустройство существующих входных групп требует получения разрешения в установленном порядке;

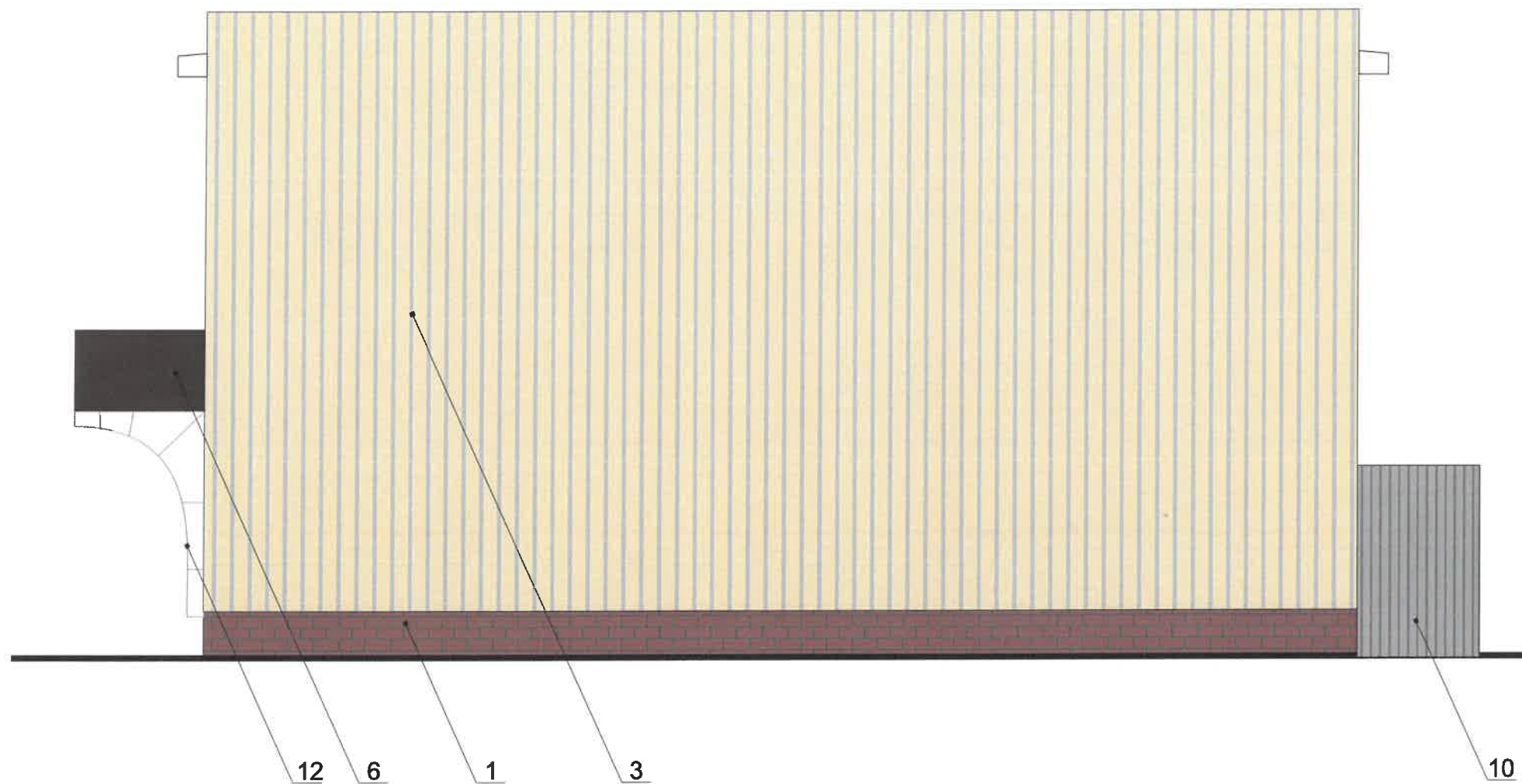
2. В случае устройства или переустройства (перепланировки, ремонта, реконструкции) помещений общественного назначения, их входных групп в обязательном порядке должны быть предусмотрены мероприятия по обеспечению доступности данных помещений для маломобильных групп населения, включая инвалидов, использующих кресла-коляски и собак-проводников (далее-МГН) в соответствии с требованиями СП 59.13330.2016 Свод правил. Доступность зданий и сооружений для маломобильных групп населения. Данный свод правил касается функционально-планировочных элементов зданий и сооружений, их участков или отдельных помещений, доступных для МГН (входные узлы, коммуникации, пути эвакуации, помещения и зоны обслуживания, а также их информационное и инженерное (обустройство)

В частности, лестницы при входах в общественные помещения должны дублироваться пандусами с уклоном не более 1:20 (5%) или иными средствами подъема (подъемные платформы, лифты и т.д.). Согласно вышеуказанному Своду правил наружные лестницы и пандусы должны иметь поручни с учетом технических требований к опорным стационарным устройствам по ГОСТ Р 51261; размеры входной площадки при открывании дверей наружу должны быть не менее 1,4 x 2,0 или 1,5 x 1,85; размеры входной площадки с пандусом не менее 2,2 x 2,2 м.

Условные обозначения

1 - выноска и номер позиции согласно ведомости отделки фасадов на листе 1

						К26-03/20-ОФ			
						Коперный паспорт объекта капитального строительства по ул. Калинина, 26 в Кировском районе города Перми			
Изм.	Кол.уч	Лист	Недок.	Подпись	Дата	Общественное здание торгового назначения	Стадия	Лист	Листов
	Выполнил			Кошкина	02.20		П	4	
						Главный фасад	ООО «СТЭМП-сервис»		



СОГЛАСОВАНО
 18 заместитель начальника ДГА
 г. Перми - главный архитектор
 Д.Ю. Лапшин
 08.03.2020

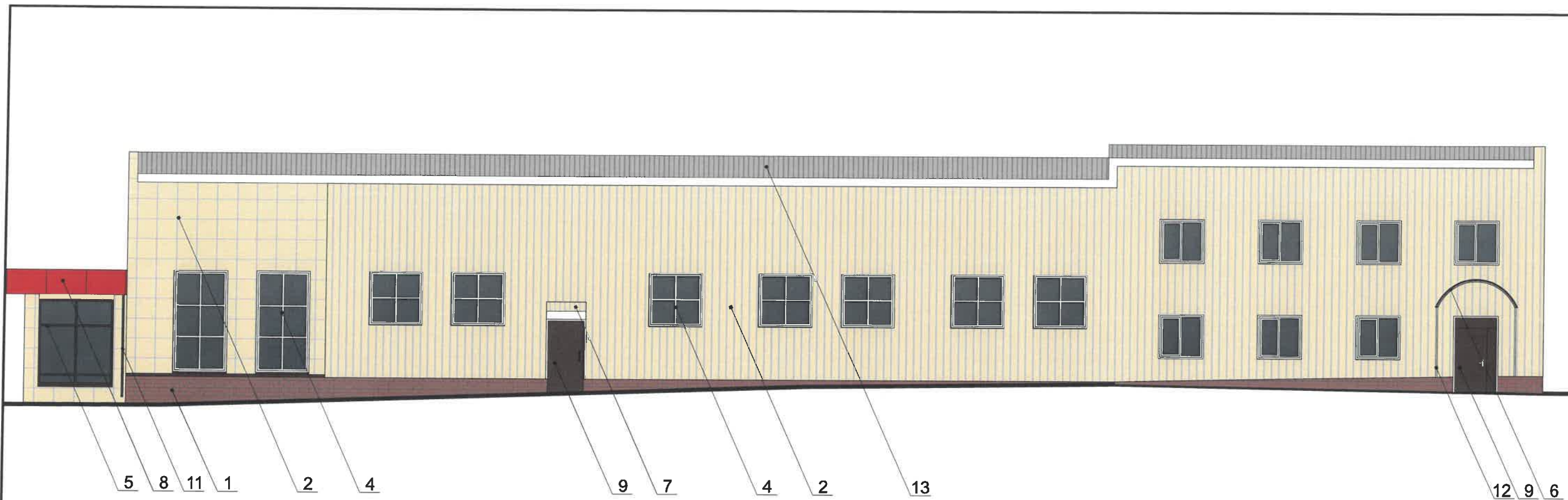
Условия размещения дополнительного оборудования

- К дополнительному оборудованию относятся: наружные блоки систем вентиляции и кондиционирования, вентиляционные и водосточные трубы; антенны; видеокамеры наружного наблюдения; почтовые ящики; кабельные линии, пристенные электрощиты; флагштоки и так далее;
- Размещение дополнительного оборудования, дополнительных элементов и устройств на фасадах объектов капитального строительства допускается при соблюдении следующих условий:
 - соответствие размещения дополнительного оборудования архитектурному решению фасадов, предусмотренному проектной документацией, в соответствии с которой осуществлено строительство (реконструкция) Объекта, с привязкой к единой (вертикальной, горизонтальной) системе осей фасадов;
 - единая горизонтальная ось - условная прямая линия. Определяется как половина расстояния между верхним и нижним архитектурным элементом (окна, наличники, карниз, фриз и другие), выделяющимся (западающим, выступающим) из плоскости стены;
 - единая вертикальная ось - условная прямая линия. Определяется как половина расстояния между границами одного архитектурного элемента (окна, двери, колонны) либо между двумя архитектурными элементами (окна, двери, колонны);
 - комплексное решение размещения оборудования - единое архитектурное и цветовое решение (в том числе размер, форма, материал);
 - размещение дополнительного оборудования на архитектурных деталях, элементах декора, поверхностях с ценной архитектурной отделкой, а также крепление, ведущее к повреждению архитектурных поверхностей, не допускаются;

Условные обозначения


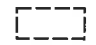
1 - выноска и номер позиции согласно ведомости отделки фасадов на листе 1


						K26-03/20-ОФ			
						Колерный паспорт объекта капитального строительства по ул. Калинина, 26 в Кировском районе города Перми			
Изм.	Кол.уч	Лист	Недок.	Подпись	Дата	Общественное здание торгового назначения	Стадия	Лист	Листов
Выполнил	Кошкина				02.20		П	5	
						Дворовой фасад	ООО «СТЭМП-сервис»		



СОГЛАСОВАНО
 18 заместитель начальника ДГА
 г. Пермь - главный архитектор
 Д.Ю. Лапшин
 08 03 2020

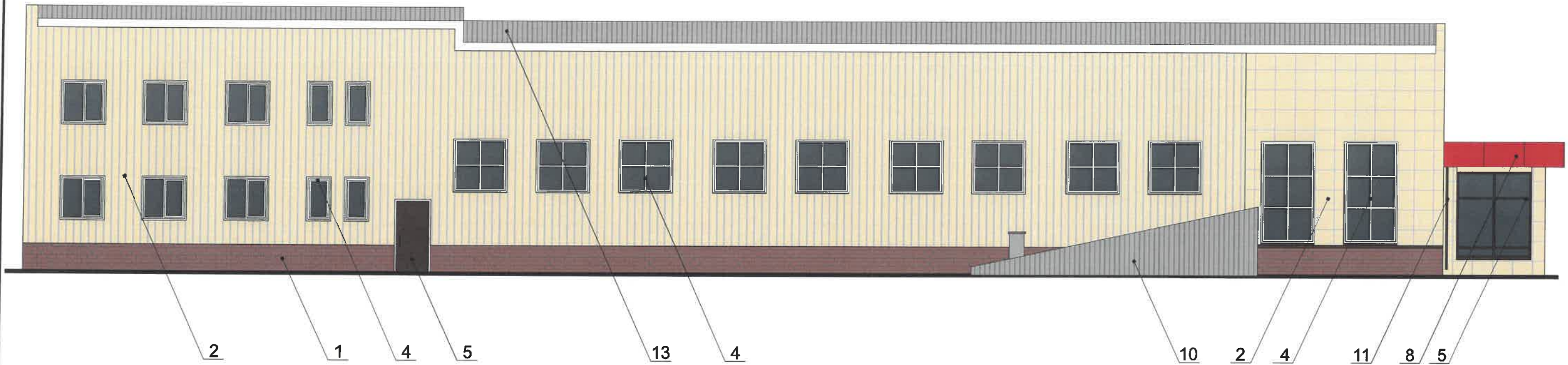
Условные обозначения

-  - выноска и номер позиции согласно ведомости отделки фасадов на листе 1
-  - место допустимого размещения дополнительного оборудования

						К26-03/20-ОФ			
						Колерный паспорт объекта капитального строительства по ул. Калинина, 26 в Кировском районе города Перми			
Изм.	Кол.уч	Лист	Недок.	Подпись	Дата	Общественное здание торгового назначения	Стадия	Лист	Листов
Выполнил	Кошкина				02.20		П	6	
						Боковой фасад	ООО «СТЭМП-сервис»		


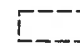
Условия переустройства входных групп см. примечание листе 4.
 Условия размещения дополнительного оборудования см. примечание на листе 5.


Взам. инв. №
Подпись и дата
Инв. № подл.



СОГЛАСОВАНО
 1^й заместитель начальника ДГА
 г. Пермь - главный архитектор
 П.Ю. Лапшин
 "04" 03 2020

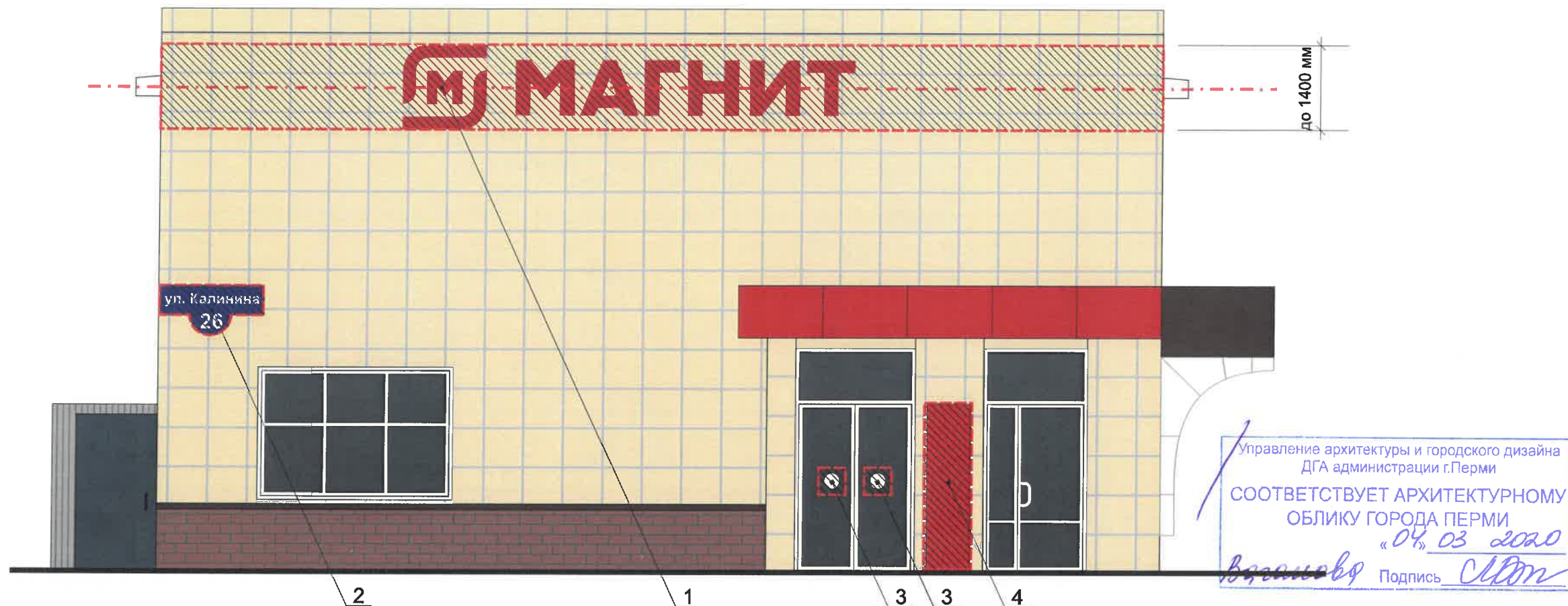
Условные обозначения

-  - выноска и номер позиции согласно ведомости отделки фасадов на листе 1
-  - место допустимого размещения дополнительного оборудования

						К26-03/20-ОФ			
						Колерный паспорт объекта капитального строительства по ул. Калинина, 26 в Кировском районе города Перми			
Изм.	Кол.уч	Лист	Недок.	Подпись	Дата	Общественное здание торгового назначения	Стадия	Лист	Листов
	Выполнил		Кошкина		02.20		П	7	
						Боковой фасад	ООО «СТЭМП-сервис»		

Условия переустройства входных групп см. примечание листе 4.
 Условия размещения дополнительного оборудования см. примечание на листе 5.

Взам. инв. №
Подпись и дата
Инв. № подл.



Условные обозначения

- ось размещения средств размещения информации, рекламных конструкций.
- место допустимого размещения средств размещения информации, рекламных конструкций.
- выноска и номер позиции согласно Ведомости средств размещения информации, рекламных конструкций.

Ведомость средств размещения информации, рекламных конструкций

Поз.	Тип объекта, материал, способы крепления	Цвет	Наличие подсветки
1	Объёмные буквы и/или логотипы, и/или стрелки без «подложки» на металлических направляющих в цвет фасада. Оргстекло, металл, пластик	Фирменные цвета	Внутренняя или контурная подсветка
2	Указатель с наименованием улицы и номером дома Оргстекло, металл, пластик	Синий R(0) G(20) B(120) Белый	Внутренняя подсветка (по усмотрению)
3	Информация на остеклении в виде выклейки *. Пленка ПВХ	Фирменные цвета	
4	Дополнительное решение входной группы с режимом работы. Акцентирование входной группы. Оргстекло, металл, пластик	Фирменные цвета	

Условия размещения средств размещения информации, рекламных конструкций.

1. Средства размещения информации располагаются относительно условной прямой линии - единой горизонтальной оси. Местоположение оси на фасаде определяется как половина расстояния между верхним и нижним архитектурным элементом (окна, наличники, карниз, фриз и др.), выделяющимся (западающим, выступающим) из плоскости стены.
2. Размещение вывесок и рекламных конструкций должно осуществляться в границах места допустимого размещения средств размещения информации, рекламных конструкций, установленных данным колерным паспортом объекта капитального строительства.
3. Размещение вывесок по отношению друг к другу, их конфигурация, наполненность информацией должны соответствовать Стандартным требованиям к вывескам, их размещению и эксплуатации (далее - Стандартные требования), утвержденным Решением Пермской городской Думы от 18.12.2018 № 265.
4. В случае, если планируемые к размещению вывески не соответствуют Стандартным требованиям и действующему колерному паспорту, требуется внесение изменений в колерный паспорт путем разработки нового колерного паспорта.
5. Максимальный размер информационных табличек - 0,5 м x 0,7 м (пункт 2.13. Стандартных требований).
6. Узел крепления каждого типа объекта информации разрабатывается отдельным рабочим проектом.
7. В случае размещения рекламной конструкции на фасаде здания, строения, сооружения, такая конструкция должна быть отражена в составе нового колерного паспорта на территории города Перми, утвержденным решением Пермской городской Думы, с последующим получением разрешения на установку и эксплуатацию рекламной конструкции в установленном порядке.



* Непосредственно на остеклении витрины допустимо несплошное написание информации, состоящей из графической и (или) текстовой частей, занимающей не более 30 % площади одного членения поля остекления (пункт 3.13. Стандартных требований).
 ** Сплошные вывески в витринах и на остеклении оконных, дверных полотен не должны превышать по высоте половину высоты витрины и остекления оконных, дверных полотен, а по ширине - половину ширины витрины и остекления оконных, дверных полотен и должны отступать от остекления не менее чем на 0,15 м (пункт 3.14. Стандартных требований).

						К26-03/20-ОФ			
						Колерный паспорт объекта капитального строительства по ул. Калинина, 26 в Кировском районе города Перми			
Изм.	Кол.уч	Лист	Недок.	Подпись	Дата	Общественное здание торгового назначения	Стадия	Лист	Листов
							П	8	
Выполнил	Кошкина				02.20	Размещение средств размещения информации, рекламных конструкций (главный фасад)	ООО «СТЭМП-сервис»		

Взам. инв. №
Подпись и дата
Инв. № подл.

Позиция согласно ведомости отделки фасадов	Координаты цвета в RAL	C:	0	RAL 1014 слоновая кость
		M:	10	
		Y:	40	
		K:	10	
		R:	222	
		G:	208	
2; 3; 7		B:	159	

Позиция согласно ведомости средств размещения информации	Координаты цвета в RAL	C:	0	RAL 3020 транспортный красный
		M:	100	
		Y:	100	
		K:	10	
		R:	193	
		G:	18	
8		B:	28	

Позиция согласно ведомости отделки фасадов	Координаты цвета в RAL	C:	0	RAL 9003 сигнальный белый
		M:	0	
		Y:	0	
		K:	0	
		R:	244	
		G:	248	
4; 5		B:	244	

Позиция согласно ведомости отделки фасадов	Координаты цвета в RAL	C:	100	RAL 5017 транспортный синий
		M:	20	
		Y:	5	
		K:	40	
		R:	14	
		G:	81	
9		B:	141	

Позиция согласно ведомости отделки фасадов	Координаты цвета в RAL	C:	40	RAL 8016 Махагон коричневый
		M:	80	
		Y:	80	
		K:	80	
		R:	76	
		G:	47	
5; 6; 9; 11		B:	38	

Позиция согласно ведомости отделки фасадов	Координаты цвета в RAL	C:	20	RAL 7012 Базальтово-серый
		M:	0	
		Y:	10	
		K:	80	
		R:	89	
		G:	97	
10; 13		B:	99	

Позиция согласно ведомости отделки фасадов	Координаты цвета в RAL	C:	0	RAL 7004 сигнальный серый
		M:	0	
		Y:	0	
		K:	45	
		R:	158	
		G:	160	
12		B:	161	

СОГЛАСОВАНО
1й заместитель начальника ДГА
г. Перми - главный архитектор
Д.Ю. Лапшин
"04" 03 2020

Координаты цветов в RAL приведены с сайта <http://colorscheme.ru/>

						K26-03/20-ОФ			
						Колерный паспорт объекта капитального строительства по ул. Калинина, 26 в Кировском районе города Перми			
Изм.	Кол.уч	Лист	Недок.	Подпись	Дата	Общественное здание торгового назначения	Стадия	Лист	Листов
Выполнил	Кошкина				02.20		П	9	9
						Эталоны колеров	ООО «СТЭМП-сервис»		

Взам. инв. №	
Подпись и дата	
Инв. № подл.	