

ООО «ПАНГЕЯ»

№ 059-22-01-26-1276 от 28.02.2020
Номер и дата входящего заявления о согласовании колерного паспорта (заполняется ДГА)

**ПАСПОРТ ВНЕШНЕГО ОБЛИКА ОБЪЕКТА КАПИТАЛЬНОГО СТРОИТЕЛЬСТВА
(КОЛЕРНЫЙ ПАСПОРТ)**

АДРЕС ОБЪЕКТА: г. Пермь, административный район Кировский
улица Маршала Рыбалко, здание (строение) № 41А

шифр: МР41А-02/20-ОФ

ПЕРМЬ 2020 г.

Ведомость чертежей

ЛИСТ	НАИМЕНОВАНИЕ	ПРИМЕЧАНИЯ
1	Общие данные (начало)	
2	Общие данные (продолжение)	
3	Существующее состояние фасадов	
4	Главный фасад	
5	Боковой фасад в осях А-В	
6	Боковой фасад в осях В-С	
7	Дворовой фасад	
8	Боковой фасад в осях В-А	
9	Боковой фасад в осях С-В	
10	Размещение средств размещения информации, рекламных конструкций	
11	Размещение средств размещения информации, рекламных конструкций	
12	Размещение средств размещения информации, рекламных конструкций	
13	Размещение средств размещения информации, рекламных конструкций	
14	Эталоны колеров	

Ведомость отделки фасадов

ПОЗ.	ЭЛЕМЕНТ ФАСАДА	ЭТАЛОН ЦВЕТА	ОБОЗНАЧ.	ВИД ОТДЕЛКИ	ПРИМ.
1	Основное поле стены		Ral 1014	Кирпич облицовочный	
2	Основное поле стены		Ral 3007 Ral 8016	Фасадные панели, композитные панели	
3	Поле стены 1-го этажа		Ral 9003	Профнастил	
4	Цоколь		Ral 9018 Ral 3005	Композитный материал	
5	Цоколь, ступени крылец			Природный камень	
6	Цоколь		Ral 8023	Красный кирпич	
7	Оконные переплеты		Белый Ral 8016 Ral 9003	Металлопластик	
8	Дверные полотна		Белый Ral 9018, 7040, 9003	Металлопластик	
9	Кровля		Ral 9018	Профнастил	
10	Воздуховоды, водосточные трубы		Ral 9018	Оцинкованная сталь	
11	Перила, ограждения металлические элементы фасада		Ral 9003, 9011, 7040	Краска по металлическим поверхностям	
12	Козырьки		Ral 8016 Ral 9018	Композитный материал	

Пояснительная записка

Объект капитального строительства - административное здание с помещениями торгового назначения. Здание 3-х этажное, площадью 8393 кв.м. Стены несущие - кирпич, перекрытия-железобетон.
Год постройки и ввода в эксплуатацию: 2007 г.
Нахождение в границах зон объектов культурного наследия: нет

Настоящим колерным паспортом:

- уточняются виды и места размещения средств размещения информации.

Раздел «Архитектурная подсветка» не разрабатывается. Подсветка здания осуществляется за счет свечения витрин и вывески.

В соответствии с Градостроительным кодексом Российской Федерации и Постановлением администрации города Перми от 22.02.2017 № 130 Об утверждении формы и Порядка согласования паспорта внешнего облика объекта капитального строительства (колерного паспорта) согласованные департаментом градостроительства и архитектуры администрации города Перми колерные паспорта не являются разрешительной документацией на строительство, реконструкцию объекта капитального строительства; не являются правовым основанием на устройство пристроек, навесов, козырьков.

Предметом согласования данного колерного паспорта являются: принятые цветовые решения элементов фасада, применяемые материалы существующего объекта недвижимости, а также определение возможных типов размещения средств размещения информации на нем. Средства размещения информации, рекламные конструкции, не соответствующие типу и местам их возможного размещения, подлежат демонтажу.



Ведомость ссылочных и прилагаемых документов

ОБОЗНАЧЕНИЕ	НАИМЕНОВАНИЕ	ПРИМЕЧАНИЕ
	<u>Ссылочные документы</u>	
Постановление администрации г. Перми от 22.02.2017 № 130 (ред. от 12.11.2019)	«Об утверждении формы и Порядка согласования паспорта внешнего облика объекта капитального строительства (колерного паспорта)»	
Решение Пермской городской Думы от 18.12.2018 № 265	Правила благоустройства территории города Перми и о признании утратившими силу отдельных решений Пермской городской Думы	
059-22-01-40-2408 от 23.08.2018	Колерный паспорт объекта капитального строительства по ул. Маршала Рыбалко, 41А в Кировском районе города Перми	согласован 24.08.2018
059-22-01-26-6679 от 17.10.2019	Колерный паспорт объекта капитального строительства по ул. Маршала Рыбалко, 41А в Кировском районе города Перми (шифр 03-10-2019-РБ)	согласован 15.11.2019
	MP41A-02/20-ОФ	
	Колерный паспорт объекта капитального строительства по ул. Маршала Рыбалко, 41А в Кировском районе города Перми	
Изм.	Кол.уч	Лист
Недок.	Подпись	Дата
Разработал	Плотникова	02.20
	Административное здание с помещениями торгового назначения	Стадия Лист Листов
		П 1 14
	Общие данные (начало)	ООО «ПАНГЕЯ»

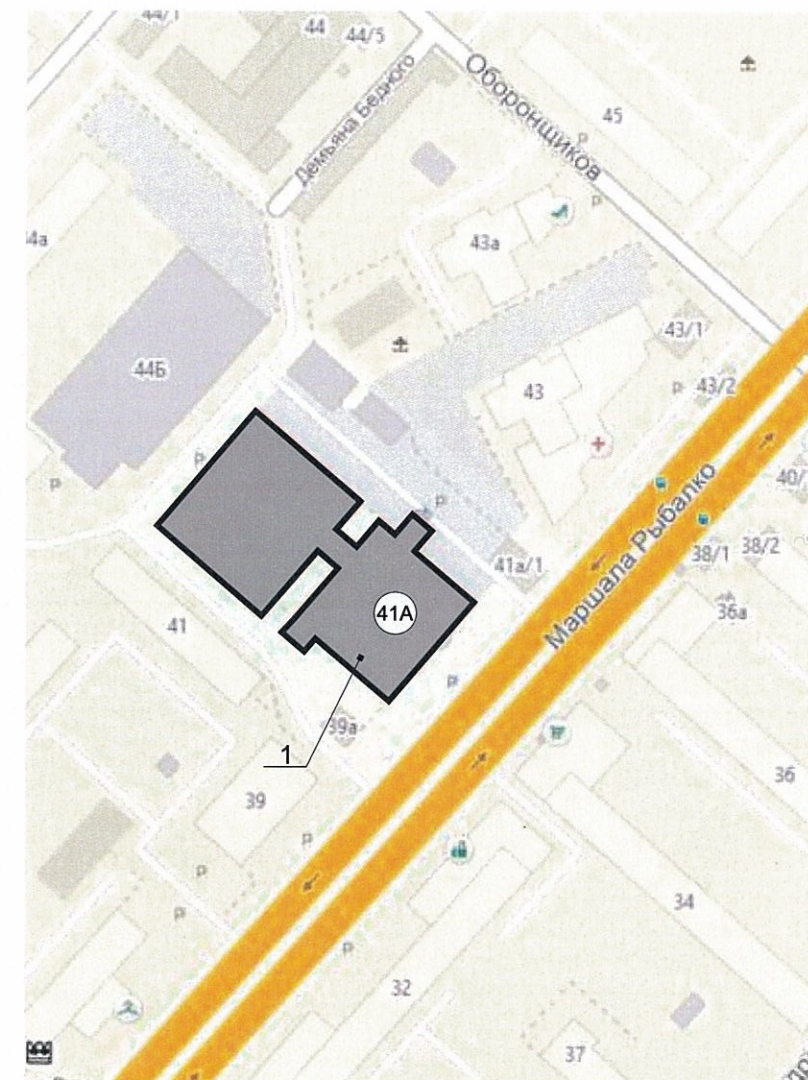
Взам.инв.№
Подпись и дата
Инв.№ подл.

**Инструкция о порядке производства работ,
связанных с окраской фасадов и всех наружных частей зданий,
сооружений, строений, расположенных на территории города Перми**

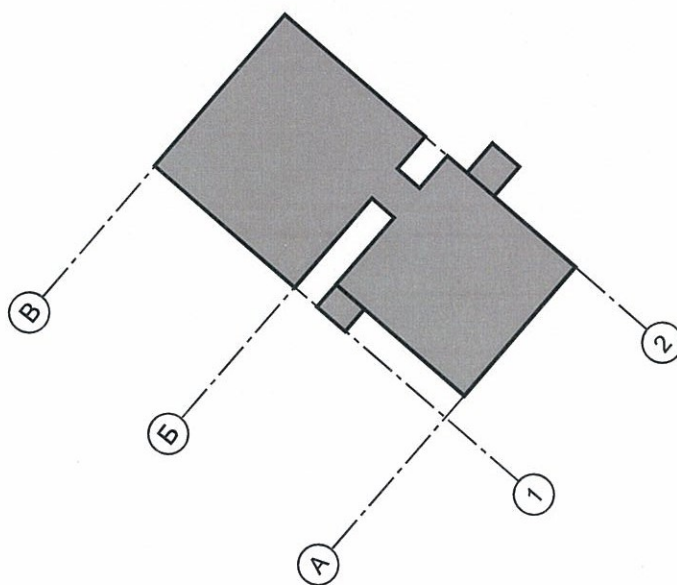
1. Окраска (отделка) фасадов и всех наружных частей зданий, сооружений, строений, ограждений, заборов, павильонов, киосков, ларьков и прочих объектов, расположенных на территории города Перми, может производиться лишь на основании паспорта внешнего облика объекта капитального строительства (колерного паспорта), согласованного департаментом градостроительства и архитектуры администрации г. Перми (далее - ДГА).
2. До начала процесса окраски (отделки) здания или какого-либо сооружения должны быть произведены работы по капитальному ремонту всех без исключения наружных частей его, подлежащих окраске.
3. До начала ремонта зданий, имеющих газосветовую рекламу, сообщить рекламораспространителю о предстоящих работах на фасаде здания с целью сохранения вывесок либо их демонтажу.
4. Полуразрушенные и разрушенные архитектурные художественно-скульптурные детали здания, карнизы, колонны, пилястры, капители, фризy, тяги, лепные украшения, барельефы, мозаика, художественная роспись подлежат обязательному восстановлению в своем первоначальном виде. Категорически запрещается производить окраску здания без предварительного восстановления указанных деталей.
5. Металлические поверхности отдельных частей здания, чугунные решетки, перила балконов и лестниц, кронштейны, дверные и оконные приборы, архитектурно-художественные детали перед окраской очищаются от грязи, ржавчины, старой краски и покрываются вновь лишь масляной краской.
6. В соответствии с выданными образцами цвета (колерами) на окраску (отделку) здания организация, производящая ремонт здания, составляет пробные образцы цвета, которые наносятся на видное место стены.
7. Проверку и согласование пробного образца цвета (колера), а также готовности поверхности стены и отдельных наружных частей здания к окраске производит уполномоченный представитель ДГА г. Перми. Без указанной проверки и согласования производить окраску (отделку) фасада категорически запрещается.
8. Домоуправления, организации и учреждения, производящие окраску (отделку) и связанный с нею ремонт здания, несут полную ответственность за точное выполнение настоящей инструкции и привлекаются к ответственности за её нарушение.
9. Цветовая гамма средств размещения информации должна гармонизировать с основным колористическим решением фасадов здания.
10. По всем вопросам, связанным с производством работ, необходимо обращаться в ДГА по адресу: г. Пермь, ул. Сибирская, 15, каб. 315, тел. 212-76-98).



Ситуационный план



Координационный план осей



Условные обозначения



- административное здание с помещениями торгового назначения по адресу: г. Пермь, Кировский р-н, ул. Маршала Рыбалко, дом 41А.

Взам. инв. №
Подпись и дата
Инв. № подл.

						MP41A-02/20-ОФ			
						Колерный паспорт объекта капитального строительства по ул. Маршала Рыбалко, 41А в Кировском районе города Перми			
Изм.	Кол.уч.	Лист	Недок.	Подпись	Дата	Административное здание с помещениями торгового назначения	Стадия	Лист	Листов
Выполнил	Плотникова				02.20		П	2	
						Общие данные (продолжение)	ООО «ПАНГЕЯ»		



Изн.№ подл.
Подпись и дата
Взам.инв.№

						MP41A-02/20-ОФ			
						Колерный паспорт объекта капитального строительства по ул. Маршала Рыбалко, 41А в Кировском районе города Перми			
Изм.	Кол.уч	Лист	№док.	Подпись	Дата	Административное здание с помещениями торгового назначения	Стадия	Лист	Листов
Разработал		Плотникова		<i>[Signature]</i>	02.20		П	3	
						Существующее состояние фасадов	ООО «ПАНГЕЯ»		



СОГЛАСОВАНО
 1^й заместитель Начальника ДГА
 г. Пермь - главный архитектор
 С.Ю. Лапшин
 08.03.2020

ПРИМЕЧАНИЕ:

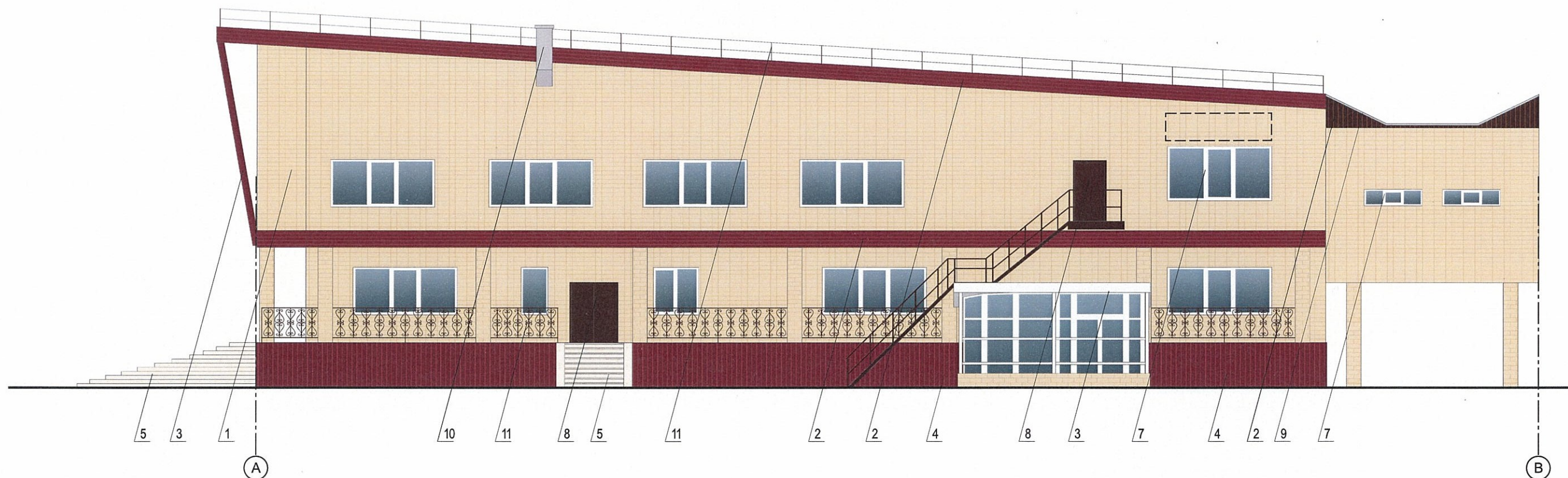
1. В случае, если наружные лестницы при дополнительно устроенных входах в общественные помещения здания выходят за границы предоставленного земельного участка и красные линии квартала, то устройство дополнительных или переустройство существующих входных групп требует получения разрешения в установленном порядке;

2. В случае устройства или переустройства (перепланировки, ремонта, реконструкции) помещений общественного назначения, их входных групп в обязательном порядке должны быть предусмотрены мероприятия по обеспечению доступности данных помещений для маломобильных групп населения, включая инвалидов, использующих кресла-коляски и собак-проводников (далее-МГН) в соответствии с требованиями СП 59.13330.2016 Свод правил. Доступность зданий и сооружений для маломобильных групп населения. Данный свод правил касается функционально-планировочных элементов зданий и сооружений, их участков или отдельных помещений, доступных для МГН (входные узлы, коммуникации, пути эвакуации, помещения и зоны обслуживания, а также их информационное и инженерное обустройство). В частности, лестницы при входах в общественные помещения должны дублироваться пандусами с уклоном не более 1:20 (5%) или иными средствами подъема (подъемные платформы, лифты и т.д.). Согласно вышеуказанному Своду правил наружные лестницы и пандусы должны иметь поручни с учетом технических требований к опорным стационарным устройствам по ГОСТ Р 51261; размеры входной площадки при открывании дверей наружу должны быть не менее 1,4 x 2,0 или 1,5 x 1,85; размеры входной площадки с пандусом не менее 2,2 x 2,2 м.

Условные обозначения

1 - выноска и номер позиции согласно ведомости отделки фасадов на листе 1

						MP41A-02/20-ОФ			
						Колерный паспорт объекта капитального строительства по ул. Маршала Рыбалко, 41А в Кировском районе города Перми			
Изм.	Кол.уч	Лист	№ док.	Подпись	Дата	Административное здание с помещениями торгового назначения	Стадия	Лист	Листов
Разработал		Плотникова		<i>[Signature]</i>	02.20		П	4	
						Главный фасад	ООО «ПАНГЕЯ»		



СОГЛАСОВАНО
 1^й заместитель начальника ДГА
 г. Пермь - Главный архитектор
 А.Ю. Лапшин
 02.20

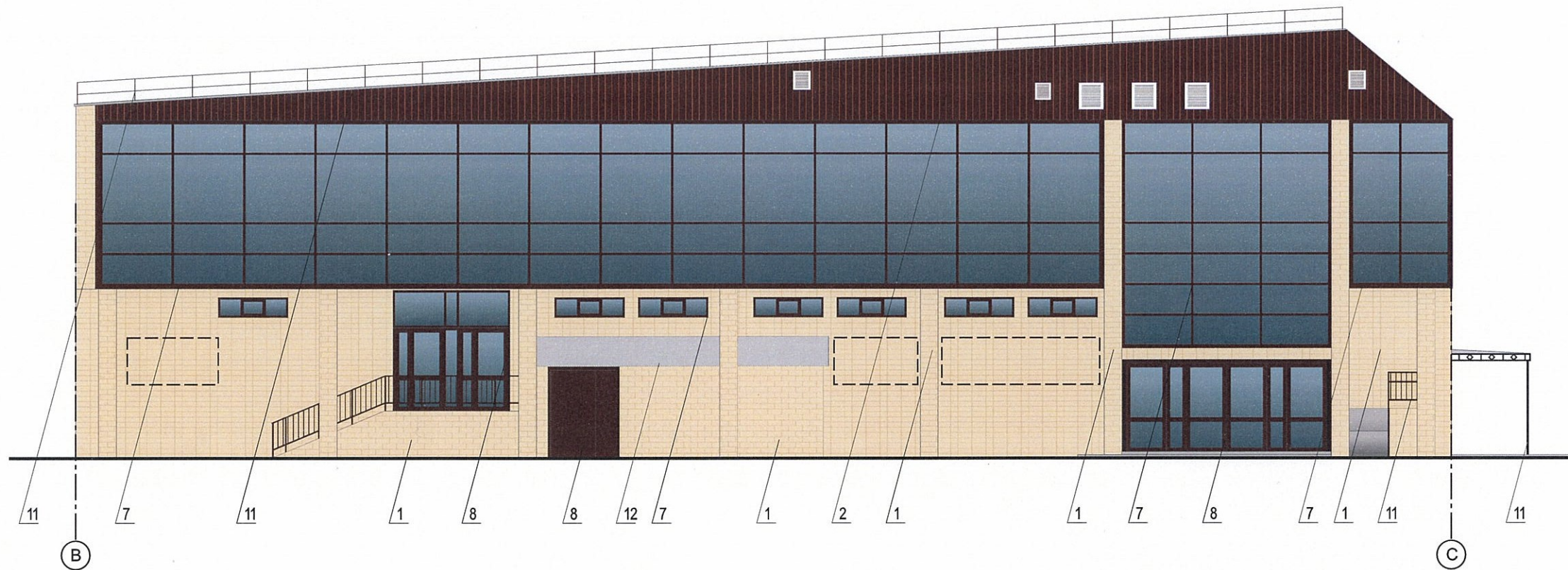
ПРИМЕЧАНИЕ:

- К дополнительному оборудованию относятся: наружные блоки систем вентиляции и кондиционирования, вентиляционные и водосточные трубы; антенны; видеокamеры наружного наблюдения; почтовые ящики; кабельные линии, пристенные электрощиты; флаштоки и так далее;
- Размещение дополнительного оборудования, дополнительных элементов и устройств на фасадах объектов капитального строительства допускается при соблюдении следующих условий:
 - соответствие размещения дополнительного оборудования архитектурному решению фасадов, предусмотренному проектной документацией, в соответствии с которой осуществлено строительство (реконструкция) Объекта, с привязкой к единой (вертикальной, горизонтальной) системе осей фасадов;
 - единая горизонтальная ось - условная прямая линия. Определяется как половина расстояния между верхним и нижним архитектурным элементом (окна, наличники, карниз, фриз и другие), выделяющимся (западающим, выступающим) из плоскости стены;
 - единая вертикальная ось - условная прямая линия. Определяется как половина расстояния между границами одного архитектурного элемента (окна, двери, колонны) либо между двумя архитектурными элементами (окна, двери, колонны);
 - комплексное решение размещения оборудования - единое архитектурное и цветовое решение (в том числе размер, форма, материал);
 - размещение дополнительного оборудования на архитектурных деталях, элементах декора, поверхностях с ценной архитектурной отделкой, а также крепление, ведущее к повреждению архитектурных поверхностей, не допускаются;

Условные обозначения

- выноска и номер позиции согласно ведомости отделки фасадов на листе 1
- место допустимого размещения дополнительного оборудования

Взам.инв.№	MP41A-02/20-ОФ									
	Колерный паспорт объекта капитального строительства по ул. Маршала Рыбалко, 41А в Кировском районе города Перми									
Подпись и дата	Изм.	Кол.уч	Лист	№ док.	Подпись	Дата	Административное здание с помещениями торгового назначения	Стадия	Лист	Листов
	Разработал	Плотникова				02.20		П	5	
Инва.№ подл.	Боковой фасад в осях А-В							ООО «ПАНГЕЯ»		



СОГЛАСОВАНО
 1^й заместитель начальника ДГА
 г. Пермь - главный архитектор
 Д.Ю. Лапшин
 "04" / "03" 2020.

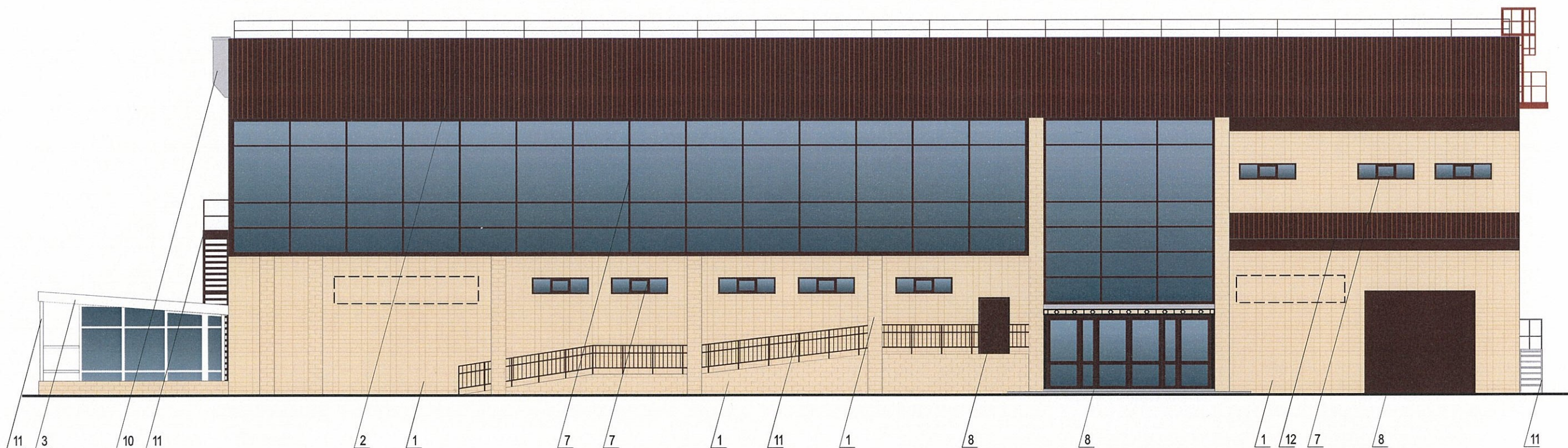
ПРИМЕЧАНИЕ:

- К дополнительному оборудованию относятся: наружные блоки систем вентиляции и кондиционирования, вентиляционные и водосточные трубы; антенны; видеокамеры наружного наблюдения; почтовые ящики; кабельные линии, пристенные электрощиты; флажтоки и так далее;
- Размещение дополнительного оборудования, дополнительных элементов и устройств на фасадах объектов капитального строительства допускается при соблюдении следующих условий:
 - соответствие размещения дополнительного оборудования архитектурному решению фасадов, предусмотренному проектной документацией, в соответствии с которой осуществлено строительство (реконструкция) Объекта, с привязкой к единой (вертикальной, горизонтальной) системе осей фасадов;
 - единая горизонтальная ось - условная прямая линия. Определяется как половина расстояния между верхним и нижним архитектурным элементом (окна, наличники, карниз, фриз и другие), выделяющимся (западающим, выступающим) из плоскости стены;
 - единая вертикальная ось - условная прямая линия. Определяется как половина расстояния между границами одного архитектурного элемента (окна, двери, колонны) либо между двумя архитектурными элементами (окна, двери, колонны);
 - комплексное решение размещения оборудования - единое архитектурное и цветковое решение (в том числе размер, форма, материал);
 - размещение дополнительного оборудования на архитектурных деталях, элементах декора, поверхностях с ценной архитектурной отделкой, а также крепление, ведущее к повреждению архитектурных поверхностей, не допускаются;

Условные обозначения

- выноска и номер позиции согласно ведомости отделки фасадов на листе 1
- место допустимого размещения дополнительного оборудования

Взаим.инв.№							MP41A-02/20-ОФ			
							Колерный паспорт объекта капитального строительства по ул. Маршала Рыбалко, 41А в Кировском районе города Перми			
Подпись и дата	Изм.	Кол.уч	Лист	Недок.	Подпись	Дата	Административное здание с помещениями торгового назначения	Стадия	Лист	Листов
	Разработал	Плотникова				02.20		П	6	
Инв.№ подп.							Боковой фасад в осях В-С	ООО «ПАНГЕЯ»		



СОГЛАСОВАНО
 1-й заместитель начальника ДГА
 г. Пермь - главный архитектор
 Д.Ю. Лапшин
 "04" 03 2020г.

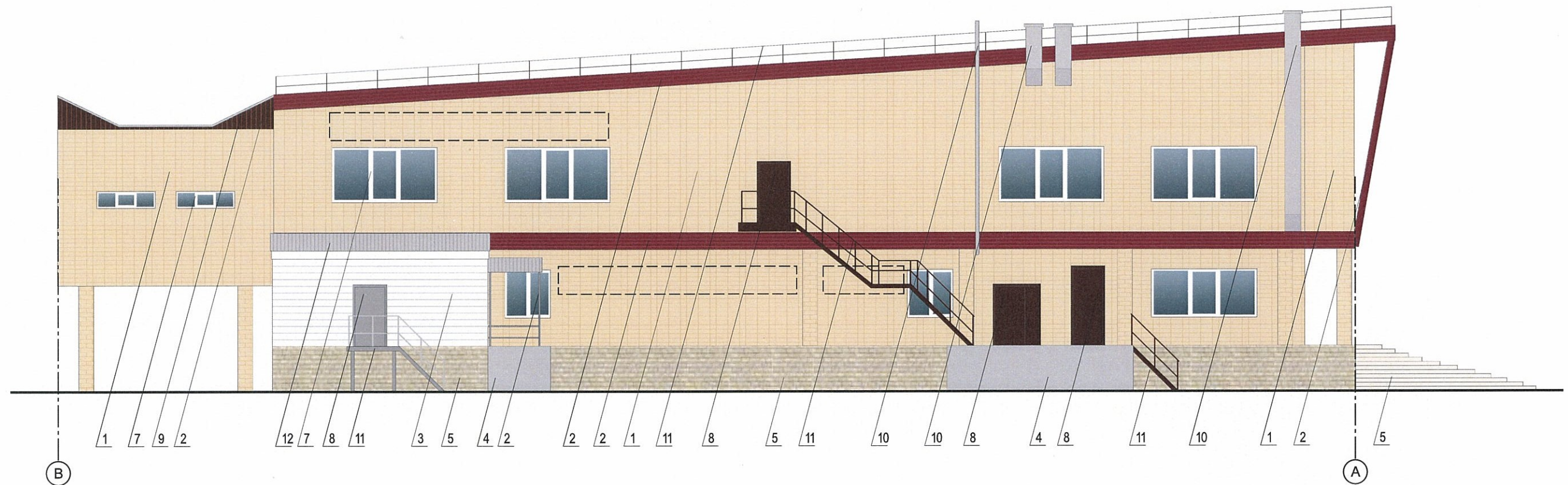
ПРИМЕЧАНИЕ:

1. В случае, если наружные лестницы при дополнительно устроенных входах в общественные помещения здания выходят за границы предоставленного земельного участка и красные линии квартала, то устройство дополнительных или переустройство существующих входных групп требует получения разрешения в установленном порядке;
2. В случае устройства или переустройства (перепланировки, ремонта, реконструкции) помещений общественного назначения, их входных групп в обязательном порядке должны быть предусмотрены мероприятия по обеспечению доступности данных помещений для маломобильных групп населения, включая инвалидов, использующих кресла-коляски и собак-проводников (далее-МГН) в соответствии с требованиями СП 59.13330.2016 Свод правил. Доступность зданий и сооружений для маломобильных групп населения. Данный свод правил касается функционально-планировочных элементов зданий и сооружений, их участков или отдельных помещений, доступных для МГН (входные узлы, коммуникации, пути эвакуации, помещения и зоны обслуживания, а также их информационное и инженерное обустройство). В частности, лестницы при входах в общественные помещения должны дублироваться пандусами с уклоном не более 1:20 (5%) или иными средствами подъема (подъемные платформы, лифты и т.д.). Согласно вышеуказанному Своду правил наружные лестницы и пандусы должны иметь поручни с учетом технических требований к опорным стационарным устройствам по ГОСТ Р 51261; размеры входной площадки при открывании дверей наружу должны быть не менее 1,4 x 2,0 или 1,5 x 1,85; размеры входной площадки с пандусом не менее 2,2 x 2,2 м.

Условные обозначения

1 - выноска и номер позиции согласно ведомости отделки фасадов на листе 1

						MP41A-02/20-ОФ			
						Колерный паспорт объекта капитального строительства по ул. Маршала Рыбалко, 41А в Кировском районе города Перми			
Изм.	Кол.уч	Лист	№док.	Подпись	Дата	Административное здание с помещениями торгового назначения	Стадия	Лист	Листов
Разработал		Плотникова		<i>[Signature]</i>	02.20		П	7	
						Дворовой фасад	ООО «ПАНГЕЯ»		



СОГЛАСОВАНО
 1^й заместитель начальника ДГА
 г. Пермь - главный архитектор
 А.Ю. Лапшин
 04 03 2020

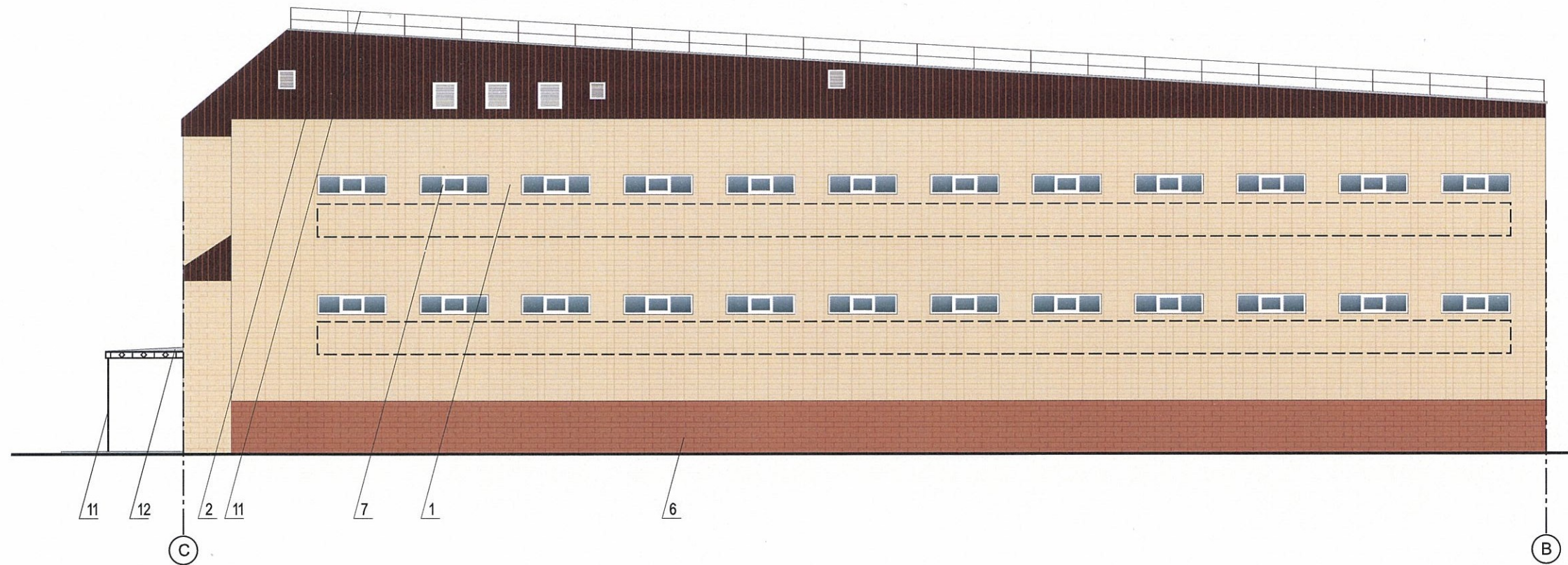
ПРИМЕЧАНИЕ:

1. В случае, если наружные лестницы при дополнительно устроенных входах в общественные помещения здания выходят за границы предоставленного земельного участка и красные линии квартала, то устройство дополнительных или переустройство существующих входных групп требует получения разрешения в установленном порядке;
2. В случае устройства или переустройства (перепланировки, ремонта, реконструкции) помещений общественного назначения, их входных групп в обязательном порядке должны быть предусмотрены мероприятия по обеспечению доступности данных помещений для маломобильных групп населения, включая инвалидов, использующих кресла-коляски и собак-проводников (далее-МГН) в соответствии с требованиями СП 59.13330.2016 Свод правил. Доступность зданий и сооружений для маломобильных групп населения. Данный свод правил касается функционально-планировочных элементов зданий и сооружений, их участков или отдельных помещений, доступных для МГН (входные узлы, коммуникации, пути эвакуации, помещения и зоны обслуживания, а также их информационное и инженерное обустройство). В частности, лестницы при входах в общественные помещения должны дублироваться пандусами с уклоном не более 1:20 (5%) или иными средствами подъема (подъемные платформы, лифты и т.д.). Согласно вышеуказанному Своду правил наружные лестницы и пандусы должны иметь поручни с учетом технических требований к опорным стационарным устройствам по ГОСТ Р 51261; размеры входной площадки при открывании дверей наружу должны быть не менее 1,4 x 2,0 или 1,5 x 1,85; размеры входной площадки с пандусом не менее 2,2 x 2,2 м.

Условные обозначения

1 - выноска и номер позиции согласно ведомости отделки фасадов на листе 1

						MP41A-02/20-ОФ			
						Колерный паспорт объекта капитального строительства по ул. Маршала Рыбалко, 41А в Кировском районе города Перми			
Изм.	Кол.уч	Лист	№ док.	Подпись	Дата	Административное здание с помещениями торгового назначения	Стадия	Лист	Листов
	Разработал	Плотникова		<i>[Signature]</i>	02.20		П	8	
						Боковой фасад в осях В-А	ООО «ПАНГЕЯ»		



СОГЛАСОВАНО
 1# заместитель начальника ДГА
 г. Пермь - главный архитектор
 В.Ю. Лапшин
 04 03 2020 г.

ПРИМЕЧАНИЕ:

1. В случае, если наружные лестницы при дополнительно устроенных входах в общественные помещения здания выходят за границы предоставленного земельного участка и красные линии квартала, то устройство дополнительных или переустройство существующих входных групп требует получения разрешения в установленном порядке;
2. В случае устройства или переустройства (перепланировки, ремонта, реконструкции) помещений общественного назначения, их входных групп в обязательном порядке должны быть предусмотрены мероприятия по обеспечению доступности данных помещений для маломобильных групп населения, включая инвалидов, использующих кресла-коляски и собак-проводников (далее-МГН) в соответствии с требованиями СП 59.13330.2016 Свод правил. Доступность зданий и сооружений для маломобильных групп населения. Данный свод правил касается функционально-планировочных элементов зданий и сооружений, их участков или отдельных помещений, доступных для МГН (входные узлы, коммуникации, пути эвакуации, помещения и зоны обслуживания, а также их информационное и инженерное обустройство). В частности, лестницы при входах в общественные помещения должны дублироваться пандусами с уклоном не более 1:20 (5%) или иными средствами подъема (подъемные платформы, лифты и т.д.). Согласно вышеуказанному Своду правил наружные лестницы и пандусы должны иметь поручни с учетом технических требований к опорным стационарным устройствам по ГОСТ Р 51261; размеры входной площадки при открывании дверей наружу должны быть не менее 1,4 x 2,0 или 1,5 x 1,85; размеры входной площадки с пандусом не менее 2,2 x 2,2 м.

Условные обозначения

1 - выноска и номер позиции согласно ведомости отделки фасадов на листе 1

						MP41A-02/20-ОФ			
						Колерный паспорт объекта капитального строительства по ул. Маршала Рыбалко, 41А в Кировском районе города Перми			
Изм.	Кол.уч	Лист	Недок.	Подпись	Дата	Административное здание с помещениями торгового назначения	Стадия	Лист	Листов
Разработал	Плотникова			<i>Пл</i>	02.20		П	9	
						Боковой фасад в осях С-В	ООО «ПАНГЕЯ»		



Управление архитектуры и городского дизайна
ДГА администрации г.Перми

СООТВЕТСТВУЕТ АРХИТЕКТУРНОМУ
ОБЛИКУ ГОРОДА ПЕРМИ

«04» 03 2020

Свачанова Подпись

Условные обозначения

- - ось размещения средств размещения информации, рекламных конструкций.
- место допустимого размещения средств размещения информации, рекламных конструкций.
- выноска и номер позиции согласно Ведомости средств размещения информации, рекламных конструкций.

Условия размещения средств размещения информации, рекламных конструкций.

1. Средства размещения информации располагаются относительно условной прямой линии - единой горизонтальной оси. Местоположение оси на фасаде определяется как половина расстояния между верхним и нижним архитектурным элементом (окна, наличники, карниз, фриз и др.), выделяющимися (западающим, выступающим) из плоскости стены.
2. Размещение вывесок и рекламных конструкций должно осуществляться в границах места допустимого размещения средств размещения информации, рекламных конструкций, установленных данным колерным паспортом объекта капитального строительства.
3. Размещение вывесок по отношению друг к другу, их конфигурация, наполненность информацией должны соответствовать Стандартным требованиям к вывескам, их размещению и эксплуатации (далее - Стандартные требования), утвержденным Решением Пермской городской Думы от 18.12.2018 № 265.
4. В случае, если планируемые к размещению вывески не соответствуют Стандартным требованиям и действующему колерному паспорту, требуется внесение изменений в колерный паспорт путем разработки нового колерного паспорта.
5. Максимальный размер информационных табличек - 0,5 м x 0,7 м (пункт 2.13. Стандартных требований).
6. Узел крепления каждого типа объекта информации разрабатывается отдельным рабочим проектом.
7. В случае размещения рекламной конструкции на фасаде здания, строения, сооружения, такая конструкция должна быть отражена в составе нового колерного паспорта, а ее размещение должно осуществляться в соответствии с действующим порядком установки и эксплуатации рекламных конструкций на территории города Перми, утвержденным решением Пермской городской Думы, с последующим получением разрешения на установку и эксплуатацию рекламной конструкции в установленном порядке.

* Непосредственно на остеклении витрины допустимо несплошное написание информации, состоящей из графической и (или) текстовой частей, занимающей не более 30 % площади одного членения поля остекления (пункт 3.13. Стандартных требований).
 ** Сплошные вывески в витринах и на остеклении оконных, дверных полотен не должны превышать по высоте половину высоты витрины и остекления оконных, дверных полотен, а по ширине - половину ширины витрины и остекления оконных, дверных полотен и должны отступать от остекления не менее чем на 0,15 м (пункт 3.14. Стандартных требований).

Ведомость средств размещения информации, рекламных конструкций

Поз.	Тип объекта, материал, способы крепления	Цвет	Наличие подсветки
1	Информационная табличка - режимник 700*500 мм. Модульные таблички. Оргстекло, металл, пластик. пленочная аппликация	Фирменные цвета	
2	Указатель с наименованием улицы и номером дома. Оргстекло, металл, пластик	Синий R(0) G(20) B(120) Белый	Внутренняя подсветка (по усмотрению)
3	Вывеска на кровле из объемных букв и/или логотипов. Оргстекло, металл, пластик	Фирменные цвета	Внутренняя подсветка (по усмотрению)
4	Информация на остеклении в виде выклейки *. Пленка ПВХ	Фирменные цвета	
5	Вывеска без подложки из объемных букв и/или логотипов на направляющих в цвет фасада. Оргстекло, металл, пластик	Фирменные цвета	Внутренняя подсветка (по усмотрению)

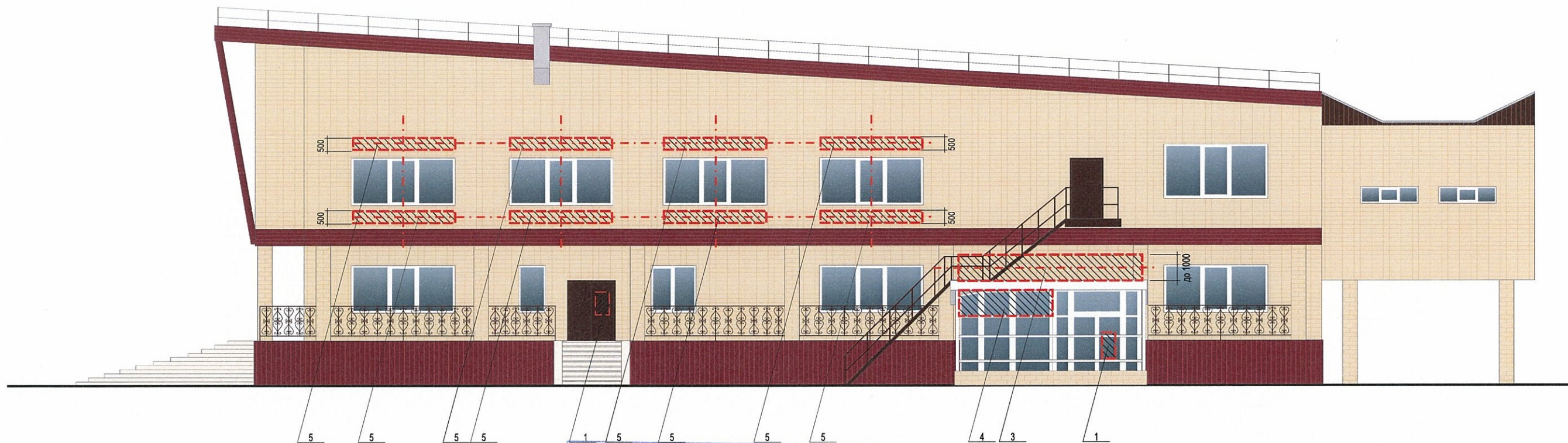
*** размещение вывески было предусмотрено в согласованном колерном паспорте от 24.08.2018, в случае размещения новой вывески она должна расположена по одной оси с другими вывесками

Взам. инв. №

Подпись и дата

Инв. № подл.

						MP41A-02/20-ОФ			
						Колерный паспорт объекта капитального строительства по ул. Маршала Рыбалко, 41А в Кировском районе города Перми			
Изм.	Кол.уч	Лист	Недок.	Подпись	Дата	Административное здание с помещениями торгового назначения	Стадия	Лист	Листов
							П	10	
						Размещение средств размещения информации, рекламных конструкций (главный фасад)		ООО «ПАНГЕЯ»	



Условные обозначения

- ось размещения средств размещения информации, рекламных конструкций.
- место допустимого размещения средств размещения информации, рекламных конструкций.
- выноска и номер позиции согласно Ведомости средств размещения информации, рекламных конструкций.

Управление архитектуры и городского дизайна
ДГА администрации г.Перми
**СООТВЕТСТВУЕТ АРХИТЕКТУРНОМУ
ОБЛИКУ ГОРОДА ПЕРМИ**
«04.03.2020»
Вязанова Подпись Мютт

Ведомость средств размещения информации, рекламных конструкций

Поз.	Тип объекта, материал, способы крепления	Цвет	Наличие подсветки
1	Информационная табличка - режимник 700*500 мм. Модульные таблички. Оргстекло, металл, пластик. пленочная аппликация	Фирменные цвета	
2	Указатель с наименованием улицы и номером дома. Оргстекло, металл, пластик	Синий R(0) G(20) B(120) Белый	Внутренняя подсветка (по усмотрению)
3	Вывеска на кровле из объемных букв и/или логотипов. Оргстекло, металл, пластик	Фирменные цвета	Внутренняя подсветка (по усмотрению)
4	Информация на остеклении в виде выклейки *. Пленка ПВХ	Фирменные цвета	
5	Вывеска без подложки из объемных букв и/или логотипов на направляющих в цвет фасада. Оргстекло, металл, пластик	Фирменные цвета	Внутренняя подсветка (по усмотрению)

Схема компоновки объемных букв и/или логотипов, знаков относительно оси размещения средств размещения информации



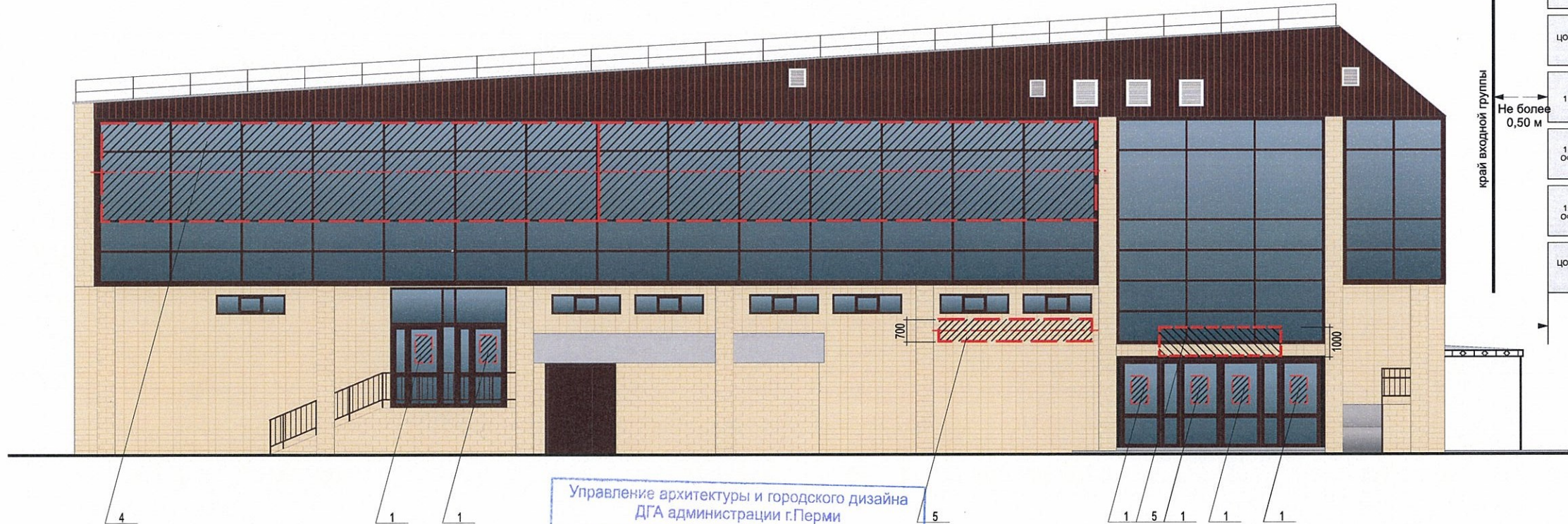
Условия размещения средств размещения информации, рекламных конструкций.

- Средства размещения информации располагаются относительно условной прямой линии - единой горизонтальной оси. Местоположение оси на фасаде определяется как половина расстояния между верхним и нижним архитектурным элементом (окна, наличники, карниз, фриз и др.), выделяющимися (западающим, выступающим) из плоскости стены.
- Размещение вывесок и рекламных конструкций должно осуществляться в границах места допустимого размещения средств размещения информации, рекламных конструкций, установленных данным колерным паспортом объекта капитального строительства.
- Размещение вывесок по отношению друг к другу, их конфигурация, наполненность информацией должны соответствовать Стандартным требованиям к вывескам, их размещению и эксплуатации (далее - Стандартные требования), утвержденным Решением Пермской городской Думы от 18.12.2018 № 265.
- В случае, если планируемые к размещению вывески не соответствуют Стандартным требованиям и действующему колерному паспорту, требуется внесение изменений в колерный паспорт путем разработки нового колерного паспорта.
- Максимальный размер информационных табличек - 0,5 м x 0,7 м (пункт 2.13. Стандартных требований).
- Узел крепления каждого типа объекта информации разрабатывается отдельным рабочим проектом.
- В случае размещения рекламной конструкции на фасаде здания, строения, сооружения, такая конструкция должна быть отражена в составе нового колерного паспорта, а ее размещение должно осуществляться в соответствии с действующим порядком установки и эксплуатации рекламных конструкций на территории города Перми, утвержденным решением Пермской городской Думы, с последующим получением разрешения на установку и эксплуатацию рекламной конструкции в установленном порядке.

* Непосредственно на остеклении витрины допустимо несплошное написание информации, состоящей из графической и (или) текстовой частей, занимающей не более 30 % площади одного членения поля остекления (пункт 3.13. Стандартных требований).

** Сплошные вывески в витринах и на остеклении оконных, дверных полотен не должны превышать по высоте половину высоты витрины и остекления оконных, дверных полотен, а по ширине - половину ширины витрины и остекления оконных, дверных полотен и должны отступать от остекления не менее чем на 0,15 м (пункт 3.14. Стандартных требований).

Взам. инв. №							MP41A-02/20-ОФ			
							Колерный паспорт объекта капитального строительства по ул. Маршала Рыбалко, 41А в Кировском районе города Перми			
Подпись и дата	Изм.	Кол.уч	Лист	№ док.	Подпись	Дата	Административное здание с помещениями торгового назначения	Стадия	Лист	Листов
	Разработал		Плотникова		<i>[Подпись]</i>	02.20		П	11	
Инв. № подл.							Размещение средств размещения информации, рекламных конструкций (главный фасад)	ООО «ПАНГЕЯ»		



Пример сгруппированных модульных табличек



Управление архитектуры и городского дизайна
ДГА администрации г.Перми
**СООТВЕТСТВУЕТ АРХИТЕКТУРНОМУ
ОБЛИКУ ГОРОДА ПЕРМИ**
«04» 03 2020
Ваганов Подпись *С.М.Т.*

Условные обозначения

- - - - - ось размещения средств размещения информации, рекламных конструкций.
- место допустимого размещения средств размещения информации, рекламных конструкций.
- выноска и номер позиции согласно Ведомости средств размещения информации, рекламных конструкций.

Условия размещения средств размещения информации, рекламных конструкций.

1. Средства размещения информации располагаются относительно условной прямой линии - единой горизонтальной оси. Местоположение оси на фасаде определяется как половина расстояния между верхним и нижним архитектурным элементом (окна, наличники, карниз, фриз и др.), выделяющимися (западающим, выступающим) из плоскости стены.
2. Размещение вывесок и рекламных конструкций должно осуществляться в границах места допустимого размещения средств размещения информации, рекламных конструкций, установленных данным колерным паспортом объекта капитального строительства.
3. Размещение вывесок по отношению друг к другу, их конфигурация, наполненность информацией должны соответствовать Стандартным требованиям к вывескам, их размещению и эксплуатации (далее - Стандартные требования), утвержденным Решением Пермской городской Думы от 18.12.2018 № 265.
4. В случае, если планируемые к размещению вывески не соответствуют Стандартным требованиям и действующему колерному паспорту, требуется внесение изменений в колерный паспорт путем разработки нового колерного паспорта.
5. Максимальный размер информационных табличек - 0,5 м x 0,7 м (пункт 2.13. Стандартных требований).
6. Узел крепления каждого типа объекта информации разрабатывается отдельным рабочим проектом.
7. В случае размещения рекламной конструкции на фасаде здания, строения, сооружения, такая конструкция должна быть отражена в составе нового колерного паспорта, а ее размещение должно осуществляться в соответствии с действующим порядком установки и эксплуатации рекламных конструкций на территории города Перми, утвержденным решением Пермской городской Думы, с последующим получением разрешения на установку и эксплуатацию рекламной конструкции в установленном порядке.

* Непосредственно на остеклении витрины допустимо несплошное написание информации, состоящей из графической и (или) текстовой частей, занимающей не более 30 % площади одного членения поля остекления (пункт 3.13. Стандартных требований).
** Сплошные вывески в витринах и на остеклении оконных, дверных полотен не должны превышать по высоте половину высоты витрины и остекления оконных, дверных полотен, а по ширине - половину ширины витрины и остекления оконных, дверных полотен и должны отступать от остекления не менее чем на 0,15 м (пункт 3.14. Стандартных требований).

Ведомость средств размещения информации, рекламных конструкций

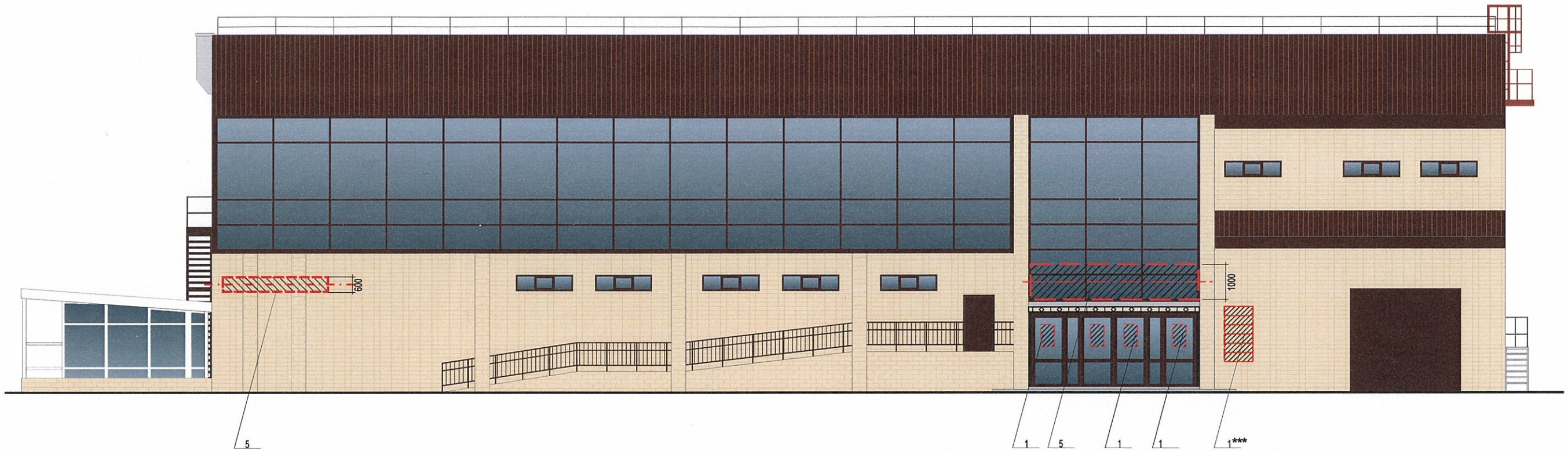
Поз.	Тип объекта, материал, способы крепления	Цвет	Наличие подсветки
1	Информационная табличка - режимник 700*500 мм. Модульные таблички. Оргстекло, металл, пластик. пленочная аппликация	Фирменные цвета	
2	Указатель с наименованием улицы и номером дома. Оргстекло, металл, пластик	Синий R(0) G(20) B(120) Белый	Внутренняя подсветка (по усмотрению)
3	Вывеска на кровле из объемных букв и/или логотипов. Оргстекло, металл, пластик	Фирменные цвета	Внутренняя подсветка (по усмотрению)
4	Информация на остеклении в виде выклейки *. Пленка ПВХ	Фирменные цвета	
5	Вывеска без подложки из объемных букв и/или логотипов на направляющих в цвет фасада. Оргстекло, металл, пластик	Фирменные цвета	Внутренняя подсветка (по усмотрению)

Взаим.инв.№

Подпись и дата

Инва.№ подл.

						MP41A-02/20-ОФ			
						Колерный паспорт объекта капитального строительства по ул. Маршала Рыбалко, 41А в Кировском районе города Перми			
Изм.	Кол.уч	Лист	№док.	Подпись	Дата	Административное здание с помещениями торгового назначения	Стадия	Лист	Листов
				<i>С.М.Т.</i>	02.20		П	12	
						Размещение средств размещения информации, рекламных конструкций (главный фасад)	ООО «ПАНГЕЯ»		



Условные обозначения

- - ось размещения средств размещения информации, рекламных конструкций.
- место допустимого размещения средств размещения информации, рекламных конструкций.
- выноска и номер позиции согласно Ведомости средств размещения информации, рекламных конструкций.

Условия размещения средств размещения информации, рекламных конструкций.

1. Средства размещения информации располагаются относительно условной прямой линии - единой горизонтальной оси. Местоположение оси на фасаде определяется как половина расстояния между верхним и нижним архитектурным элементом (окна, наличники, карниз, фриз и др.), выделяющимися (западающим, выступающим) из плоскости стены.
2. Размещение вывесок и рекламных конструкций должно осуществляться в границах места допустимого размещения средств размещения информации, рекламных конструкций, установленных данным колерным паспортом объекта капитального строительства.
3. Размещение вывесок по отношению друг к другу, их конфигурация, наполненность информацией должны соответствовать Стандартным требованиям к вывескам, их размещению и эксплуатации (далее - Стандартные требования), утвержденным Решением Пермской городской Думы от 18.12.2018 № 265.
4. В случае, если планируемые к размещению вывески не соответствуют Стандартным требованиям и действующему колерному паспорту, требуется внесение изменений в колерный паспорт путем разработки нового колерного паспорта.
5. Максимальный размер информационных табличек - 0,5 м x 0,7 м (пункт 2.13. Стандартных требований).
6. Узел крепления каждого типа объекта информации разрабатывается отдельным рабочим проектом.
7. В случае размещения рекламной конструкции на фасаде здания, строения, сооружения, такая конструкция должна быть отражена в составе нового колерного паспорта, а ее размещение должно осуществляться в соответствии с действующим порядком установки и эксплуатации рекламных конструкций на территории города Перми, утвержденным решением Пермской городской Думы, с последующим получением разрешения на установку и эксплуатацию рекламной конструкции в установленном порядке.

* Непосредственно на остеклении витрины допустимо несплошное написание информации, состоящей из графической и (или) текстовой частей, занимающей не более 30 % площади одного членения поля остекления (пункт 3.13. Стандартных требований).
 ** Сплошные вывески в витринах и на остеклении оконных, дверных полотен не должны превышать по высоте половину высоты витрины и остекления оконных, дверных полотен, а по ширине - половину ширины витрины и остекления оконных, дверных полотен и должны отступать от остекления не менее чем на 0,15 м (пункт 3.14. Стандартных требований).

Управление архитектуры и городского дизайна
 ДГА администрации г.Перми
**СООТВЕТСТВУЕТ АРХИТЕКТУРНОМУ
 ОБЛИКУ ГОРОДА ПЕРМИ**
Варганов «04» 03 2020
 Подпись *Сидоров*

Ведомость средств размещения информации, рекламных конструкций

Поз.	Тип объекта, материал, способы крепления	Цвет	Наличие подсветки
1	Информационная табличка - режимник 700*500 мм. Модульные таблички. Оргстекло, металл, пластик, пленочная аппликация	Фирменные цвета	
2	Указатель с наименованием улицы и номером дома. Оргстекло, металл, пластик	Синий R(0) G(20) B(120) Белый	Внутренняя подсветка (по усмотрению)
3	Вывеска на кровле из объемных букв и/или логотипов. Оргстекло, металл, пластик	Фирменные цвета	Внутренняя подсветка (по усмотрению)
4	Информация на остеклении в виде выклейки *. Пленка ПВХ	Фирменные цвета	
5	Вывеска без подложки из объемных букв и/или логотипов на направляющих в цвет фасада. Оргстекло, металл, пластик	Фирменные цвета	Внутренняя подсветка (по усмотрению)


*** пример модульных табличек на листе 12

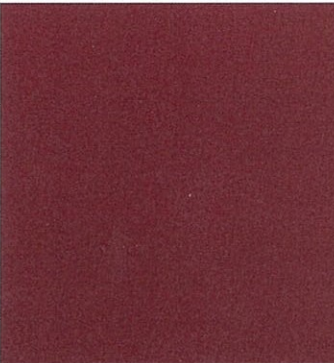
Взам.инв.№


Подпись и дата

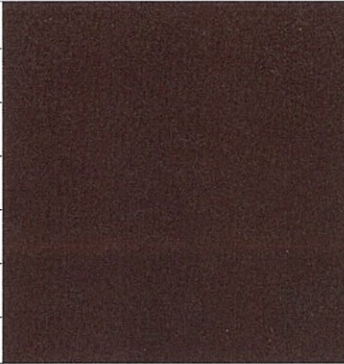
Инд.№ подл.

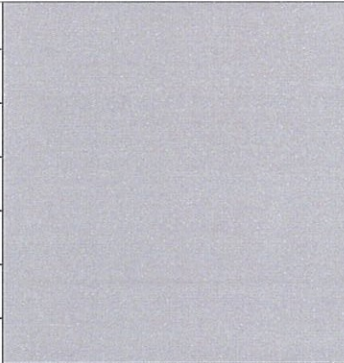
						MP41A-02/20-ОФ			
						Колерный паспорт объекта капитального строительства по ул. Маршала Рыбалко, 41А в Кировском районе города Перми			
Изм.	Кол.уч	Лист	Недок.	Подпись	Дата	Административное здание с помещениями торгового назначения	Стадия	Лист	Листов
				<i>Сидоров</i>	02.20		П	13	
						Размещение средств размещения информации, рекламных конструкций (главный фасад)		ООО «ПАНГЕЯ»	

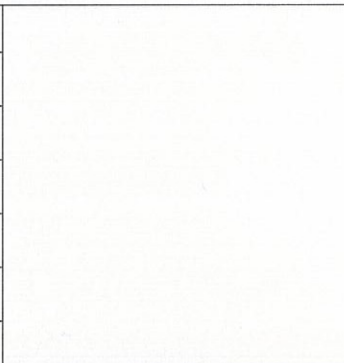
Позиция согласно ведомости отделки фасадов	Координаты цвета Ral 1014	C:	5	
		M:	20	
		Y:	50	
		K:	0	
		R:	221	
		G:	196	
		B:	154	
1				

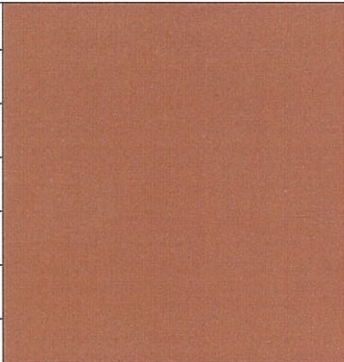
Позиция согласно ведомости отделки фасадов	Координаты цвета Ral 3007	C:	50	
		M:	100	
		Y:	40	
		K:	50	
		R:	62	
		G:	32	
		B:	34	
2, 4				

Позиция согласно ведомости отделки фасадов	Координаты цвета Ral 7040	C:	20	
		M:	10	
		Y:	5	
		K:	35	
		R:	152	
		G:	158	
		B:	161	
8, 11				

Позиция согласно ведомости отделки фасадов	Координаты цвета Ral 8016	C:	40	
		M:	80	
		Y:	70	
		K:	70	
		R:	76	
		G:	43	
		B:	23	
2, 7, 8, 11, 12				

Позиция согласно ведомости отделки фасадов	Координаты цвета Ral 9018	C:	10	
		M:	5	
		Y:	15	
		K:	10	
		R:	200	
		G:	203	
		B:	196	
4, 9, 10, 12				

Позиция согласно ведомости отделки фасадов	Координаты цвета Ral 9018	C:	0	
		M:	0	
		Y:	0	
		K:	0	
		R:	236	
		G:	236	
		B:	231	
3, 7, 8, 11				

Позиция согласно ведомости отделки фасадов	Координаты цвета Ral 8023	C:	25	
		M:	75	
		Y:	100	
		K:	10	
		R:	164	
		G:	87	
		B:	41	
6				

СОГЛАСОВАНО
 1-й заместитель начальника ДГА
 г. Пермь - главный архитектор
 А.Ю. Лапшин
 02.03.2014

Изн.№ подл.	
Подпись и дата	
Взам.инв.№	

Координаты цветов в RAL приведены с сайта <http://colorscheme.ru/>

						MP41A-02/20-ОФ			
						Колерный паспорт объекта капитального строительства по ул. Маршала Рыбалко, 41А в Кировском районе города Перми			
Изм.	Кол.уч	Лист	Недок.	Подпись	Дата	Административное здание с помещениями торгового назначения	Стадия	Лист	Листов
Разработал		Плотникова			02.20		П	14	
						Эталоны колеров	ООО «ПАНГЕЯ»		