

ПДК «Северная корона»

от 23.03.2020 №59-22-01-26-1736

Номер и дата входящего заявления о согласовании колерного паспорта (заполняется ДГА)

ООО «Рада»

**ПАСПОРТ ВНЕШНЕГО ОБЛИКА ОБЪЕКТА КАПИТАЛЬНОГО СТРОИТЕЛЬСТВА
(КОЛЕРНЫЙ ПАСПОРТ)**

АДРЕС ОБЪЕКТА: г.Пермь, административный район Индустриальный,
улица Карпинского, здание (строение) № 8а

08-03-20-ОФ

ПЕРМЬ, 2020 г.

Ведомость чертежей

ЛИСТ	НАИМЕНОВАНИЕ	ПРИМЕЧАНИЯ
1	Общие данные (начало)	
2	Общие данные (окончание)	
3	Фотофиксация фасадов. Существующее состояние	
4	Главный фасад по ул. Карпинского	
5	Дворовой фасад	
6	Боковые фасады	
7	Размещение средств размещения информации, рекламных конструкций	
8	Размещение средств размещения информации, рекламных конструкций	
9	Эталоны колеров	

Ведомость отделки фасадов

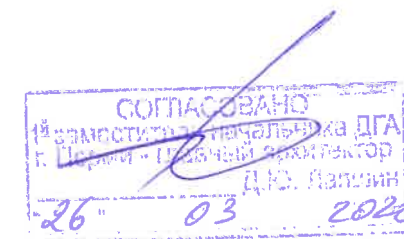
ПОЗ.	ЭЛЕМЕНТ ФАСАДА	ЭТАЛОН ЦВЕТА	ОБОЗНАЧ.	ВИД ОТДЕЛКИ	ПРИМ.
1	Основное поле стен		-	Фасадная плитка	
2	Стены первого этажа		-	Фасадный облицовочный камень	
3	Колонны		-	Фасадная плитка	
4	Перила, ограждения, металлические элементы		RAL 9023 -	Металл с покрытием атмосферной краской	
5	Входная группа, портал		RAL 8017	Керамогранит плитка	
6	Дверные полотна		RAL 9006 RAL 8017	Металлопластик Металл с покрытием атмосферной краской	
7	Кровля		-	Рулонно битумное покрытие	
8	Воздуховод, вентиляционная система, водосточная труба, отливы		RAL 9003 RAL 6006 -	Оцинкованная сталь Металл с покрытием атмосферной краской	
9	Покрытие козырька		RAL 9023 -	Железобетон Металл с покрытием атмосферной краской	
10	Перекрытия окон, витражей, дверей		RAL 8017 RAL 9003	Металлопластик	
11	Лестницы, пандусы		RAL 9023	Железобетон	
12	Поле стены 2		RAL 1000	Профнастил	

Пояснительная записка.

Объект капитального строительства - шестиэтажное административное нежилое здание, с помещениями общественного назначения.
 Материал несущих стен: кирпич.
 Планировка: коридорного типа.
 Кровля плоская, с внутренним водостоком.
 Раздел «Архитектурно-художественная подсветка» настоящим колерным паспортом не разрабатывалась.

Цель разработки колерного паспорта здания - приведение цветового решения и оформления здания к единому архитектурному внешнему виду с применением современных конструкций и материалов, а также определение возможных мест размещения средств размещения информации, рекламных конструкций и дополнительного оборудования.
 Вывески не соответствующие виду, типу и местам возможного размещения средств размещения информации подлежат демонтажу.

В соответствии с Градостроительным кодексом Российской Федерации, решением Пермской городской Думы от 18.12.2018 № 265 «Об утверждении Правил благоустройства территории города Перми и о признании утратившими силу отдельных решений Пермской городской Думы» и постановлением администрации города Перми от 22.02.2017 №130 «Об утверждении формы и Порядка согласования паспорта внешнего облика объекта капитального строительства (колерного паспорта)» проекты колерных паспортов либо проекты изменений в колерных паспортах не являются разрешительной документацией на строительство, реконструкцию объекта капитального строительства; не являются правовым основанием на устройство пристроек, навесов, козырьков.



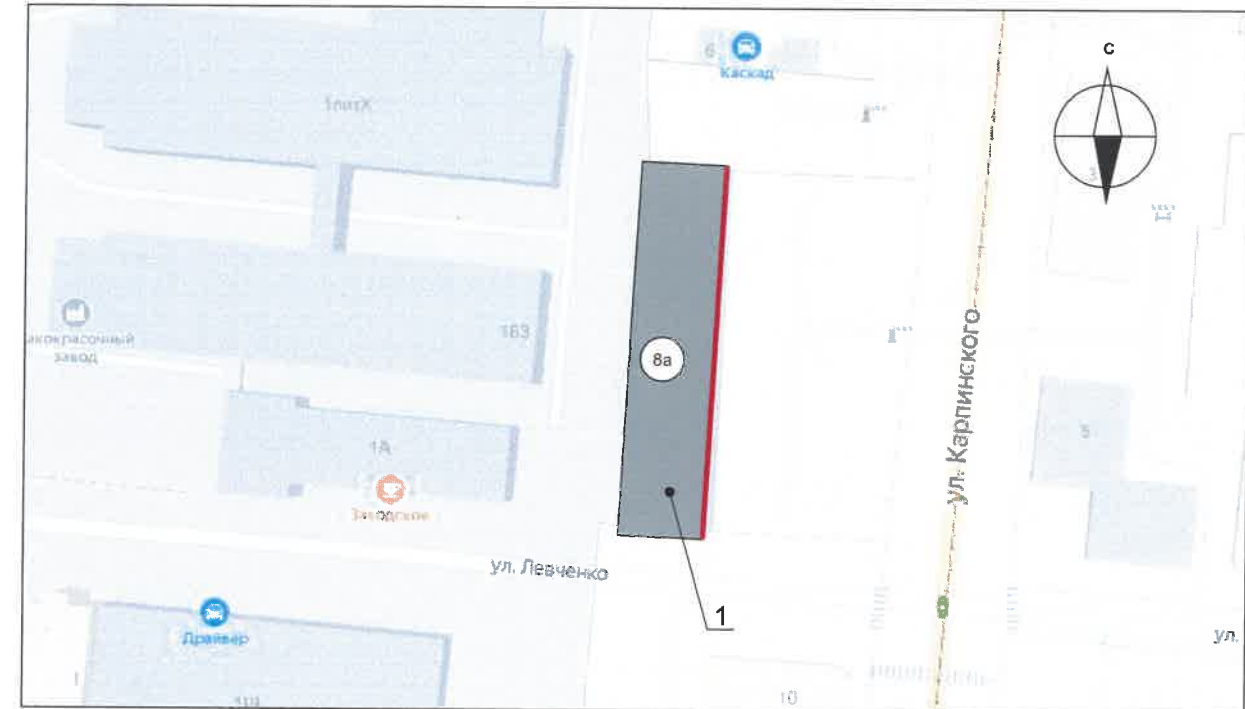
						08-03-20-ОФ			
						Колерный паспорт объекта капитального строительства по адресу: г. Пермь, Индустриальный район, ул. Карпинского, 8а			
Изм.	Кол.уч.	Лист	Надок	Подпись	Дата	Административное здание	Стадия	Лист	Листов
Разраб.		Патракеева Т.Ю.			03.20		П	1	9
Н.контр.						Общие данные (начало)	ПДК «Северная Корона»		

СИТУАЦИОННЫЙ ПЛАН

Инструкция

О порядке производства работ, связанных
с окраской фасадов и всех наружных частей зданий,
сооружений, строений, расположенных на территории города Перми

1. Окраска (отделка) фасадов и всех наружных частей зданий, сооружений, строений, ограждений, заборов, павильонов, киосков, ларьков и прочих объектов, расположенных на территории города Перми, может производиться лишь на основании колерного паспорта фасадов на ремонт и окраску, согласованного Департамент градостроительства и архитектуры администрации города Перми (далее - ДГА).
2. До начала процесса окраски (отделки) здания или какого-либо сооружения должны быть произведены работы по капитальному ремонту всех без исключения наружных частей его, подлежащих окраске.
3. До начала ремонта зданий, имеющих газосветовую рекламу, сообщить рекламораспространителю о предстоящих работах на фасаде здания с целью сохранения вывесок либо их демонтажу.
4. Полуразрушенные и разрушенные архитектурные художественно-скульптурные детали здания, карнизы, колонны, пилястры, капители, фризы, тяги, лепные украшения, барельефы, мозаика, художественная роспись подлежат обязательному восстановлению в своем первоначальном виде. Категорически запрещается производить окраску здания без предварительного восстановления указанных деталей.
5. Металлические поверхности отдельных частей здания, чугунные решетки, перила балконов и лестниц, кронштейны, дверные и оконные приборы, архитектурно-художественные детали перед окраской очищаются от грязи, ржавчины, старой краски и покрываются вновь лишь масляной краской.
6. В соответствии с выданными образцами цвета (колерами) на окраску (отделку) здания, организация, производящая ремонт здания, составляет пробные образцы цвета, которые наносятся на видное место стены.
7. Проверку и согласование пробного образца цвета (колера), а также готовности поверхности стены и отдельных наружных частей здания к окраске производит уполномоченным представителем ДГА г. Перми. Без указанной проверки и согласования производить окраску (отделку) фасада категорически воспрещается.
8. Домоуправления, организации и учреждения, производящие окраску (отделку) и связанный с нею ремонт здания, несут полную ответственность за точное выполнение настоящей инструкции и привлекаются к административной ответственности за нарушение её.
9. Цветовая гамма рекламносителей должна гармонировать с основным колористическим решением фасадов здания.
- 10 По всем вопросам, связанным с производством работ, необходимо обращаться в ДГА г. Перми (ул. Сибирская, 15, каб. 316, тел. 212-76-98)



Условные обозначения:

- 1 Здание - административное, по адресу: г. Пермь, ул. Карпинского, д. 8а.
- Фасады, где размещены средства размещения информации, рекламные конструкции.

Ведомость ссылочных и прилагаемых документов

ОБОЗНАЧЕНИЕ	НАИМЕНОВАНИЕ	ПРИМЕЧАНИЕ
Решение Пермской городской Думы от 18.12.2018 №265	«Об утверждении правил благоустройства территории города Перми и о признании утратившими силу отдельных решений Пермской городской Думы»	
Постановление администрации города Перми от 22.02.2017 № 130	«Об утверждении формы и Порядка согласования паспорта внешнего облика объекта капитального строительства (колерного паспорта)»	

08-03-20-ОФ					
Колерный паспорт объекта капитального строительства по адресу: г. Пермь, Индустриальный район, ул. Карпинского, 8а					
Изм.	Кол.уч.	Лист	№док	Подпись	Дата
Разраб.		Патракеева Т.Ю.			03.20
				Административное здание	
				Стадия	Лист
				П	2
				Листов	9
				Общие данные (окончание)	
				ПДК «Северная Корона»	
				03.20	

Существующее состояние фасадов.

Главный фасад



Дворовой фасад



Боковые фасады



						08-03-20-ОФ			
						Колерный паспорт объекта капитального строительства по адресу: г. Пермь, Индустриальный район, ул. Карпинского, 8а			
Изм.	Кол.уч	Лист	Недок	Подпись	Дата	Административное здание	Стадия	Лист	Листов
Разраб.		Патракеева Т.Ю.		<i>[Signature]</i>	03.20		П	3	9
Н.контр.					03.20	Фотофиксация фасадов. Существующее состояние	ПДК «Северная Корона»		

Главный фасад.



ПРИМЕЧАНИЕ:

В случае, если наружные лестницы при дополнительно устроенных входах в общественные помещения здания выходят за границы предоставленного земельного участка и красные линии квартала, то устройство дополнительных или переустройство существующих входных групп требует получения разрешения в установленном порядке;

В случае устройства или переустройства (перепланировки, ремонта, реконструкции) помещения общественного назначения, их входных групп в обязательном порядке должны быть предусмотрены мероприятия по обеспечению доступности данных помещений для маломобильных групп населения, включая инвалидов, использующих кресла-коляски и собак-проводников (далее МГН) в соответствии с требованиями СП 59.13330.2016 Свод правил. Доступность зданий и сооружений для маломобильных групп населения. Данный свод правил касается функционально-планировочных элементов зданий и сооружений, их участков или отдельных помещений, доступных для МГН (входные узлы, коммуникации, пути эвакуации, помещения и зоны обслуживания, а также их информационное и инженерное обустройство). В частности, лестницы при входах в общественные помещения должны дублироваться пандусами с уклоном не более 1:20 (5%) или иными средствами подъема (подъемные платформы, лифты и т.д). Согласно вышеуказанному Своду правил наружные лестницы и пандусы должны иметь поручни с учетом технических требований к опорным стационарным по ГОСТ Р 51261; размеры входной площадки при открывании дверей наружу должны быть не менее 1,4x2,0 или 1,5x1,85; размеры входной площадки с пандусом не менее 2,2x2,2 м.

При размещении помещений первого этажа предусматривать размещение витрины.

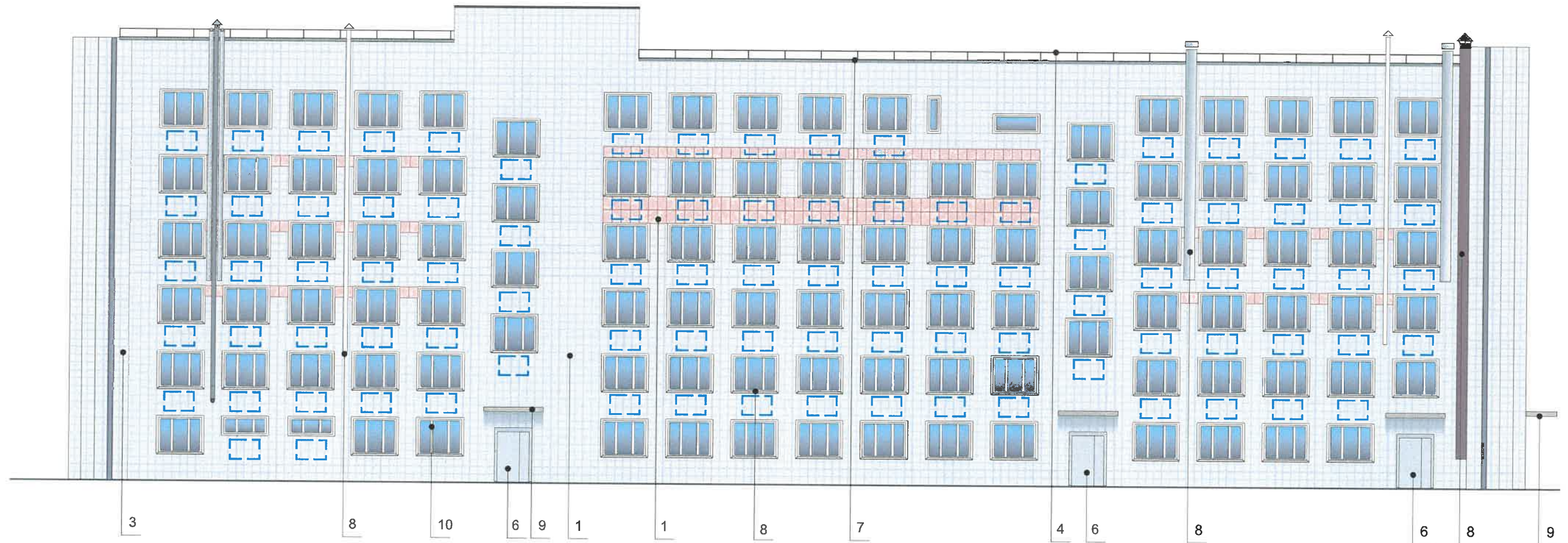


Условные обозначения:

- 1 Выноска и номер позиции согласно ведомости отделки фасадов см. на листе 1.

						08-03-20-ОФ			
						Колерный паспорт объекта капитального строительства по адресу: г. Пермь, Индустриальный район, ул. Карпинского, 8а			
Изм.	Кол.уч	Лист	Недок	Подпись	Дата	Административное здание	Стадия	Лист	Листов
Разраб.		Патракеева Т.Ю.		<i>[Signature]</i>	03.20		П	4	9
						Главный фасад по ул. Карпинского	ПДК «Северная Корона»		
Н.контр.					03.20				


Дворовой фасад.

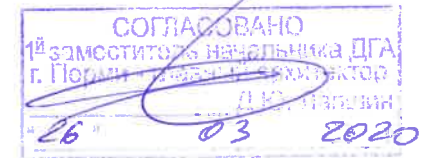



ПРИМЕЧАНИЕ:

1. К дополнительному оборудованию относятся: наружные блоки систем вентиляции и кондиционирования, вентиляционные и водосточные трубы; антенны; видеокамеры наружного наблюдения; почтовые ящики; кабельные линии, пристенные электрощиты; флажтоки и так далее;
2. Размещение дополнительного оборудования, дополнительных элементов и устройств на фасадах объектов капитального строительства допускается при соблюдении следующих условий:
 - соответствие размещения дополнительного оборудования архитектурному решению фасадов, предусмотренному проектной документацией, в соответствии с которой осуществлено строительство (реконструкция) Объекта, с привязкой к единой (вертикальной, горизонтальной) системе осей фасадов;
 - единая горизонтальная ось - условная прямая линия. Определяется как половина расстояния между верхним и нижним архитектурным элементом (окна, наличники, карниз, фриз и другие), выделяющимся (западающим, выступающим) из плоскости стены;
 - единая вертикальная ось - условная прямая линия. Определяется как половина расстояния между границами одного архитектурного элемента (окна, двери, колонны) либо Между двумя архитектурными элементами (окна, двери, колонны);
 - комплексное решение размещения оборудования - единое архитектурное и цветовое решение (в том числе размер, форма, материал);
 - размещение дополнительного оборудования на архитектурных деталях, элементах декора, поверхностях с ценной архитектурной отделкой, а также крепление, ведущее к повреждению архитектурных поверхностей, не допускаются.

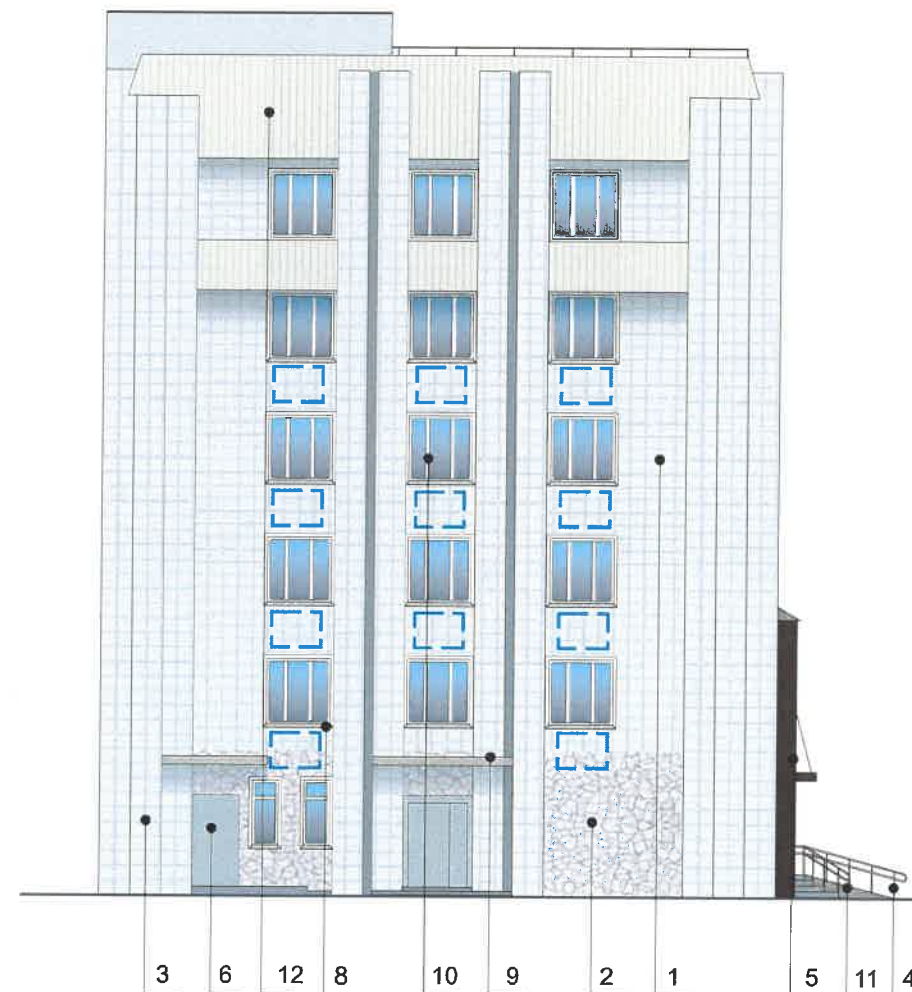
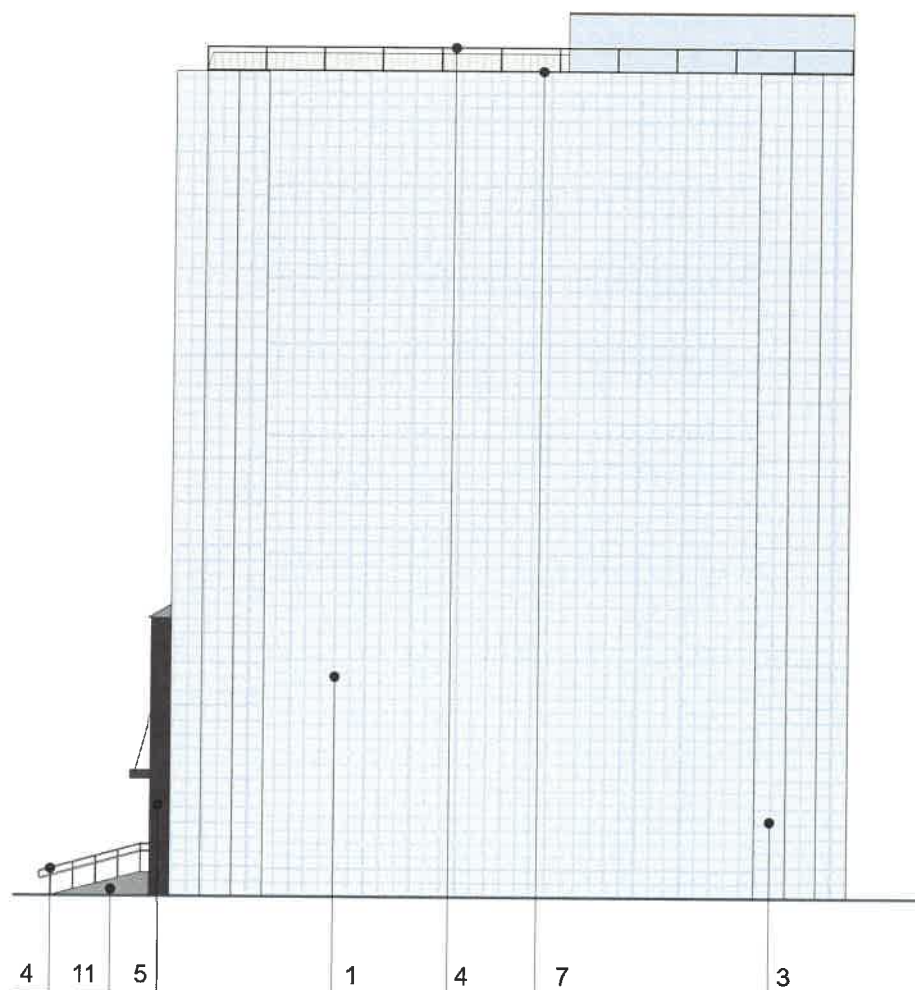
Условные обозначения:

- 1 Выноска и номер позиции согласно ведомости отделки фасадов см. на листе 1.
-  Места возможного размещения дополнительного оборудования фасадов.



						08-03-20-ОФ			
						Колерный паспорт объекта капитального строительства по адресу: г. Пермь, Индустриальный район, ул. Карпинского, 8а			
Изм.	Кол.уч	Лист	№док	Подпись	Дата	Административное здание	Стадия	Лист	Листов
Разраб.		Патракеева Т.Ю.			03.20		П	5	9
Н.контр.					03.20	Дворовой фасад	ПДК «Северная Корона»		

Боковые фасады



СОГЛАСОВАНО
 1^й заместитель начальника ДГА
 г. Пермь, главный архитектор
 В.Ю. Липовин
 26 03 2020

Условные обозначения:

- 1 Выноска и номер позиции согласно ведомости отделки фасадов см. на листе 1.
- Места возможного размещения дополнительного оборудования фасадов.

ПРИМЕЧАНИЕ:

- 1. Условия устройства и переустройства входных групп см. лист 4;
- 2. Условие размещения дополнительного оборудования на фасадах см. лист 5

						08-03-20-ОФ			
						Колерный паспорт объекта капитального строительства по адресу: г. Пермь, Индустриальный район, ул. Карпинского, 8а			
Изм.	Кол.уч	Лист	Недок	Подпись	Дата	Административное здание	Стадия	Лист	Листов
Разраб.				Патракеева Т.Ю.	03.20		П	6	9
						Боковые фасады	ПДК «Северная Корона»		
Н.контр.					03.20				

Размещение средств размещения информации, рекламных конструкций. Главный фасад.

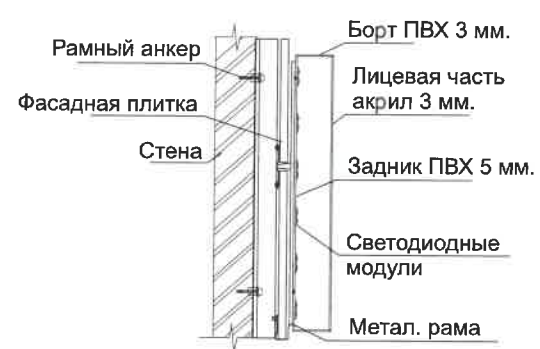


Утверждение архитектуры и городского дизайна
 Д/А администрации г.Перми
**СООТВЕТСТВУЕТ АРХИТЕКТУРНОМУ
 ОБЛИКУ ГОРОДА ПЕРМИ**
 «26» 03/2019
 Подпись: [Signature]

Условные обозначения:

- 1 Выноска и номер позиции согласно ведомости размещения средств размещения информации рекламных конструкций.
- Место допустимого размещения средств размещения информации, рекламных конструкций.
- Ось размещения средств размещения информации, рекламных конструкций.

Пример крепления вывески к стене здания:



ПРИМЕЧАНИЕ:

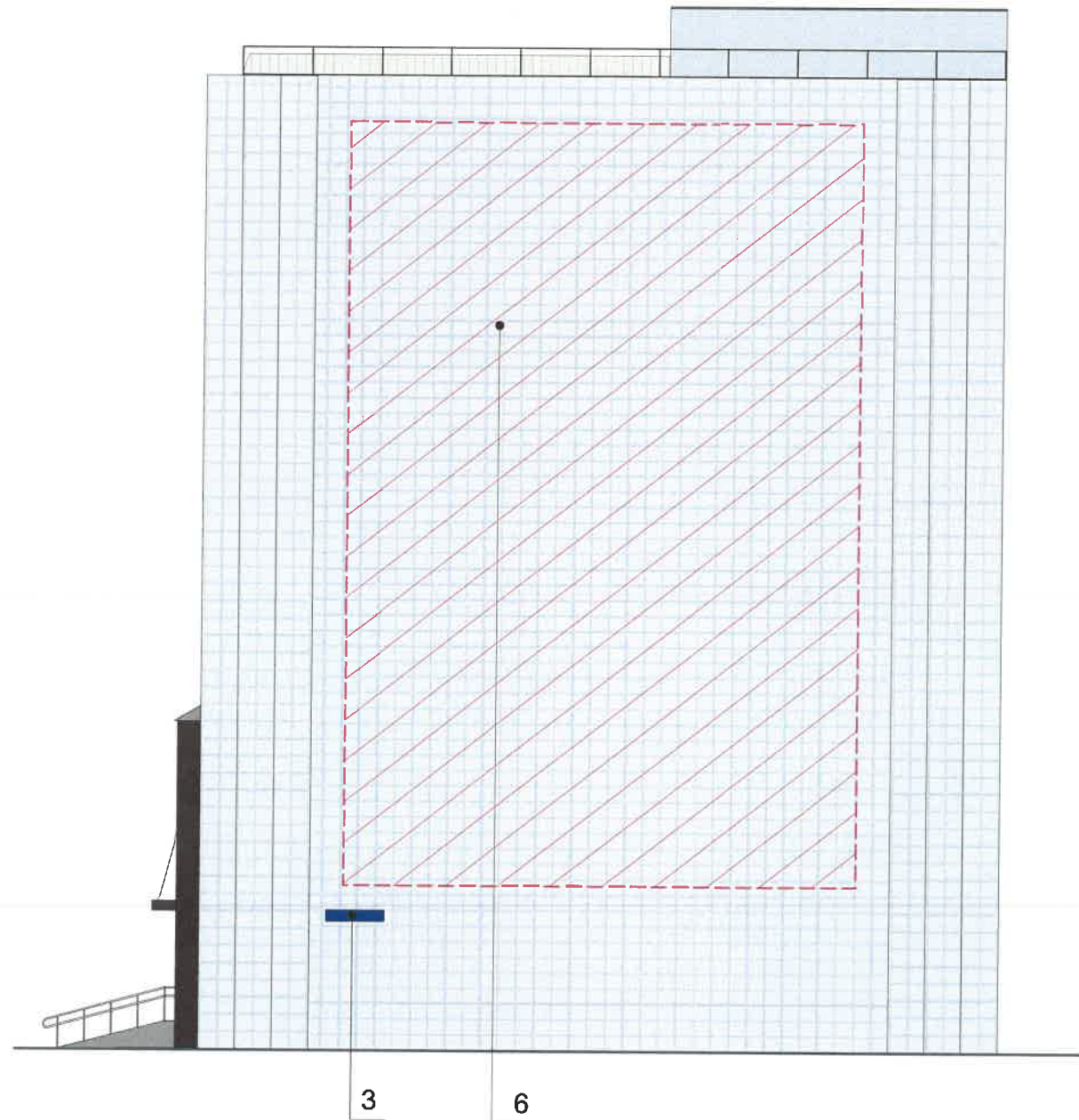
1. Единая горизонтальная ось- это условная прямая линия, относительно которой располагаются средства размещения информации. Местоположение оси на фасаде определяется как половина расстояния между верхним и нижним архитектурным элементом (окна, наличники, карниз, фриз и др.), выделяющимися (западающим, выступающим) из плоскости стены.
2. Размещение вывесок и рекламных конструкций должно осуществляться в гарницах места допустимого размещения средств размещения информации, рекламных конструкций, установленных данным колерным паспортом объекта капитального строительства.
3. Размещение вывесок по отношению друг к другу, их конфигурация, наполненность информацией должны соответствовать Стандартным требованиям к вывескам, их размещению и эксплуатации (далее- Стандартные требования), утвержденным Решением Пермской городской Думы от 18.12.2018 № 265.
4. В случае, если планируемые к размещению вывески не соответствуют типу и местам размещения средства размещения информации, рекламных конструкций колерного паспорта, потребуется внесение изменений в настоящий колерный паспорт.
5. Максимальный размер информационных табличек - 0,5 м x 0,7 м (пункт 2.13. Стандартных требований).
6. Узел крепления каждого типа средства размещения информации разрабатывается отдельным рабочим проектом.
7. В случае размещения рекламной конструкции на фасаде здания, строения, сооружения, такая конструкция должна быть отражена в составе нового колерного паспорта, а ее размещение должно осуществляться в соответствии с действующим порядком установки и эксплуатации рекламных конструкций на территории города Перми, утвержденным решением Пермской городской Думы, с последующим получением разрешения на установку и эксплуатацию рекламной конструкции в установленном порядке.

Ведомость средств размещения информации, рекламных конструкций

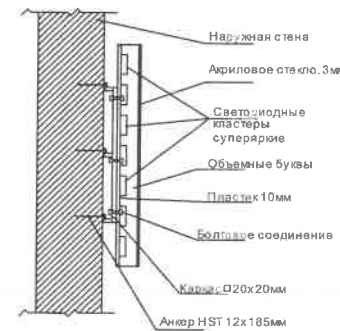
№	тип объекта, материал, способы крепления	цвет (с указанием RAL)	наличие подсветки
1	Объемные буквы и/или логотип без подложки на металлических направляющих в цвет фасада. Выполнено из металла, пластика, органического стекла.	Фирменные цвета	Внутренняя подсветка Контурная подсветка Без подсветки
2	Объемные буквы и/или логотип без подложки на металлических направляющих в цвет входной группы. Выполнено из металла, пластика, органического стекла.	Фирменные цвета	Внутренняя подсветка Контурная подсветка Без подсветки
3	Указатель с наименованием улицы и номером дома (здания). Металл, пластик, оргстекло	фон-синий (R-(0), G-(20), B-(120)), текст - белый	Подсветка/Без подсветки
4	Выклейка - пленочная аппликация текстом или контурное изображение на стекле не более 30 % от площади остекления или панно, размещенное в оконном проеме за стеклом, площадью не более 50% от площади остекления, или вывеска (постер, световая панель)	Фирменные цвета	Без подсветки
5	Информационная табличка (режимник), одиночная или модульная (не более 500x700 мм). Металл, пластик, оргстекло.	Фирменные цвета	Без подсветки
6	Объекты уличного искусства (стрит- арт, граффити, муралы)		Подсветка/Без подсветки

						08-03-20-ОФ			
						Колерный паспорт объекта капитального строительства по адресу: г. Пермь, Индустриальный район, ул. Карпинского, 8а			
Изм.	Кол.уч	Лист	№ док	Подпись	Дата	Административное здание	Стадия	Лист	Листов
Разраб.		Патракеева Т.Ю.		[Signature]	03.20		П	7	9
Н.контр.						Размещение средств размещения информации, рекламных конструкций	ПДК «Северная Корона»		

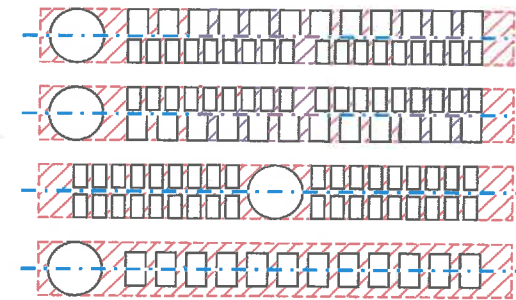
Размещение средств размещения информации, рекламных конструкций. Боковой фасад.



Узел крепления средств размещения информации



Схемы компоновки объемных букв и/или логотипов, относительно оси и места размещения средств размещения информации



Пример сгруппированных модульных табличек

1 этаж	О	САЛОН ОПТИКИ
1 этаж		ОРГАНИЗАЦИЯ
1 этаж	к	ЗООМАГАЗИН
1 этаж ОФИС 14	⚙	ОРГАНИЗАЦИЯ
1 этаж ОФИС 20		ОРГАНИЗАЦИЯ
1 этаж ОФИС 21	🐾	ЗООМАГАЗИН

Условные обозначения:

- 1 Выноска и номер позиции согласно ведомости размещения средств размещения информации рекламных конструкций.
- Место допустимого размещения средств размещения информации, рекламных конструкций.
- Ось размещения средств размещения информации, рекламных конструкций.

Управление архитектуры и городского дизайна
ДГА администрации г.Перми
**СООТВЕТСТВУЕТ АРХИТЕКТУРНОМУ
ОБЛИКУ ГОРОДА ПЕРМИ**
«26» 03/2020
Карасова Подпись

Ведомость средств размещения информации, рекламных конструкций см. лист 7

						08-03-20-ОФ			
						Колерный паспорт объекта капитального строительства по адресу: г. Пермь, Индустриальный район, ул. Карпинского, 8а			
Изм.	Кол.уч	Лист	Недок	Подпись	Дата	Административное здание	Стадия	Лист	Листов
Разраб.		Патракеева Т.Ю.			03.20		П	8	9
						Размещение средств размещения информации, рекламных конструкций	ПДК «Северная Корона»		
Н.контр.					03.20				

