



Общество с ограниченной ответственностью  
«АРХИТЕКТУРНАЯ МАСТЕРСКАЯ «ГОРОД»

*от 26.03.2020 N 059-22-01-26-1857*  
Номер и дата входящего заявления о согласовании колерного паспорта (заполняется ДГА)

## ПАСПОРТ ВНЕШНЕГО ОБЛИКА ОБЪЕКТА КАПИТАЛЬНОГО СТРОИТЕЛЬСТВА (КОЛЕРНЫЙ ПАСПОРТ)

**АДРЕС ОБЪЕКТА:** г. Пермь, административный район Кировский  
улица Светлогорская, здание (строение) № 22аа

**шифр:** 015-03-2020-ОФ

ПЕРМЬ, 2020 г.

Ведомость чертежей

ЛИСТ	НАИМЕНОВАНИЕ	ПРИМЕЧАНИЯ
1	Общие данные (начало)	
2	Общие данные (продолжение)	
3	Существующее состояние фасадов	
4	Главный фасад	
5	Боковой фасад	
6	Боковой фасад	
7	Дворовой фасад	
8	Размещение средств размещения информации, рекламных конструкций	
9	Размещение средств размещения информации, рекламных конструкций	
10	Эталоны колеров	

Ведомость отделки фасадов

ПОЗ.	ЭЛЕМЕНТ ФАСАДА	ЭТАЛОН ЦВЕТА	ОБОЗНАЧ.	ВИД ОТДЕЛКИ	ПРИМ.
1	Цоколь		RAL 7005	Композитный материал	
2	Поле стен		RAL 1015 RAL 7004	Композитный материал	
3	Перекрытия окон, витрин		RAL 9010 RAL 7004	Металлопластик (стеклопакеты)	
4	Дверные полотна		RAL 9010 RAL 7004	Металлопластик (стеклопакеты)	
5	Ступени крылец		RAL 7004	Плитка с шероховатой поверхностью	
6	Ограждение лестниц		RAL 7004	Металл с покраской атмосферостойкой краской	
7	Металлические элементы, стойки		RAL 7004	Металл с покраской атмосферостойкой краской	
8	Входная группа		RAL 7004	Металл с покраской атмосферостойкой краской	
9	Козырьки		RAL 7005	Металл с покраской атмосферостойкой краской	

Пояснительная записка

Объект капитального строительства: 2-этажное здание торгового центра «Браво»;  
 Год постройки и ввода в эксплуатацию: 2011 год;  
 Тип здания: каркасное;

Отделка фасада: сэндвич-панели;  
 Кровля: плоская;  
 Ранее разработанные колерные паспорта: от 30.10.2018 № 059-22-01-40-3787;  
 Нахождение в границах зон объектов культурного наследия: нет;  
 Настоящим проектом:  
 - устанавливаются типы отделки и цветовое решение фасадов и входных групп;  
 - определяются виды и места размещения средств размещения информации, рекламных конструкций;  
 - устанавливаются основные места размещения дополнительного оборудования.

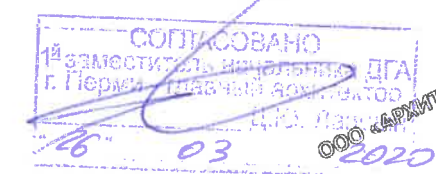
Настоящий проект разработан в соответствии с требованиями Постановления администрации г.Перми от 22 февраля 2017 г. № 130 «Об утверждении формы и Порядка согласования паспорта внешнего облика объекта капитального строительства (колерного паспорта)».

Цветовое решение фасадов и применяемые материалы обеспечивают комплексное решение всех элементов фасада, единство архитектурного облика здания.

Предусмотренные настоящим проектом объекты средств размещения информации не нарушают архитектурный облик здания.

В соответствии с Градостроительным кодексом Российской Федерации и Постановлением администрации города Перми от 22 февраля 2017 г. № 130 «Об утверждении формы и Порядка согласования паспорта внешнего облика объекта капитального строительства (колерного паспорта)» согласованные департаментом градостроительства и архитектуры администрации города Перми проекты колерных паспортов, либо проекты изменений в колерный паспорт, не являются разрешительной документацией на строительство или реконструкцию объекта капитального строительства; не являются правовым основанием на устройство пристроек, навесов, козырьков.

Предметом согласования данного колерного паспорта являются: принятые цветовые решения элементов фасада, применяемые материалы отделки существующего объекта недвижимости, а также определение возможных видов и типов размещения объектов городской информации на нем. Вывески, не соответствующие виду, типу и местам возможного размещения объектов городской информации, установленным настоящим колерным паспортом, подлежат демонтажу.



В соответствии с положениями части 4 Гражданского кодекса Российской Федерации настоящий колерный паспорт является результатом интеллектуальной деятельности и охраняется законом об авторском праве. Исключительное право авторства принадлежит ООО «Архитектурная мастерская «ГОРОД». Использование настоящего колерного паспорта любыми способами, если такое использование осуществляется без согласия ООО «Архитектурная мастерская «ГОРОД», является незаконным и влечет ответственность, установленную статьей 1252 Гражданского кодекса Российской Федерации и другими законами Российской Федерации.

						015-03-2020-ОФ		
						Колерный паспорт объекта капитального строительства по ул. Светлогорская, 22аа, Кировский район, г. Пермь		
Изм.	Кол.уч.	Лист	№док	Подпись	Дата	Торговый центр «Браво»		
Разработал	Анашкина	1	03.20	<i>Анашкина</i>	03.20			
						Стадия	Лист	Листов
						П	1	10
						Общие данные (начало)		
						ООО «Архитектурная мастерская «ГОРОД», г.Пермь		
Н.контроль	Анашкина			<i>Анашкина</i>	03.20			

**ИНСТРУКЦИЯ**  
о порядке производства работ, связанных  
с окраской фасадов и всех наружных частей зданий, строений,  
сооружений, расположенных на территории города Перми

- Окраска (отделка) фасадов и всех наружных частей зданий, строений, сооружений, расположенных на территории города Перми, может производиться лишь на основании паспорта внешнего облика объекта капитального строительства (далее - колерного паспорта), согласованного департаментом градостроительства и архитектуры администрации города Перми (далее - ДГА).
- До начала процесса окраски (отделки) здания, строения, сооружения должны быть произведены работы по капитальному ремонту всех без исключения наружных его частей, подлежащих окраске.
- До начала ремонта зданий, строений, сооружений, необходимо сообщить владельцам средств размещения информации, рекламных конструкций (далее - вывеска) о предстоящих работах на фасаде здания с целью сохранения вывесок либо их демонтажа.
- Полуразрушенные и разрушенные архитектурные художественно-скульптурные детали здания, карнизы, колонны, пилястры, капители, фризы, тяги, лепные украшения, барельефы, мозаика, художественная роспись подлежат обязательному восстановлению в своем первоначальном виде. Категорически запрещается производить окраску здания без предварительного восстановления указанных деталей.
- Металлические поверхности отдельных частей здания, чугунные решетки, перила балконов и лестниц, кронштейны, дверные и оконные приборы, архитектурно-художественные детали перед окраской очищаются от грязи, ржавчины, старой краски и покрываются вновь лишь масляной краской.
- В соответствии с выданными образцами цвета (колерами) на окраску (отделку) здания, строения, сооружения организация, производящая ремонт, составляет пробные образцы цвета (колера), которые наносятся на видное место стены.
- Проверку и согласование пробного образца цвета (колера), а также готовности поверхности стены и отдельных наружных частей здания к окраске производит уполномоченный представитель ДГА. Без указанной проверки и согласования производить окраску (отделку) фасада категорически воспрещается.
- Домоуправления, организации и учреждения, производящие окраску (отделку) и связанный с ней ремонт здания, несут полную ответственность за точное выполнение настоящей инструкции и привлекаются к ответственности за нарушение ее.
- Цветовая гамма средств размещения информации должна гармонировать с основным колористическим решением фасадов здания.
- По всем вопросам, связанным с производством работ, необходимо обращаться в ДГА по адресу: г. Пермь, Ленинский район, ул. Сибирская, д.15, каб. 315. Телефон для справок: 8 (342) 212-76-98.

**Ведомость ссылочных и прилагаемых документов**

ОБОЗНАЧЕНИЕ	НАИМЕНОВАНИЕ	ПРИМЕЧАНИЕ
	<u>Ссылочные документы</u>	
Постановление администрации г. Перми от 22.02.2017 № 130	«Об утверждении формы и Порядка согласования паспорта внешнего облика объекта капитального строительства (колерного паспорта)»	
Решение Пермской городской Думы от 18.12.2018 № 265	Правила благоустройства территории города Перми и о признании утратившими силу отдельных решений Пермской городской Думы	
Решения Пермской городской Думы от 27.01.2009 № 11	«Об утверждении Положения о порядке установки и эксплуатации рекламных конструкций на территории города Перми»	
№ 059-22/01-40-3787 от 30.10.2018	Колерный паспорт объекта капитального строительства по ул. Светлогорская, 22аа в Кировском районе города Перми, шифр: 22аа-К-2018-ОФ	согласован от 02.11.2018

**Ситуационный план**



**Условные обозначения:**

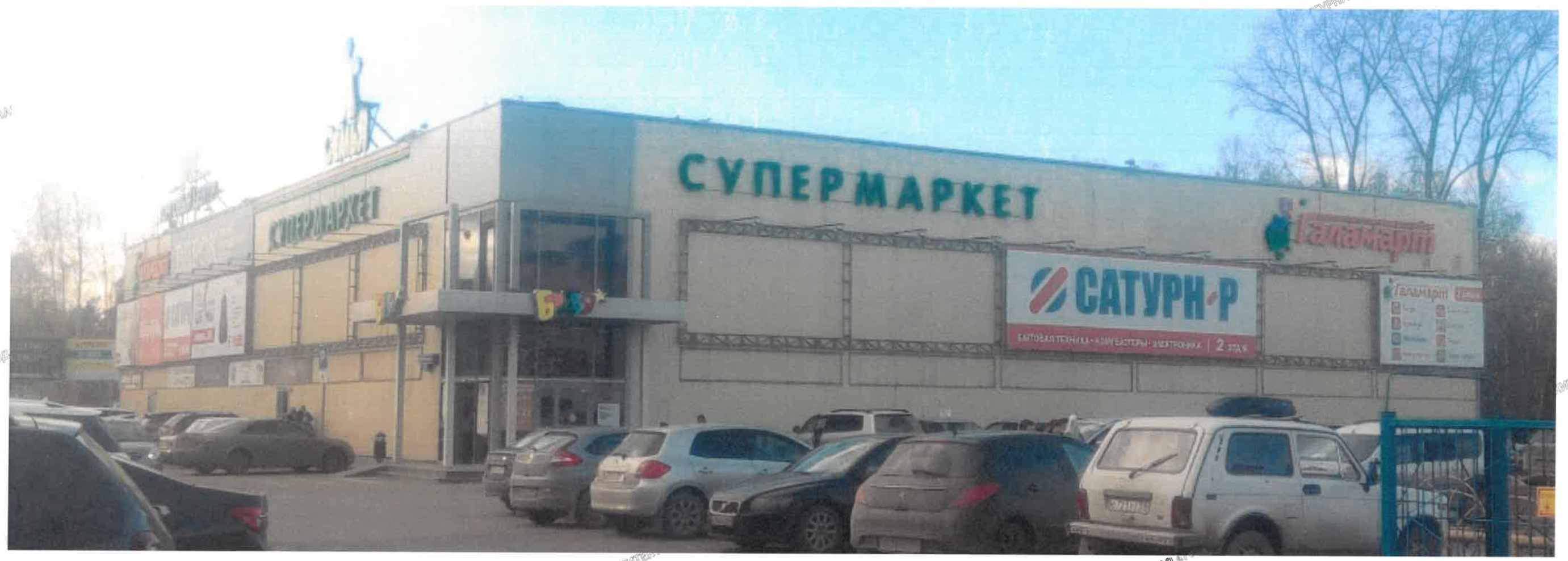
- 2-этажное здание торгового центра «Браво» по адресу г.Пермь, ул.Светлогорская, 22аа
- фасады с местами размещения средств размещения информации, рекламных конструкций

						015-03-2020-ОФ			
						Колерный паспорт объекта капитального строительства по ул. Светлогорская, 22аа, Кировский район, г. Пермь			
Изм.	Кол.уч.	Лист	№док	Подпись	Дата	Торговый центр «Браво»	Стадия	Лист	Листов
Разработал	Анашкина	2	03.20	<i>Анашкина</i>	03.20		П	2	
Н.контроль Анашкина <i>Анашкина</i> 03.20						Общие данные (окончание)	ООО «Архитектурная мастерская «ГОРОД», г.Пермь		

ООО «АРХИТЕКТУРНАЯ МАСТЕРСКАЯ «ГОРОД»

ООО «АРХИТЕКТУРНАЯ МАСТЕРСКАЯ «ГОРОД»

ООО «АРХИТЕКТУРНАЯ МАСТЕРСКАЯ «ГОРОД»



						015-03-2020-ОФ			
						Коперный паспорт объекта капитального строительства по ул. Светлогорская, 22аа, Кировский район, г. Пермь			
Изм.	Кол.уч	Лист	№док	Подпись	Дата	Торговый центр «Браво»	Стадия	Лист	Листов
Разработал	Анашкина			<i>Анашкина</i>	03.20		П	3	
						Существующее состояние фасадов	ООО «Архитектурная мастерская «ГОРОД», г.Пермь		
Н.контроль	Анашкина			<i>Анашкина</i>	03.20				



**Условные обозначения**

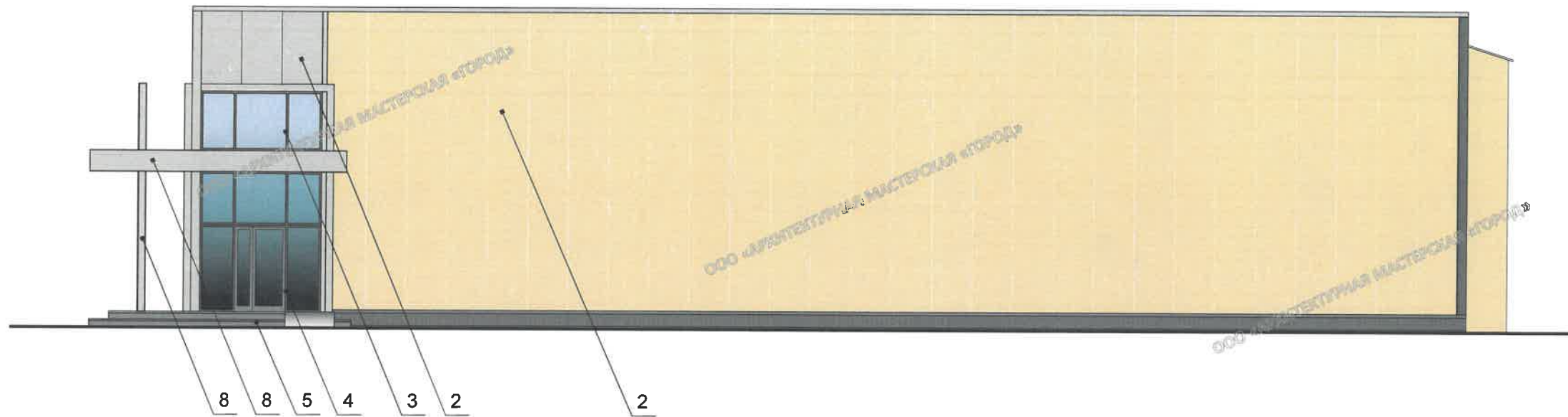
1 — Вноска и номер позиции согласно ведомости отделки фасадов на листе 1

**Примечание:**

1. В случае, если наружные лестницы при дополнительно устроенных входах в общественные помещения здания выходят за границы предоставленного земельного участка и красные линии квартала, то устройство дополнительных или переустройство существующих входных групп требует получения разрешения в установленном порядке;
2. В случае устройства или переустройства (перепланировки, ремонта, реконструкции) помещений общественного назначения, их входных групп в обязательном порядке должны быть предусмотрены мероприятия по обеспечению доступности данных помещений для маломобильных групп населения, включая инвалидов, использующих кресла-коляски и собак-проводников (далее-МГН) в соответствии с требованиями СП 59.13330.2016 Свод правил. Доступность зданий и сооружений для маломобильных групп населения. Данный свод правил касается функционально-планировочных элементов зданий и сооружений, их участков или отдельных помещений, доступных для МГН (входные узлы, коммуникации, пути эвакуации, помещения и зоны обслуживания, а также их информационное и инженерное обустройство). В частности, лестницы при входах в общественные помещения должны дублироваться пандусами с уклоном не более 1:20 (5%) или иными средствами подъема (подъемные платформы, лифты и т. д.). Согласно вышеуказанному Своду правил наружные лестницы и пандусы должны иметь поручни с учетом технических требований к опорным стационарным устройствам по ГОСТ Р 51261; размеры входной площадки при открывании дверей наружу должны быть не менее 1,4 x 2,0 или 1,5 x 1,85; размеры входной площадки с пандусом не менее 2,2 x 2,2 м;
3. Условия размещения дополнительного оборудования на фасадах см. на листе 6.

СОГЛАСОВАНО  
 1-й заместитель начальника ДГА  
 г. Пермь — главный архитектор  
 Д.В. Давыдов  
 26 03 2020

						015-03-2020-ОФ			
						Коперный паспорт объекта капитального строительства по ул. Светлогорская, 22аа, Кировский район, г. Пермь			
Изм.	Кол.уч	Лист	Недок	Подпись	Дата	Торговый центр «Браво»	Стадия	Лист	Листов
Разработал	Анашкина			<i>Анашкина</i>	03.20		П	4	
						Главный фасад	ООО «Архитектурная мастерская «ГОРОД», г.Пермь		
Н.контроль	Анашкина			<i>Анашкина</i>	03.20				



**Условные обозначения**

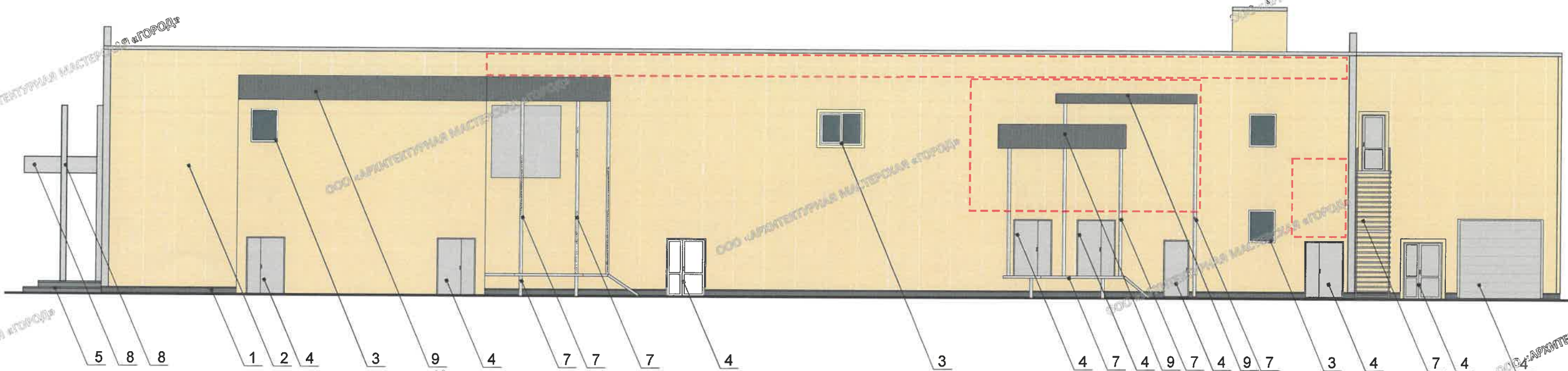
1 — выноска и номер позиции согласно ведомости отделки фасадов на листе 1

**Примечание:**

1. В случае, если наружные лестницы при дополнительно устроенных входах в общественные помещения здания выходят за границы предоставленного земельного участка и красные линии квартала, то устройство дополнительных или переустройство существующих входных групп требует получения разрешения в установленном порядке;
2. В случае устройства или переустройства (перепланировки, ремонта, реконструкции) помещений общественного назначения, их входных групп в обязательном порядке должны быть предусмотрены мероприятия по обеспечению доступности данных помещений для маломобильных групп населения, включая инвалидов, использующих кресла-коляски и собак-проводников (далее-МГН) в соответствии с требованиями СП 59.13330.2016 Свод правил. Доступность зданий и сооружений для маломобильных групп населения. Данный свод правил касается функционально-планировочных элементов зданий и сооружений, их участков или отдельных помещений, доступных для МГН (входные узлы, коммуникации, пути эвакуации, помещения и зоны обслуживания, а также их информационное и инженерное обустройство). В частности, лестницы при входах в общественные помещения должны дублироваться пандусами с уклоном не более 1:20 (5%) или иными средствами подъема (подъемные платформы, лифты и т. д.). Согласно вышеуказанному Своду правил наружные лестницы и пандусы должны иметь поручни с учетом технических требований к опорным стационарным устройствам по ГОСТ Р 51261; размеры входной площадки при открывании дверей наружу должны быть не менее 1,4 x 2,0 или 1,5 x 1,85; размеры входной площадки с пандусом не менее 2,2 x 2,2 м;
3. Условия размещения дополнительного оборудования на фасадах см. на листе 6.

СОГЛАСОВАНО  
1<sup>й</sup> заместитель начальника ДГА  
г. Пермь — главный архитектор  
И.Ю. Давыдов  
26 03 2020

						015-03-2020-ОФ			
						Коперный паспорт объекта капитального строительства по ул. Светлогорская, 22аа, Кировский район, г. Пермь			
Изм.	Кол.уч	Лист	Недок	Подпись	Дата	Торговый центр «Браво»	Стадия	Лист	Листов
Разработал	Анашкина			<i>Анашкина</i>	03.20		П	5	
						Боковой фасад	ООО «Архитектурная мастерская «ГОРОД», г.Пермь		
Н.контроль	Анашкина			<i>Анашкина</i>	03.20				



**Условные обозначения**

1 - выноска и номер позиции согласно ведомости отделки фасадов на листе 1

- место допустимого размещения дополнительного оборудования

**Примечание:**

1. К дополнительному оборудованию относятся: наружные блоки систем вентиляции и кондиционирования, вентиляционные и водосточные трубы, антенны; видекамеры наружного наблюдения; почтовые ящики; кабельные линии, пристенные электрощиты; флагштоки и так далее;

2. Размещение дополнительного оборудования, дополнительных элементов и устройств на фасадах объектов капитального строительства допускается при соблюдении следующих условий:

-соответствие размещения дополнительного оборудования архитектурному решению фасадов, предусмотренному проектной документацией, в соответствии с которой осуществлено строительство (реконструкция) Объекта, с привязкой к единой (вертикальной, горизонтальной) системе осей фасадов;

-единая горизонтальная ось - условная прямая линия. Определяется как половина расстояния между верхним и нижним архитектурным элементом (окна, наличники, карниз, фриз и другие), выделяющимся (западающим, выступающим) из плоскости стены;

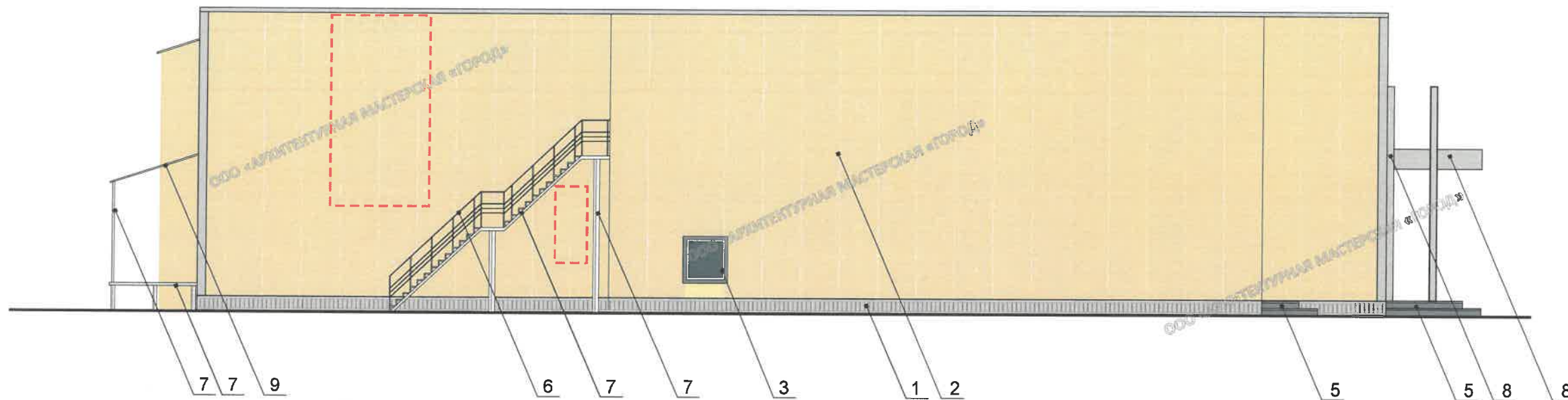
-единая вертикальная ось - условная прямая линия. Определяется как половина расстояния между границами одного архитектурного элемента (окна, двери, колонны) либо между двумя архитектурными элементами (окна, двери, колонны);

-комплексное решение размещения оборудования - единое архитектурное и цветовое решение (в том числе размер, форма, материал);

-размещение дополнительного оборудования на архитектурных деталях, элементах декора, поверхностях с ценной архитектурной отделкой, а также крепление, ведущее к повреждению архитектурных поверхностей, не допускаются.

СОГЛАСОВАНО  
14 заместитель Начальника ДГА  
г. Пермь - главный архитектор  
Д.И. Назаркин  
03 2020

						015-03-2020-Оф			
						Колерный паспорт объекта капитального строительства по ул. Светлогорская, 22аа, Кировский район, г. Пермь			
Изм.	Кол.уч	Лист	Недок	Подпись	Дата	Торговый центр «Браво»	Стадия	Лист	Листов
Разработал	Анашкина			<i>Анашкина</i>	03.20		П	6	
						Боковой фасад	ООО «Архитектурная мастерская «ГОРОД», г.Пермь		
Н.контроль	Анашкина			<i>Анашкина</i>	03.20				



**Условные обозначения**

1 - вноска и номер позиции согласно ведомости отделки фасадов на листе 1

- место допустимого размещения дополнительного оборудования

**Примечание:**

1. К дополнительному оборудованию относятся: наружные блоки систем вентиляции и кондиционирования, вентиляционные и водосточные трубы, антенны; видеокамеры наружного наблюдения; почтовые ящики; кабельные линии, пристенные электрощиты; флагштоки и так далее;

2. Размещение дополнительного оборудования, дополнительных элементов и устройств на фасадах объектов капитального строительства допускается при соблюдении следующих условий:

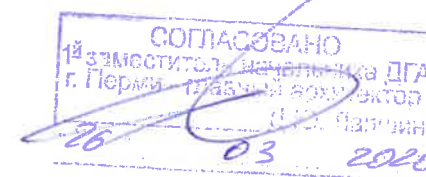
-соответствие размещения дополнительного оборудования архитектурному решению фасадов, предусмотренному проектной документацией, в соответствии с которой осуществлено строительство (реконструкция) Объекта, с привязкой к единой (вертикальной, горизонтальной) системе осей фасадов;

-единая горизонтальная ось - условная прямая линия. Определяется как половина расстояния между верхним и нижним архитектурным элементом (окна, наличники, карниз, фриз и другие), выделяющимся (западающим, выступающим) из плоскости стены;

-единая вертикальная ось - условная прямая линия. Определяется как половина расстояния между границами одного архитектурного элемента (окна, двери, колонны) либо между двумя архитектурными элементами (окна, двери, колонны);

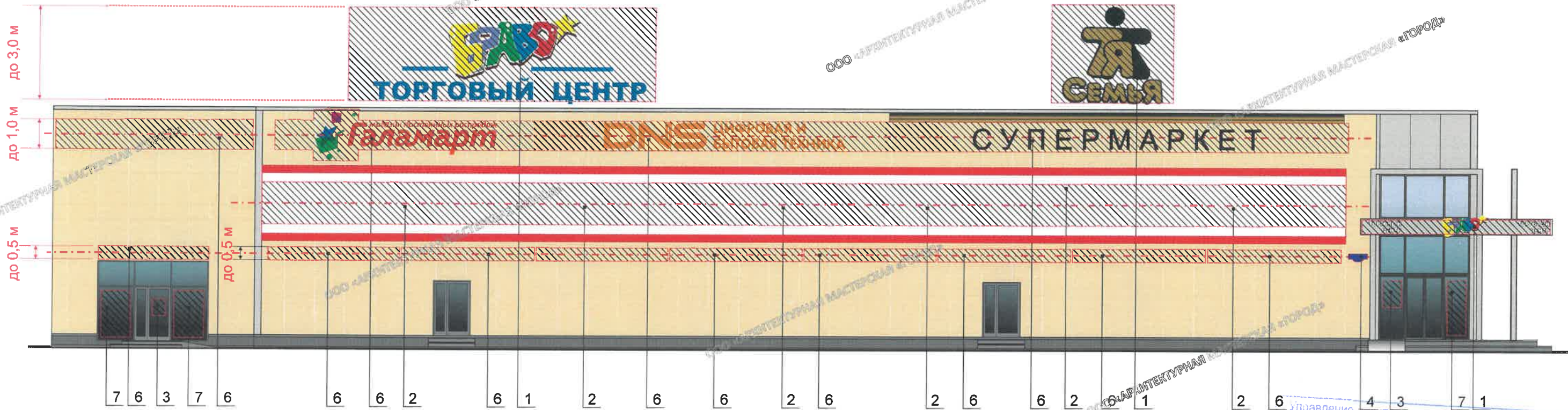
-комплексное решение размещения оборудования - единое архитектурное и цветовое решение (в том числе размер, форма, материал);

-размещение дополнительного оборудования на архитектурных деталях, элементах декора, поверхностях с ценной архитектурной отделкой, а также крепление, ведущее к повреждению архитектурных поверхностей, не допускаются.



						015-03-2020-ОФ			
						Колерный паспорт объекта капитального строительства по ул. Светлогорская, 22аа, Кировский район, г. Пермь			
Изм.	Кол.уч	Лист	№док	Подпись	Дата	Торговый центр «Браво»	Стадия	Лист	Листов
Разработал	Анашкина			<i>Анашкина</i>	03.20		П	7	
						Дворовой фасад	ООО «Архитектурная мастерская «ГОРОД», г.Пермь		
Н.контроль	Анашкина			<i>Анашкина</i>	03.20				





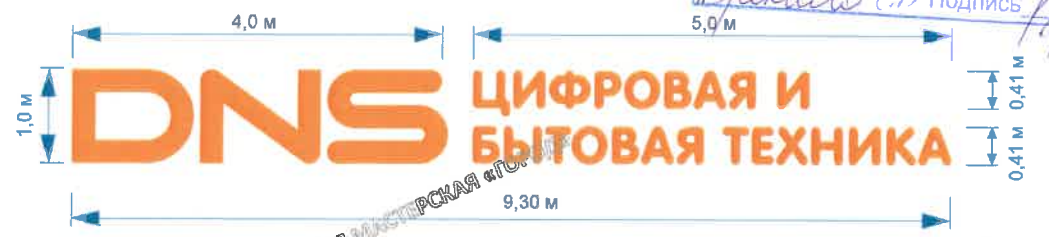
Схемы компоновки объемных букв и/или логотипов, знаков относительно единой горизонтальной оси



**Условия размещения средств размещения информации, рекламных конструкций.**

1. Средства размещения информации располагаются относительно условной прямой линии - единой горизонтальной оси. Местоположение оси на фасаде определяется как половина расстояния между верхним и нижним архитектурным элементом (окна, наличники, карниз, фриз и др.), выделяющимися (западающим, выступающим) из плоскости стены.
2. Размещение вывесок и рекламных конструкций должно осуществляться в границах места допустимого размещения средств размещения информации, рекламных конструкций, установленных данным колерным паспортом объекта капитального строительства.
3. Размещение средств размещения информации по отношению друг к другу, их конфигурация, наполненность информацией должны соответствовать Стандартным требованиям к вывескам, их размещению и эксплуатации (далее - Стандартные требования), утвержденным Решением Пермской городской Думы от 18.12.2018 № 265.
4. В случае, если планируемые к размещению вывески не соответствуют Стандартным требованиям и действующему колерному паспорту, требуется внесение изменений в колерный паспорт путем разработки нового колерного паспорта.
5. Максимальный размер информационных табличек - 0,5 м x 0,7 м (пункт 2.13. Стандартных требований).
6. Узлы крепления каждого типа объекта информации разрабатывается отдельным рабочим проектом.
7. В случае размещения рекламной конструкции на фасаде здания, строения, сооружения, такая конструкция должна быть отражена в составе нового колерного паспорта, а ее размещение должно осуществляться в соответствии с действующим порядком установки и эксплуатации рекламных конструкций на территории города Перми, утвержденным решением Пермской городской Думы, с последующим получением разрешения на установку и эксплуатацию рекламной конструкции в установленном порядке.

Вывеска - общий вид



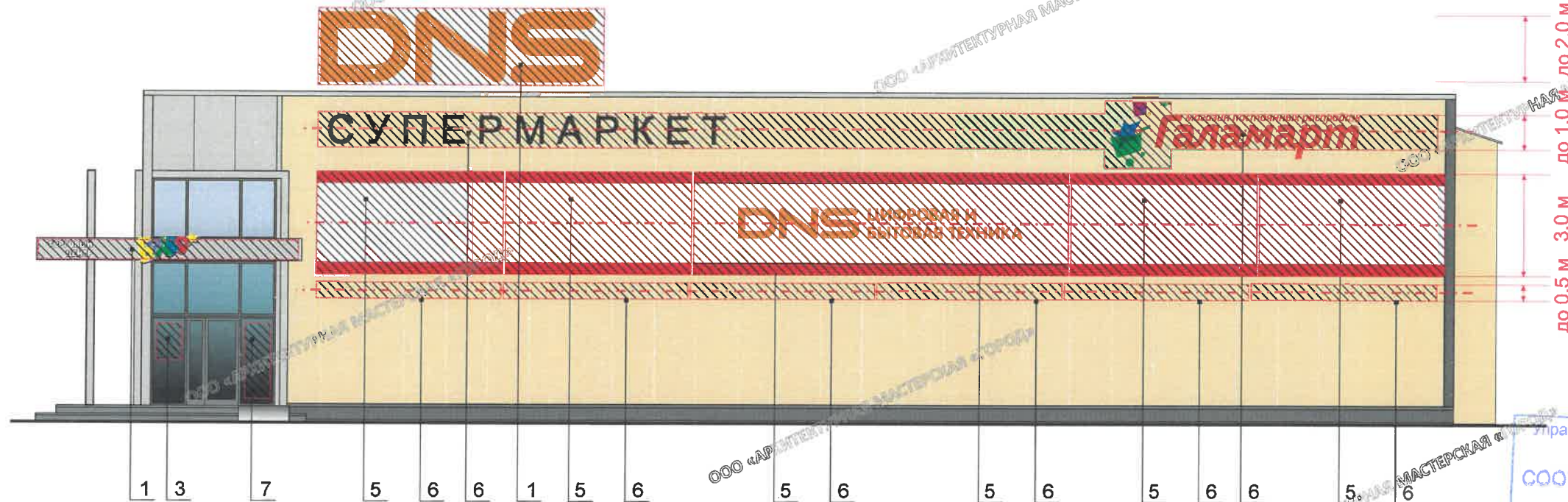
**Условные обозначения**

- 1/2 - привязка объектов к элементам фасада, размеры максимальные размеры
- - единая горизонтальная ось размещения средств размещения информации, рекламных конструкций
- ▨ - место допустимого размещения средств размещения информации, рекламных конструкций
- 2 - выноска и номер позиции согласно Ведомости средств размещения информации, рекламных конструкций

Примечание: ведомость средств размещения информации, рекламных конструкций см. лист 9

					015-03-2020-Оф					
					Колерный паспорт объекта капитального строительства по ул. Светлогорская, 22аа, Кировский район, г. Пермь					
Изм.	Кол.уч.	Лист	№ док.	Подпись	Дата	Торговый центр «Браво»	Стадия	Лист	Листов	
Разработал	Анашкина			Анашкина	03.20		П	8		
					Размещение средств размещения информации, рекламных конструкций			ООО «Архитектурная мастерская «ГОРОД», г.Пермь		
Н.контроль	Анашкина			Анашкина	03.20					

управление архитектуры и городского дизайна  
ДГА администрации г.Перми  
СООТВЕТСТВУЕТ АРХИТЕКТУРНОМУ  
ОБЛИКУ ГОРОДА ПЕРМИ  
«26» 03, 2020  
Бресано С.В. Подпись [подпись]

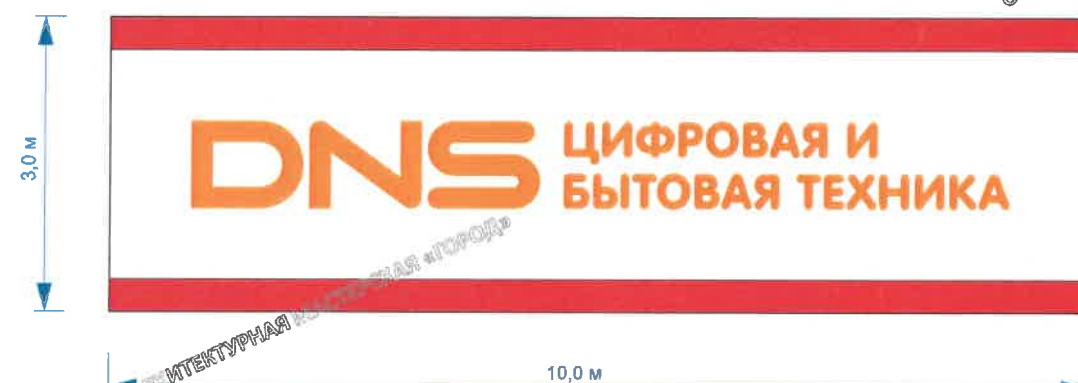


Схемы компоновки объемных букв и/или логотипов, знаков относительно единой горизонтальной оси

Вывеска - общий вид

Вывеска - общий вид





Управление архитектуры и городского дизайна  
ДГА администрации г.Перми  
СООТВЕТСТВУЕТ АРХИТЕКТУРНОМУ  
ОБЛИКУ ГОРОДА ПЕРМИ  
«26» 03/2020  
Бресано С.В. Подпись  
ООО «АРХИТЕКТУРНАЯ МАСТЕРСКАЯ «ГОРОД»



Ведомость средств размещения информации, рекламных конструкций

№	Тип объекта, материал, способ крепления	Цвет	Наличие подсветки
1	Вывеска - объемные буквы и/или логотипы без подложки, размещенные на направляющих, установленных на крыше или козырьке. Металл, пластик, пленки	Фирменные цвета	Внутренняя или контурная подсветка
2	Пространственная конструкция из композитного материала с выклейкой-аппликацией текстом, с плоскостными буквами, логотипами. Металл, пластик, пленки.	Фон - белый, информация (не более 50 % от фона) - фирменные цвета	Наружная подсветка (по усмотрению)
3	Информационная табличка одиночная. Металл, пластик, пленки, самоклеящиеся пленки по стеклу	Фирменные цвета	Внутренняя подсветка (по усмотрению)
4	Указатель с наименованием улицы и номера здания, размерами не более 800 x 450 мм (Д x В). Металл, пластик, пленки	Стандартный: фон - синий (R-0, G-20, B-120), текст - белый	Внутренняя подсветка (по усмотрению)
5	Панно. Баннерная ткань в виде вывески, рекламы. Размещение рекламной информации требует получение разрешения в установленном порядке.	Фон - белый, информация (не более 50 % от фона) - фирменные цвета	Наружная подсветка (по усмотрению)
6	Вывеска - объемные буквы и/или логотипы без подложки, размещенные на направляющих, выкрашенных в цвет фасада. Металл, пластик, пленки	Фирменные цвета	Внутренняя или контурная подсветка
7	Информация - не сплошная пленочная аппликация в виде текста или контурного изображения на стекле. Площадь выклейки - не более 30% от площади одного поля остекления. Самоклеящиеся пленки по стеклу	Фирменные цвета	

Условные обозначения

-  - привязка объектов к элементам фасада, размеры максимальные размеры
-  - единая горизонтальная ось размещения средств размещения информации, рекламных конструкций
-  - место допустимого размещения средств размещения информации, рекламных конструкций
-  - выноска и номер позиции согласно Ведомости средств размещения информации, рекламных конструкций

Примечание: условия размещения средств размещения информации, рекламных конструкций см. лист 8

015-03-2020-ОФ							
Колерный паспорт объекта капитального строительства по ул. Светлогорская, 22аа Кировский район, г. Пермь							
Изм.	Кол.уч	Лист	Недок	Подпись	Дата		
				Анашкина	03.20		
Торговый центр «Браво»					Стадия	Лист	Листов
					П	9	
Размещение средств размещения информации, рекламных конструкций					ООО «Архитектурная мастерская «ГОРОД»; г.Пермь		
Н.контроль	Анашкина			Анашкина	03.20		

Позиция согласно ведомости отделки фасадов	Координаты цвета в RAL 7005	C:	30
		M:	10
		Y:	20
		K:	60
		R:	107
		G:	113
		B:	111
1, 9			

Позиция согласно ведомости отделки фасадов	Координаты цвета в RAL 1015	C:	0
		M:	5
		Y:	30
		K:	10
		R:	234
		G:	222
		B:	189
2			

Позиция согласно ведомости отделки фасадов	Координаты цвета в RAL 7004	C:	0
		M:	0
		Y:	0
		K:	45
		R:	158
		G:	160
		B:	161
2, 3, 4, 8			

Позиция согласно ведомости отделки фасадов	Плитка с шероховатой поверхностью		
		5	

СОГЛАСОВАНО  
 1<sup>й</sup> заместитель начальника ЦДА  
 г. Пермь - Евгений Яковлевич  
 Д.Я. Барчин  
 26 / 03 / 2020

						015-03-2020-ОФ			
						Колерный паспорт объекта капитального строительства по ул. Светлогорская, 22аа, Кировский район, г. Пермь			
Изм.	Кол.уч	Лист	№док	Подпись	Дата	Торговый центр «Браво»	Стадия	Лист	Листов
				<i>Анашкина</i>	03.20		П	10	
Разработал	Анашкина			<i>Анашкина</i>	03.20	Эталоны колеров	ООО «Архитектурная мастерская «ГОРОД», г.Пермь		
Н.контроль	Анашкина			<i>Анашкина</i>	03.20				