

Индивидуальный предприниматель Сергеев Кирилл Никитич

№ 059-22-01-26-1778 от 24.03.2020

Номер и дата входящего заявления о согласовании колерного паспорта (заполняется ДГА)

**ПАСПОРТ ВНЕШНЕГО ОБЛИКА ОБЪЕКТОВ КАПИТАЛЬНОГО СТРОИТЕЛЬСТВА
(КОЛЕРНЫЙ ПАСПОРТ)**

**АДРЕС ОБЪЕКТА: г.Пермь, административный район Свердловский
улица: Куйбышева, здание (строение) № 97**




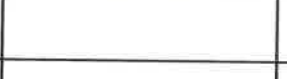







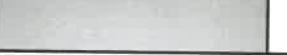
шифр: КБ97-01-03-2020-ПОФ

ПЕРМЬ, 2020г.

Ведомость чертежей

ЛИСТ	НАИМЕНОВАНИЕ	ПРИМЕЧАНИЯ
1	Общие данные (начало)	
2	Общие данные (продолжение)	
3	Существующее состояние фасадов	
4	Главный фасад	
5	Дворовой фасад	
6	Боковые фасады	
7	Размещение средств размещения информации, рекламных конструкций (начало)	
8	Размещение средств размещения информации, рекламных конструкций (продолжение)	
9	Эталоны колеров	

Ведомость отделки фасадов

ПОЗ.	ЭЛЕМЕНТ ФАСАДА	ЭТАЛОН ЦВЕТА	ОБОЗНАЧ.	ВИД ОТДЕЛКИ	ПРИМ.
1	Цоколь здания, цоколь крылец входных групп		-	Бутовый камень	
2	Поле стены (тип 1)		-	Облицовочный керамический кирпич	
3	Поле стен (тип 2)		RAL 9010	Кирпич с окраской атмосферостойкой краской	
4	Поле стен (тип 3), контрфорсы, колонны, архитектурные вставки		RAL 9010	Штукатурка с окраской атмосферостойкой краской	
5	Оконные блоки (тип 1)		RAL 9010	Металлопластиковые профильные системы	
6	Оконные блоки (тип 2), дверные блоки (тип 1), витражи		RAL 8017 RAL 7015 RAL 9010 RAL 8012	Алюминиевые профильные системы	
7	Дверные блоки (тип 2), металлические лестницы, перила (тип 1), лестницы, конструкция крыльца		RAL 8017 RAL 8012 RAL 7004	Металл с окраской атмосферостойкой краской	
8	Перила (тип 2)		-	Хромированная сталь	
9	Покрытие ступеней и входных площадок		-	Керамогранит с противоскользящей поверхностью	
10	Остекление		Бронза	Архитектурная тонирующая пленка	
11	Козырьки		RAL 8012 RAL 8017 RAL 9010	Металлочерепица Металл с окраской Профилированный лист	
12	Кровля		-	Оцинкованная сталь	

Пояснительная записка

Объект капитального строительства - 9-этажный многоквартирный жилой дом со встроенно-пристроенными помещениями общественного назначения, расположенный по адресу: г. Пермь, Свердловский район, ул. Куйбышева, 97.
 Тип постройки, серия: кирпичный, индивидуальный проект.
 Застройщик: ОАО "Строительная компания "Австром" по проекту ЗАО "Пермградпроект".
 Год постройки, ввод в эксплуатацию: 2004 г.
 Перекрытия: железобетонные плиты.
 Оконные блоки: выполнены из профилей заводского изготовления - металлопластик.

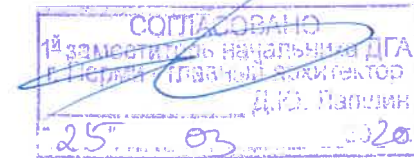
Здание многоквартирного жилого дома расположено в границах зоны регулирования застройки ЗРЗ-ДМ-01 "Достопримечательное место "Проспект им. Сталина". Границы, режим использования и градостроительные регламенты определены Постановлением Правительства Пермского края от 04.02.2014 № 61-П "О включении выявленного объекта культурного наследия - достопримечательного места "Проспект им. Сталина" в Единый государственный реестр объектов культурного наследия (памятников истории и культуры) народов Российской Федерации в качестве объектов культурного наследия регионального значения и утверждения его зон охраны".

Настоящим колерным паспортом:
 -сохраняются ранее установленные типы отделки и цветовое решение фасадов и входных групп;
 -предусматривается размещение вывески "Новый ремонт";
 -уточняются типы и места размещения средств размещения информации, рекламных конструкций;
 -уточняются места размещения дополнительного оборудования.

Предметом согласования колерного паспорта являются: принятые цветовые решения элементов фасада, применяемые материалы существующего объекта недвижимости, а также определение типов средств размещения информации, рекламных конструкций на нем.

Раздел "Архитектурно-художественная подсветка" настоящим колерным паспортом не разрабатывается. Освещение фасада осуществляется за счет свечения окон и вывесок.

В соответствии с Градостроительным кодексом Российской Федерации и Постановлением администрации города Перми от 22.02.2017 № 130 «Об утверждении формы и Порядка согласования паспорта внешнего облика объекта капитального строительства (колерного паспорта)» согласованные департаментом градостроительства и архитектуры администрации города Перми колерные паспорта не являются разрешительной документацией на строительство, реконструкцию объекта капитального строительства; не являются правовым основанием на устройство пристроек, навесов, козырьков.



						КБ-01-03-2020-ПОФ			
						Колерный паспорт объекта капитального строительства по ул. Куйбышева, № 97 Свердловского района г. Перми			
Изм.	Кол. уч.	Лист	№ док.	Подп.	Дата	Многоквартирный жилой дом со встроенно-пристроенными помещениями общественного назначения	Стадия	Лист	Листов
Выполнил	Шардин Д.А.				03.20		П	1	9
						Общие данные (начало)		ИП Сергеев К.Н.	

**Инструкция о порядке производства работ,
связанных с окраской фасадов и всех наружных частей зданий,
сооружений, строений, расположенных на территории города Перми**

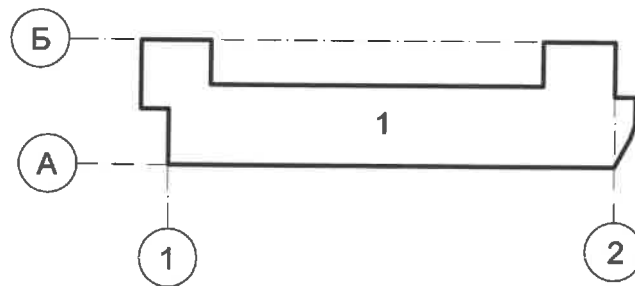
1. Окраска (отделка) фасадов и всех наружных частей зданий, сооружений, строений, расположенных на территории города Перми, может производиться лишь на основании паспорта внешнего облика объекта капитального строительства (колерного паспорта), согласованного департаментом градостроительства и архитектуры администрации города Перми (далее - ДГА).
2. До начала процесса окраски (отделки) здания или какого-либо сооружения должны быть произведены работы по капитальному ремонту всех без исключения наружных частей его, подлежащих окраске.
3. До начала ремонта зданий, имеющих газосветную рекламу, сообщить рекламораспространителю о предстоящих работах на фасаде здания с целью сохранения вывесок либо их демонтажу.
4. Полуразрушенные и разрушенные архитектурные художественно-скульптурные детали здания, карнизы, колонны, пилястры, капители, фризы, тяги, лепные украшения, барельефы, мозаика, художественная роспись подлежат обязательному восстановлению в своем первоначальном виде. Категорически запрещается производить окраску здания без предварительного восстановления указанных деталей.
5. Металлические поверхности отдельных частей здания, чугунные решетки, перила балконов и лестниц, кронштейны, дверные и оконные приборы, архитектурно-художественные детали перед окраской очищаются от грязи, ржавчины, старой краски и покрываются вновь лишь масляной краской.
6. В соответствии с выданными образцами цвета (колерами) на окраску (отделку) здания организация, производящая ремонт здания, составляет пробные образцы цвета, которые наносятся на видное место стены. Проверку и согласование пробного образца цвета (колера), а также готовности поверхности стены и отдельных наружных частей здания к окраске производит уполномоченный представитель ДГА г.Перми. Без указанной проверки и согласования производить окраску (отделку) фасада категорически запрещается. Домоуправления, организации и учреждения, производящие окраску (отделку) и связанный с нею ремонт здания, несут полную ответственность за точное выполнение настоящей инструкции и привлекаются к ответственности за ее нарушение.
7. Цветовая гамма средств размещения информации должна гармонизировать с основным колористическим решением фасадов здания.
8. По все вопросам, связанным с производством работ, необходимо обращаться в ДГА по адресу: г.Пермь, ул.Сибирская,15 каб.315, тел.212-76-98.



Ситуационный план



План кондиционных осей



Ведомость ссылок и прилагаемых документов

ОБОЗНАЧЕНИЕ	НАИМЕНОВАНИЕ	ПРИМЕЧАНИЕ
Постановление Правительства Пермского края от 04.02.2014 № 61-П	"О включении выявленного объекта культурного наследия - достопримечательного места "Проспект им.Сталина" в Единый государственный реестр объектов культурного наследия (памятников истории и культуры) народов Российской Федерации в качестве объектов культурного наследия регионального значения и утверждения его зон охраны"	
Решение Пермской городской Думы от 18.12.2018 №265	Об утверждении Правил благоустройства территории города Перми и о признании утратившими силу отдельных решений Пермской городской Думы	
Постановление администрации г.Перми от 22.02.2017 №130	"Об утверждении формы и Порядка согласования паспорта внешнего облика капитального (колерного паспорта)"	
№СЭД-22-01-32-419	Перепланировка и капитальный ремонт объекта недвижимости для размещения ВСП базового формата в помещении ВСП № 6984/025 отделения Западно-Уральского банка ОАО "Сбербанк России" (шифр 59-2012-Оф)	Согласован 22.10.2012
№0156300021416000002-0186760-01 от 01.03.2016	Колерный паспорт объекта капитального строительства по ул. Куйбышева, № 97 в Свердловском районе г. Перми (шифр 0156300021416000002-0186760-01-Оф)	Согласован 09.11.2016
№059-22-01-26-613 от 07.02.2019	Колерный паспорт здания по ул. Куйбышева, 97 в Свердловском районе г.Перми (шифр 014-01-2019-Оф)	Согласован 15.02.2019

1 - Многоквартирный жилой дом со встроенно-пристроенными помещениями по ул. Куйбышева, 97 в Свердловском районе города Перми

- Фасады с местами размещения средств размещения информации, рекламных конструкций

- Координационная ось

ПРИМЕЧАНИЕ: Координационные оси расставлены условно.

КБ-01-03-2020-ПОФ					
Колерный паспорт объекта капитального строительства по ул. Куйбышева, № 97 Свердловского района г. Перми					
Изм.	Кол. уч.	Лист	№ док.	Подп.	Дата
Выполнил		Шардин Д.А.			03.20
Многоквартирный жилой дом со встроенно-пристроенными помещениями общественного назначения				Стадия	Лист
				П	2
Общие данные (продолжение)				ИП Сергеев К.Н.	

Главный фасад



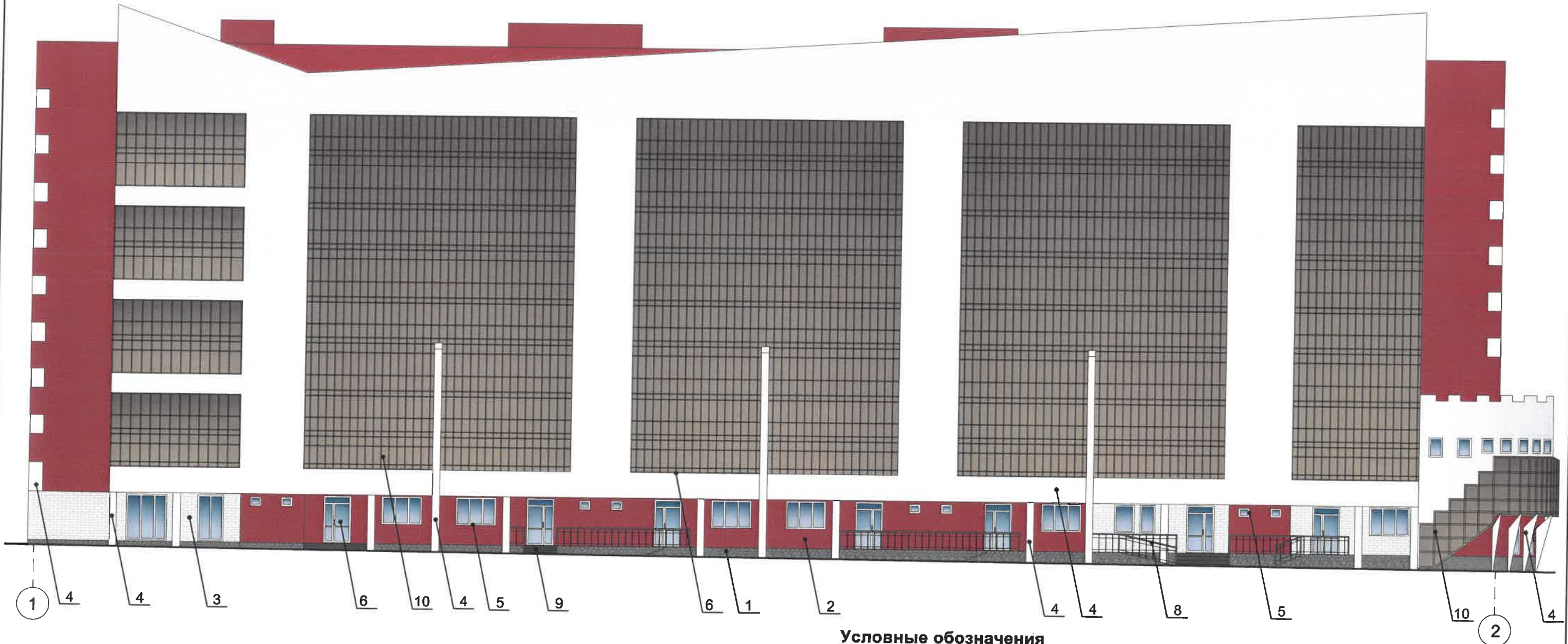
Боковые фасады





Дворовой фасад



						КБ-01-03-2020-ПОФ			
						Колерный паспорт объекта капитального строительства по ул. Куйбышева, № 97 Свердловского района г. Перми			
Изм.	Кол. уч.	Лист	№ док.	Подп.	Дата	Многоквартирный жилой дом со встроенно-пристроенными помещениями общественного назначения	Стадия	Лист	Листов
							П	3	
						Существующее состояние фасадов	ИП Сергеев К.Н.		



Условные обозначения

-  - Выноска и номер позиции согласно Ведомости отделки фасадов на листе 1
-  - Координационная ось

СОГЛАСОВАНО
1^й заместитель начальника ДГА
г. Перми - главный архитектор
Д.Р. Липинин
25.03.20



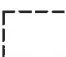
Условия переустройства входных групп

1. В случае, если наружные лестницы при дополнительно устроенных входах в общественные помещения здания выходят за границы предоставленного земельного участка и красные линии квартала, то устройство дополнительных или переустройство существующих входных групп требует получения разрешения в установленном порядке;
2. В случае устройства или переустройства (перепланировки, ремонта, реконструкции) помещений общественного назначения, их входных групп в обязательном порядке должны быть предусмотрены мероприятия по обеспечению доступности данных помещений для маломобильных групп населения, включая инвалидов, использующих кресла-коляски и собак-проводников (далее - МНГ) в соответствии с требованиями СП59.13330.2016 Свод правил. Доступность зданий и сооружений для маломобильных групп населения. Данный свод правил касается функционально-планировочных элементов зданий и сооружений, их участков или отдельных помещений, доступных для МНГ (входные узлы, коммуникации, пути эвакуации, помещения и зоны обслуживания, а также их информационное и инженерное обустройство). В частности лестницы при входах в общественные помещения должны дублироваться пандусами с уклоном 1:20 (5%) или иными средствами подъема (подъемные платформы, лифты и тд) Согласно вышеуказанному Своду правил, наружные лестницы и пандусы должны иметь поручни с учетом технических требований к опорным стационарным устройствам по ГОСТ 51261; размеры входной площадки при открывании дверей наружу должны быть не менее 1,4x2,0 или 1,5x1,85; размеры входной площадки с пандусом не менее 2,2x2,2 м

						КБ-01-03-2020-ПОФ			
						Колерный паспорт объекта капитального строительства по ул. Куйбышева, № 97 Свердловского района г. Перми			
Изм.	Кол. уч.	Лист	№ док.	Подп.	Дата	Многоквартирный жилой дом со встроенно-пристроенными помещениями общественного назначения	Стадия	Лист	Листов
Выполнил	Шардин Д.А.				03.20		П	4	
						Главный фасад	ИП Сергеев К.Н.		



Условные обозначения

-  - Выноска и номер позиции согласно Ведомости отделки фасадов на листе 1
-  - Координационная ось
-  - Выноска и номер позиции согласно Ведомости отделки фасадов на листе 1

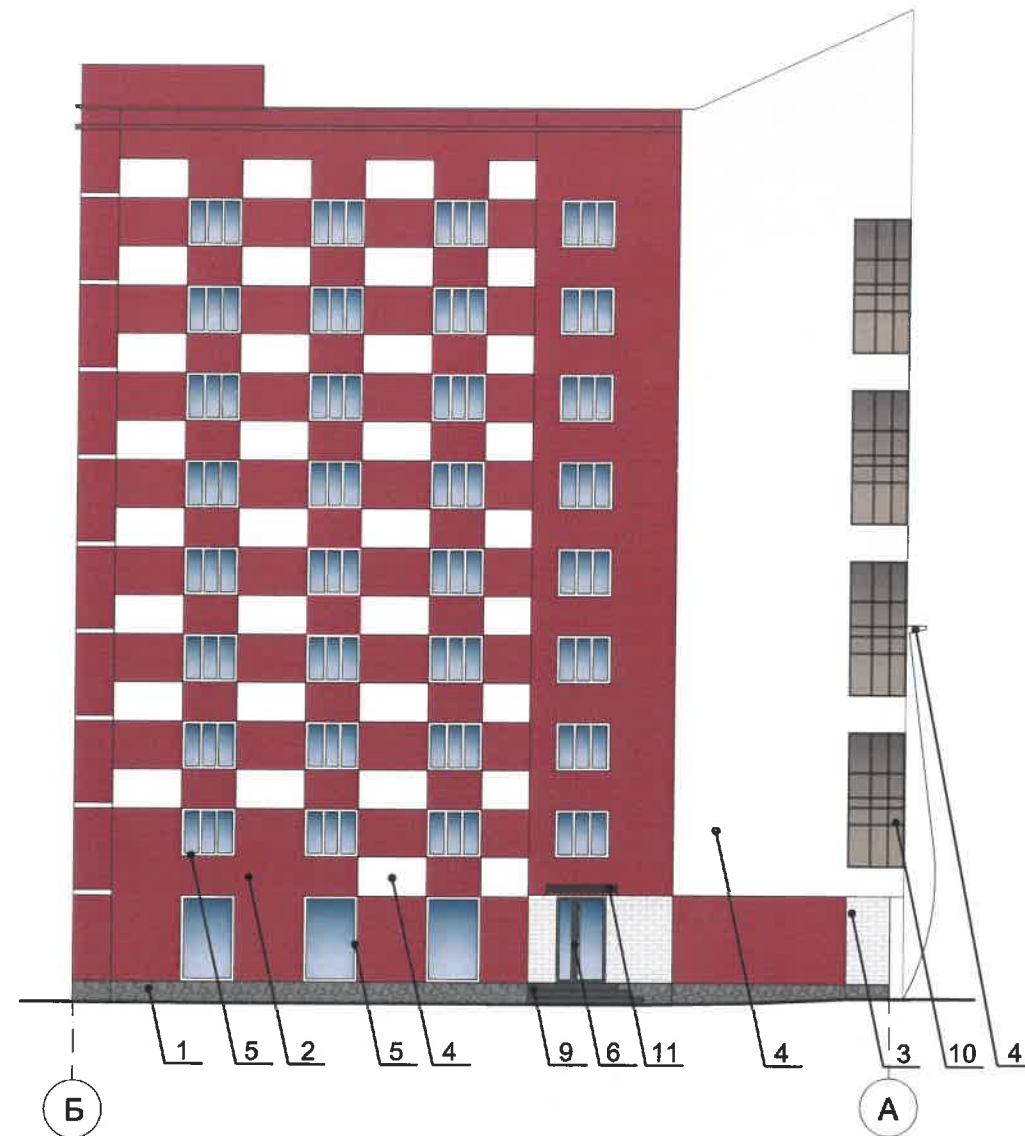
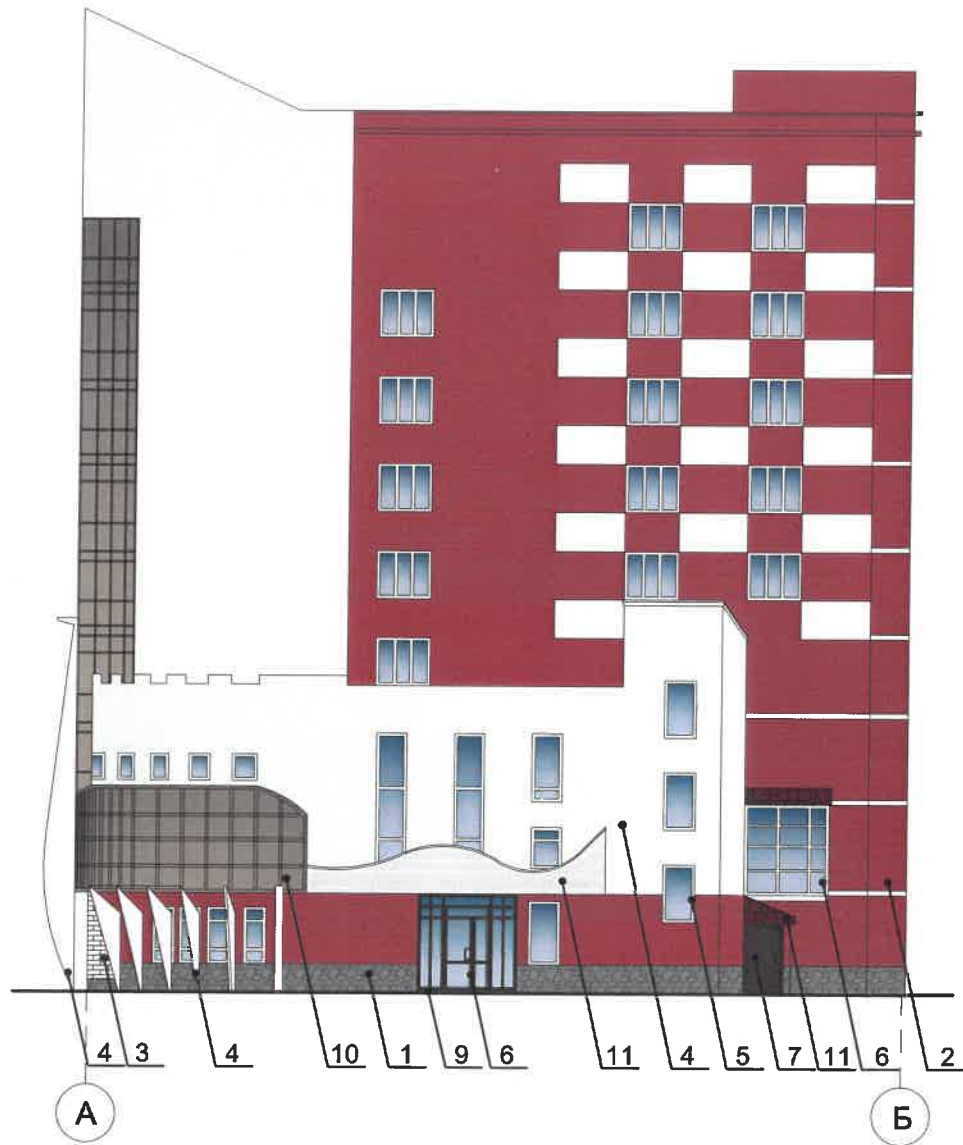
СОГЛАСОВАНО
 1^й заместитель начальника ДГА
 г. Пермь, главный архитектор
 Д.Ю. Ларкин
 25.03.2020

Условия размещения дополнительного оборудования:



1. К дополнительному оборудованию относятся: наружные блоки системы вентиляции и кондиционирования, вентиляционные и водосточные трубы, антенны, видеокамеры наружного наблюдения, почтовые ящики, кабельные линии, пристроенные электрощиты, флажтоки и т.д;
2. Размещение дополнительного оборудования, дополнительных элементов и устройств на фасадах объекта капитального строительства допускается при соблюдении следующих условий:
 - соответствие размещения дополнительного оборудования архитектурному решению фасадов, предусмотренному проектной документацией, в соответствии с которой осуществлено строительство (реконструкция) Объекта, с привязкой к единой (вертикальной, горизонтальной) системе осей фасадов;
 - единая горизонтальная ось - условная прямая линия, которая определяется как половина расстояния между верхним и нижним архитектурным элементом (окна, наличники, карниз, фриз и другие), выделяющимся (западающим, выступающим) из плоскости стены;
 - единая вертикальная ось - условная прямая линия, которая определяется как половина расстояния между границами одного архитектурного элемента (окна, двери, колонны), либо между двумя архитектурными элементами (окна, двери, колонны);
 - комплексное решение размещения оборудования - единое архитектурное и цветовое решение (в том числе размер, форма, материал);
 - размещение дополнительного оборудования на архитектурных деталях, элементах декора, поверхностях с ценной архитектурной отделкой, а также крепление, ведущее к повреждению архитектурных поверхностей не допускаются.

ПРИМЕЧАНИЕ: Условия устройства и переустройства входных групп см. лист 4.

						КБ-01-03-2020-ПОФ			
						Колерный паспорт объекта капитального строительства по ул. Куйбышева, № 97 Свердловского района г. Перми			
Изм.	Кол. уч.	Лист	№ док.	Подп.	Дата	Многоквартирный жилой дом со встроенно-пристроенными помещениями общественного назначения	Стадия	Лист	Листов
Выполнил	Шардин Д.А.				03.20		П	5	
						Дворовой фасад	ИП Сергеев К.Н.		



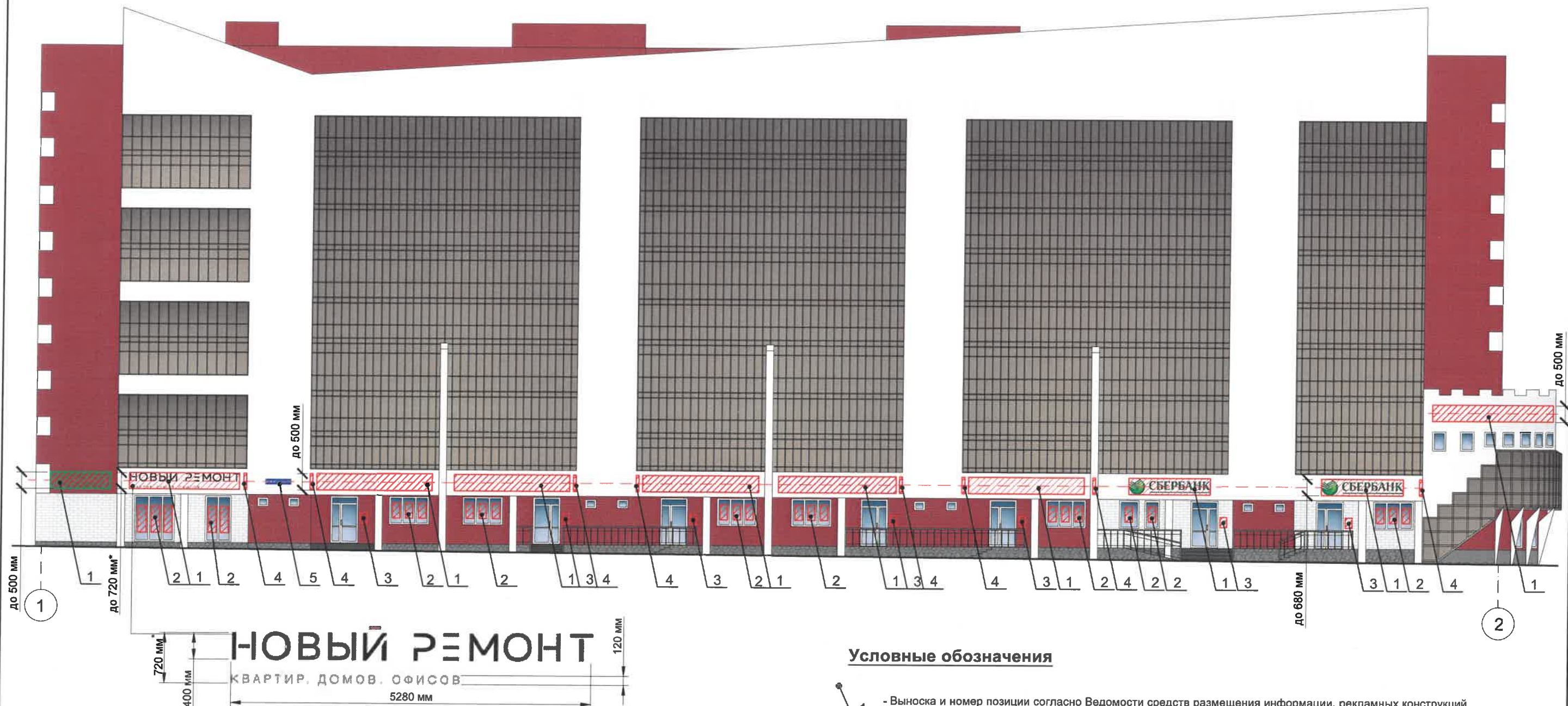
Условные обозначения

-  - Выноска и номер позиции согласно Ведомости отделки фасадов на листе 1
-  - Координационная ось

СОГЛАСОВАНО
 1^й заместитель начальника ДГА
 Пермь - главный архитектор
 Д.Ю. Лазарин
 25 03 2020

ПРИМЕЧАНИЕ: Условия устройства и переустройства входных групп см. лист 4.

						КБ-01-03-2020-ПОФ			
						Колерный паспорт объекта капитального строительства по ул. Куйбышева, № 97 Свердловского района г. Перми			
Изм.	Коп. уч.	Лист	№ док.	Подп.	Дата	Многоквартирный жилой дом со встроенно-пристроенными помещениями общественного назначения	Стадия	Лист	Листов
Выполнил		Шардин Д.А.		<i>[Signature]</i>	03.20		П	6	
						Боковые фасады	ИП Сергеев К.Н.		



Ведомость средств размещения информации, рекламных конструкций

ПОЗ.	Тип объекта, материал, способы крепления	Цвет (с указанием RAL)	Наличие подсветки
1	Объемные буквы и/или логотипы без "подложки", размещенные на направляющих в цвет фасада. Оргстекло, металл, пластик	Фирменные цвета	Внутренняя или контурная подсветка
2	Информация-пленочная аппликация в виде текста или контурного изображения на стекле. Площадь выклейки - не более 30% от площади остекления. Самоклеящиеся пленки по стеклу или вывеска-панно, размещенное в оконном проеме за стеклом. Площадь панно - не более 50% от площади остекления. Металл, пластик, пленки (см. пункт 7 на листе 8).	Фирменные цвета	Возможна внутренняя подсветка для панно
3	Информационная табличка (режимник) одиночная или модульная. Металл, пластик, оргстекло, пленки.	Фирменные цвета	Возможна внутренняя подсветка
4	Панель-кронштейн. Металл, пластик, оргстекло.	Фирменные цвета	Возможна внутренняя подсветка
5	Указатель с наименованием улицы и номером дома (здания). Металл, пластик, оргстекло.	Синий фон (R-(0), G-(20), B-(120)), белый	Возможна внутренняя подсветка
6	Объемные буквы и/или логотипы без "подложки", размещенные на направляющих в козырька. Оргстекло, металл, пластик	Фирменные цвета	Внутренняя или контурная подсветка

Условные обозначения

- Выноска и номер позиции согласно Ведомости средств размещения информации, рекламных конструкций
- Ось размещения средств размещения информации, рекламных конструкций
- Место допустимого размещения средств размещения информации, рекламных конструкций
- Координационная ось

ПРИМЕЧАНИЕ: Условия размещения средств размещения информации см. лист 8.

Управление архитектуры и городского дизайна
ДГА администрации г.Перми
**СООТВЕТСТВУЕТ АРХИТЕКТУРНОМУ
ОБЛИКУ ГОРОДА ПЕРМИ**

КБ-01-03-2020-ПОФ

						Колерный паспорт объекта капитального строительства по ул. Куйбышева, № 97 Свердловского района г. Перми			
Изм.	Кол. уч.	Лист	№ док.	Подп.	Дата	Многоквартирный жилой дом со встроенно-пристроенными помещениями общественного назначения	Стадия	Лист	Листов
Выполнил			Шардин Д.А.		03.20		П	7	
						Размещение средств размещения информации, рекламных конструкций (начало)	ИП Сергеев К.Н.		

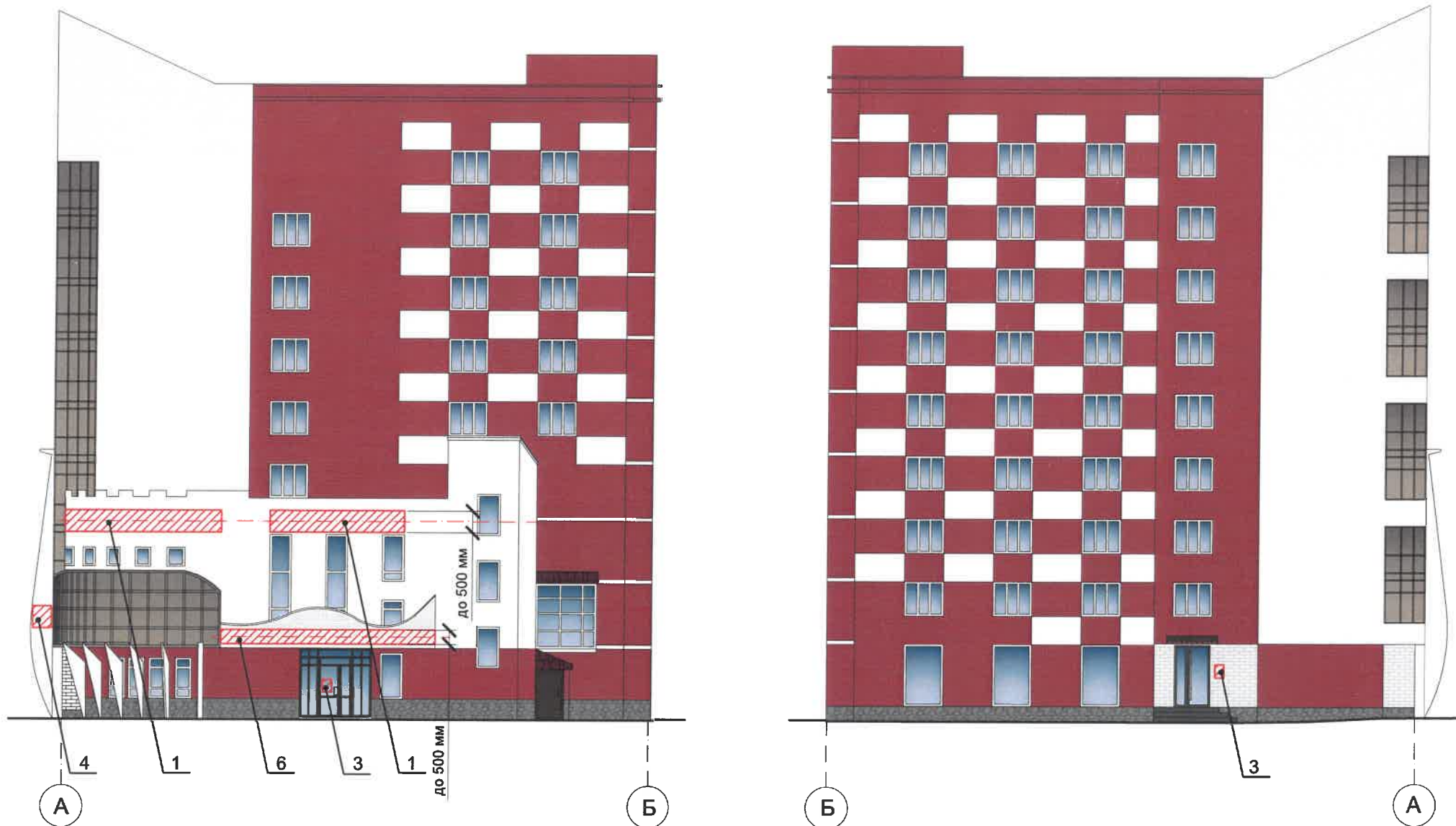
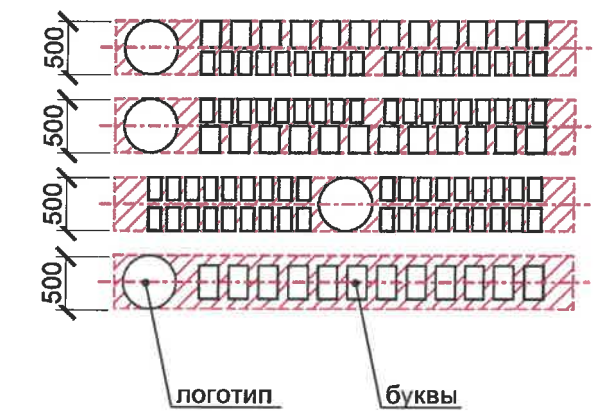


Схема компоновки объемных букв и/или логотипов, относительно оси и места размещения средств размещения информации



Управление архитектуры и городского дизайна
ДГА администрации г.Перми
СООТВЕТСТВУЕТ АРХИТЕКТУРНОМУ
ОБЛИКУ ГОРОДА ПЕРМИ
25.03.2020
Иванов С.А. подпись

Условия размещения средств размещения информации, рекламных конструкций.

1. Средства размещения информации располагаются относительно условной прямой линии - единой горизонтальной оси. Местоположение оси на фасаде определяется как половина расстояния между верхним и нижним архитектурным элементом (окна, наличники, карниз, фриз и др.), выделяющимися (западающим, выступающим) из плоскости стены.
2. Размещение вывесок и рекламных конструкций должно осуществляться в границах места допустимого размещения средств размещения информации, рекламных конструкций, установленных данным колерным паспортом объекта капитального строительства.
3. Размещение вывесок по отношению друг к другу, их конфигурация, наполненность информацией должны соответствовать Стандартным требованиям к вывескам, их размещению и эксплуатации (далее - Стандартные требования), утвержденным Решением Пермской городской Думы от 18.12.2018 № 265.
4. В случае, если планируемые к размещению вывески не соответствуют Стандартным требованиям и действующему колерному паспорту, требуется внесение изменений в колерный паспорт путем разработки нового колерного паспорта.
5. Максимальный размер информационных табличек - 0,5 м х 0,7 м (пункт 2.13. Стандартных требований).
6. Узел крепления каждого типа объекта информации разрабатывается отдельным рабочим проектом.
7. Непосредственно на остеклении витрины допустимо неплоское написание информации, состоящее из графической и (или) текстовой частей, занимающей не более 30% площади одного членения поля остекления (пункт 3.13. Стандартных требований). Сплошные вывески в витринах и на остеклении оконных, дверных полотен не должны превышать по высоте высоту витрины и остекления оконных, дверных полотен, а по ширине - половину витрины и остекления оконных, дверных полотен и должны отступать от остекления не менее чем на 0,15 м (пункт 3.14. Стандартных требований).
8. В случае размещения рекламной конструкции на фасаде здания, строения, сооружения, такая конструкция должна быть отражена в составе нового колерного паспорта, а ее размещение должно осуществляться в соответствии с действующим порядком установки и эксплуатации рекламных конструкций на территории города Перми, утвержденным решением Пермской городской Думы, с последующим получением разрешения на установку и эксплуатацию рекламной конструкции в установленном порядке.

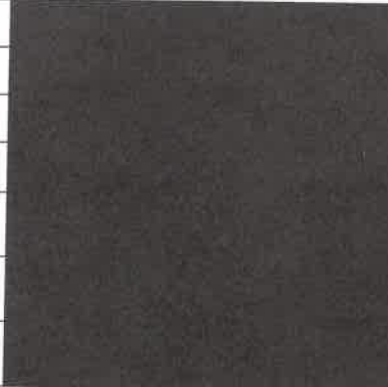
Условные обозначения

- 1 - Выноска и номер позиции согласно Ведомости средств размещения информации, рекламных конструкций на листе 7
- - - - - Ось размещения средств размещения информации, рекламных конструкций
- ▨ - Место допустимого размещения средств размещения информации, рекламных конструкций
- 1 - Координационная ось

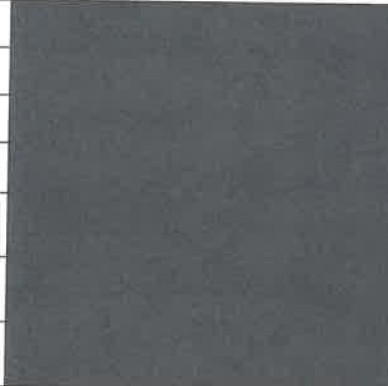
						КБ-01-03-2020-ПОФ			
						Колерный паспорт объекта капитального строительства по ул. Куйбышева, № 97 Свердловского района г. Перми			
Изм.	Кол. уч.	Лист	№ док.	Подп.	Дата	Многоквартирный жилой дом со встроенно-пристроенными помещениями общественного назначения	Стадия	Лист	Листов
Выполнил					03.20		П	8	
						Размещение средств размещения информации, рекламных конструкций (продолжение)	ИП Сергеев К.Н.		

Позиция согласно ведомости отделки фасадов	Координаты цвета RAL 9010	C:	0	
		M:	0	
		Y:	5	
		K:	0	
		R:	247	
		G:	249	
3,4,5,6,11		B:	239	

Позиция согласно ведомости отделки фасадов	Координаты цвета RAL 8012	C:	5	
		M:	100	
		Y:	100	
		K:	80	
		R:	103	
		G:	56	
6,7,11		B:	49	

Позиция согласно ведомости отделки фасадов	Координаты цвета RAL 8017	C:	60	
		M:	80	
		Y:	80	
		K:	80	
		R:	68	
		G:	50	
6,7,11		B:	45	

Позиция согласно ведомости отделки фасадов	Координаты цвета RAL 7004	C:	0	
		M:	0	
		Y:	0	
		K:	45	
		R:	158	
		G:	160	
7		B:	161	

Позиция согласно ведомости отделки фасадов	Координаты цвета RAL 7015	C:	40	
		M:	10	
		Y:	10	
		K:	80	
		R:	81	
		G:	86	
6		B:	92	

СОГЛАСОВАНО
 1^й заместитель начальника ДГА
 г. Пермь - главный архитектор
 А.Ю. Давыдов
 25 03 2020

ПРИМЕЧАНИЕ: Координаты цвета в RAL приведены с сайта <https://colorscheme.ru/> (каталог цветов RAL CLASSIK)

						КБ-01-03-2020-ПОФ			
						Колерный паспорт объекта капитального строительства по ул. Куйбышева, № 97 Свердловского района г. Пермь			
Изм.	Кол. уч.	Лист	№ док.	Подп.	Дата	Многоквартирный жилой дом со встроенно-пристроенными помещениями общественного назначения	Стадия	Лист	Листов
Выполнил	Шардин Д.А.				03.20		П	9	
						Эталоны колеров	ИП Сергеев К.Н.		