

ООО «ПАНГЕЯ»

№ 059-22-01-26-1485 от 11.03.2020  
Номер и дата входящего заявления о согласовании колерного паспорта (заполняется ДГА)

**ПАСПОРТ ВНЕШНЕГО ОБЛИКА ОБЪЕКТА КАПИТАЛЬНОГО СТРОИТЕЛЬСТВА  
(КОЛЕРНЫЙ ПАСПОРТ)**

**АДРЕС ОБЪЕКТА:** г. Пермь, административный район Мотовилихинский  
улица Уральская, здание (строение) № 115

**шифр: У115-03/20-ОФ**

ПЕРМЬ 2020 г.

**Ведомость чертежей**

ЛИСТ	НАИМЕНОВАНИЕ	ПРИМЕЧАНИЯ
1	Общие данные (начало)	
2	Общие данные (продолжение)	
3	Существующее состояние фасадов	
4	Главный фасад по ул.Уральской	
5	Главный фасад по ул.Крупской	
6	Торцевой фасад	
7	Дворовой фасад	
8	Дворовой фасад	
9	Размещение средств размещения информации, рекламных конструкций	
10	Размещение средств размещения информации, рекламных конструкций	
11	Архитектурная подсветка главного фасада по ул.Уральской	
12	Архитектурная подсветка главного фасада по ул.Крупской	
13	Эталоны колеров	

**Ведомость отделки фасадов**

ПОЗ.	ЭЛЕМЕНТ ФАСАДА	ЭТАЛОН ЦВЕТА	ОБОЗНАЧ.	ВИД ОТДЕЛКИ	ПРИМ.
1	Цоколь		RAL Design 000 35 00	Штукатурка Фасадная краска	
2	Основное поле стен		RAL Design 140 50 20	Штукатурка Фасадная краска	
3	Карниз	Белый	RAL 9010	Штукатурка Фасадная краска	
4	Перекрытия витрин, окон	Белый	RAL 9010	Металлопластик (стеклопакеты)	
5	Кровля, водосточные трубы, отливы, кровля козырьков			Оцинкованная сталь с полимерным покрытием	
6	Отделка парапета		RAL 5021	Профнастил	
7	Покрытие ступеней, входных площадок, пандусов			Керамогранит «ESTIMA ST 011»	
8	Дверные блоки, тип 1	Белый	RAL 9010	Металлопластик (стеклопакеты)	
9	Дверные блоки, тип 2		RAL Design 000 50 00	Атмосферостойкая краска	
10	Перила			Нержавеющая сталь	
11	Отливы окон	Белый	RAL 9010	Стальной лист с полимерным покрытием	
12	Металлические элементы козырьков стойки, пожарная лестница, отливы		RAL Design 000 20 00	Атмосферостойкая краска	

**Пояснительная записка**

Объект капитального строительства - 3-этажное здание административного назначения;

Год постройки и ввода в эксплуатацию: 1960 г.;

Ранее колерные паспорта: разрабатывались;

Здание с левого торца соединено общей стеной с жилым ломом по ул.Крупкой, 28;

В плане здание Г-образной конфигурации;

Несущие стены: каменные, кирпичные;

Тип фасада: оштукатуренный с фактурой «шуба»;

Кровля: плоская;

**Нахождение в границах зон объектов культурного наследия:** здание расположено в границах зоны регулирования застройки объекта культурного наследия «Ансамбль «Егошихинское кладбище», утвержденных постановлением Пермского края от 16.06.2014 № 485-п «Об утверждении зон охраны объекта культурного наследия регионального значения ансамбля "Егошихинское кладбище" и объектов культурного наследия, расположенных на прилегающих территориях в Ленинском, Свердловском, Мотовилихинском районах г. Перми»;

**Настоящим колерным паспортом:**

- уточняются виды и места размещения средств размещения информации, а также дополнительного оборудования;

Настоящий проект разработан в соответствии с требованиями Постановления администрации г.Перми от 22 февраля 2017 г. № 130 «Об утверждении формы и Порядка согласования паспорта внешнего облика объекта капитального строительства (колерного паспорта)».

В соответствии с Градостроительным кодексом Российской Федерации и Постановлением администрации города Перми от 22.02.2017 № 130 Об утверждении формы и Порядка согласования паспорта внешнего облика объекта капитального строительства (колерного паспорта) согласованные департаментом градостроительства и архитектуры администрации города Перми колерные паспорта не являются разрешительной документацией на строительство, реконструкцию объекта капитального строительства; не являются правовым основанием на устройство пристроек, навесов, козырьков.

Предметом согласования данного колерного паспорта являются: принятые цветовые решения элементов фасада, применяемые материалы существующего объекта недвижимости, а также определение возможных типов размещения средств размещения информации на нем. Средства размещения информации, рекламные конструкции, не соответствующие типу и местам их возможного размещения, подлежат демонтажу.



**Ведомость ссылочных и прилагаемых документов**

ОБОЗНАЧЕНИЕ	НАИМЕНОВАНИЕ	ПРИМЕЧАНИЕ
	<u>Ссылочные документы</u>	
Постановление администрации г. Перми от 22.02.2017 № 130 (ред. от 12.11.2019)	«Об утверждении формы и Порядка согласования паспорта внешнего облика объекта капитального строительства (колерного паспорта)»	
Решение Пермской городской Думы от 18.12.2018 № 265	Правила благоустройства территории города Перми и о признании утратившими силу отдельных решений Пермской городской Думы	
№ 0156300021416000033-0186760-01 от 14.02.2017	Колерный паспорт объекта капитального строительства по ул. Уральская, 115 в Мотовилихинском районе города Перми шифр 020-02-2017-ОФ	согласован от 05.12.2017
№ 059-22-01-40-3351 от 15.10.2018	Колерный паспорт объекта капитального строительства по ул. Уральская, 115 в Мотовилихинском районе города Перми шифр 115-М-2018-КП	согласован от 18.10.2018

Изм.	Кол.уч.	Лист	Недок.	Подпись	Дата	У115-03/20-ОФ		
Разработал	Плотникова			<i>[Подпись]</i>	03.20	Колерный паспорт объекта капитального строительства по ул. Уральская, 115 в Мотовилихинском районе города Перми		
Административное здание						Стадия	Лист	Листов
						П	1	13
Общие данные (начало)						ООО «ПАНГЕЯ»		

Взам.инв.№

Подпись и дата

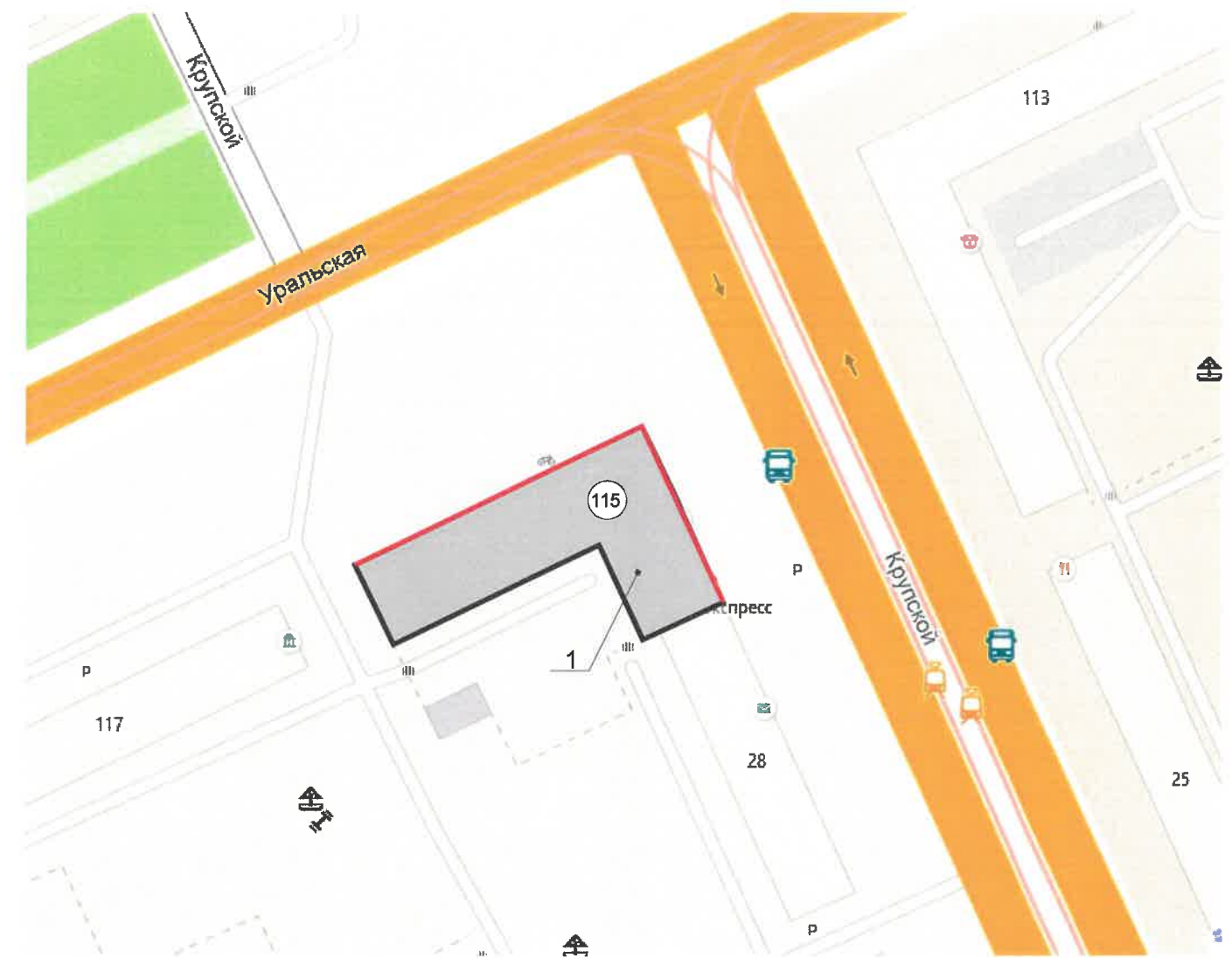
Инд.№ подп.

**Инструкция о порядке производства работ,  
связанных с окраской фасадов и всех наружных частей зданий,  
сооружений, строений, расположенных на территории города Перми**

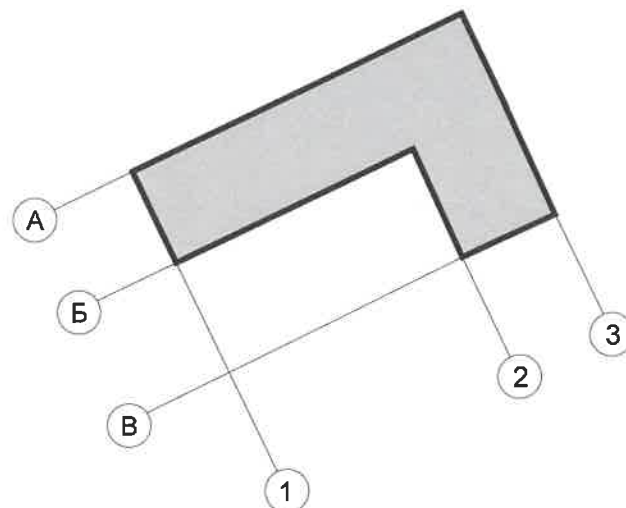
1. Окраска (отделка) фасадов и всех наружных частей зданий, сооружений, строений, ограждений, заборов, павильонов, киосков, ларьков и прочих объектов, расположенных на территории города Перми, может производиться лишь на основании паспорта внешнего облика объекта капитального строительства (колерного паспорта), согласованного департаментом градостроительства и архитектуры администрации г. Перми (далее - ДГА).
2. До начала процесса окраски (отделки) здания или какого-либо сооружения должны быть произведены работы по капитальному ремонту всех без исключения наружных частей его, подлежащих окраске.
3. До начала ремонта зданий, имеющих газосветовую рекламу, сообщить рекламораспространителю о предстоящих работах на фасаде здания с целью сохранения вывесок либо их демонтажу.
4. Полуразрушенные и разрушенные архитектурные художественно-скульптурные детали здания, карнизы, колонны, пилястры, капители, фризы, тяги, лепные украшения, барельефы, мозаика, художественная роспись подлежат обязательному восстановлению в своем первоначальном виде. Категорически запрещается производить окраску здания без предварительного восстановления указанных деталей.
5. Металлические поверхности отдельных частей здания, чугунные решетки, перила балконов и лестниц, кронштейны, дверные и оконные приборы, архитектурно-художественные детали перед окраской очищаются от грязи, ржавчины, старой краски и покрываются вновь лишь масляной краской.
6. В соответствии с выданными образцами цвета (колерами) на окраску (отделку) здания организация, производящая ремонт здания, составляет пробные образцы цвета, которые наносятся на видное место стены.
7. Проверку и согласование пробного образца цвета (колера), а также готовности поверхности стены и отдельных наружных частей здания к окраске производит уполномоченный представитель ДГА г. Перми. Без указанной проверки и согласования производить окраску (отделку) фасада категорически запрещается.
8. Домоуправления, организации и учреждения, производящие окраску (отделку) и связанный с нею ремонт здания, несут полную ответственность за точное выполнение настоящей инструкции и привлекаются к ответственности за её нарушение.
9. Цветовая гамма средств размещения информации должна гармонировать с основным колористическим решением фасадов здания.
10. По всем вопросам, связанным с производством работ, необходимо обращаться в ДГА по адресу: г. Пермь, ул. Сибирская, 15, каб. 315, тел. 212-76-98).



**Ситуационный план**



План координационных осей



Условные обозначения



- Административное здание по адресу: г.Пермь, Мотовилихинский р-н, ул.Уральская, дом 115.



- фасады с местами размещения средств размещения информации, рекламных конструкций

						У115-03/20-ОФ			
						Колерный паспорт объекта капитального строительства по ул. Уральская, 115 в Мотовилихинском районе города Перми			
Изм.	Кол.уч	Лист	№ док.	Подпись	Дата	Административное здание	Стадия	Лист	Листов
	Разработан	Плотникова			03.20		П	2	
						Общие данные (продолжение)	ООО «ПАНГЕЯ»		

Взам. инв. №	
Подпись и дата	
Инв. № подл.	






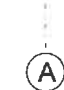
СОГЛАСОВАНО  
1<sup>й</sup> заместитель начальника ДГА  
г. Перми - главный архитектор  
Д.Ю. Палшин  
2020


**ПРИМЕЧАНИЕ:**

1. В случае, если наружные лестницы при дополнительно устроенных входах в общественные помещения здания выходят за границы предоставленного земельного участка и красные линии квартала, то устройство дополнительных или переустройство существующих входных групп требует получения разрешения в установленном порядке;

2. В случае устройства или переустройства (перепланировки, ремонта, реконструкции) помещений общественного назначения, их входных групп в обязательном порядке должны быть предусмотрены мероприятия по обеспечению доступности данных помещений для маломобильных групп населения, включая инвалидов, использующих кресла-коляски и собак-проводников (далее-МГН) в соответствии с требованиями СП 59.13330.2016 Свод правил. Доступность зданий и сооружений для маломобильных групп населения. Данный свод правил касается функционально-планировочных элементов зданий и сооружений, их участков или отдельных помещений, доступных для МГН (входные узлы, коммуникации, пути эвакуации, помещения и зоны обслуживания, а также их информационное и инженерное обустройство). В частности, лестницы при входах в общественные помещения должны дублироваться пандусами с уклоном не более 1:20 (5%) или иными средствами подъема (подъемные платформы, лифты и т.д.). Согласно вышеуказанному Своду правил наружные лестницы и пандусы должны иметь поручни с учетом технических требований к опорным стационарным устройствам по ГОСТ Р 51261; размеры входной площадки при открывании дверей наружу должны быть не менее 1,4 x 2,0 или 1,5 x 1,85; размеры входной площадки с пандусом не менее 2,2 x 2,2 м.

**Условные обозначения**

-  - выноска и номер позиции согласно ведомости отделки фасадов на листе 1
-  - координационная ось

						У115-03/20-ОФ			
						Колерный паспорт объекта капитального строительства по ул. Уральская, 115 в Мотовилихинском районе города Перми			
Изм.	Кол.уч	Лист	Недок.	Подпись	Дата	Административное здание	Стадия	Лист	Листов
	Разработал	Плотникова			03.20		П	4	
						Главный фасад (ул.Уральская)	ООО «ПАНГЕЯ»		




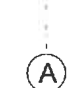
СОГЛАСОВАНО  
 1<sup>й</sup> заместитель начальника ДГА  
 г. Перми - главный архитектор  
 Д.Ю. Палшин  
 25 03 2020


**ПРИМЕЧАНИЕ:**

1. В случае, если наружные лестницы при дополнительно устроенных входах в общественные помещения здания выходят за границы предоставленного земельного участка и красные линии квартала, то устройство дополнительных или переустройство существующих входных групп требует получения разрешения в установленном порядке;

2. В случае устройства или переустройства (перепланировки, ремонта, реконструкции) помещений общественного назначения, их входных групп в обязательном порядке должны быть предусмотрены мероприятия по обеспечению доступности данных помещений для маломобильных групп населения, включая инвалидов, использующих кресла-коляски и собак-проводников (далее-МГН) в соответствии с требованиями СП 59.13330.2016 Свод правил. Доступность зданий и сооружений для маломобильных групп населения. Данный свод правил касается функционально-планировочных элементов зданий и сооружений, их участков или отдельных помещений, доступных для МГН (входные узлы, коммуникации, пути эвакуации, помещения и зоны обслуживания, а также их информационное и инженерное обустройство). В частности, лестницы при входах в общественные помещения должны дублироваться пандусами с уклоном не более 1:20 (5%) или иными средствами подъема (подъемные платформы, лифты и т.д.). Согласно вышеуказанному Своду правил наружные лестницы и пандусы должны иметь поручни с учетом технических требований к опорным стационарным устройствам по ГОСТ Р 51261; размеры входной площадки при открывании дверей наружу должны быть не менее 1,4 x 2,0 или 1,5 x 1,85; размеры входной площадки с пандусом не менее 2,2 x 2,2 м.

**Условные обозначения**

-  - выноска и номер позиции согласно ведомости отделки фасадов на листе 1
-  - координационная ось



						У115-03/20-ОФ			
						Коперный паспорт объекта капитального строительства по ул. Уральская, 115 в Мотовилихинском районе города Перми			
Изм.	Кол.уч	Лист	Недок.	Подпись	Дата	Административное здание	Стадия	Лист	Листов
	Разработал	Плотникова			03.20		П	5	
						Главный фасад (ул.Крупской)	ООО «ПАНГЕЯ»		




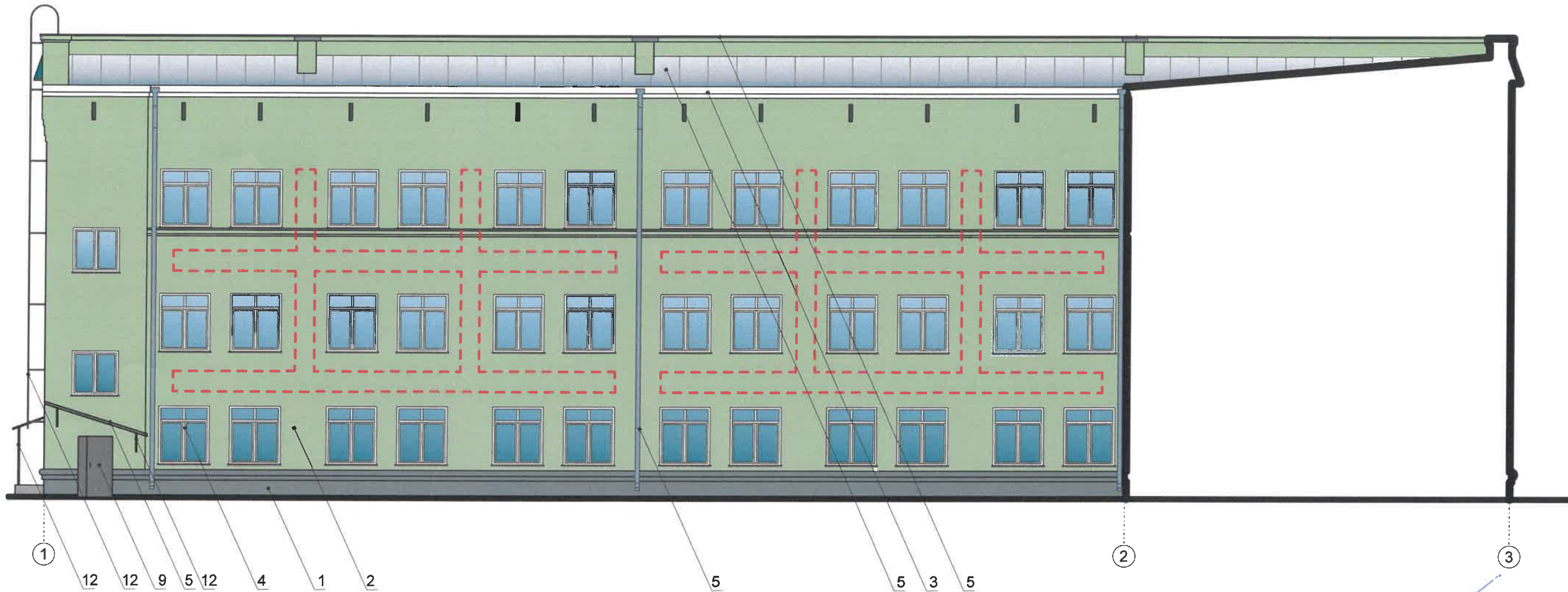
СОГЛАСОВАНО  
 1<sup>й</sup> заместитель начальника ДГА  
 г. Перми - главный архитектор  
 Д.Ю. Палкин  
 "25" 03 2020

Взам. инв. №  
 Подпись и дата  
 Инв. № подл.

**Условные обозначения**

-  1 - выноска и номер позиции согласно ведомости отделки фасадов на листе 1
-  A - координационная ось

						У115-03/20-ОФ			
						Коперный паспорт объекта капитального строительства по ул. Уральская, 115 в Мотовилихинском районе города Перми			
Изм.	Кол.уч	Лист	Недок.	Подпись	Дата	Административное здание	Стадия	Лист	Листов
Разработал	Плотникова				03.20		П	6	
						Боковые фасад	ООО «ПАНГЕЯ»		



СОГЛАСОВАНО  
 1<sup>й</sup> заместитель начальника ДГА  
 г. Перми - главный архитектор  
 Д.И. Палевин  
 20 03 2020

**ПРИМЕЧАНИЕ:**

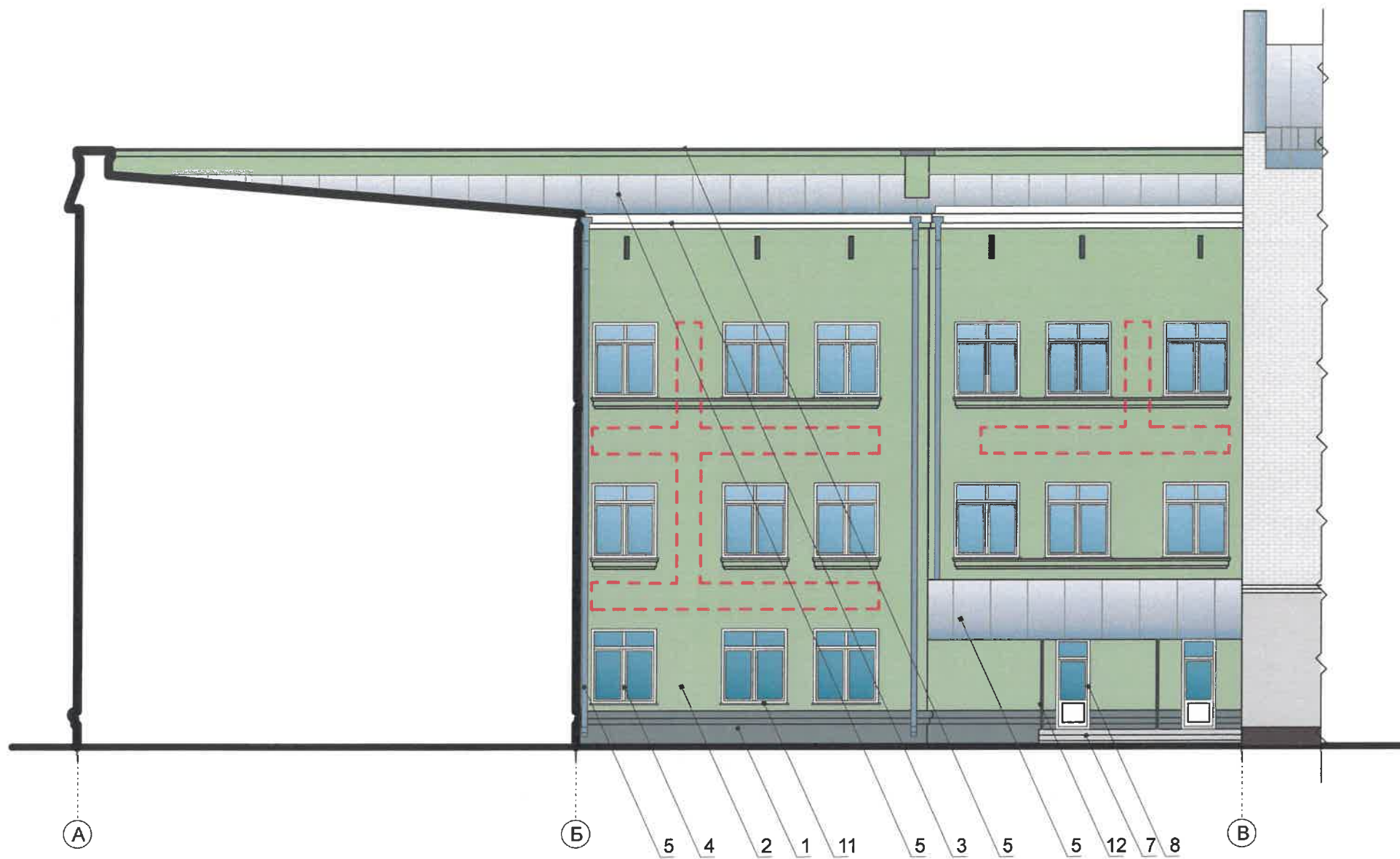
- К дополнительному оборудованию относятся: наружные блоки систем вентиляции и кондиционирования, вентиляционные и водосточные трубы; антенны; видеокамеры наружного наблюдения; почтовые ящики; кабельные линии, пристенные электрощиты; флагштоки и так далее;
- Размещение дополнительного оборудования, дополнительных элементов и устройств на фасадах объектов капитального строительства допускается при соблюдении следующих условий:
  - соответствие размещения дополнительного оборудования архитектурному решению фасадов, предусмотренному проектной документацией, в соответствии с которой осуществлено строительство (реконструкция) Объекта, с привязкой к единой (вертикальной, горизонтальной) системе осей фасадов;
  - единая горизонтальная ось - условная прямая линия. Определяется как половина расстояния между верхним и нижним архитектурным элементом (окна, наличники, карниз, фриз и другие), выделяющимся (западающим, выступающим) из плоскости стены;
  - единая вертикальная ось - условная прямая линия. Определяется как половина расстояния между границами одного архитектурного элемента (окна, двери, колонны) либо между двумя архитектурными элементами (окна, двери, колонны);
  - комплексное решение размещения оборудования - единое архитектурное и цветовое решение (в том числе размер, форма, материал);
  - размещение дополнительного оборудования на архитектурных деталях, элементах декора, поверхностях с ценной архитектурной отделкой, а также крепление, ведущее к повреждению архитектурных поверхностей, не допускаются;

**Условные обозначения**

- 1 - выноска и номер позиции согласно ведомости отделки фасадов на листе 1
- место допустимого размещения дополнительного оборудования
- координационная ось

						У115-03/20-ОФ			
						Колерный паспорт объекта капитального строительства по ул. Уральская, 115 в Мотовилихинском районе города Перми			
Изм.	Кол.уч	Лист	№док.	Подпись	Дата	Административное здание	Стадия	Лист	Листов
Разработал		Плотникова			03.20		П	7	
						Дворовой фасад	ООО «ПАНГЕЯ»		





СОГЛАСОВАНО  
 1<sup>й</sup> заместитель начальника ДГА  
 г. Пермь - главный архитектор  
 Д.Ю. Лавшин  
 2020

**ПРИМЕЧАНИЕ:**

1. К дополнительному оборудованию относятся: наружные блоки систем вентиляции и кондиционирования, вентиляционные и водосточные трубы; антенны; видеокамеры наружного наблюдения; почтовые ящики; кабельные линии, пристенные электрощиты; флагштоки и так далее;

2. Размещение дополнительного оборудования, дополнительных элементов и устройств на фасадах объектов капитального строительства допускается при соблюдении следующих условий:

-соответствие размещения дополнительного оборудования архитектурному решению фасадов, предусмотренному проектной документацией, в соответствии с которой осуществлено строительство (реконструкция) Объекта, с привязкой к единой (вертикальной, горизонтальной) системе осей фасадов;



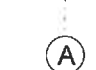
-единая горизонтальная ось - условная прямая линия. Определяется как половина расстояния между верхним и нижним архитектурным элементом (окна, наличники, карниз, фриз и другие), выделяющимся (западающим, выступающим) из плоскости стены;


-единая вертикальная ось - условная прямая линия. Определяется как половина расстояния между границами одного архитектурного элемента (окна, двери, колонны) либо между двумя архитектурными элементами (окна, двери, колонны);

-комплексное решение размещения оборудования - единое архитектурное и цветовое решение (в том числе размер, форма, материал);

-размещение дополнительного оборудования на архитектурных деталях, элементах декора, поверхностях с ценной архитектурной отделкой, а также крепление, ведущее к повреждению архитектурных поверхностей, не допускаются;

**Условные обозначения**

-  - выноска и номер позиции согласно ведомости отделки фасадов на листе 1
-  - место допустимого размещения дополнительного оборудования
-  - координационная ось

						У115-03/20-ОФ			
						Коперный паспорт объекта капитального строительства по ул. Уральская, 115 в Мотовилихинском районе города Перми			
Изм.	Кол.уч	Лист	№ док.	Подпись	Дата	Административное здание	Стадия	Лист	Листов
	Разработал	Плотникова			03.20		П	8	
						Дворовой фасад	ООО «ПАНГЕЯ»		



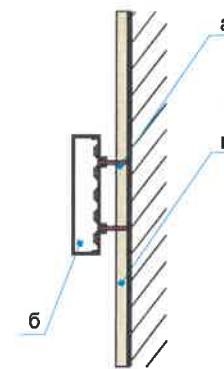
**Схема компоновки объемных букв и/или логотипов, знаков относительно оси размещения средств размещения информации**



**Условия размещения средств размещения информации, рекламных конструкций.**

1. Средства размещения информации располагаются относительно условной прямой линии - единой горизонтальной оси. Местоположение оси на фасаде определяется как половина расстояния между верхним и нижним архитектурным элементом (окна, наличники, карниз, фриз и др.), выделяющимися (западающим, выступающим) из плоскости стены.
2. Размещение вывесок и рекламных конструкций должно осуществляться в границах места допустимого размещения средств размещения информации, рекламных конструкций, установленных данным колерным паспортом объекта капитального строительства.
3. Размещение вывесок по отношению друг к другу, их конфигурация, наполненность информацией должны соответствовать Стандартным требованиям к вывескам, их размещению и эксплуатации (далее - Стандартные требования), утвержденным Решением Пермской городской Думы от 18.12.2018 № 265.
4. В случае, если планируемые к размещению вывески не соответствуют действующему колерному паспорту, требуется внесение изменений в колерный паспорт путем разработки нового колерного паспорта.
5. Максимальный размер информационных табличек - 0,5 м x 0,7 м (пункт 2.13. Стандартных требований).
6. Узел крепления каждого типа объекта информации разрабатывается отдельным рабочим проектом.
7. В случае размещения рекламной конструкции на фасаде здания, строения, сооружения, такая конструкция должна быть отражена в составе нового колерного паспорта, а ее размещение должно осуществляться в соответствии с действующим порядком установки и эксплуатации рекламных конструкций на территории города Перми, утвержденным решением Пермской городской Думы, с последующим получением разрешения на установку и эксплуатацию рекламной конструкции в установленном порядке.

**Схема крепления вывески к оштукатуренной стене здания**



- а - кровельный саморез 6\*75 мм
- б - объемная буква с подсветкой
- в - стена

Управление архитектуры и городского дизайна  
ДГА администрации г.Перми  
СООТВЕТСТВУЕТ АРХИТЕКТУРНОМУ  
ОБЛИКУ ГОРОДА ПЕРМИ  
«15» 03/2020  
Кафеев С.А. Подпись

ПРИМЕЧАНИЕ: ведомость средств размещения информации, рекламных конструкций см. лист 10; условные обозначения см. лист 10

						У115-03/20-ОФ			
						Колерный паспорт объекта капитального строительства по ул. Уральская, 115 в Мотовилихинском районе города Перми			
Изм.	Кол.уч	Лист	№док.	Подпись	Дата	Административное здание	Стадия	Лист	Листов
							П	9	
						Размещение средств размещения информации, рекламных конструкций (главный фасад по ул.Уральской)	ООО «ПАНГЕЯ»		

Взам. инв. №  
Подпись и дата  
Инв. № подл.



Управление архитектуры и городского дизайна  
ДГА администрации г.Перми  
**СООТВЕТСТВУЕТ АРХИТЕКТУРНОМУ  
ОБЛИКУ ГОРОДА ПЕРМИ**  
«25» 03 / 2020  
Kafaced SA. Подпись: [Signature]

**Ведомость средств размещения информации, рекламных конструкций**

Поз.	Тип объекта, материал, способы крепления	Цвет	Наличие подсветки
1	Объемные буквы и/или логотипы, и/или стрелки, на направляющих в цвет фасада. Оргстекло, металл, пластик	Фирменные цвета	Внутренняя или контурная подсветка
2	Указатель с наименованием улицы и номером дома. Оргстекло, металл, пластик	Синий R(0) G(20) B(120) Белый	Внутренняя подсветка (по усмотрению)
3	Информация на остеклении в виде выклейки *. Пленка ПВХ	Фирменные цвета	
4	Информационная табличка - режимник. Оргстекло, металл, пластик	Фирменные цвета	
5	Панель-кронштейн. Оргстекло, металл, пластик	Фирменные цвета	Внутренняя или контурная подсветка

**Условные обозначения**

- ось размещения средств размещения информации, рекламных конструкций.
- место допустимого размещения средств размещения информации, рекламных конструкций.
- выноска и номер позиции согласно Ведомости средств размещения информации, рекламных конструкций.

ПРИМЕЧАНИЕ: Условия размещения средств размещения информации, рекламных конструкций см. лист 9

\* Непосредственно на остеклении витрины допустимо несплошное написание информации, состоящей из графической и (или) текстовой частей, занимающей не более 30 % площади одного членения поля остекления (пункт 3.13. Стандартных требований).  
\*\* Сплошные вывески в витринах и на остеклении оконных, дверных полотен не должны превышать по высоте половину высоты витрины и остекления оконных, дверных полотен, а по ширине - половину ширины витрины и остекления оконных, дверных полотен и должны отступать от остекления не менее чем на 0,15 м (пункт 3.14. Стандартных требований).

						У115-03/20-ОФ			
						Колерный паспорт объекта капитального строительства по ул. Уральская, 115 в Мотовилихинском районе города Перми			
Изм.	Кол.уч	Лист	Недок.	Подпись	Дата	Административное здание	Стадия	Лист	Листов
Разработал	Плотникова			[Signature]	03.20		П	10	
						Размещение средств размещения информации, рекламных конструкций (главный фасад по ул.Крупской)	ООО «ПАНГЕЯ»		

Взам. инв. №  
Подпись и дата  
Инв. № подл.



СОГЛАСОВАНО  
 1<sup>й</sup> заместитель начальника ДГА  
 г. Пермь главный архитектор  
 Д.Ю. Палшин  
 25.03.2020

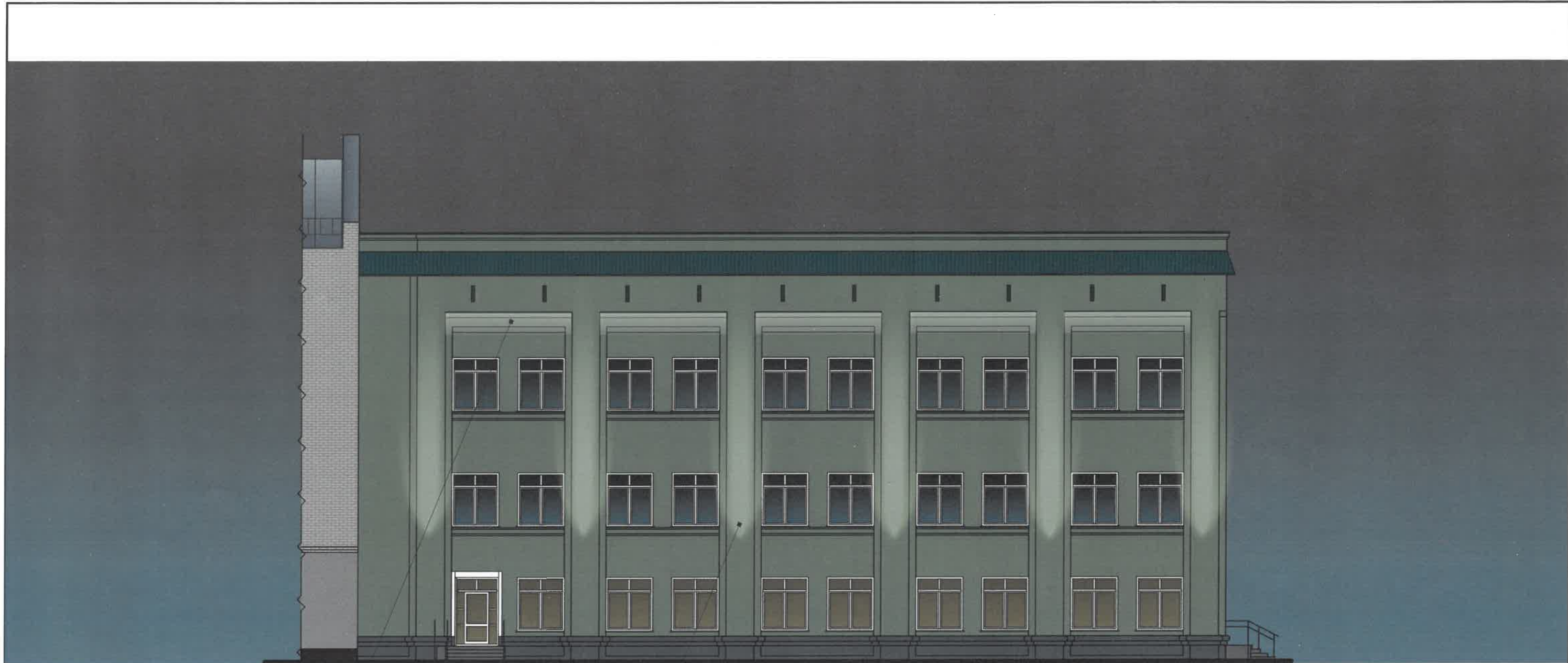
В соответствии с пунктом 17.4 и Приложением 2 Решение Пермской городской Думы от 18.12.2018 № 265 "Об утверждении Правил благоустройства территории города Перми и о признании утратившими силу отдельных решений Пермской городской Думы" колерным паспортом предлагается вариант искусственного освещения здания в ночное время (архитектурно-художественная подсветка)  
 Виды архитектурно-художественной подсветки:  
 - локальная подсветка - освещение части здания, а также отдельных архитектурных элементов  
 - карнизная подсветка - освещение в соответствии с горизонтальными членениями фасада здания;

						У115-03/20-ОФ			
						Колерный паспорт объекта капитального строительства по ул. Уральская, 115 в Мотовилихинском районе города Перми			
Изм.	Кол.уч	Лист	Недок.	Подпись	Дата	Административное здание	Стадия	Лист	Листов
							П	11	
						Архитектурная подсветка фасада по ул. Уральская		ООО «ПАНГЕЯ»	

Взам. инв. №

Подпись и дата

Инв. № подл.



СОГЛАСОВАНО  
 1<sup>й</sup> заместитель начальника ДГА  
 г. Перми - главный архитектор  
 Д.И. Панин  
 25 03 2020

В соответствии с пунктом 17.4 и Приложением 2 Решение Пермской городской Думы от 18.12.2018 № 265 "Об утверждении Правил благоустройства территории города Перми и о признании утратившими силу отдельных решений Пермской городской Думы" колерным паспортом предлагается вариант искусственного освещения здания в ночное время (архитектурно-художественная подсветка)

- Виды архитектурно-художественной подсветки:
- локальная подсветка - освещение части здания, а также отдельных архитектурных элементов
  - карнизная подсветка - освещение в соответствии с горизонтальными членениями фасада здания;


Взам. инв. №  
 Подпись и дата  
 Инв. № подл.

						У115-03/20-ОФ			
						Колерный паспорт объекта капитального строительства по ул. Уральская, 115 в Мотовилихинском районе города Перми			
Изм.	Кол.уч	Лист	№ док.	Подпись	Дата	Административное здание	Стадия	Лист	Листов
Разработал		Плотникова		<i>[Signature]</i>	03.20		П	12	
						Архитектурная подсветка фасада по ул. Уральская	ООО «ПАНГЕЯ»		

Позиция согласно ведомости отделки фасадов	Координаты цвета в RAL	C:	58	RAL Design 000 35 00
		M:	47	
		Y:	40	
		K:	42	
		R:	86	
		G:	87	
		B:	88	
1				

Позиция согласно ведомости отделки фасадов	Координаты цвета в RAL	C:	70	RAL Design 000 20 00
		M:	58	
		Y:	53	
		K:	60	
		R:	55	
		G:	57	
		B:	59	
12				

Позиция согласно ведомости отделки фасадов	Координаты цвета в RAL	C:	63	RAL Design 140 50 20
		M:	26	
		Y:	60	
		K:	15	
		R:	95	
		G:	130	
		B:	101	
2				


Позиция согласно ведомости отделки фасадов	Керамогранит «ESTIMA ST 011» или аналогичный по цвету материал			
		8		

Позиция согласно ведомости отделки фасадов	Координаты цвета в RAL	C:	100	RAL 5021
		M:	20	
		Y:	50	
		K:	10	
		R:	7	
		G:	115	
		B:	122	
5				

СОГЛАСОВАНО  
1<sup>й</sup> заместитель начальника ДГА  
г. Перми  
Д.Ю. Палкин  
25 03 2020

Взам. инв. №
Подпись и дата
Инв. № подл.

Координаты цветов в RAL приведены с сайта <http://colorscheme.ru/>

						У115-03/20-ОФ			
						Колерный паспорт объекта капитального строительства по ул. Уральская, 115 в Мотовилихинском районе города Перми			
Изм.	Кол.уч	Лист	№ док.	Подпись	Дата	Административное здание	Стадия	Лист	Листов
Разработал		Плотникова			03.20		П	13	
						Эталоны колеров	ООО «ПАНГЕЯ»		