

Общество с ограниченной ответственностью "РегионПроектСтрой"

№ 059-22-01-26-1490 от 12.03.2020

Номер и дата входящего заявления о согласовании колерного паспорта

Заказчик: ИП Серебрянников Д.С.

**ПАСПОРТ ВНЕШНЕГО ОБЛИКА ОБЪЕКТА КАПИТАЛЬНОГО СТРОИТЕЛЬСТВА
(КОЛЕРНЫЙ ПАСПОРТ)**

АДРЕС ОБЪЕКТА: г.Пермь, административный район Индустриальный,
улица Левченко, здание №11.

2-02/2020-ПОФ

ПЕРМЬ 2020 г.

Ведомость чертежей.

ЛИСТ	НАИМЕНОВАНИЕ	ПРИМЕЧАНИЕ
1	Общие данные.	
2	Общие данные	
3	Существующее состояние фасадов	
4	Главный фасад	
5	Боковой фасад	
6	Дворовой фасад	
7	Боковой фасад	
8	Размещение средств размещения информации, рекламных конструкций	
9	Эталоны колеров	

Пояснительная записка

Объект капитального строительства - 4-х этажное жилое здание по ул. Левченко, 11 в Индустриальном районе г.Перми.

Год постройки: 2009

Ранее разработанные колерные паспорта: нет.

Нахождение в границах зон объектов культурного наследия: нет.

Материал наружных стен: облицовочный кирпич.

Материал цокольной части стен: окраска по штукатурке.

Тип кровли: скатная, с организованным водостоком.

Оконные блоки: 2-камерные стеклопакеты ПВХ по ГОСТ 23166-9.

Дверные блоки: из ПВХ профилей со светопрозрачными конструкциями.

Настоящим колерным паспортом:

- сохраняются типы отделки и цветовое решение фасадов;
- уточняются виды и места размещения средств размещения информации.

Раздел «Архитектурная подсветка» не разрабатывается. Подсветка здания осуществляется за счет свечения витрин и вывески. В соответствии с Градостроительным кодексом Российской Федерации и Постановлением администрации города Перми от 22.02.2017 № 130 Об утверждении формы и Порядка согласования паспорта внешнего облика объекта капитального строительства (колерного паспорта) согласованные департаментом градостроительства и архитектуры администрации города Перми колерные паспорта не являются разрешительной документацией на строительство, реконструкцию объекта капитального строительства: не являются правовым основанием на устройство пристроек, навесов, козырьков.

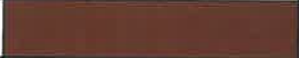

Предметом согласования данного колерного паспорта являются: принятые цветовые решения элементов фасада, применяемые материалы существующего объекта недвижимости, а также определение возможных типов размещения средств размещения информации на нем. Средства размещения информации, рекламные конструкции, не соответствующие типу и местам их возможного размещения, подлежат демонтажу.

ИНСТРУКЦИЯ

о порядке производства работ, связанных с окраской фасадов и всех наружных частей зданий, сооружений, расположенных на территории города Перми

1. Окраска (отделка) фасадов и всех наружных частей зданий, сооружений, строений, ограждений, прочих объектов, расположенных на территории города Перми, может производиться лишь на основании колерного паспорта фасадов на ремонт и окраску, согласованного департаментом градостроительства и архитектуры администрации города Перми (далее - ДГА).
2. До начала процесса окраски (отделки) здания или какого-либо сооружения должны быть произведены работы по капитальному ремонту всех без исключения наружных частей его, подлежащих окраске.
3. До начала ремонта зданий, необходимо сообщить владельцам средств информации о предстоящих работах на фасаде здания с целью сохранения вывесок либо их демонтажа.
4. Полуразрушенные и разрушенные архитектурные художественно-скульптурные детали здания, карнизы, колонны, пилястры, капители, фризы, тяги, лепные украшения, барельефы, мозаика, художественная роспись подлежат обязательному восстановлению в своем первоначальном виде. Категорически запрещается производить окраску здания без предварительного восстановления указанных деталей.
5. Металлические поверхности отдельных частей здания, чугунные решетки, перила балконов и лестниц, козырьки, дверные и оконные приборы, архитектурно-художественные детали перед окраской очищаются от грязи, ржавчины, старой краски и покрываются вновь лишь масляной краской.
6. В соответствии с выданными образцами цвета (колерами) на окраску (отделку) здания организация, производящая ремонт здания, составляет пробные образцы цвета, которые наносятся на видное место стены.
7. Проверку и согласование пробного образца цвета (колера), а также готовности поверхности стены и отдельных наружных частей здания к окраске производит уполномоченный представитель ДГА. Без указанной проверки и согласования производить окраску (отделку) фасада категорически воспрещается.
8. Домоуправления, организации и учреждения, производящие окраску (отделку) и связанный с ней ремонт здания, несут полную ответственность за точное выполнение настоящей инструкции и привлекаются к ответственности за нарушение ее.
9. Цветовая гамма средств информации должна гармонизировать с основным колористическим решением фасадов здания.
10. По всем вопросам, связанным с производством работ, необходимо обращаться в ДГА по адресу: г. Пермь, Ленинский район, ул. Сибирская, д.15, каб. 315. Телефон для справок: 8 (342) 212-76-98.


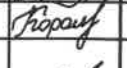

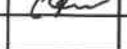
Ведомость отделки фасадов.

ПОЗ.	ЭЛЕМЕНТ ФАСАДА	ЭТАЛОН ЦВЕТА	ОБОЗНАЧ.	ВИД ОТДЕЛКИ	ПРИМ.
1	Основное поле стен			Кирпич	
2	Цоколь		RAL-3012	Эмаль по штукатурке	
3	Кровля		RAL-8017	Гибкая черепица	
4	Переплеты окон	Белый	RAL-9010	Металлопластик	
5	Двери, витражи	Белый	RAL-9010	Металлопластик	
6	Двери		RAL-8012	Металлические	
7	Козырек входа		RAL-8016	Гибкая черепица	
8	Поручни ограждения, Металлические элементы		RAL-7001	Эмаль по металлу	
9	Отлив		RAL-8012	Эмаль по металлу	



2-02/2020-ПОФ

Колерный паспорт объекта капитального строительства по ул. Левченко, №11, Индустриального района г.Перми

Изм	Кол.уч	Лист	№ док.	Подпись	Дата	Жилой дом	Стадия	Лист	Листов
Разработал		Шадрина			03.20				
Проверил		Королева			03.20				
ГИП		Долинин			03.20	Общие данные			ООО "РегионПроектСтрой"
Н.контр		Долинин			03.20				

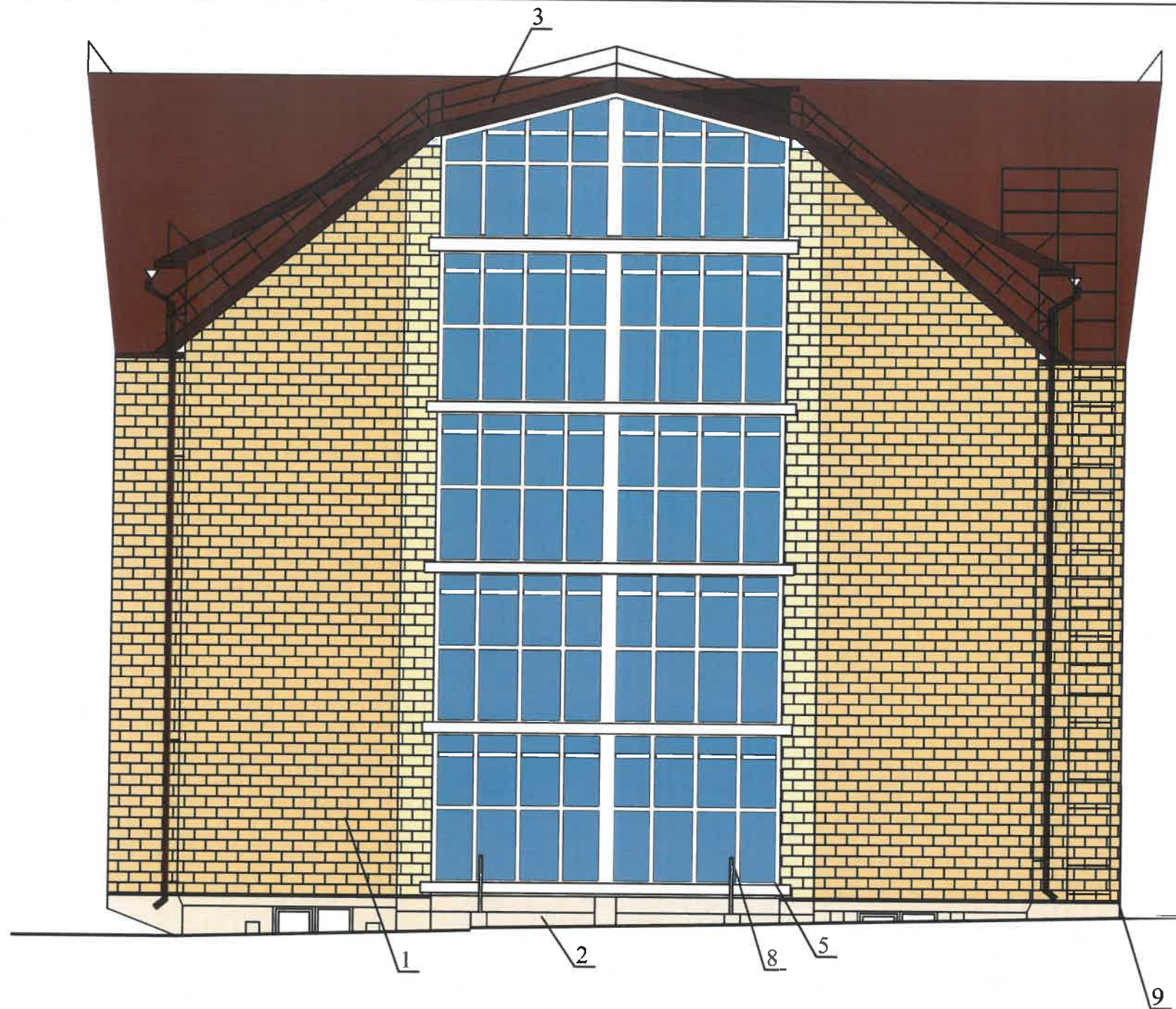
СОГЛАСОВАНО

ВЗАМ. ИНВ. N

ПОДПИСЬ И ДАТА

ИНВ. N ПОДЛ.

СОГЛАСОВАНО

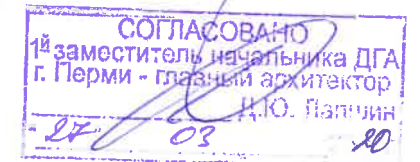


ПРИМЕЧАНИЕ:

1. В случае, если наружные лестницы при дополнительно устроенных входах в общественные помещения здания выходят за границы предоставленного земельного участка и красные линии квартала, то устройство дополнительных или переустройство существующих входных групп требует получения разрешения в установленном порядке;
2. В случае устройства или переустройства (перепланировки, ремонта, реконструкции) помещений общественного назначения, их входных групп в обязательном порядке должны быть предусмотрены мероприятия по обеспечению доступности данных помещений для маломобильных групп населения, включая инвалидов, использующих кресла-коляски и собак-проводников (далее-МГН) в соответствии с требованиями СП 59.13330.2016 Свод правил. Доступность зданий и сооружений для маломобильных групп населения. Данный свод правил касается функционально-планировочных элементов зданий и сооружений, их участков или отдельных помещений, доступных для МГН (входные узлы, коммуникации, пути эвакуации, помещения и зоны обслуживания, а также их информационное и инженерное обустройство). В частности, лестницы при входах в общественные помещения должны дублироваться пандусами с уклоном не более 1:20 (5%) или иными средствами подъема (подъемные платформы, лифты и т.д.). Согласно вышеуказанному Своду правил наружные лестницы и пандусы должны иметь поручни с учетом технических требований к опорным стационарным устройствам по ГОСТ Р 51261; размеры входной площадки при открывании дверей наружу должны быть не менее 1,4 x 2,0 или 1,5x1,85; размеры входной площадки с пандусом не менее 2,2 x 2,2 м.

Условные обозначения

1/ - выноска и номер позиции согласно ведомости отделки фасадов на листе 1



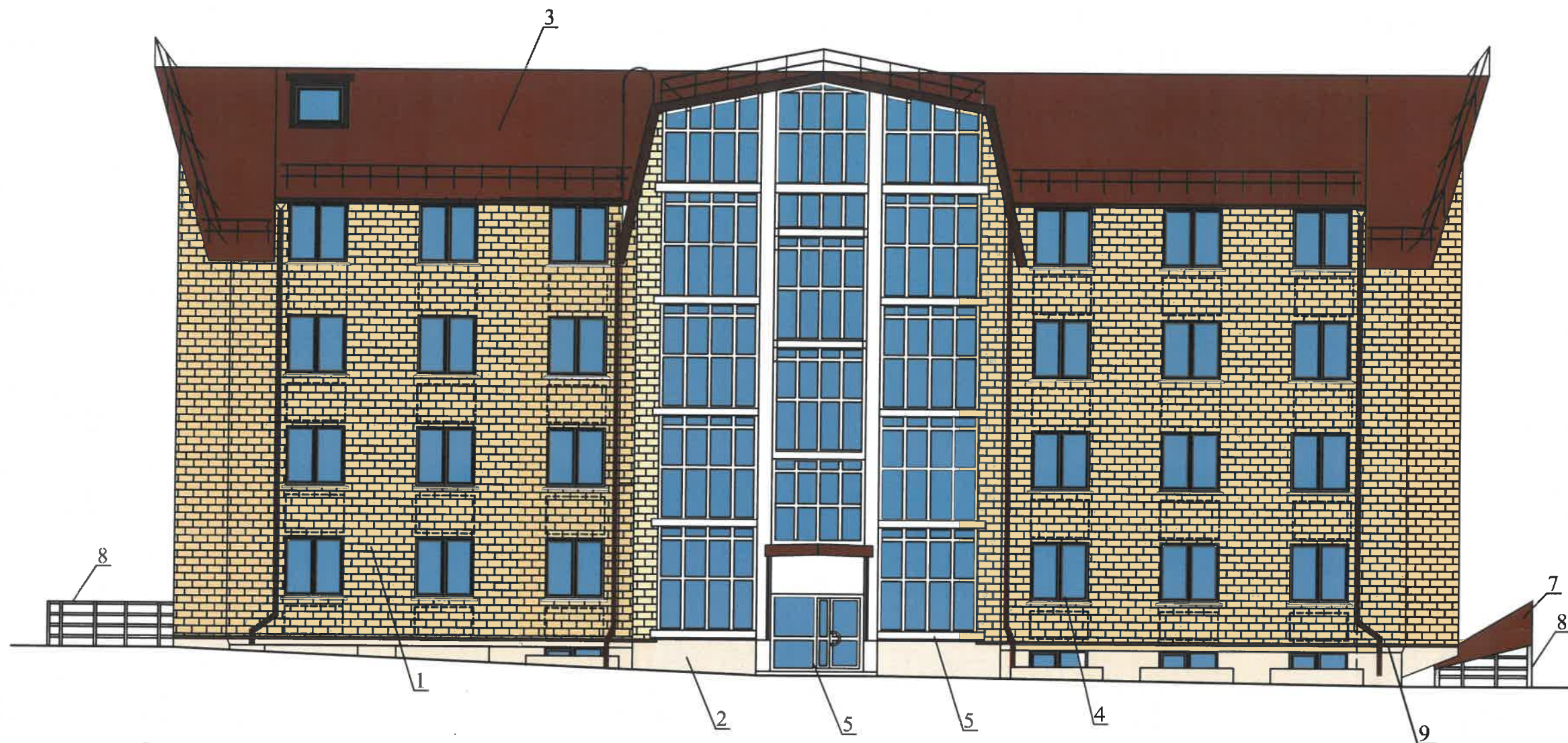
2-02/2020-ПОФ

Колерный паспорт объекта капитального строительства
по ул. Левченко, №11,
Индустриального района г.Перми

Изм	Кол.уч	Лист	N док.	Подпись	Дата
Разработал		Шадрина		<i>Шадрина</i>	03.20
Проверил		Королева		<i>Королева</i>	03.20
Н.контр		Долинин		<i>Долинин</i>	03.20

Жилой дом	Стадия	Лист	Листов
	П	4	
Главный фасад	ООО "РегионПроектСтрой"		

Изн.№ подл. Подп.и дата Взам.инв.№

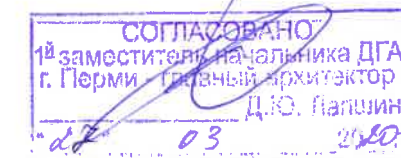


ПРИМЕЧАНИЕ:

1. Размещение дополнительного оборудования, дополнительных элементов и устройств на фасадах объектов капитального строительства допускается при соблюдении следующих условий:
единое архитектурное и цветовое решение фасадов (в том числе размер, форма, цвет, материал);
соответствие архитектурному решению фасадов, предусмотренному проектной документацией, с привязкой к основным композиционным осям фасадов (системе горизонтальных и вертикальных осей);
соответствие ГОСТам, техническим регламентам, установленных законодательством Российской Федерации в области обеспечения санитарно-эпидемиологического благополучия населения, пожарной безопасности и другими федеральными законами требований.
2. Размещение наружных блоков систем кондиционирования и вентиляции допускается:
на кровле объектов капитального строительства; на оконных и дверных проемах в единой (вертикальной, горизонтальной) системе осей фасадов, в окнах подвального этажа, в плоскости остекления без выхода за плоскость фасадов с использованием маскирующих ограждений (решеток, жалюзи).
3. Размещение наружных блоков систем кондиционирования и вентиляции на поверхности главных фасадов, в оконных и дверных проемах за плоскостью фасадов не допускается: над пешеходными тротуарами; на высоте менее 3.0 м от поверхности земли.
4. Антенны должны размещаться:
на кровле объектов капитального строительства - компактными упорядоченными группами, с использованием единой несущей основы, в том числе с устройством ограждения, а также с учетом требований действующего законодательства; на дворовых фасадах, глухих стенах, не просматривающихся с улицы; на дворовых фасадах - в простенках между окнами на пересечении вертикальной оси простенка и оси, соответствующей верхней границе проема.

Условные обозначения

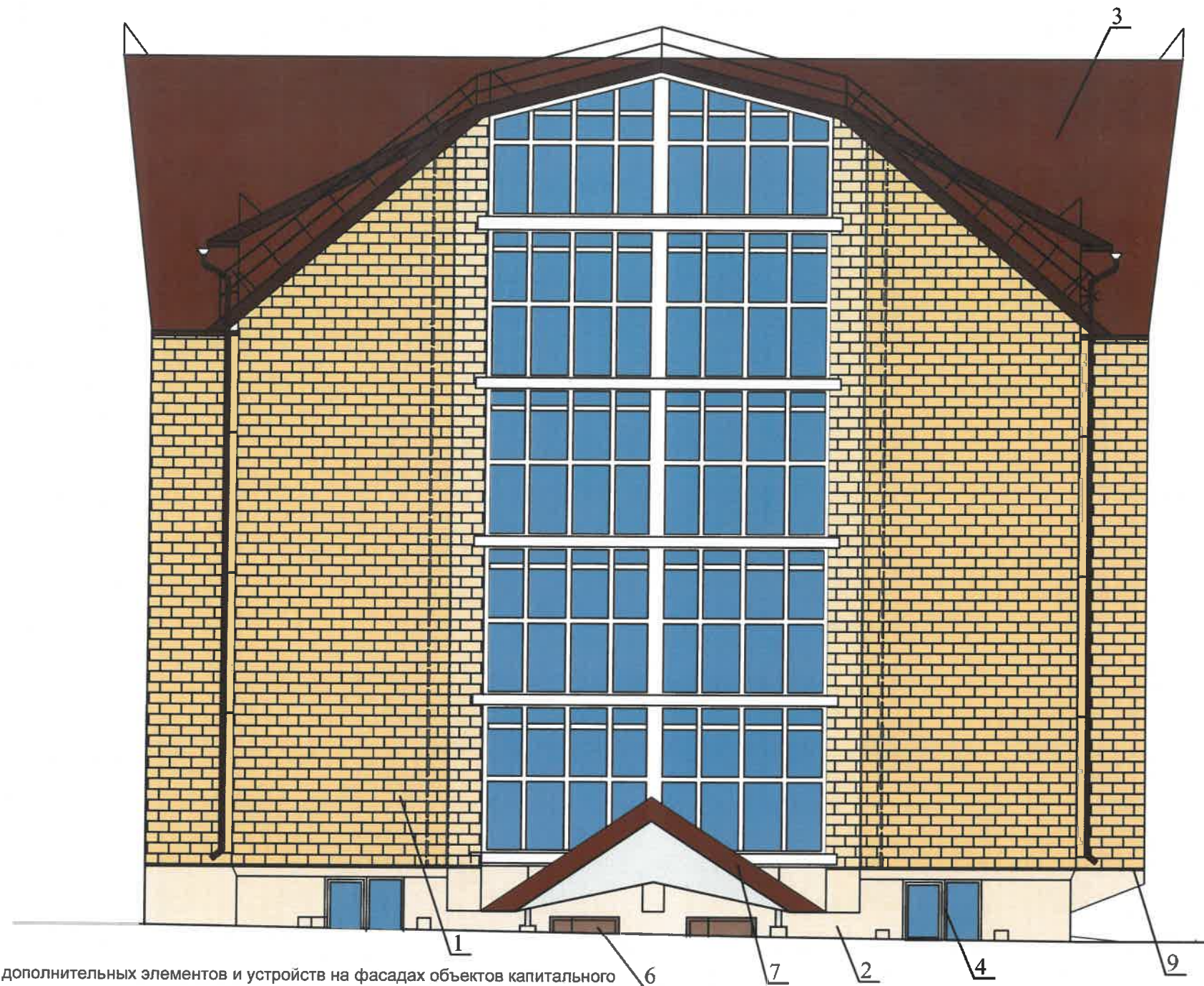
- выноска и номер позиции согласно ведомости отделки фасадов на листе 1
- место допустимого размещения дополнительного оборудования



2-02/2020-ПОФ

Колерный паспорт объекта капитального строительства
по ул. Левченко, №11,
Индустриального района г.Перми


Изм	Кол.уч	Лист	N док.	Подпись	Дата	Жилой дом	Стадия	Лист	Листов
Разработал		Шадрина		<i>Шадрина</i>	03.20		Жилой дом	П	5
Проверил		Королева		<i>Королева</i>	03.20				
Н.контр		Долинин		<i>Долинин</i>	03.20	Боковой фасад	ООО "РегионПроектСтрой"		

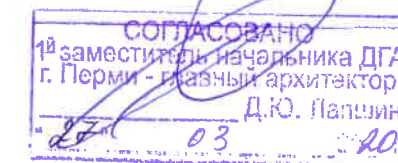


ПРИМЕЧАНИЕ:

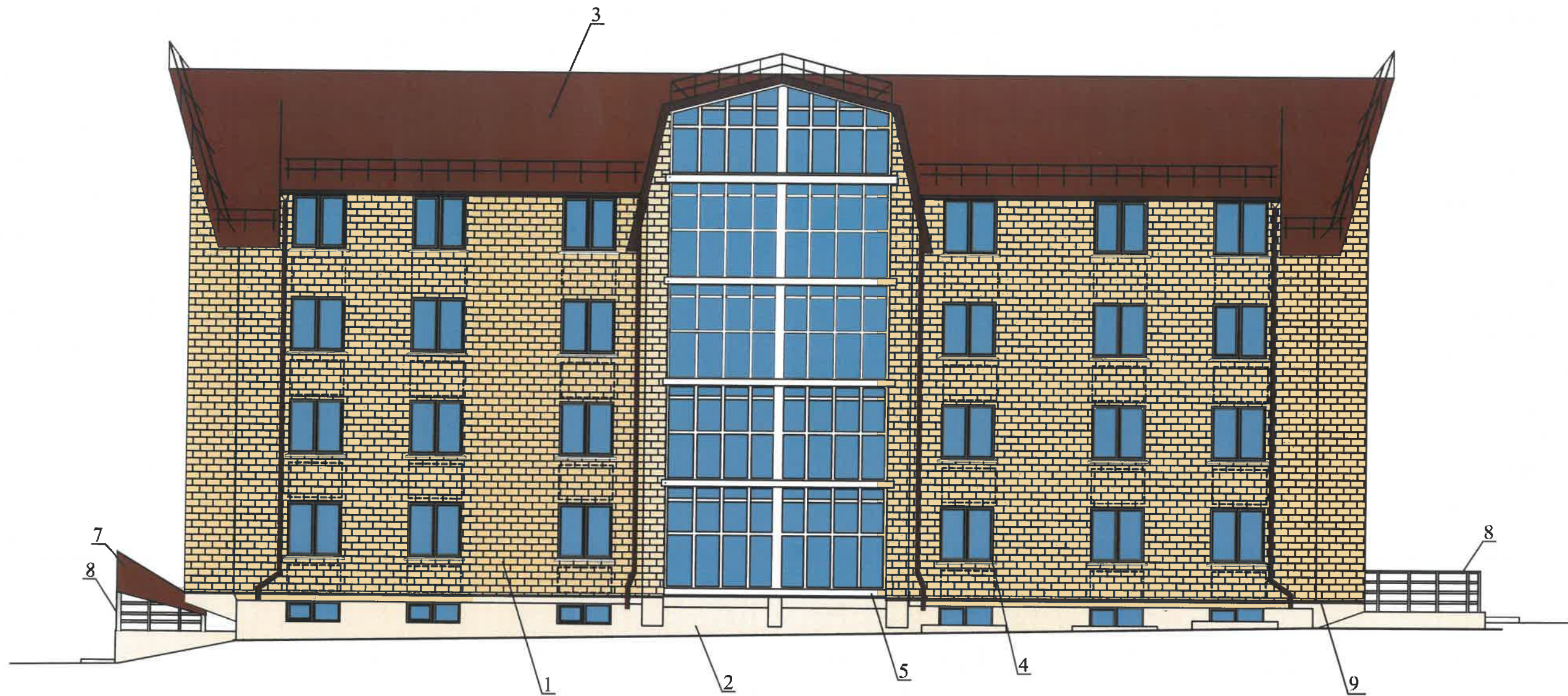
1. Размещение дополнительного оборудования, дополнительных элементов и устройств на фасадах объектов капитального строительства допускается при соблюдении следующих условий:
единое архитектурное и цветовое решение фасадов (в том числе размер, форма, цвет, материал);
соответствие архитектурному решению фасадов, предусмотренному проектной документацией, с привязкой к основным композиционным осям фасадов (системе горизонтальных и вертикальных осей);
соответствие ГОСТам, техническим регламентам, установленных законодательством Российской Федерации в области обеспечения санитарно-эпидемиологического благополучия населения, пожарной безопасности и другими федеральными законами требований.
2. Размещение наружных блоков систем кондиционирования и вентиляции допускается:
на кровле объектов капитального строительства; на оконных и дверных проемах в единой (вертикальной, горизонтальной) системе осей фасадов, в окнах подвального этажа, в плоскости остекления без выхода за плоскость фасадов с использованием маскирующих ограждений (решеток, жалюзи).
3. Размещение наружных блоков систем кондиционирования и вентиляции на поверхности главных фасадов, в оконных и дверных проемах за плоскостью фасадов не допускается: над пешеходными тротуарами; на высоте менее 3.0 м от поверхности земли.
4. Антенны должны размещаться:
на кровле объектов капитального строительства-компактными упорядоченными группами, с использованием единой несущей основы, в том числе с устройством ограждения, а также с учетом требований действующего законодательства; на дворовых фасадах, глухих стенах, не просматривающихся с улицы; на дворовых фасадах - в простенках между окнами на пересечении вертикальной оси простенка и оси, соответствующей верхней границе проема.

Условные обозначения

- 1/ - выноска и номер позиции согласно ведомости отделки фасадов на листе 1
 - место допустимого размещения дополнительного оборудования



						2-02/2020-ПОФ			
						Колерный паспорт объекта капитального строительства по ул. Левченко, №11, Индустриального района г.Перми			
Изм	Кол.уч	Лист	№ док.	Подпись	Дата	Жилой дом	Стадия	Лист	Листов
Разработал		Шадрина		<i>Шадрина</i>	03.20		П	6	
Проверил		Королева		<i>Королева</i>	03.20				
Н.контр		Долинин		<i>Долинин</i>	03.20	Дворовой фасад	ООО "РегионПроектСтрой"		

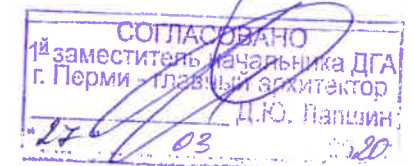


ПРИМЕЧАНИЕ:

1. Размещение дополнительного оборудования, дополнительных элементов и устройств на фасадах объектов капитального строительства допускается при соблюдении следующих условий: единое архитектурное и цветовое решение фасадов (в том числе размер, форма, цвет, материал); соответствие архитектурному решению фасадов, предусмотренному проектной документацией, с привязкой к основным композиционным осям фасадов (системе горизонтальных и вертикальных осей); соответствие ГОСТам, техническим регламентам, установленных законодательством Российской Федерации в области обеспечения санитарно-эпидемиологического благополучия населения, пожарной безопасности и другими федеральными законами требований.
2. Размещение наружных блоков систем кондиционирования и вентиляции допускается: на кровле объектов капитального строительства; на оконных и дверных проемах в единой (вертикальной, горизонтальной) системе осей фасадов, в окнах подвального этажа, в плоскости остекления без выхода за плоскость фасадов с использованием маскирующих ограждений (решеток, жалюзи).
3. Размещение наружных блоков систем кондиционирования и вентиляции на поверхности главных фасадов, в оконных и дверных проемах за плоскостью фасадов не допускается: над пешеходными тротуарами; на высоте менее 3.0 м от поверхности земли.
4. Антенны должны размещаться: на кровле объектов капитального строительства - компактными упорядоченными группами, с использованием единой несущей основы, в том числе с устройством ограждения, а также с учетом требований действующего законодательства; на дворовых фасадах, глухих стенах, не просматривающихся с улицы; на дворовых фасадах - в простенках между окнами на пересечении вертикальной оси простенка и оси, соответствующей верхней границе проема.

Условные обозначения

- 1/ - выноска и номер позиции согласно ведомости отделки фасадов на листе 1
 [] - место допустимого размещения дополнительного оборудования



2-02/2020-ПОФ

Колерный паспорт объекта капитального строительства
 по ул. Левченко, №11,
 Индустриального района г.Перми

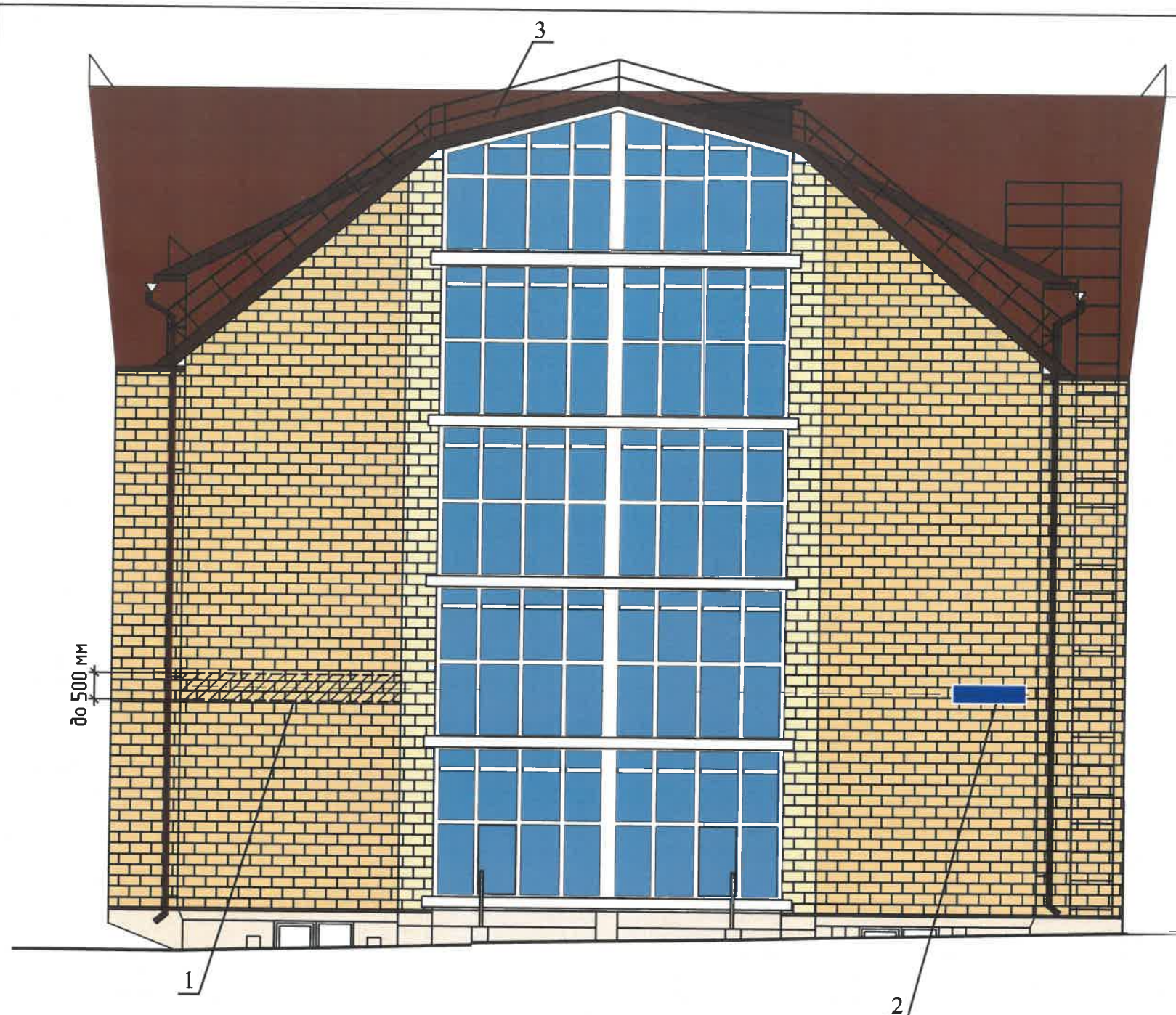
Изм	Кол.уч	Лист	№ док.	Подпись	Дата	Жилой дом	Стадия	Лист	Листов
Разработал		Шадрина		<i>Шадрина</i>	03.20		П	7	
Проверил		Королева		<i>Королева</i>	03.20				
Н.контр		Долинин		<i>Долинин</i>	03.20	Боковой фасад	ООО "РегионПроектСтрой"		

СОГЛАСОВАНО

Взам. инв. №

Подп. и дата

Инв. № подл.








Условия размещения средств размещения информации, рекламных конструкций

1. Средства размещения информации располагаются относительно условной прямой линии - единой горизонтальной оси. Местоположение оси на фасаде определяется как половина расстояния между верхним и нижним архитектурным элементом (окна, наличники, карниз, фриз и др.), выделяющимися (западающим, выступающим) из плоскости стены.
2. Размещение вывесок и рекламных конструкций должно осуществляться в границах места допустимого размещения средств размещения информации, рекламных конструкций, установленных данным колерным паспортом объекта капитального строительства.
3. Размещение вывесок по отношению друг к другу, их конфигурация, наполненность информацией должны соответствовать Стандартным требованиям к вывескам, их размещению и эксплуатации (далее - Стандартные требования), утвержденным Решением Пермской городской Думы от 18.12.2018 № 265.
4. В случае, если планируемые к размещению вывески не соответствуют Стандартным требованиям и действующему колерному паспорту, требуется внесение изменений в колерный паспорт путем разработки нового колерного паспорта.
5. Максимальный размер информационных табличек - 0,5 м x 0,7 м (пункт 2.13. Стандартных требований).
6. Узел крепления каждого типа объекта информации разрабатывается отдельным рабочим проектом.
7. В случае размещения рекламной конструкции на фасаде здания, строения, сооружения, такая конструкция должна быть отражена в составе нового колерного паспорта, а ее размещение должно осуществляться в соответствии с действующим порядком установки и эксплуатации рекламных конструкций на территории города Перми, утвержденным решением Пермской городской Думы, с последующим получением разрешения на установку и эксплуатацию рекламной конструкции в установленном порядке.

Управление архитектуры и городского дизайна
ДГА администрации г.Перми
**СООТВЕТСТВУЕТ АРХИТЕКТУРНОМУ
ОБЛИКУ ГОРОДА ПЕРМИ**
«27» 03.2020
Подпись: *[Signature]*

Условные обозначения

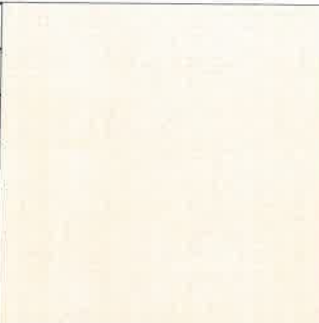
-  - место допустимого размещения средств размещения информации, рекламных конструкций
-  - выноска и номер позиции согласно Ведомости средств размещения информации, рекламных конструкций
-  - место допустимого размещения дополнительного оборудования
-  - знак адресации
-  - единая горизонтальная ось размещения объектов


Ведомость средств размещения информации, рекламных конструкций

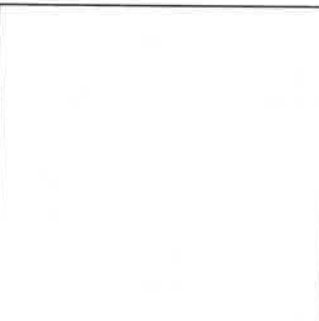
№	Тип объекта, материал, способ крепления	Цвет (с указанием RAL)	Наличие подсветки
1	Световые объемные буквы без подложки на направляющих в цвет фасада Материал: акрил, цинк, композит Крепление - на раму 20*20*1,5 окрашенную в цвет фасада	Фирменные цвета	Внутренняя подсветка
2	Указатель с наименованием улицы и номера дома. Оргстекло, металл, пластик	Синий R(0) G(20) B(120) Белый (RAL 9016)	Нет


						2-02/2020-ПОФ			
						Колерный паспорт объекта капитального строительства по ул. Левченко, №11, Индустриального района г.Перми			
Изм	Кол.уч	Лист	№ док.	Подпись	Дата	Жилой дом	Стадия	Лист	Листов
Разработал		Шадрина		<i>[Signature]</i>	03.20		П	8	
Проверил		Королева		<i>[Signature]</i>	03.20				
Н.контр		Долинин		<i>[Signature]</i>	03.20	Размещение средств размещения информации, рекламных конструкций	ООО "РегионПроектСтрой"		


СОГЛАСОВАНО

Позиция согласно ведомости отделки фасадов	Координаты цвета RAL 3012	C:	5	
		M:	50	
		Y:	50	
		K:	10	
		R:	203	
		G:	141	
2		B:	115	

Позиция согласно ведомости отделки фасадов	Координаты цвета RAL 8017	C:	60	
		M:	80	
		Y:	80	
		K:	80	
		R:	68	
		G:	50	
3		B:	45	

Позиция согласно ведомости отделки фасадов	Координаты цвета RAL 9010	C:	0	
		M:	0	
		Y:	5	
		K:	0	
		R:	247	
		G:	249	
8		B:	239	

Позиция согласно ведомости отделки фасадов	Координаты цвета RAL 8012	C:	5	
		M:	100	
		Y:	100	
		K:	80	
		R:	103	
		G:	56	
6, 9		B:	49	

Позиция согласно ведомости отделки фасадов	Координаты цвета RAL 7001	C:	10	
		M:	0	
		Y:	0	
		K:	40	
		R:	143	
		G:	153	
8		B:	159	

СОГЛАСОВАНО
1^й заместитель начальника ДГА
г. Перми Главный архитектор
Д.Ю. Папшин
03 2020

Взам. инв. №

Подп. и дата

Инв. № подл.

						2-02/2020-ПОФ			
						Колерный паспорт объекта капитального строительства по ул. Левченко, №11, Индустриального района г.Перми			
Изм	Кол.уч	Лист	N док.	Подпись	Дата	Жилой дом	Стадия	Лист	Листов
Разработал		Шадрина		<i>Шадрина</i>	03.20		П	9	
Проверил		Королева		<i>Королева</i>	03.20	Эталоны колеров	ООО "РегионПроектСтрой"		
Н.контр		Долинин		<i>Долинин</i>	03.20				