

ПРОИЗВОДСТВЕННО-РЕКЛАМНАЯ КОМПАНИЯ «УРА!»

№ от 02.03.2020 №59-22-01-26-1288
Номер и дата входящего заявления о согласовании колерного паспорта (заполняется ДГА)

**ПАСПОРТ ВНЕШНЕГО ОБЛИКА ОБЪЕКТА КАПИТАЛЬНОГО СТРОИТЕЛЬСТВА
(КОЛЕРНЫЙ ПАСПОРТ)**

АДРЕС ОБЪЕКТА: г. Пермь, административный район Свердловский,
улица Чернышевского, здание №28

шифр: № 030/28 AP

ПЕРМЬ 2020г.

Ведомость чертежей

Лист	Наименование	Примечания
1	Общие данные. Начало.	
2	Общие данные. Продолжение.	
3	Существующее состояние фасадов	
4	Фасад в осях А-Д	
5	Фасад в осях Д-А	
6	Фасад в осях 1-4, 3-2	
7	Размещение средств размещения информации, рекламных конструкций	
8	Размещение средств размещения информации, рекламных конструкций	
9	Размещение средств размещения информации, рекламных конструкций	
10	Архитектурно-художественная подсветка	
11	Эталоны колеров	

Ведомость отделки фасадов

ПОЗ.	ЭЛЕМЕНТ ФАСАДА	ЭТАЛОН ЦВЕТА	ОБОЗН.	ВИД ОТДЕЛКИ	ПРИМ.
1	Основное поле стен (Тип 1)		RAL 1013 RAL 3012	Керамогранит	
2	Основное поле стен (Тип 2)		RAL 7036 RAL 9002 RAL 7001 RAL 9010	Композитный материал, керамогранит, краска атмосферостойкая	
3	Основное поле стен (Тип 3)		RAL 7040 RAL 3012 RAL 8002	Штукатурка, краска фасадная, краска атмосферостойкая по дереву	
4	Перекрытия окон, витражей балконов		RAL 9010 RAL 8015	Пластиковый стеклопакет, металлопластиковый профиль со стеклопакетом, эмаль пл металлу, дерево краска атмосферостойкая	
5	Двери		RAL 9010 RAL 7004 RAL 8015	Пластиковый стеклопакет, металлопластиковый профиль со стеклопакетом, эмаль пл металлу	
6	Металлические детали		RAL 9002 RAL 7040	Эмаль по металлу	
7	Элементы кровли		RAL 9010 RAL 7040	Эмаль по металлу	
8	Кровля		RAL 7040	Профнастил	
9	Цоколь		RAL 7001 RAL 7005	Декоративный камень, краска атмосферостойкая, керамогранит	
10	Окна		RAL 6034	Стекло тонированное	

Пояснительная записка

Объект капитального строительства - 9-этажное многофункциональное здание общественного назначения;

Год постройки и ввода в эксплуатацию 2012г.;

Ранее колерные паспорта разрабатывались: от 25.09.2018 № 059-22-01-40-2944;

Здание соединено переходом со зданием по ул. 25 Октября, 106;

В плане здание состоит из двух форм г-образной и прямоугольной формы соединенные переходом;

Несущие стены: кирпич;

Тип фасада: оштукатуренный с фактурой «шуба» и отделка плиткой

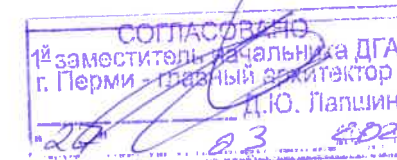
Кровля: плоская

Настоящим колерным паспортом:

- уточняются виды и места размещения средств размещения информации;

В соответствии с Градостроительным кодексом Российской Федерации, решением Пермской городской Думы от 18.12.2018 № 265 «Об утверждении Правил благоустройства территории города Перми и о признании утратившими силу отдельных решений Пермской городской Думы» и постановлением администрации города Перми от 22.02.2017 № 130 «Об утверждении формы и Порядка согласования паспорта внешнего облика объекта капитального строительства (колерного паспорта)» проекты колерных паспортов либо проекты изменений в колерные паспорта не являются разрешительной документацией на строительство, реконструкцию объекта капитального строительства; не являются правовым основанием на устройство пристроек, навесов, козырьков.

Предметом согласования данного колерного паспорта является принятые цветовые решения элементов фасада, применяемые материалы существующего объекта недвижимости, а так же определение возможных типов размещения средств размещения информации на нем. Средства размещения информации, рекламные конструкции не соответствующие типу и местам их возможного размещения подлежат демонтажу.



Ведомость ссылочных и прилагаемых документов

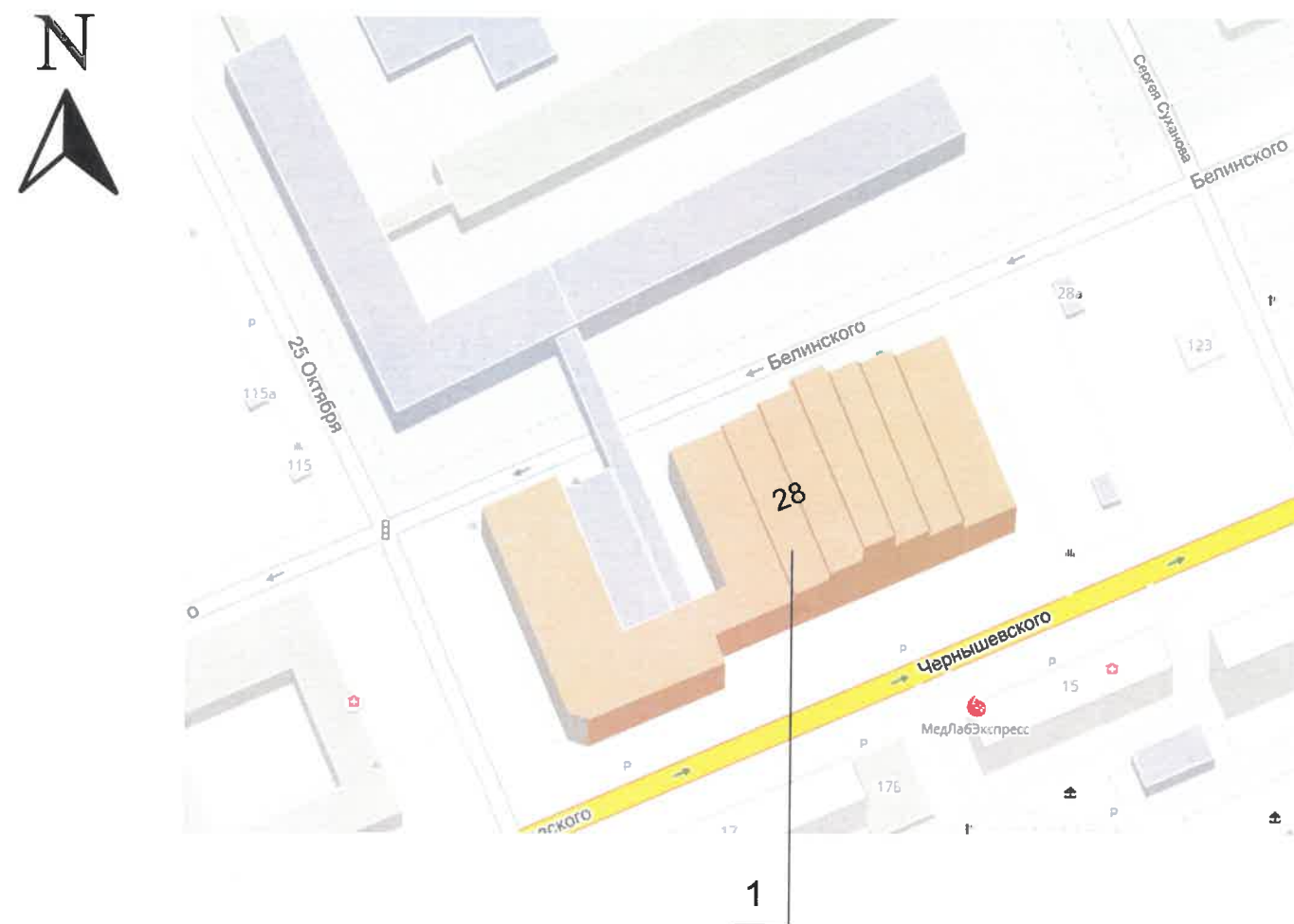
ОБОЗНАЧЕНИЕ	НАИМЕНОВАНИЕ	ПРИМЕЧАНИЕ
Ссылочные документы		
Постановление администрации города Перми от 22.02.2017 № 130	«Об утверждении формы и Порядка согласования паспорта внешнего облика объекта капитального строительства (колерного паспорта)»	
Решение Пермской городской Думы от 18.12.2018 № 265	«Об утверждении Правил благоустройства территории города Перми и о признании утратившими силу отдельных решений Пермской городской Думы»	
№ 059-22-01-40-2944 от 25.09.2018	Колерный паспорт объекта капитального строительства по ул. Чернышевского, 28 в Свердловском районе города перми шифр 030/28 AP	Дата согласования 09.11.2018
№ 030/28 AP		
Колерный паспорт объекта капитального строительства по ул. Чернышевского, №28, Свердловского района г. Перми		
Изм.	Кол.уч.	Лист
Разраб.	Пьянков С.В.	02/20
Многофункциональное здание общественного назначения		Стадия
		ОФ
		Лист
		1
		Листов
		11
Н.контр	Общие данные	ПРК «УРА»

Инструкция

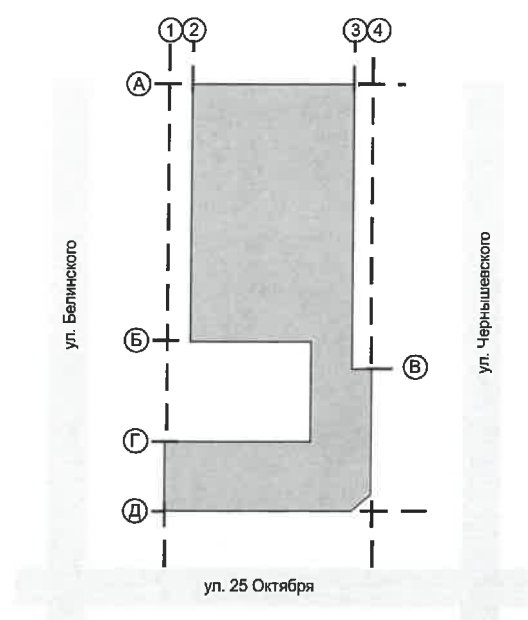
о порядке производства работ, связанных с окраской фасадов и всех наружных частей зданий, сооружений, строений расположенных на территории города Перми

1. Окраска фасадов и всех наружных частей зданий, строений, сооружений, расположенных на территории города Перми, может производиться лишь на основании колерного паспорта фасадов на ремонт и окраску, выдаваемых Департаментом Градостроительства и Архитектуры администрации г. Перми (далее ДГА)
2. До начала процесса окраски здания или какого-либо сооружения должны быть произведены работы по капитальному ремонту всех без исключения его наружных частей, подлежащих окраске.
3. До начала ремонта зданий, имеющих рекламные конструкции расположенные на его стенах и крыше, сообщить рекламораспространителю о предстоящих работах на фасадах здания с целью сохранения вывесок либо их демонтажу.
4. Полуразрушенные и разрушенные архитектурные, художественно-скульптурные детали здания, карнизы, колонны, пилястры, капители, фризы, тяги, лепные украшения, барельефы, мозаика, художественная роспись подлежат обязательному восстановлению в своем первоначальном виде. Категорически запрещается производить окраску здания без предварительного восстановления указанных деталей
5. Металлические поверхности отдельных частей здания, чугунные решетки, перила балконов и лестниц, кронштейны, дверные и оконные приборы, архитектурно-художественные детали перед окраской очищаются от грязи, ржавчины, старой краски и покрываются вновь лишь масляной краской.
6. В соответствии с выданными образцами цвета (колерами) на окраску здания организация, производящая ремонт здания, составляет пробные образцы цвета, которые наносятся на видное место стены. Проверку и согласование пробного образца цвета (колера), а также готовности поверхности стены и отдельных наружных частей здания к окраске производит уполномоченный представитель ДГА г. Перми. Без указанной проверки и согласования производить окраску фасадов категорически воспрещается.
7. Домоуправления, организации и учреждения, производящие окраску и связанный с нею ремонт здания, несут полную ответственность за точное выполнение настоящей инструкции и привлекаются к ответственности за ее нарушение.
8. Цветовая гамма рекламоносителей должна гармонировать с основным колористическим решением фасадов здания.
9. По всем вопросам, связанным с производством работ по окраске зданий, необходимо обращаться в ДГА г. Перми, ул. Сибирская, 15, каб. 315, тел. 212-76-98)

Ситуационный план



План координационных осей



Условные обозначения:

1 - Административное здание по адресу: г.Пермь, Свердловский р-н, ул. Чернышевского, дом 28.

						№ 030/28 AP			
						Колерный паспорт объекта капитального строительства по ул. Чернышевского, №28, Свердловского района г. Перми			
Изм.	Кол.уч.	Лист	№ док.	Подпись	Дата	Многофункциональное здание общественного назначения	Стадия	Лист	Листов
Разраб.			Пьянков С.В.	<i>[Подпись]</i>	02/20		ОФ	2	11
Н.контр						Общие данные		ПРК «УРА»	



						№ 030/28 AP			
						Колерный паспорт объекта капитального строительства по ул. Чернышевского, №28, Свердловского района г. Перми			
Изм.	Кол.уч.	Лист	Недок.	Подпись	Дата	Многофункциональное здание общественного назначения	Стадия	Лист	Листов
	Разраб.		Пьянков С.В.		02/20			ОФ	3
	Н.контр					Существующее состояние фасадов.	ПРК «УРА»		



ПРИМЕЧАНИЕ:

1. В случае, если наружные лестницы при дополнительно устроенных входах в общественные помещения здания выходят за границы предоставленного земельного участка и красные линии квартала, то устройство дополнительных или переустройство существующих входных групп требует получения разрешения в установленном порядке;

2. В случае устройства или переустройства (перепланировки, ремонта, реконструкции) помещений общественного назначения, их входных групп в обязательном порядке должны быть предусмотрены мероприятия по обеспечению доступности данных помещений для маломобильных групп населения, включая инвалидов, использующих кресла-коляски и собак-проводников (далее-МГН) в соответствии с требованиями СП 59.13330.2016 Свод правил. Доступность зданий и сооружений для маломобильных групп населения. Данный свод правил касается функционально-планировочных элементов зданий и сооружений, их участков или отдельных помещений, доступных для МГН (входные узлы, коммуникации, пути эвакуации, помещения и зоны обслуживания, а также их информационное и инженерное обустройство). В частности, лестницы при входах в общественные помещения должны дублироваться пандусами с уклоном не более 1:20 (5%) или иными средствами подъема (подъемные платформы, лифты и т.д.). Согласно вышеуказанному Своду правил наружные лестницы и пандусы должны иметь поручни с учетом технических требований к опорным стационарным устройствам по ГОСТ Р 51261; размеры входной площадки при открывании дверей наружу должны быть не менее 1,4 x 2,0 или 1,5 x 1,85; размеры входной площадки с пандусом не менее 2,2 x 2,2 м.

Условные обозначения:

- 1 - Позиция в соответствии с ведомостью отделки фасадов на листе 4
- А - Координационная ось

СОГЛАСОВАНО
 1^й заместитель начальника ДГА
 г. Перми / Главный архитектор
 Д.Ю. Лапшин
 "27" 03 2020

						№ 030/28 AP			
						Колерный паспорт объекта капитального строительства по ул. Чернышевского, №28, Свердловского района г. Перми			
Изм.	Кол.уч.	Лист	Недок.	Подпись	Дата	Многофункциональное здание общественного назначения	Стадия	Лист	Листов
							ОФ	4	11
Н.контр						Фасад в осях А-Д.	ПРК «УРА»		



ПРИМЕЧАНИЕ:

1. В случае, если наружные лестницы при дополнительно устроенных входах в общественные помещения здания выходят за границы предоставленного земельного участка и красные линии квартала, то устройство дополнительных или переустройство существующих входных групп требует получения разрешения в установленном порядке;

2. В случае устройства или переустройства (перепланировки, ремонта, реконструкции) помещений общественного назначения, их входных групп в обязательном порядке должны быть предусмотрены мероприятия по обеспечению доступности данных помещений для маломобильных групп населения, включая инвалидов, использующих кресла-коляски и собак-проводников (далее-МГН) в соответствии с требованиями СП 59.13330.2016 Свод правил. Доступность зданий и сооружений для маломобильных групп населения. Данный свод правил касается функционально-планировочных элементов зданий и сооружений, их участков или отдельных помещений, доступных для МГН (входные узлы, коммуникации, пути эвакуации, помещения и зоны обслуживания, а также их информационное и инженерное обустройство). В частности, лестницы при входах в общественные помещения должны дублироваться пандусами с уклоном не более 1:20 (5%) или иными средствами подъема (подъемные платформы, лифты и т.д.). Согласно вышеуказанному Своду правил наружные лестницы и пандусы должны иметь поручни с учетом технических требований к опорным стационарным устройствам по ГОСТ Р 51261; размеры входной площадки при открывании дверей наружу должны быть не менее 1,4 x 2,0 или 1,5 x 1,85; размеры входной площадки с пандусом не менее 2,2 x 2,2 м.

Условные обозначения:

- 1 - Позиция в соответствии с ведомостью отделки фасадов на листе 5
- ⓐ - Координационная ось

СОГЛАСОВАНО
 1^й заместитель начальника ДГА
 г. Перми - главный архитектор
 Д.Ю. Лапшин
 27 03 2020

						№ 030/28 АР			
						Колерный паспорт объекта капитального строительства по ул. Чернышевского, №28, Свердловского района г. Перми			
Изм.	Кол.уч.	Лист	№док.	Подпись	Дата	Многофункциональное здание общественного назначения	Стадия	Лист	Листов
Разраб.		Пьянков С.В.		<i>[Signature]</i>	02/20			ОФ	5
Н.контр						Фасад в осях Д-А	ПРК «УРА»		

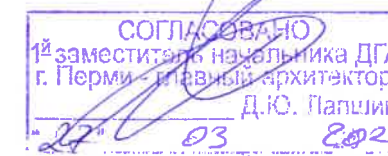


ПРИМЕЧАНИЕ:

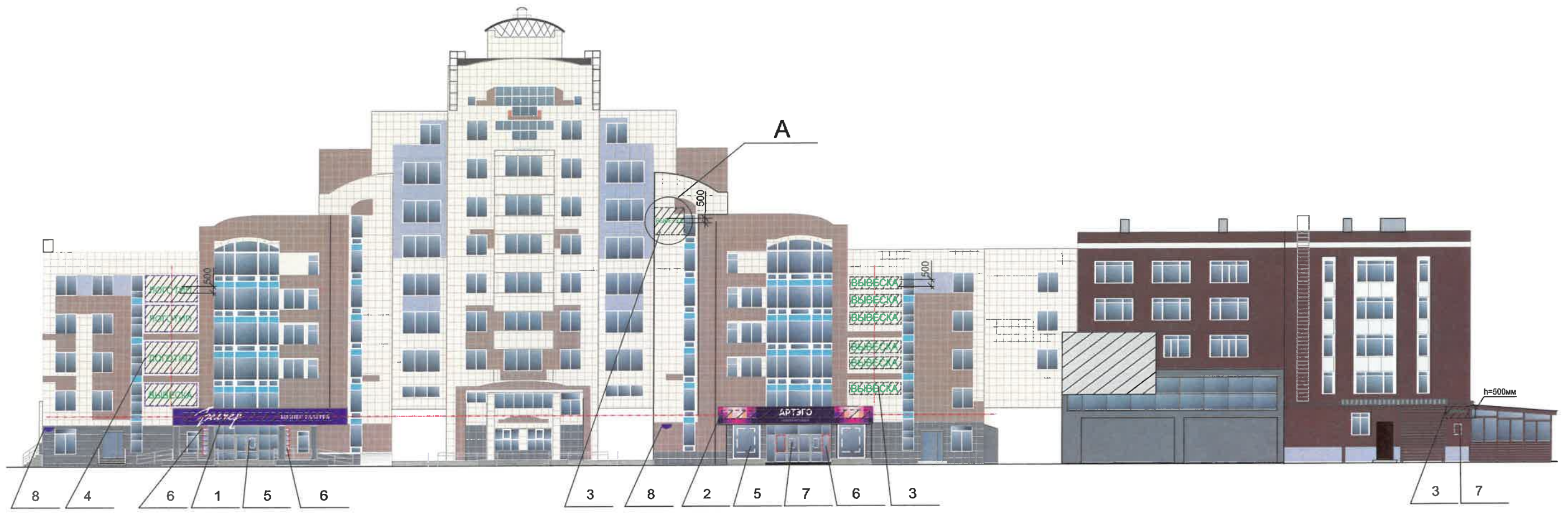
- К дополнительному оборудованию относятся: наружные блоки систем вентиляции и кондиционирования, вентиляционные и водосточные трубы; антенны; видеокамеры наружного наблюдения; почтовые ящики; кабельные линии, пристенные электрощиты; флагштоки и так далее;
- Размещение дополнительного оборудования, дополнительных элементов и устройств на фасадах объектов капитального строительства допускается при соблюдении следующих условий:
 - соответствие размещения дополнительного оборудования архитектурному решению фасадов, предусмотренному проектной документацией, в соответствии с которой осуществлено строительство (реконструкция) Объекта, с привязкой к единой (вертикальной, горизонтальной) системе осей фасадов;
 - единая горизонтальная ось - условная прямая линия. Определяется как половина расстояния между верхним и нижним архитектурным элементом (окна, наличники, карниз, фриз и другие), выделяющимся (западающим, выступающим) из плоскости стены;
 - единая вертикальная ось - условная прямая линия. Определяется как половина расстояния между границами одного архитектурного элемента (окна, двери, колонны) либо между двумя архитектурными элементами (окна, двери, колонны);
 - комплексное решение размещения оборудования - единое архитектурное и цветовое решение (в том числе размер, форма, материал);
 - размещение дополнительного оборудования на архитектурных деталях, элементах декора, поверхностях с ценной архитектурной отделкой, а также крепление, ведущее к повреждению архитектурных поверхностей, не допускаются.

Условные обозначения:

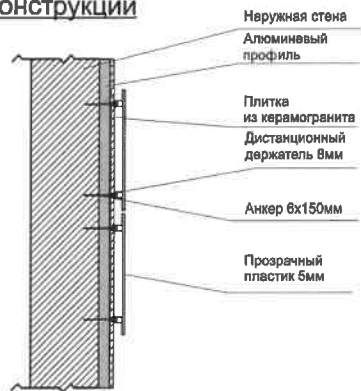
- 1 - Позиция в соответствии с ведомостью отделки фасадов на листе 6
- Место размещения технологического оборудования
- Координационная ось



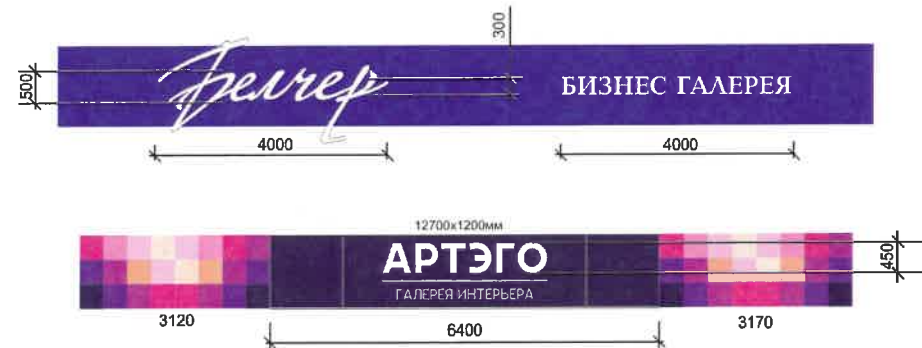
						№ 030/28 АР			
						Колерный паспорт объекта капитального строительства по ул. Чернышевского, №28, Свердловского района г. Перми			
Изм.	Кол.уч.	Лист	Недок.	Подпись	Дата	Многофункциональное здание общественного назначения	Стадия	Лист	Листов
Разраб.		Пьянков С.В.			02/20			ОФ	6
Н.контр						Фасад в осях 1-4, 3-2	ПРК «УРА»		



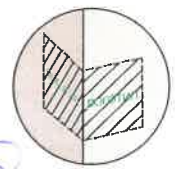
Узел крепления средств размещения информации, рекламных конструкций



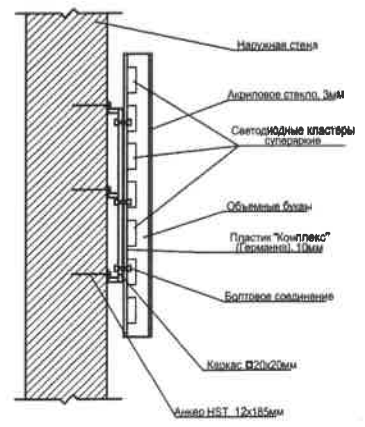
Информационные таблички - модульные



вид А
угловая конструкция



Узел крепления средств размещения информации, рекламных конструкций



- Условия размещения средств размещения информации, рекламных конструкций.**
- Средства размещения информации располагаются относительно условной прямой линии - единой горизонтальной оси. Местоположение оси на фасаде определяется как половина расстояния между верхним и нижним архитектурным элементом (окна, наличники, карниз, фриз и др.), выделяющимся (западающим, выступающим) из плоскости стены.
 - Размещение вывесок и рекламных конструкций должно осуществляться в границах места допустимого размещения средств размещения информации, рекламных конструкций, установленных, данным колерным паспортом объекта капитального строительства.
 - Размещение вывесок по отношению друг к другу, их конфигурация, наполненность информацией должны соответствовать Стандартным требованиям к вывескам, их размещению и эксплуатации (далее - Стандартные требования), утвержденным Решением Пермской городской Думы от 18.12.2018 № 265.
 - В случае, если планируемые к размещению вывески не соответствуют Стандартным требованиям и действующему колерному паспорту, требуется внесение изменений в колерный паспорт путем разработки нового колерного паспорта.
 - Максимальный размер информационных табличек - 0,5 м x 0,7 м (пункт 2. 13. Стандартных требований).
 - Узел крепления каждого типа объекта информации разрабатываются отдельным рабочим проектом.
 - В случае размещения рекламной конструкции на фасаде здания, строения, сооружения, такая конструкция должна быть отражена в составе нового колерного паспорта, а ее размещение должно осуществляться в соответствии с действующим порядком установки и эксплуатации рекламных конструкций на территории города Перми, утвержденным решением Пермской городской Думы, с последующим получением разрешения на установку и эксплуатацию рекламной конструкции в установленном порядке.

* Непосредственно на остеклении витрины допустимо несплошное написание информации, состоящей из графической и (или) текстовой частей, занимающей не более 30 % площади одного членения поля остекления (пункт 3.13. Стандартных требований).

** Сплошные вывески в витринах и на остеклении оконных, дверных полотен не должны превышать по высоте половину высоты витрины и остекления оконных, дверных полотен, а по ширине - половину ширины витрины и остекления оконных, дверных полотен и должны отступать от остекления не менее чем на 0,15 м (пункт 3.14. Стандартных требований).

Управление архитектуры и городского дизайна
ДГА администрации г.Перми
**СООТВЕТСТВУЕТ АРХИТЕКТУРНОМУ
ОБЛИКУ ГОРОДА ПЕРМИ**
«27» 03.2020
Карасева Подпись

ПРИМЕЧАНИЕ: Ведомость средств размещения информации рекламных конструкций см. лист 8.

						№ 030/28 АР			
						Колерный паспорт объекта капитального строительства по ул. Чернышевского, №28, Свердловского района г. Перми			
Изм.	Кол.уч.	Лист	Недок.	Подпись	Дата	Многофункциональное здание общественного назначения	Стадия	Лист	Листов
Разраб.		Пьянков С.В.			02/20		ОФ	7	11
Н.контр						Размещение средств размещения информации, рекламных конструкций. Фасад в осях А-Д	ПРК «УРА»		

Управление архитектуры и городского дизайна
ДГА администрации г.Перми
СООТВЕТСТВУЕТ АРХИТЕКТУРНОМУ
ОБЛИКУ ГОРОДА ПЕРМИ

«27.03.2020»
Казаева Подпись

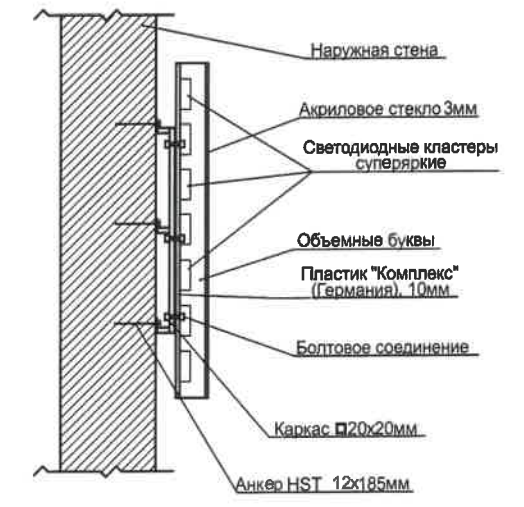


Ведомость средств размещения информации
рекламных конструкций

№	тип объекта информации материал, способы крепления	цвет (с указанием RAL)	наличие подсветки
1	Вывеска в виде объемных букв, основа композит на металлической раме. Выполнены из оргстекла, пластика, металла	Белый (№9003) Синий (№5005)	Внутренняя подсветка
2	Вывеска в виде объемных букв, основа композит на металлической раме. Выполнены из оргстекла, пластика, металла. Световые квадраты, основа белое акриловое стекло и пленка translucentная. Выполнены из оргстекла, пластика, металла	Белый (№9003) Т. синий (№5022) Маджента (№4010) Розовый (№4003) Св. розовый (№3015) Желтый (№1017) Песочный (№1015) Фиолетовый (№4005) Сиреневый (№4006)	Внутренняя подсветка
3	Объемные буквы и/или логотипы, на направляющих в цвет фасада. Оргстекло, металл, пластик	Фирменные цвета	Внутренняя или контурная подсветка
4	Банер - вывеска, информация не более 50% от поля фона. Баннерная ткань	Фон - цвет фасада RAL - 1013	
5	Информация на остеклении в виде выклейки (30% от площади остекления). Пленка ПВХ		
6	Информационная табличка - модульная. Оргстекло, металл, пластик		
7	Информационная табличка - режимник. Оргстекло, металл, пластик	Фирменные цвета	
8	Указатель с наименованием улицы и номером дома. Оргстекло, металл, пластик	Синий R(0) G(20) B(120) Белый	Внутренняя подсветка (по усмотрению)
9	Часы		



Узел крепления
средств размещения
информации

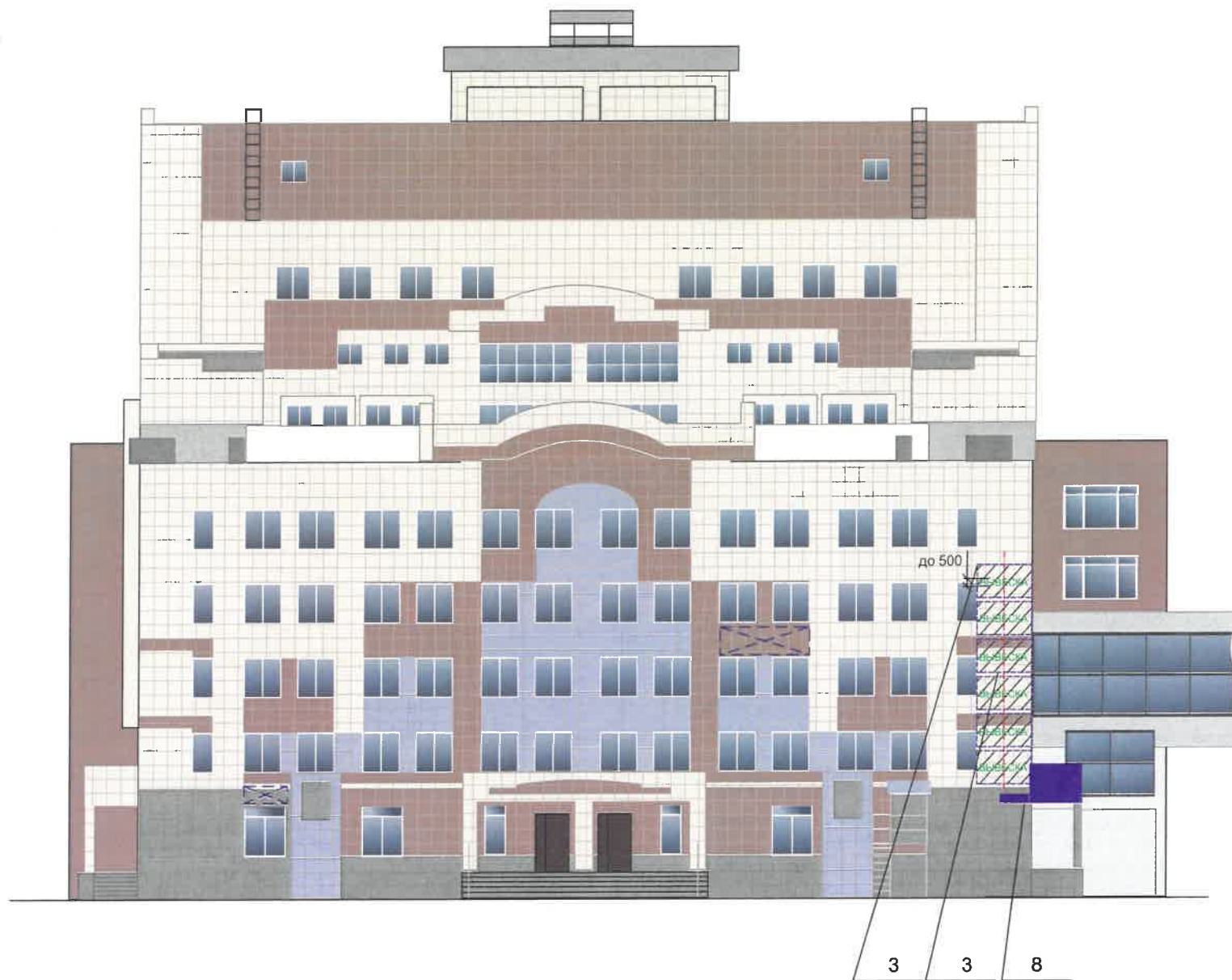


Условные обозначения:

- ось размещения средств размещения информации, рекламных конструкций
- место допустимого размещения средств размещения информации, рекламных конструкций
- место допустимого размещения средств размещения информации, информационной таблички - модульной
- место допустимого размещения средств размещения информации, информационной таблички - режимника
- выноска и номер позиции согласно Ведомости средств размещения информации, рекламных конструкций

ПРИМЕЧАНИЕ: Условия размещения средств размещения информации, рекламных конструкций см. лист 7

						№ 030/28 AP			
						Колерный паспорт объекта капитального строительства по ул. Чернышевского, №28, Свердловского района г. Перми			
Изм.	Кол.уч.	Лист	№док.	Подпись	Дата	Многофункциональное здание общественного назначения	Стадия	Лист	Листов
Разраб.			Пьянков С.В.		02/20		ОФ	8	11
Н.контр						Размещение средств размещения информации, рекламных конструкций. Фасад в осях Д-А	ПРК «УРА»		



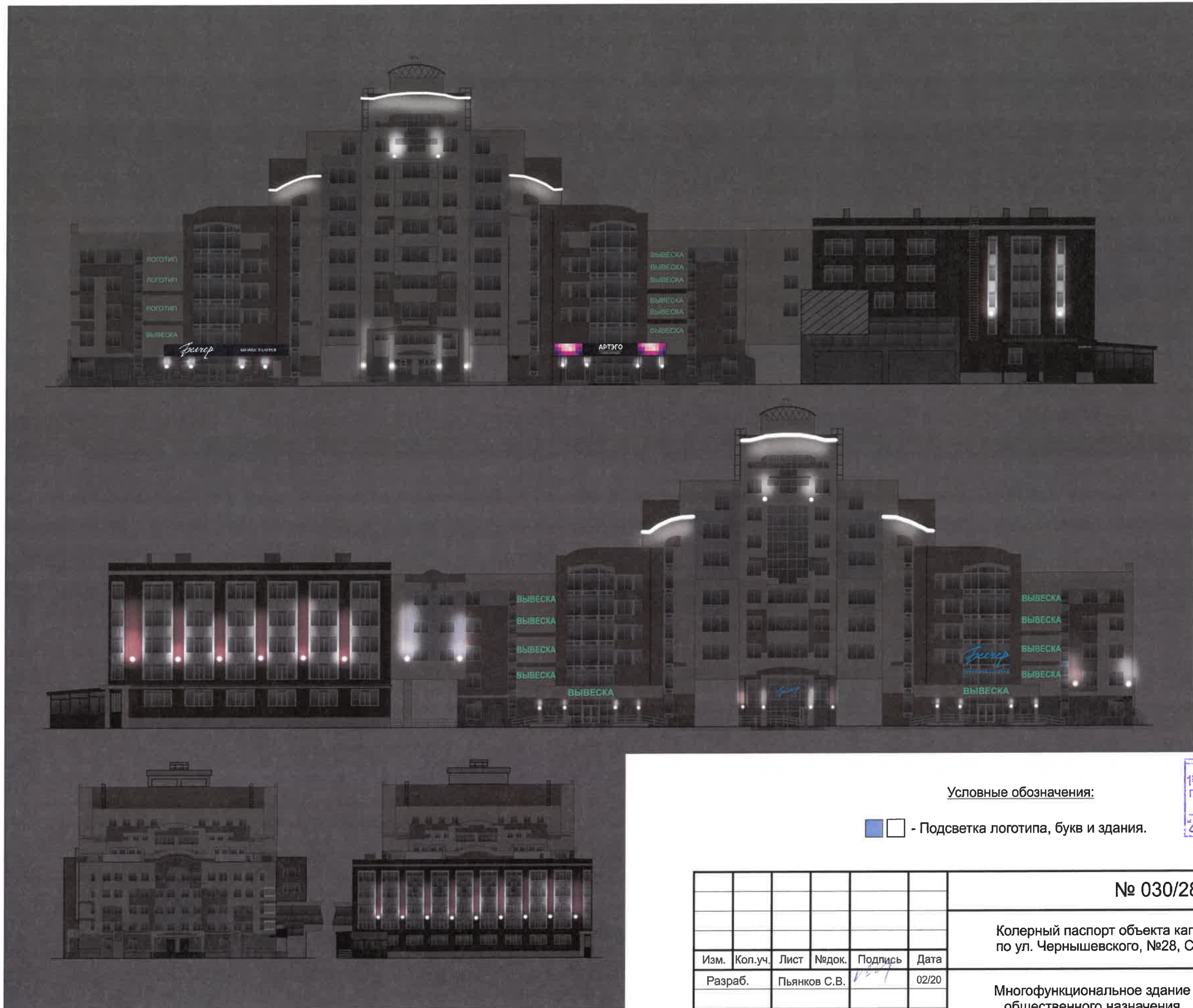
Управление архитектуры и городского дизайна
 ДГА администрации г.Перми
**СООТВЕТСТВУЕТ АРХИТЕКТУРНОМУ
 ОБЛИКУ ГОРОДА ПЕРМИ**
 «27 03/2020»
 Карасев Подпись

Условные обозначения:

- ось размещения средств размещения информации, рекламных конструкций
- место допустимого размещения средств размещения информации, рекламных конструкций
- место допустимого размещения средств размещения информации, информационной таблички - модульной
- место допустимого размещения средств размещения информации, информационной таблички - режимника
- выноска и номер позиции согласно Ведомости средств размещения информации, рекламных конструкций

ПРИМЕЧАНИЕ: Условия размещения средств размещения информации, рекламных конструкций смотреть лист 7.
 Ведомость средств размещения информации рекламных конструкций см. лист 8.

						№ 030/28 AP			
						Коперный паспорт объекта капитального строительства по ул. Чернышевского, №28, Свердловского района г. Перми			
Изм.	Кол.уч.	Лист	№док.	Подпись	Дата	Многофункциональное здание общественного назначения	Стадия	Лист	Листов
Разраб.			Пьянков С.В.	<i>С.В. Пьянков</i>	02/20		ОФ	9	11
Н.контр						Размещение средств размещения информации, рекламных конструкций. Фасад в осях 3-2		ПРК «УРА»	



Условные обозначения:

- Подсветка логотипа, букв и здания.

СОГЛАСОВАНО
1^й заместитель начальника ДГА
г. Перми - главный архитектор
Д.Ю. Лаплин
03 2020

№ 030/28 АР

Колерный паспорт объекта капитального строительства
по ул. Чернышевского, №28, Свердловского района г. Перми

Изм.	Кол.уч.	Лист	№док.	Подпись	Дата				
Разраб.		Пьянков С.В.		<i>[Signature]</i>	02/20	Многофункциональное здание общественного назначения	Стадия	Лист	Листов
							ОФ	10	11
Н.контр						Архитектурно-художественная подсветка.	ПРК «УРА»		

позиция ведомости отделки фасадов 1	координаты цвета RAL Classic 1013	C:	0	
		M:	5	
		Y:	20	
		K:	10	
		R:	233	
		G:	229	
B:	206			

позиция ведомости отделки фасадов 9	координаты цвета RAL Classic 7005	C:	30	
		M:	10	
		Y:	20	
		K:	60	
		R:	107	
		G:	113	
B:	111			

позиция ведомости отделки фасадов 2,6	координаты цвета RAL Classic 9002	C:	5	
		M:	0	
		Y:	10	
		K:	10	
		R:	221	
		G:	222	
B:	212			

позиция ведомости отделки фасадов 1,3	координаты цвета RAL Classic 3012	C:	5	
		M:	50	
		Y:	50	
		K:	10	
		R:	203	
		G:	141	
B:	115			

позиция ведомости отделки фасадов 10	координаты цвета RAL Classic 6034	C:	60	
		M:	10	
		Y:	40	
		K:	0	
		R:	127	
		G:	176	
B:	178			

позиция ведомости отделки фасадов 2	координаты цвета RAL Classic 7036	C:	10	
		M:	10	
		Y:	10	
		K:	40	
		R:	154	
		G:	150	
B:	151			

позиция ведомости отделки фасадов 2, 9	координаты цвета RAL Classic 7001	C:	10	
		M:	0	
		Y:	0	
		K:	40	
		R:	143	
		G:	153	
B:	159			

позиция ведомости отделки фасадов 3, 6, 7, 8	координаты цвета RAL Classic 7040	C:	20	
		M:	5	
		Y:	10	
		K:	40	
		R:	157	
		G:	163	
B:	166			

позиция ведомости отделки фасадов 5	координаты цвета RAL Classic 7004	C:	0	
		M:	0	
		Y:	0	
		K:	45	
		R:	158	
		G:	160	
B:	161			

позиция ведомости отделки фасадов 3	координаты цвета RAL Classic 8002	C:	60	
		M:	80	
		Y:	80	
		K:	10	
		R:	123	
		G:	81	
B:	165			

позиция ведомости отделки фасадов 4, 5	координаты цвета RAL Classic 8015	C:	0	
		M:	90	
		Y:	100	
		K:	80	
		R:	99	
		G:	58	
B:	52			

позиция ведомости отделки фасадов 2, 4, 5, 7	координаты цвета RAL Classic 9010 (белый)	C:	0	
		M:	0	
		Y:	5	
		K:	0	
		R:	247	
		G:	249	
B:	239			

СОГЛАСОВАНО
1^й заместитель начальника ДГА
г. Перми, главный архитектор
Д.Ю. Лапшин
03 2020

						№ 030/28 AP			
						Колерный паспорт объекта капитального строительства по ул. Чернышевского, №28, Свердловского района г. Перми			
Изм.	Кол.уч.	Лист	Недок.	Подпись	Дата	Многофункциональное здание общественного назначения	Стадия	Лист	Листов
							ОФ	11	11
Разраб.						Пьянков С.В.		02/20	
Н.контр									
						Эталоны колеров.		ПРК «УРА»	