

ООО «УралСтройПроект»

№ 059-дд-02-26-514 от 31.01.2020
Номер и дата входящего заявления о согласовании колерного паспорта (заполняется ДГА)

**ПАСПОРТ ВНЕШНЕГО ОБЛИКА ОБЪЕКТА КАПИТАЛЬНОГО СТРОИТЕЛЬСТВА
(КОЛЕРНЫЙ ПАСПОРТ)**

АДРЕС ОБЪЕКТА: г. Пермь, административный район Свердловский
улица Героев Хасана, здание (строение) № 91

шифр: ГХ91-01/20-ОФ

ПЕРМЬ 2020 г.

Ведомость чертежей

ЛИСТ	НАИМЕНОВАНИЕ	ПРИМЕЧАНИЯ
1	Общие данные (начало)	
2	Общие данные (продолжение)	
3	Существующее состояние фасадов	
4	Главный фасад	
5	Дворовой фасад	
6	Боковые фасады	
7	Размещение средств размещения информации, рекламных конструкций	
8	Эталоны колеров	

Ведомость отделки фасадов

ПОЗ.	ЭЛЕМЕНТ ФАСАДА	ЭТАЛОН ЦВЕТА	ОБОЗНАЧ.	ВИД ОТДЕЛКИ	ПРИМ.
1	Цоколь		RAL 030 30 20	Штукатурка, покраска фасадной краской	
2	Основное поле стен		RAL 9002	Бетонная плитка	
3	Поле стен пристроя		RAL 030 30 20 RAL 9002	Бетонная плитка, композитный материал	
4	Входная группа		RAL 030 30 20	Штукатурка, покраска фасадной краской	
5	Переплеты витрин, окон, балконов	Белый	RAL 9003	Металлопластик (стеклопакеты)	
6	Дверные блоки, тип 1	Белый	RAL 9003	Металлопластик (стеклопакеты)	
7	Дверные блоки, тип 2		RAL 020 20 20 RAL 9002	Сталь с покрытием атмосферостойкой краской	
8	Балконное ограждение	Белый	RAL 9003	Композитный материал	
9	Перила			Полированный металл	
10	Кровля пристроя		RAL 030 30 20	Черепица	
11	Козырьки	Белый	RAL 030 30 20 RAL 9003	Оцинкованная сталь с полимерным покрытием	
12	Ступени крылец		RAL 7030	Бетонная плитка с шероховатой поверхностью	

Пояснительная записка

Объект капитального строительства - 9 этажный многоквартирный жилой дом.

Год постройки и ввода в эксплуатацию: 1978 г.

Ранее колерные паспорта: не разрабатывались.

Нахождение в границах зон объектов культурного наследия:

Несущие стены: Панельные

Крыша: Плоская

Перекрытия: Железобетонные

Фасад: Облицованный плиткой

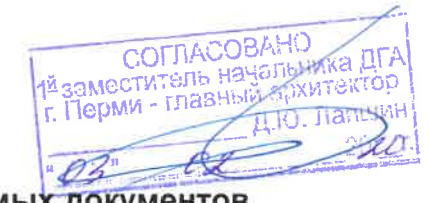
Фундамент: Свайный

Настоящим колерным паспортом:

- уточняются виды и места размещения средств размещения информации.

В соответствии с Градостроительным кодексом Российской Федерации и Постановлением администрации города Перми от 22.02.2017 № 130 Об утверждении формы и Порядка согласования паспорта внешнего облика объекта капитального строительства (колерного паспорта) согласованные департаментом градостроительства и архитектуры администрации города Перми колерные паспорта не являются разрешительной документацией на строительство, реконструкцию объекта капитального строительства; не являются правовым основанием на устройство пристроек, навесов, козырьков.

Предметом согласования данного колерного паспорта являются: принятые цветовые решения элементов фасада, применяемые материалы существующего объекта недвижимости, а также определение возможных типов размещения средств размещения информации на нем. Средства размещения информации, рекламные конструкции, не соответствующие типу и местам их возможного размещения, подлежат демонтажу.



Ведомость ссылочных и прилагаемых документов

ОБОЗНАЧЕНИЕ		НАИМЕНОВАНИЕ		ПРИМЕЧАНИЕ	
		<u>Ссылочные документы</u>			
Постановление администрации г. Перми от 22.02.2017 № 130 (ред. от 12.11.2019)		«Об утверждении формы и Порядка согласования паспорта внешнего облика объекта капитального строительства (колерного паспорта)»			
Решение Пермской городской Думы от 18.12.2018 № 265 (ред. от 24.09.2019)		Правила благоустройства территории города Перми и о признании утратившими силу отдельных решений Пермской городской Думы			
		ГХ91-01/20-ОФ			
		Колерный паспорт объекта капитального строительства по ул. Героев Хасана,91 в Свердловском районе города Перми			
Изм.	Кол.уч	Лист	№ док.	Подпись	Дата
Разработал	Козин А.О.				01.20
		Многоквартирный жилой дом с пристроенным помещением торгового назначения		Стадия	Лист
				П	1
				Листов	8
		Общие данные (начало)		ООО «УралСтройПроект»	

Взам. инв. №
Подпись и дата
Инв. № подл.

**Инструкция о порядке производства работ,
связанных с окраской фасадов и всех наружных частей зданий,
сооружений, строений, расположенных на территории города Перми**

1. Окраска (отделка) фасадов и всех наружных частей зданий, сооружений, строений, ограждений, заборов, павильонов, киосков, ларьков и прочих объектов, расположенных на территории города Перми, может производиться лишь на основании паспорта внешнего объекта капитального строительства (колерного паспорта), согласованного департаментом градостроительства и архитектуры администрации г. Перми (далее - ДГА).
2. До начала процесса окраски (отделки) здания или какого-либо сооружения должны быть произведены работы по капитальному ремонту всех без исключения наружных частей его, подлежащих окраске.
3. До начала ремонта зданий, имеющих газосветовую рекламу, сообщить рекламораспространителю о предстоящих работах на фасаде здания с целью сохранения вывесок либо их демонтажу.
4. Полуразрушенные и разрушенные архитектурные художественно-скульптурные детали здания, карнизы, колонны, пилястры, капители, фризy, тяги, лепные украшения, барельефы, мозаика, художественная роспись подлежат обязательному восстановлению в своем первоначальном виде. Категорически запрещается производить окраску здания без предварительного восстановления указанных деталей.
5. Металлические поверхности отдельных частей здания, чугунные решетки, перила балконов и лестниц, кронштейны, дверные и оконные приборы, архитектурно-художественные детали перед окраской очищаются от грязи, ржавчины, старой краски и покрываются вновь лишь масляной краской.
6. В соответствии с выданными образцами цвета (колерами) на окраску (отделку) здания организация, производящая ремонт здания, составляет пробные образцы цвета, которые наносятся на видное место стены.
7. Проверку и согласование пробного образца цвета (колера), а также готовности поверхности стены и отдельных наружных частей здания к окраске производит уполномоченный представитель ДГА г. Перми. Без указанной проверки и согласования производить окраску (отделку) фасада категорически запрещается.
8. Домоуправления, организации и учреждения, производящие окраску (отделку) и связанный с нею ремонт здания, несут полную ответственность за точное выполнение настоящей инструкции и привлекаются к ответственности за её нарушение.
9. Цветовая гамма средств размещения информации должна гармонизировать с основным колористическим решением фасадов здания.
10. По всем вопросам, связанным с производством работ, необходимо обращаться в ДГА по адресу: г. Пермь, ул. Сибирская, 15, каб. 315, тел. 212-76-98).



Ситуационный план



© Поисково-информационная картографическая служба
Яндекса - Яндекс.Карты - <https://yandex.ru/maps>

Условные обозначения



- многоквартирный жилой дом по адресу: г.Пермь, Свердловский р-н, ул.Героев Хасана, дом 91.



- фасады с местами размещения средств размещения информации, рекламных конструкций

						ГХ91-01/20-ОФ			
						Колерный паспорт объекта капитального строительства по ул. Героев Хасана, 91 в Свердловском районе города Перми			
Изм.	Кол.уч	Лист	Недок.	Подпись	Дата	Многоквартирный жилой дом с пристроенным помещением торгового назначения	Стадия	Лист	Листов
	Разработал	Козин А.О.			01.20		П	2	8
						Общие данные (продолжение)	ООО «УралСтройПроект»		

Взам. инв. №
Подпись и дата
Инв. № подл.



Взам. инв. №

Подпись и дата

Инв. № подл.

						ГХ91-01/20-ОФ			
						Колерный паспорт объекта капитального строительства по ул. Героев Хасана, 91 в Свердловском районе города Перми			
Изм.	Кол.уч	Лист	Недок.	Подпись	Дата	Многоквартирный жилой дом с пристроенным помещением торгового назначения	Стадия	Лист	Листов
							П	3	8
						Существующее состояние фасадов	ООО «УралСтройПроект»		



ПРИМЕЧАНИЕ:

1. В случае, если наружные лестницы при дополнительно устроенных входах в общественные помещения здания выходят за границы предоставленного земельного участка и красные линии квартала, то устройство дополнительных или переустройство существующих входных групп требует получения разрешения в установленном порядке;

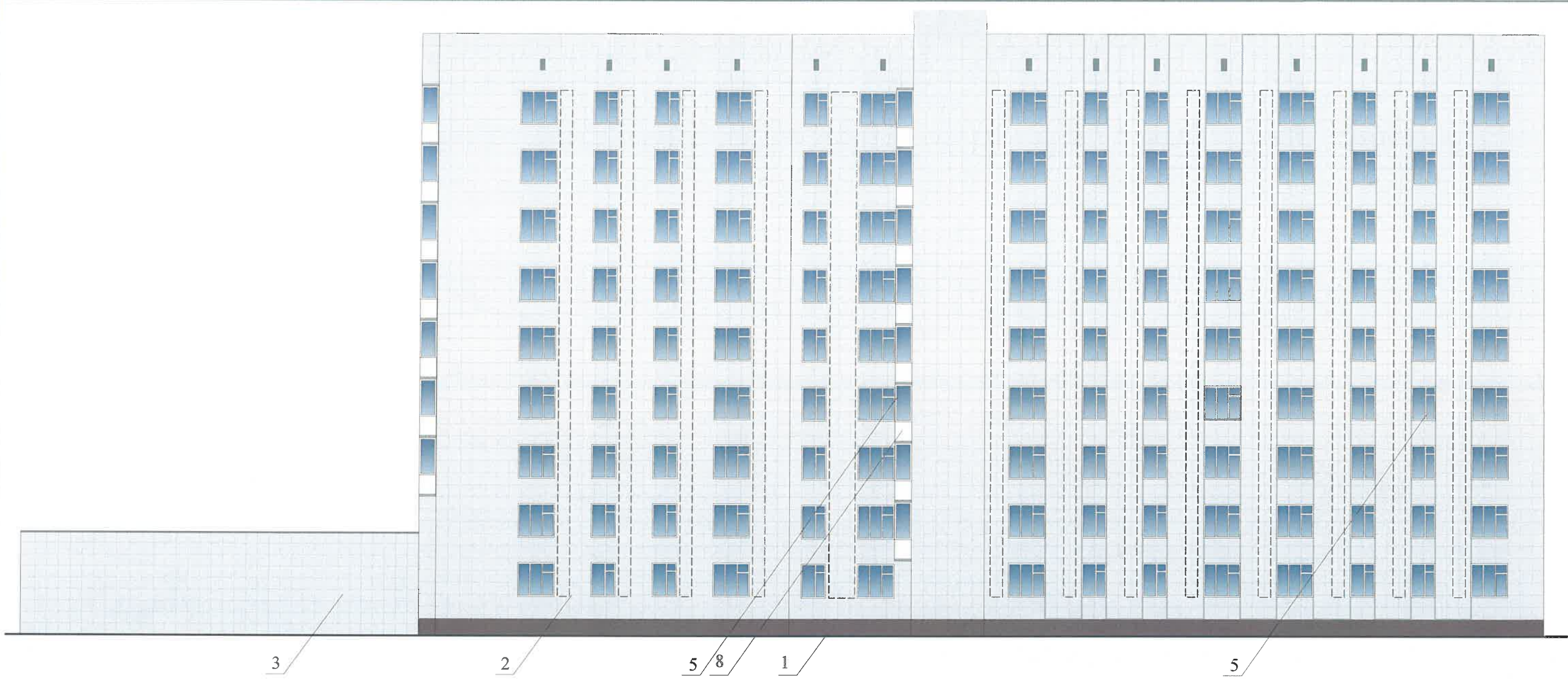
2. В случае устройства или переустройства (перепланировки, ремонта, реконструкции) помещений общественного назначения, их входных групп в обязательном порядке должны быть предусмотрены мероприятия по обеспечению доступности данных помещений для маломобильных групп населения, включая инвалидов, использующих кресла-коляски и собак-проводников (далее-МГН) в соответствии с требованиями СП 59.13330.2016 Свод правил. Доступность зданий и сооружений для маломобильных групп населения. Данный свод правил касается функционально-планировочных элементов зданий и сооружений, их участков или отдельных помещений, доступных для МГН (входные узлы, коммуникации, пути эвакуации, помещения и зоны обслуживания, а также их информационное и инженерное обустройство). В частности, лестницы при входах в общественные помещения должны дублироваться пандусами с уклоном не более 1:20 (5%) или иными средствами подъема (подъемные платформы, лифты и т.д.). Согласно вышеуказанному Своду правил наружные лестницы и пандусы должны иметь поручни с учетом технических требований к опорным стационарным устройствам по ГОСТ Р 51261; размеры входной площадки при открывании дверей наружу должны быть не менее 1,4 x 2,0 или 1,5 x 1,85; размеры входной площадки с пандусом не менее 2,2 x 2,2 м.

Условные обозначения

1 - выноска и номер позиции согласно ведомости отделки фасадов на листе 1

СОГЛАСОВАНО
1^й заместитель начальника ДГА
г. Перми - главный архитектор
И.Ю. Палшин
2020

						ГХ91-01/20-ОФ			
						Колерный паспорт объекта капитального строительства по ул. Героев Хасана,91 в Свердловском районе города Перми			
Изм.	Кол.уч	Лист	№ док.	Подпись	Дата	Многоквартирный жилой дом с пристроенным помещением торгового назначения	Стадия	Лист	Листов
							П	4	8
Разработал						Козин А.О.			
						Главный фасад			
						ООО «УралСтройПроект»			






СОГЛАСОВАНО
 1^й заместитель начальника ДГА
 г. Перми - главный архитектор
 Д.Ю. Папшин
 03.02.2020

ПРИМЕЧАНИЕ:

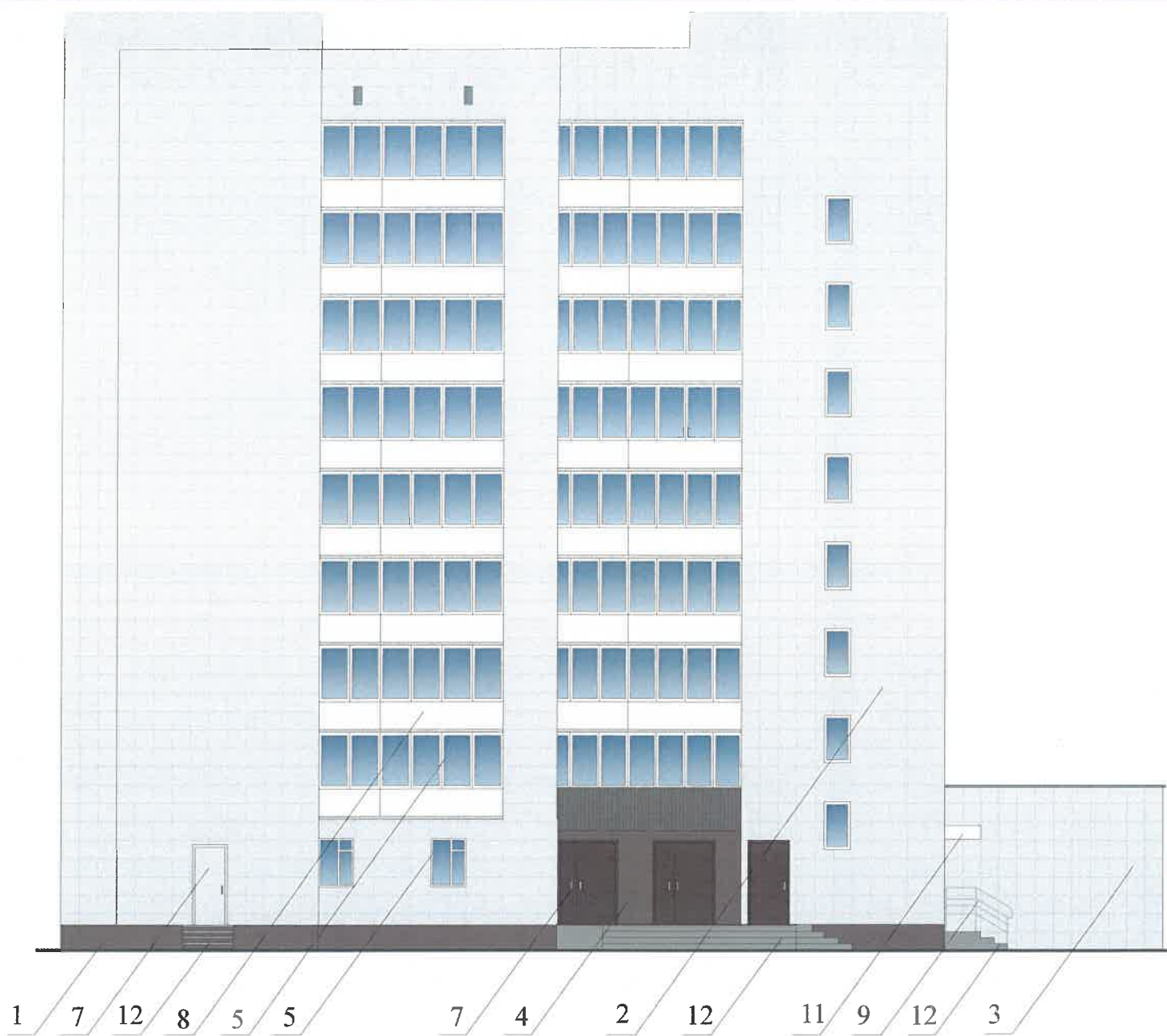
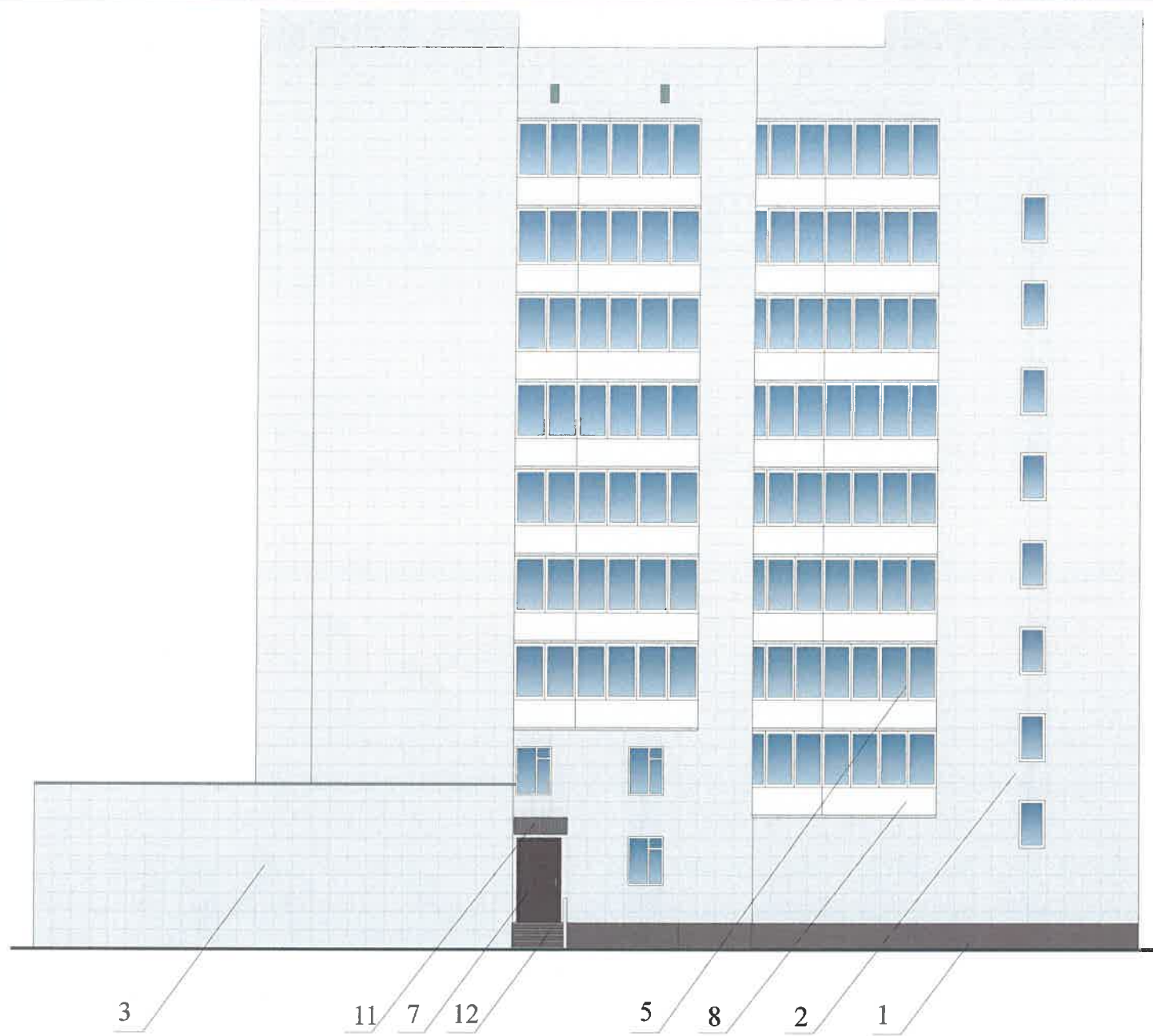
1. К дополнительному оборудованию относятся: наружные блоки систем вентиляции и кондиционирования, вентиляционные и водосточные трубы; антенны; видеокамеры наружного наблюдения; почтовые ящики; кабельные линии, пристенные электрощиты; флагштоки и так далее;
2. Размещение дополнительного оборудования, дополнительных элементов и устройств на фасадах объектов капитального строительства допускается при соблюдении следующих условий:
 - соответствие размещения дополнительного оборудования архитектурному решению фасадов, предусмотренному проектной документацией, в соответствии с которой осуществлено строительство (реконструкция) Объекта, с привязкой к единой (вертикальной, горизонтальной) системе осей фасадов;
 - единая горизонтальная ось - условная прямая линия. Определяется как половина расстояния между верхним и нижним архитектурным элементом (окна, наличники, карниз, фриз и другие), выделяющимся (западающим, выступающим) из плоскости стены;
 - единая вертикальная ось - условная прямая линия. Определяется как половина расстояния между границами одного архитектурного элемента (окна, двери, колонны) либо между двумя архитектурными элементами (окна, двери, колонны);
 - комплексное решение размещения оборудования - единое архитектурное и цветоевое решение (в том числе размер, форма, материал);
 - размещение дополнительного оборудования на архитектурных деталях, элементах декора, поверхностях с ценной архитектурной отделкой, а также крепление, ведущее к повреждению архитектурных поверхностей, не допускаются;

Условные обозначения

-  - выноска и номер позиции согласно ведомости отделки фасадов на листе 1
-  - место допустимого размещения дополнительного оборудования

						ГХ91-01/20-ОФ				
						Колерный паспорт объекта капитального строительства по ул. Героев Хасана,91 в Свердловском районе города Перми				
Изм.	Кол.уч	Лист	№док.	Подпись	Дата	Многоквартирный жилой дом с пристроенным помещением торгового назначения		Стадия	Лист	Листов
					01.20			П	5	8
						Дворовой фасад		ООО «УралСтройПроект»		

Взам. инв. №
Подпись и дата
Инв. № подл.



СОГЛАСОВАНО
 14 заместитель начальника ДГА
 г. Перми - главный архитектор
 Д.Ю. Папшин
 "03" 02 2020

ПРИМЕЧАНИЕ:

1. В случае, если наружные лестницы при дополнительно устроенных входах в общественные помещения здания выходят за границы предоставленного земельного участка и красные линии квартала, то устройство дополнительных или переустройство существующих входных групп требует получения разрешения в установленном порядке;
2. В случае устройства или переустройства (перепланировки, ремонта, реконструкции) помещений общественного назначения, их входных групп в обязательном порядке должны быть предусмотрены мероприятия по обеспечению доступности данных помещений для маломобильных групп населения, включая инвалидов, использующих кресла-коляски и собак-проводников (далее-МГН) в соответствии с требованиями СП 59.13330.2016 Свод правил. Доступность зданий и сооружений для маломобильных групп населения. Данный свод правил касается функционально-планировочных элементов зданий и сооружений, их участков или отдельных помещений, доступных для МГН (входные узлы, коммуникации, пути эвакуации, помещения и зоны обслуживания, а также их информационное и инженерное обустройство). В частности, лестницы при входах в общественные помещения должны дублироваться пандусами с уклоном не более 1:20 (5%) или иными средствами подъема (подъемные платформы, лифты и т.д.). Согласно вышеуказанному Своду правил наружные лестницы и пандусы должны иметь поручни с учетом технических требований к опорным стационарным устройствам по ГОСТ Р 51261; размеры входной площадки при открывании дверей наружу должны быть не менее 1,4 x 2,0 или 1,5 x 1,85; размеры входной площадки с пандусом не менее 2,2 x 2,2 м.

Условные обозначения

1 - выноска и номер позиции согласно ведомости отделки фасадов на листе 1

						ГХ91-01/20-ОФ			
						Колерный паспорт объекта капитального строительства по ул. Героев Хасана,91 в Свердловском районе города Перми			
Изм.	Кол.уч	Лист	№ док.	Подпись	Дата	Многоквартирный жилой дом с пристроенным помещением торгового назначения	Стадия	Лист	Листов
							П	6	8
						Боковые фасады	ООО «УралСтройПроект»		



Ведомость средств размещения информации, рекламных конструкций

Поз.	Тип объекта, материал, способы крепления	Цвет	Наличие подсветки
1	Объемные буквы и/или логотипы, и/или стрелки. Оргстекло, металл, пластик	Фирменные цвета	Внутренняя или контурная подсветка
2	Указатель с наименованием улицы и номером дома. Оргстекло, металл, пластик	Синий R(0) G(20) B(120) Белый	Внутренняя подсветка (по усмотрению)
3	Информация на остеклении в виде выклейки *. Пленка ПВХ	Фирменные цвета	
4	Информационная табличка - режимник. Оргстекло, металл, пластик	Фирменные цвета	

Управление архитектуры и городского дизайна
ДГА администрации г.Перми
СООТВЕТСТВУЕТ АРХИТЕКТУРНОМУ
ОБЛИКУ ГОРОДА ПЕРМИ
«03» окт. 2020
Бресано С.В. Подпись *Бресано С.В.*

Схема компоновки объемных букв и/или логотипов, знаков относительно оси размещения средств размещения информации



Условные обозначения

- ось размещения средств размещения информации, рекламных конструкций.
- место допустимого размещения средств размещения информации, рекламных конструкций.
- выноска и номер позиции согласно Ведомости средств размещения информации, рекламных конструкций.

Условия размещения средств размещения информации, рекламных конструкций.

1. Средства размещения информации располагаются относительно условной прямой линии - единой горизонтальной оси. Местоположение оси на фасаде определяется как половина расстояния между верхним и нижним архитектурным элементом (окна, наличники, карниз, фриз и др.), выделяющимися (западающим, выступающим) из плоскости стены.
2. Размещение вывесок и рекламных конструкций должно осуществляться в границах места допустимого размещения средств размещения информации, рекламных конструкций, установленных данным колерным паспортом объекта капитального строительства.
3. Размещение вывесок по отношению друг к другу, их конфигурация, наполненность информацией должны соответствовать Стандартным требованиям к вывескам, их размещению и эксплуатации (далее - Стандартные требования), утвержденным Решением Пермской городской Думы от 18.12.2018 № 265.
4. В случае, если планируемые к размещению вывески не соответствуют Стандартным требованиям и действующему колерному паспорту, требуется внесение изменений в колерный паспорт путем разработки нового колерного паспорта.
5. Максимальный размер информационных табличек - 0,5 м x 0,7 м (пункт 2.13. Стандартных требований).
6. Узел крепления каждого типа объекта информации разрабатывается отдельным рабочим проектом.
7. В случае размещения рекламной конструкции на фасаде здания, строения, сооружения, такая конструкция должна быть отражена в составе нового колерного паспорта, а ее размещение должно осуществляться в соответствии с действующим порядком установки и эксплуатации рекламных конструкций на территории города Перми, утвержденным решением Пермской городской Думы, с последующим получением разрешения на установку и эксплуатацию рекламной конструкции в установленном порядке.

* Непосредственно на остеклении витрины допустимо несплошное написание информации, состоящей из графической и (или) текстовой частей, занимающей не более 30 % площади одного членения поля остекления (пункт 3.13. Стандартных требований).
 ** Сплошные вывески в витринах и на остеклении оконных, дверных полотен не должны превышать по высоте половину высоты витрины и остекления оконных, дверных полотен, а по ширине - половину ширины витрины и остекления оконных, дверных полотен и должны отступать от остекления не менее чем на 0,15 м (пункт 3.14. Стандартных требований).

						ГХ91-01/20-ОФ			
						Колерный паспорт объекта капитального строительства по ул. Героев Хасана,91 в Свердловском районе города Перми			
Изм.	Кол.уч	Лист	№док.	Подпись	Дата	Многоквартирный жилой дом с пристроенным помещением торгового назначения	Стадия	Лист	Листов
				<i>Козин А.О.</i>	01.20		П	7	8
						Размещение средств размещения информации, рекламных конструкций (главный фасад)	ООО «УралСтройПроект»		

Взам.инв.№
Подпись и дата
Инв.№ подл.

Позиция согласно ведомости отделки фасадов	Координаты цвета в RAL	C:	0	RAL 9003 сигнальный белый
		M:	0	
		Y:	0	
		K:	0	
		R:	244	
		G:	248	
		B:	244	
5; 6; 11				

Позиция согласно ведомости отделки фасадов	Координаты цвета в RAL	C:	45	RAL 030 30 20
		M:	66	
		Y:	56	
		K:	46	
		R:	104	
		G:	67	
		B:	66	
1; 3; 4; 10; 11				

Позиция согласно ведомости отделки фасадов	Координаты цвета в RAL	C:	5	RAL 9002 светло-серый
		M:	0	
		Y:	10	
		K:	10	
		R:	221	
		G:	222	
		B:	212	
2; 3; 7				

Позиция согласно ведомости отделки фасадов	Координаты цвета в RAL	C:	51	RAL 020 20 20
		M:	75	
		Y:	56	
		K:	57	
		R:	83	
		G:	48	
		B:	52	
7				

Позиция согласно ведомости отделки фасадов	Координаты цвета в RAL	C:	20	RAL 7030 каменно-серый
		M:	10	
		Y:	20	
		K:	40	
		R:	147	
		G:	147	
		B:	136	
12				

СОГЛАСОВАНО
1^й заместитель начальника ДГА
г. Перми - главный архитектор
Д.Ю. Галашин
2020

Имя, № подп.	
Подпись и дата	
Взам. инв. №	

Координаты цветов в RAL приведены с сайта <http://colorscheme.ru/>

						ГХ91-01/20-0Ф			
						Колерный паспорт объекта капитального строительства по ул. Героев Хасана, 91 в Свердловском районе города Перми			
Изм.	Кол.уч	Лист	Недок.	Подпись	Дата	Многоквартирный жилой дом с пристроенным помещением торгового назначения	Стадия	Лист	Листов
							П	8	8
Разработал						Козин А.О.			
						Эталоны колеров			
						ООО «УралСтройПроект»			