

ООО «ПАНГЕЯ»

№ 059-22-01-26-2/24 от 22.04.2020  
Номер и дата входящего заявления о согласовании колерного паспорта (заполняется ДГА)

**ПАСПОРТ ВНЕШНЕГО ОБЛИКА ОБЪЕКТА КАПИТАЛЬНОГО СТРОИТЕЛЬСТВА  
(КОЛЕРНЫЙ ПАСПОРТ)**

**АДРЕС ОБЪЕКТА:** г. Пермь, административный район Кировский  
улица Ласьвинская, здание (строение) № 566

**шифр: К56Б-04/20-ОФ**

ПЕРМЬ 2020 г.

**Ведомость чертежей**

ЛИСТ	НАИМЕНОВАНИЕ	ПРИМЕЧАНИЯ
1	Общие данные (начало)	
2	Общие данные (продолжение)	
3	Существующее состояние фасадов	
4	Главный фасад	
5	Дворовой фасад	
6	Размещение средств размещения информации, рекламных конструкций	
7	Эталоны колеров	

**Ведомость отделки фасадов**

ПОЗ.	ЭЛЕМЕНТ ФАСАДА	ЭТАЛОН ЦВЕТА	ОБОЗНАЧ.	ВИД ОТДЕЛКИ	ПРИМ.
1	Поле стен, тип 1		RAL 7037	Вентилируемый фасад с отделочным слоем из керамогранитной плитки	
2	Поле стен, тип 2		RAL 7037	Профилированный лист	
3	Переплеты окон	Белый	RAL 9003	Металлопластик (стеклопакеты)	
4	Переплеты витрин		RAL 7038	Металлопластик (стеклопакеты)	
5	Дверные блоки, тип 1		RAL 7038	Металлопластик (стеклопакеты)	
6	Дверные блоки, тип 2		RAL 7038	Металл с покрытием атмосферостойкой краской	
7	Козырек		RAL 7037	Металлопрофиль	
8	Фриз, тип 1		RAL 6018	Металлокассеты	
9	Фриз, тип 2	Белый	RAL 9003	Металл с покрытием атмосферостойкой краской	
10	Стойки входной группы		RAL 7038	Металлокассеты	
11	Ступени крылец			Плитка с антискользящим покрытием	
12	Металлические элементы (стойки, разгрузочная площадка)		RAL 7037	Металл с покрытием атмосферостойкой краской	

**Пояснительная записка**

Объект капитального строительства - одноэтажное здание торгового назначения;

Год постройки и ввода в эксплуатацию: 1968 г.

Ранее разработанные колерные паспорта: не разрабатывались.

Нахождение в границах зон объектов культурного наследия: нет

Несущие стены: кирпичные

Крыша: Плоская

Перекрытия: Железобетонные

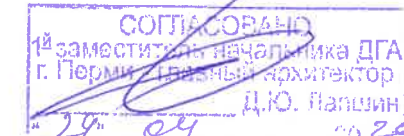
Фасад: облицовка фасадной плиткой

**Настоящим колерным паспортом:**

- уточняются виды и места размещения средств размещения информации.

Предметом согласования данного колерного паспорта являются: принятые цветовые решения элементов фасада, применяемые материалы существующего объекта недвижимости, а также определение возможных типов размещения средств размещения информации на нем. Средства размещения информации, рекламные конструкции, не соответствующие типу и местам их возможного размещения, подлежат демонтажу.

В соответствии с Градостроительным кодексом Российской Федерации и Постановлением администрации города Перми от 22.02.2017 № 130 Об утверждении формы и Порядка согласования паспорта внешнего облика объекта капитального строительства (колерного паспорта) согласованные департаментом градостроительства и архитектуры администрации города Перми колерные паспорта не являются разрешительной документацией на строительство, реконструкцию объекта капитального строительства; не являются правовым основанием на устройство пристроек, навесов, козырьков.



**Ведомость ссылок и прилагаемых документов**

ОБОЗНАЧЕНИЕ	НАИМЕНОВАНИЕ	ПРИМЕЧАНИЕ
	<u>Ссылочные документы</u>	
Постановление администрации г. Перми от 22.02.2017 № 130	«Об утверждении формы и Порядка согласования паспорта внешнего облика объекта капитального строительства (колерного паспорта)»	
Решение Пермской городской Думы от 18.12.2018 № 265	«Об утверждении Правил благоустройства территории города Перми и о признании утратившими силу отдельных решений Пермской городской Думы»	
K56Б-04/20-ОФ		
Колерный паспорт объекта капитального строительства по ул. Ласьвинская, 56Б в Кировском районе города Перми		
Изм.	Кол.уч	Лист
Разработал	Плотникова	Дата
		04.20
здание торгового назначения		Стадия
		Лист
		Листов
		П
		1
		7
Общие данные (начало)		ООО «ПАНГЕЯ»

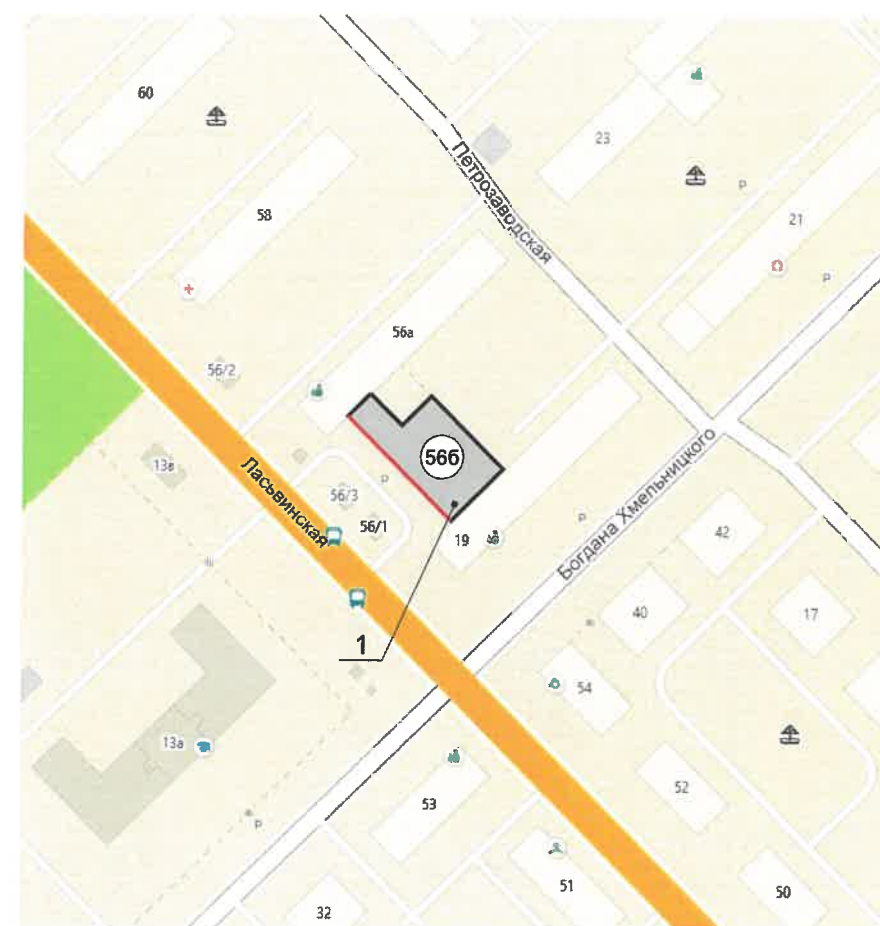
Взаим. инв. №  
Подпись и дата  
Имя. № подл.

**Инструкция о порядке производства работ,  
связанных с окраской фасадов и всех наружных частей зданий,  
сооружений, строений, расположенных на территории города Перми**



1. Окраска (отделка) фасадов и всех наружных частей зданий, сооружений, строений, расположенных на территории города Перми, может производиться на основании паспорта внешнего облика объекта капитального строительства (колерного паспорта), согласованного департаментом градостроительства и архитектуры администрации г. Перми (далее - ДГА).
2. До начала процесса окраски (отделки) здания или какого-либо сооружения должны быть произведены работы по капитальному ремонту всех без исключения наружных частей его, подлежащих окраске.
3. До начала ремонта зданий, сообщить владельцам вывесок о предстоящих работах на фасаде здания с целью сохранения вывесок либо их демонтажу.
4. Полуразрушенные и разрушенные архитектурные художественно-скульптурные детали здания, карнизы, колонны, пилястры, капители, фризy, тяги, лепные украшения, барельефы, мозаика, художественная роспись подлежат обязательному восстановлению в своем первоначальном виде. Категорически запрещается производить окраску здания без предварительного восстановления указанных деталей.
5. Металлические поверхности отдельных частей здания, чугунные решетки, перила балконов и лестниц, кронштейны, дверные и оконные приборы, архитектурно-художественные детали перед окраской очищаются от грязи, ржавчины, старой краски и покрываются вновь лишь масляной краской.
6. В соответствии с выданными образцами цвета (колерами) на окраску (отделку) здания организация, производящая ремонт здания, составляет пробные образцы цвета, которые наносятся на видное место стены.
7. Проверку и согласование пробного образца цвета (колера), а также готовности поверхности стены и отдельных наружных частей здания к окраске производит уполномоченный представитель ДГА г. Перми. Без указанной проверки и согласования производить окраску (отделку) фасада категорически запрещается.
8. Домоуправления, организации и учреждения, производящие окраску (отделку) и связанный с нею ремонт здания, несут полную ответственность за точное выполнение настоящей инструкции и привлекаются к ответственности за её нарушение.
9. Цветовая гамма средств размещения информации должна гармонировать с основным колористическим решением фасадов здания.
10. По всем вопросам, связанным с производством работ, необходимо обращаться в ДГА по адресу: г. Пермь, ул.Сибирская, 15, каб. 315, тел. 212-76-98).

**Ситуационный план**



**Условные обозначения**



- здание торгового назначения по адресу: г.Пермь, Кировский р-н, ул.Ласьвинская, дом 566.



- фасады с местами размещения средств размещения информации, рекламных конструкций

						K56Б-04/20-ОФ			
						Колерный паспорт объекта капитального строительства по ул. Ласьвинская, 566 в Кировском районе города Перми			
Изм.	Кол.уч	Лист	Недок.	Подпись	Дата	здание торгового назначения	Стадия	Лист	Листов
				<i>Плотникова</i>	04.20		П	2	
						Общие данные (продолжение)	ООО «ПАНГЕЯ»		

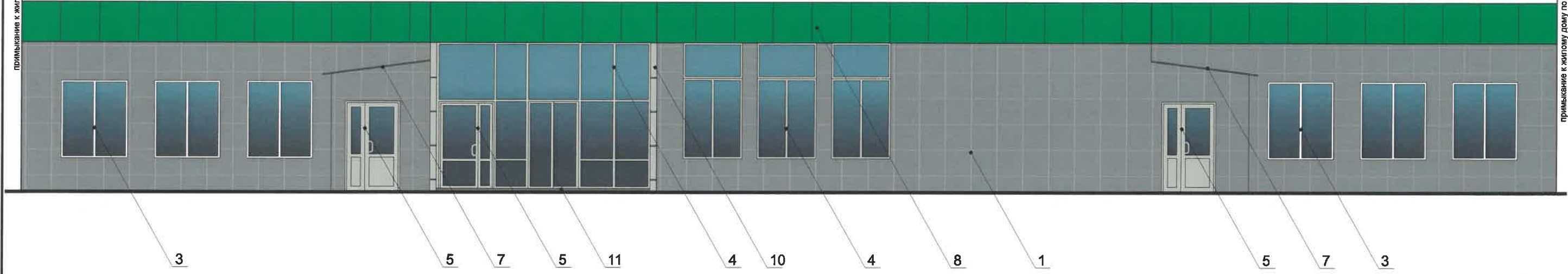
Инь.№ подл.	Подпись и дата	Взам.инв.№



Имя, № подл.  
Подпись и дата  
Взам. инв. №

Изм.	Кол.уч	Лист	Недок.	Подпись	Дата
Разработал		Плотникова		<i>[Signature]</i>	04.20

К56Б-04/20-ОФ		
Колерный паспорт объекта капитального строительства по ул. Ласьвинская, 56Б в Кировском районе города Перми		
здание торгового назначения	Стадия П	Лист 3
Существующее состояние фасадов	ООО «ПАНГЕЯ»	

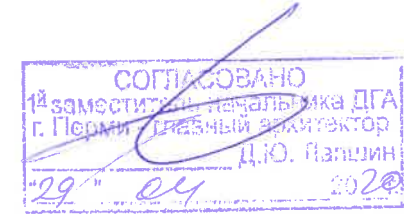


**ПРИМЕЧАНИЕ:**

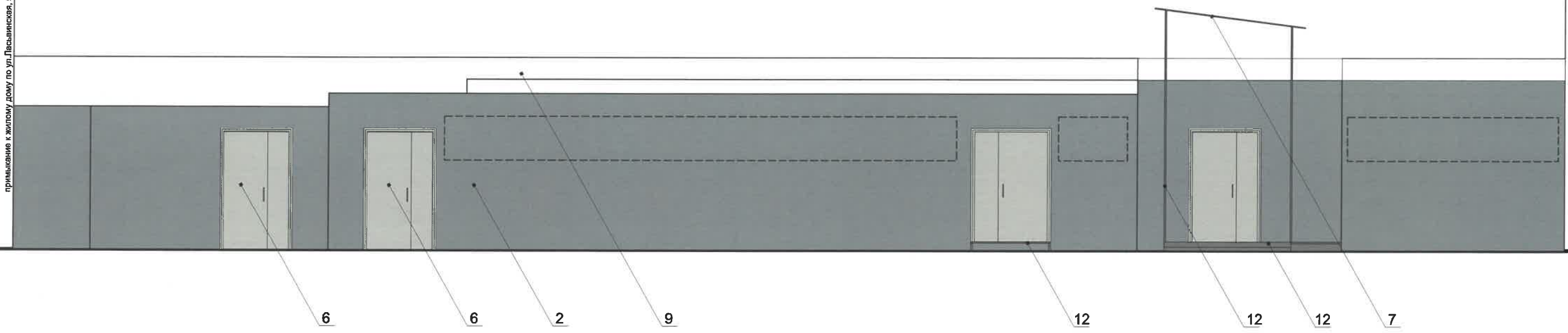
1. В случае, если наружные лестницы при дополнительно устроенных входах в общественные помещения здания выходят за границы предоставленного земельного участка и красные линии квартала, то устройство дополнительных или переустройство существующих входных групп требует получения разрешения в установленном порядке;
2. В случае устройства или переустройства (перепланировки, ремонта, реконструкции) помещений общественного назначения, их входных групп в обязательном порядке должны быть предусмотрены мероприятия по обеспечению доступности данных помещений для маломобильных групп населения, включая инвалидов, использующих кресла-коляски и собак-проводников (далее-МГН) в соответствии с требованиями СП 59.13330.2016 Свод правил. Доступность зданий и сооружений для маломобильных групп населения. Данный свод правил касается функционально-планировочных элементов зданий и сооружений, их участков или отдельных помещений, доступных для МГН (входные узлы, коммуникации, пути эвакуации, помещения и зоны обслуживания, а также их информационное и инженерное обустройство). В частности, лестницы при входах в общественные помещения должны дублироваться пандусами с уклоном не более 1:20 (5%) или иными средствами подъема (подъемные платформы, лифты и т.д.). Согласно вышеуказанному Своду правил наружные лестницы и пандусы должны иметь поручни с учетом технических требований к опорным стационарным устройствам по ГОСТ Р 51261; размеры входной площадки при открывании дверей наружу должны быть не менее 1,4 x 2,0 или 1,5 x 1,85; размеры входной площадки с пандусом не менее 2,2 x 2,2 м.

**Условные обозначения**

1 - выноска и номер позиции согласно ведомости отделки фасадов на листе 1



						К56Б-04/20-ОФ			
						Колерный паспорт объекта капитального строительства по ул. Ласьвинская, 56б в Кировском районе города Перми			
Изм.	Кол.уч	Лист	Недок.	Подпись	Дата	здание торгового назначения	Стадия	Лист	Листов
Разработал		Плотникова			04.20		П	4	
						Главный фасад	ООО «ПАНГЕЯ»		

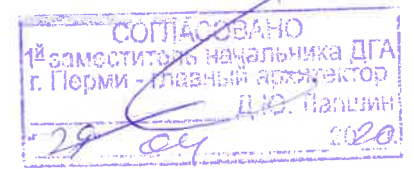


**ПРИМЕЧАНИЕ:**

- К дополнительному оборудованию относятся: наружные блоки систем вентиляции и кондиционирования, вентиляционные и водосточные трубы; антенны; видеокамеры наружного наблюдения; почтовые ящики; кабельные линии, пристенные электрощиты; флажки и так далее;
- Размещение дополнительного оборудования, дополнительных элементов и устройств на фасадах объектов капитального строительства допускается при соблюдении следующих условий:
  - соответствие размещения дополнительного оборудования архитектурному решению фасадов, предусмотренному проектной документацией, в соответствии с которой осуществлено строительство (реконструкция) Объекта, с привязкой к единой (вертикальной, горизонтальной) системе осей фасадов;
  - единая горизонтальная ось - условная прямая линия. Определяется как половина расстояния между верхним и нижним архитектурным элементом (окна, наличники, карниз, фриз и другие), выделяющимся (западающим, выступающим) из плоскости стены;
  - единая вертикальная ось - условная прямая линия. Определяется как половина расстояния между границами одного архитектурного элемента (окна, двери, колонны) либо между двумя архитектурными элементами (окна, двери, колонны);
  - комплексное решение размещения оборудования - единое архитектурное и цветовое решение (в том числе размер, форма, материал);
  - размещение дополнительного оборудования на архитектурных деталях, элементах декора, поверхностях с ценной архитектурной отделкой, а также крепление, ведущее к повреждению архитектурных поверхностей, не допускаются;

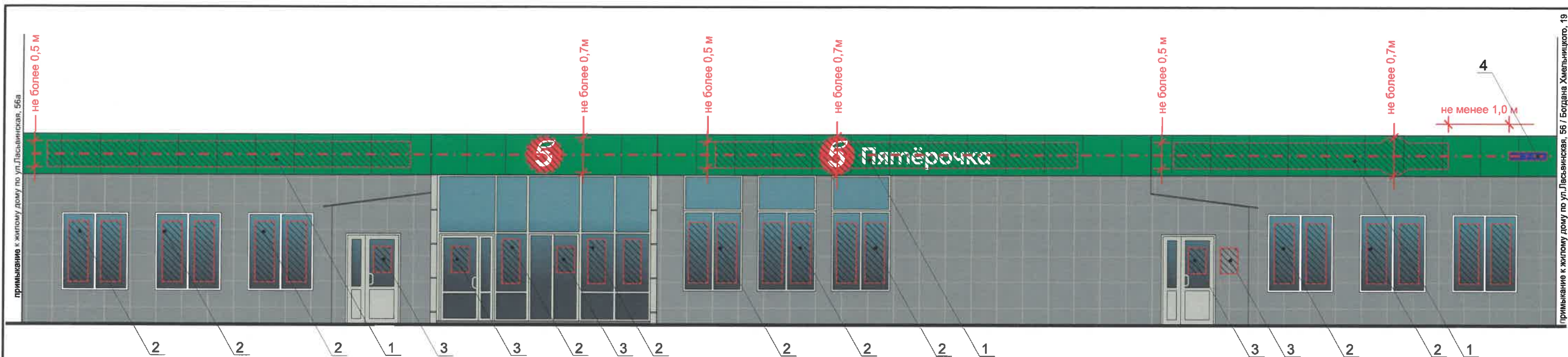
**Условные обозначения**

- выноска и номер позиции согласно ведомости отделки фасадов на листе 1
- место допустимого размещения дополнительного оборудования



Имя, № подл.	
Подпись и дата	
Взаим. инв. №	

						К56Б-04/20-ОФ			
						Колерный паспорт объекта капитального строительства по ул. Ласьвинская, 56б в Кировском районе города Перми			
Изм.	Кол.уч.	Лист	Недок.	Подпись	Дата	здание торгового назначения	Стадия	Лист	Листов
Разработал	Плотникова			<i>[Signature]</i>	04.20		П	5	
						Дворовой фасад	ООО «ПАНГЕЯ»		



**Ведомость средств размещения информации, рекламных конструкций**

№	Тип объекта, материал, способ крепления	Цвет (с указанием RAL)	Наличие подсветки
1	Объёмные буквы и/или логотипы, панель-кронштейны, размещенные на направляющих, выкрашенных в цвет фриза. Металл, пластик, пленки	Фирменные цвета	Возможна внутренняя или контурная подсветка
2	Информация - пленочная аппликация в виде текста или контурного изображения на стекле. Площадь выклейки - не более 30% от площади остекления. Самоклеящиеся пленки по стеклу* или Вывеска - панно (постер или световой короб), размещенное в оконном проеме за стеклом. Площадь панно - не более 50% от площади остекления**. Металл, пластик, пленки	Фирменные цвета	Возможна внутренняя или наружная подсветка для панно
3	Информационная табличка (режимник). Металл, пластик, пленки, самоклеящиеся пленки по стеклу	Фирменные цвета	Возможна внутренняя подсветка
4	Указатель с наименованием улицы и номером дома (600x300мм). Выполнен из оргстекла, пластика, металла.	Стандартный: фон - синий (R-0, G-20, B-120), текст - белый	Возможна внутренняя подсветка

**Условия размещения средств размещения информации, рекламных конструкций.**

- Средства размещения информации располагаются относительно условной прямой линии - единой горизонтальной оси. Местоположение оси на фасаде определяется как половина расстояния между верхним и нижним архитектурным элементом (окна, наличники, карниз, фриз и др.), выделяющимися (западающим, выступающим) из плоскости стены.
- Размещение вывесок и рекламных конструкций должно осуществляться в границах места допустимого размещения средств размещения информации, рекламных конструкций, установленных данным колерным паспортом объекта капитального строительства.
- Размещение вывесок по отношению друг к другу, их конфигурация, наполненность информацией должны соответствовать Стандартным требованиям к вывескам, их размещению и эксплуатации (далее - Стандартные требования), утвержденным Решением Пермской городской Думы от 18.12.2018 № 265.
- В случае, если планируемые к размещению вывески не соответствуют Стандартным требованиям и действующему колерному паспорту, требуется внесение изменений в колерный паспорт путем разработки нового колерного паспорта.
- Максимальный размер информационных табличек - 0,5 м x 0,7 м (пункт 2.13. Стандартных требований).
- Узел крепления каждого типа объекта информации разрабатывается отдельным рабочим проектом.
- В случае размещения рекламной конструкции на фасаде здания, строения, сооружения, такая конструкция должна быть отражена в составе нового колерного паспорта, а ее размещение должно осуществляться в соответствии с действующим порядком установки и эксплуатации рекламных конструкций на территории города Перми, утвержденным решением Пермской городской Думы, с последующим получением разрешения на установку и эксплуатацию рекламной конструкции в установленном порядке.

\* Непосредственно на остеклении витрины допустимо несплошное написание информации, состоящей из графической и (или) текстовой частей, занимающей не более 30 % площади одного членения поля остекления (пункт 3.13. Стандартных требований).  
 \*\* Сплошные вывески в витринах и на остеклении оконных, дверных полотен не должны превышать по высоте половину высоты витрины и остекления оконных, дверных полотен, а по ширине - половину ширины витрины и остекления оконных, дверных полотен и должны отступать от остекления не менее чем на 0,15 м (пункт 3.14. Стандартных требований).

Управление архитектуры и городского дизайна  
 ДГА администрации г.Перми  
**СООТВЕТСТВУЕТ АРХИТЕКТУРНОМУ  
 ОБЛИКУ ГОРОДА ПЕРМИ**

«29» 04 2020

Бисало С.В. Подпись *Бисало С.В.*

**Условные обозначения**

- ось размещения средств размещения информации, рекламных конструкций.
- место допустимого размещения средств размещения информации, рекламных конструкций.
- выноска и номер позиции согласно Ведомости средств размещения информации, рекламных конструкций.

						К56Б-04/20-ОФ			
						Колерный паспорт объекта капитального строительства по ул. Ласьвинская, 56б в Кировском районе города Перми			
Изм.	Кол.уч	Лист	Недок.	Подпись	Дата	здание торгового назначения	Стадия	Лист	Листов
Разработал		Плотникова		<i>Плотникова</i>	04.20		П	6	
						Размещение средств размещения информации, рекламных конструкций	ООО «ПАНГЕЯ»		

Взам.инв.№	
Подпись и дата	
Инь.№ подл.	

