

ИП Шмидт А.А.

1015630021419000004-0186760-01 от 16.04.2019

Заказчик: Департамент градостроительства и
архитектуры администрации города Перми

**ПАСПОРТ ВНЕШНЕГО ОБЛИКА ОБЪЕКТА КАПИТАЛЬНОГО СТРОИТЕЛЬСТВА
(КОЛЕРНЫЙ ПАСПОРТ)**

АДРЕС ОБЪЕКТА: г.Пермь, административный район Кировский,
улица Чистопольская, здание (строение) № 4

077-09-2019-AP

ПЕРМЬ 2019г.

Ведомость чертежей

ЛИСТ	НАИМЕНОВАНИЕ	ПРИМЕЧАНИЯ
1	Общие данные (начало)	
2	Общие данные (продолжение)	
3	Существующее состояние фасадов (фотофиксация)	
4	Главный фасад сторона А (фрагмент 1)	
5	Главный фасад сторона А (фрагмент 2)	
6	Дворовой фасад сторона С (фрагмент 1)	
7	Дворовой фасад сторона С (фрагмент 2)	
8	Боковой фасад стороны D, E	
9	Боковой фасад сторона В	
10	Размещение средств размещения информации, рекламных конструкций. главный фасад сторона А (фрагмент 1)	
11	Размещение средств размещения информации, рекламных конструкций. главный фасад сторона А (фрагмент 2)	
12	Размещение средств размещения информации, рекламных конструкций. Боковой фасад сторона D	
13	Эталоны колеров	

Ведомость отделки фасадов

Поз.	Элемент фасада	Эталон цвета	Обознач.	Вид отделки	Примечание
1	Основное поле стен		4827	Штукатурка, краска перхлорвиниловая	Цветовой каталог Tikkurila Facade
2	Поле стен первого этажа		4987	Штукатурка, краска перхлорвиниловая	Цветовой каталог Tikkurila Facade
3	Цоколь, прямки, ступени		4989	Штукатурка, краска перхлорвиниловая	Цветовой каталог Tikkurila Facade
4	Двери		RAL 7040	Атмосферостойкая краска, металл	
5	Оконные блоки		RAL 9003	Металлопластик	
6	Покрытие крыши, отливы, вывод вент. шахт, водосток, козырьки		RAL 9003 RAL 7040	Оцинкованный металл с полимерным покрытием	
7	Архитектурный декор		RAL 9003	Штукатурка, краска перхлорвиниловая	
8	Ограждение балконов		RAL 9003	Штукатурка, краска перхлорвиниловая	
9	Ограждение крыши, перила, лестницы, ограждение балконов		RAL 8016	Атмосферостойкая краска, металл	
10	Слуховое окно		RAL 9023	Листовой металл, покраска	

Ведомость ссылочных и прилагаемых документов

ОБОЗНАЧЕНИЕ	НАИМЕНОВАНИЕ	ПРИМЕЧАНИЯ
Решение Пермской городской Думы от 18.12.2018 № 265 (в ред. от 24.09.2019)	Об утверждении Правил благоустройства территории города Перми и о признании утратившими силу отдельных решений Пермской городской Думы	
Постановление администрации г.Перми от 22.02.2017 № 130 (в ред. от 12.11.2019)	Об утверждении формы и Порядка согласования паспорта внешнего облика объекта капитального строительства (колерного паспорта)	
Карточка личного приема граждан №1	Дата приема 28.05.2019	

Пояснительная записка.

Цель разработки колерного паспорта здания - приведение цветового решения и оформления здания к единому архитектурному внешнему виду с применением современных конструкций и материалов. Определение возможных мест размещения объектов визуальной информации (вывесок, рекламных конструкций) а также дополнительного оборудования.

Размещение вывесок, перекрывающих оконные проемы, а также расположенных на балконах зданий и сооружений должно быть согласовано с собственниками помещений, к которым относится балкон и данный оконный проем.

В соответствии с Градостроительным кодексом Российской Федерации, решением Пермской городской Думы от 18.12.2018 № 265 (ред. от 24.09.2019) «Об утверждении Правил благоустройства территории города Перми и о признании утратившими силу отдельных решений Пермской городской Думы» и постановлением администрации города Перми от 22.02.2017 № 130 (ред. от 12.11.2019) «Об утверждении формы и Порядка согласования паспорта внешнего облика объекта капитального строительства (колерного паспорта)» проекты колерных паспортов либо проекты изменений в колерные паспорта не являются разрешительной документацией на строительство, реконструкцию объекта капитального строительства; не являются правовым основанием на устройство пристроек, навесов, козырьков.

Раздел «Архитектурно-художественная подсветка» не подготавливался.

ИНСТРУКЦИЯ

о порядке производства работ, связанных с окраской фасадов и всех наружных частей зданий, сооружений, строений, расположенных на территории города Перми

- Окраска фасадов и всех наружных частей зданий, сооружений, строений, ограждений, заборов, павильонов, киосков, ларьков и прочих объектов, расположенных на территории города перми, может производиться только на основании колерного паспорта фасадов на ремонт и окраску, согласованного ДГА г. Перми.
- До начала процесса окраски здания или какого-либо сооружения должны быть произведены работы по капитальному ремонту всех без исключения наружных частей его, подлежащих окраске.
- До начала ремонта зданий, имеющих газосветовую рекламу, сообщить рекламораспространителю о предстоящих работах на фасаде здания с целью сохранения вывесок либо их демонтажу.
- Полуразрушенные и разрушенные архитектурные художественно-скульптурные детали здания, карнизы, колонны, пилястры, капители, фризмы, тяги, лепные украшения, барельефы, мозаика, художественная роспись подлежат обязательному восстановлению в своем первоначальном виде.
- Металлические поверхности отдельных частей здания, чугунные решетки, перила балконов и лестниц, кронштейны, дверные и оконные приборы, архитектурно-художественные детали перед окраской очищаются от грязи, ржавчины, старой краски и покрываются вновь лишь масляной краской.
- В соответствии с выданными образцами цвета (колерами) на окраску здания организация, производящая ремонт здания, составляет пробные образцы цвета, которые наносятся на видное место стены.
- Проверку и согласование пробного образца цвета (колера), а также готовности поверхности стены и отдельных наружных частей здания к окраске производит уполномоченный представитель ДГА г. Перми. Без указанной проверки и согласования производить окраску фасада категорически воспрещается.
- Домоуправления, организации и учреждения, производящие окраску и связанный с нею ремонт здания, несут полную ответственность за точное выполнение настоящей инструкции и привлекаются к ответственности за нарушение ее.
- Цветовая гамма рекламносителей должна гармонировать с основным колористическим решением фасадов здания.
- По все вопросам, связанным с производством работ, необходимо обращаться в ДГА г.Перми (ул. Сибирская, 15, кабинет 316, тел.: (342) 212-76-98)

СОГЛАСОВАНО
1й заместитель начальника ДГА
г. Перми - главный архитектор
Д.Ю. [подпись]
2019

						077-09-2019-AP			
						Колерный паспорт объекта капитального строительства по улице Чистопольская, дом №4, Кировского района г.Перми.			
Изм.	Кол.уч.	Лист	№док	Подпись	Дата	Многоквартирный жилой дом с административными помещениями	Стадия	Лист	Листов
	Разраб.	Августов. А.М		[подпись]	17.09.19		П	1	13
Н.контр.						Общие данные (начало)		ИП Шмидт А. А.	

Пояснительная записка

Краткая характеристика:

Четырехэтажный многоквартирный шестиподъездный жилой дом;
 Год постройки и ввода в эксплуатацию – 1942г;
 Серия и тип постройки здания – в паспорте не указано;
 В настоящее время домом управляет ООО «УК «Каменный дом»;
 В плане дом прямоугольной конфигурации;
 Материалы несущих стен – каменные, кирпичные;
 Тип фасада – оштукатуренный;
 Кровля скатная, с покрытием из оцинкованного металла.

Здание расположено в жилом районе Кировский, недалеко от русла реки Кама. Улица Чистопольская расположена в микрорайоне Закамск Кировского района города Перми. Существует с 1948 года. Она идет от ул. Кировоградской до ул. Магистральной. Проезд до автобусной остановки «Рынок Закамск». Первые дома появились здесь в 1940-е годы. Это были 3-этажные кирпичные дома, которые стоят на углу улиц Чистопольская, 2 и Кировоградская, 13, а также Чистопольская, 3 и Кировоградская, 11. До них в 1941 году были возведены бараки по адресу Чистопольская, 36,37,38 (снесены как аварийные в 1962 году). В 1950-е годы были построены 2-х и 3-х этажные кирпичные и шлако-блочные дома по ул. Чистопольская, 6/1,8,10/2 (1951), 14 (1958). Пятиэтажные панельные и кирпичные «хрущевки» и «брежневки» сдавались по ул. Чистопольская в 1960-е-1970-е годы. Это дома №№ 9 (1961), 5,7,13,15,17 (1962), 21 (1964), 23 (1965), 21а,23а (1966), 25,27,29 (1973), 18 (1977). В 1978 году был заселен 5-этажный кирпичный дом (ленпроект) по ул. Чистопольская, 18а. А в 1994 году - панельная девятиэтажка по ул. Чистопольская, 22/4. Знакомство с улицей мы можем начать с первого высотного (4-этажного) кирпичного жилого дома в Закамске. Его правое крыло, если стоять к нему лицом, числится по адресу - улица Чистопольская, 4. Дом стали возводить ещё в 1940 году, но закончили строительство только после войны. В 2006 году на этом жилом доме установили мемориальную доску с надписью: «В этом доме жил с 1971 по 1998 год Козлов Леонид Николаевич Выдающийся ученый в области ракетной техники, Генеральный директор НПО им. С.М. Кирова, член-корреспондент РАН, Герой Социалистического Труда, Почетный гражданин Пермской области». Далее напротив сквера Молодежи мы видим здание профессионального училища № 14. Учебное заведение создано 2 октября 1962 года. За время его существования подготовлено около 15 тысяч квалифицированных рабочих. В 1997 году училищу был присвоен статус профессионального лица. За перекрестком с улицей Маршала Рыбалко по ул. Чистопольская, 16 стоит кирпичный 5-этажный дом, в который жильцы въехали в 1963 году. Здесь же находится Федеральное государственное унитарное предприятие «Научно-исследовательский институт полимерных материалов». Предприятие основано в 1950 году в составе завода № 98 (потом НПО им. Кирова) как научно-исследовательский институт и опытное производство по реактивной технике. В 1960-е годы НИИПМ именовалось как предприятие п/я 328. Еще дальше напротив продуктового рынка расположен больничный городок противотуберкулезного диспансера. История диспансера № 2 началась в 1950 году. Он был открыт со стационаром на 35 коек и штатом 30 человек на базе противотуберкулезного кабинета при городской больнице № 21 Кировского района. Благодаря работе диспансера в Кировском районе снизилась заболеваемость туберкулезом на 40% (в 1950 году - 108 человек, 1966 году - 65 человек). С ростом коечного фонда в Кировском диспансере открывались параклинические службы: клиническая лаборатория, рентгенологическая служба и другие. В 2009 году «Краевой противотуберкулезный диспансер № 2» был присоединен к «Краевому противотуберкулезному диспансеру № 1». Так же на улице Чистопольская располагается Закамский колхозный рынок (Чистопольская, 31), который был построен в 1957 году. Сейчас в различных корпусах рынка и торговых павильонах ждут своих клиентов магазины, торговые и оптовые фирмы. За рынком по ул. Чистопольская, 35, где раньше была база Кировского райпищеторга, теперь так же находятся магазины, торговые и оптовые фирмы, склады и базы.

Современное состояние:

Дом кирпичный, стены оштукатурены и окрашены. С учетом выполненных зондажей красочных слоев поле стен здания изначально окрашивалось в светло-желтый цвет. Цоколь оштукатурен и окрашен. В настоящее время цвет цоколя разнородный. Имеются следы окраски темно-коричневой краской, где-то окрашен в серый цвет. Деревянные оконные блоки, исторически окрашенные темной красно-коричневой краской, практически полностью заменены на белые металлопластиковые стеклопакеты, без сохранения исторического рисунка переплетов. Исторические входные деревянные филенчатые двери, окрашенные в коричневый цвет, не сохранились, заменены на металлические глухие, выкрашенные в серый цвет.

Козырьки над входами в подъезды – одинаковые, металлические.
 Здание изначально возводилось как жилой дом. Помещения общественного назначения на первом этаже не предусматривались.
 Отделка фасадов в удовлетворительном состоянии. Края балконных плит местами разрушены. Повсеместно красочный слой выцвел, местами сильно истерт или облуплен, местами обрушен штукатурный слой. В местах протечек воды под отливами, под балконными плитами, у цоколя следы отсыревания, ржавчины и биопоражений. В эстетическом отношении, фасад требует преобразования с целью возвращения ему архитектурного единства путем согласованного устройства, оборудования и рекламного оформления исторических и новых входов; упорядочивания мест размещения систем инженерного обеспечения здания; общего цветового решения; определения мест размещения рекламных конструкций и объектов городской информации.

Ситуационный план



Условные обозначения

1 Жилое здание с административными помещениями по адресу ул. Чистопольская, дом 4, Кировского района г. Перми

						077-09-2019-AP			
						Колерный паспорт объекта капитального строительства по улице Чистопольская, дом №4, Кировского района г.Перми.			
Изм.	Кол.уч.	Лист	№док	Подпись	Дата	Многоквартирный жилой дом с административными помещениями	Стадия	Лист	Листов
	Разраб.	Августов. А.М		<i>[Подпись]</i>	17.09.19		П	2	13
Н.контр.						Общие данные (продолжение)	ИП Шмидт А. А.		

Существующее состояние главного фасада (фотофиксация)



Существующее состояние главного фасада (фотофиксация)



Существующее состояние бокового фасада (фотофиксация)



Существующее состояние дворового фасада (фотофиксация)



Существующее состояние дворового фасада (фотофиксация)

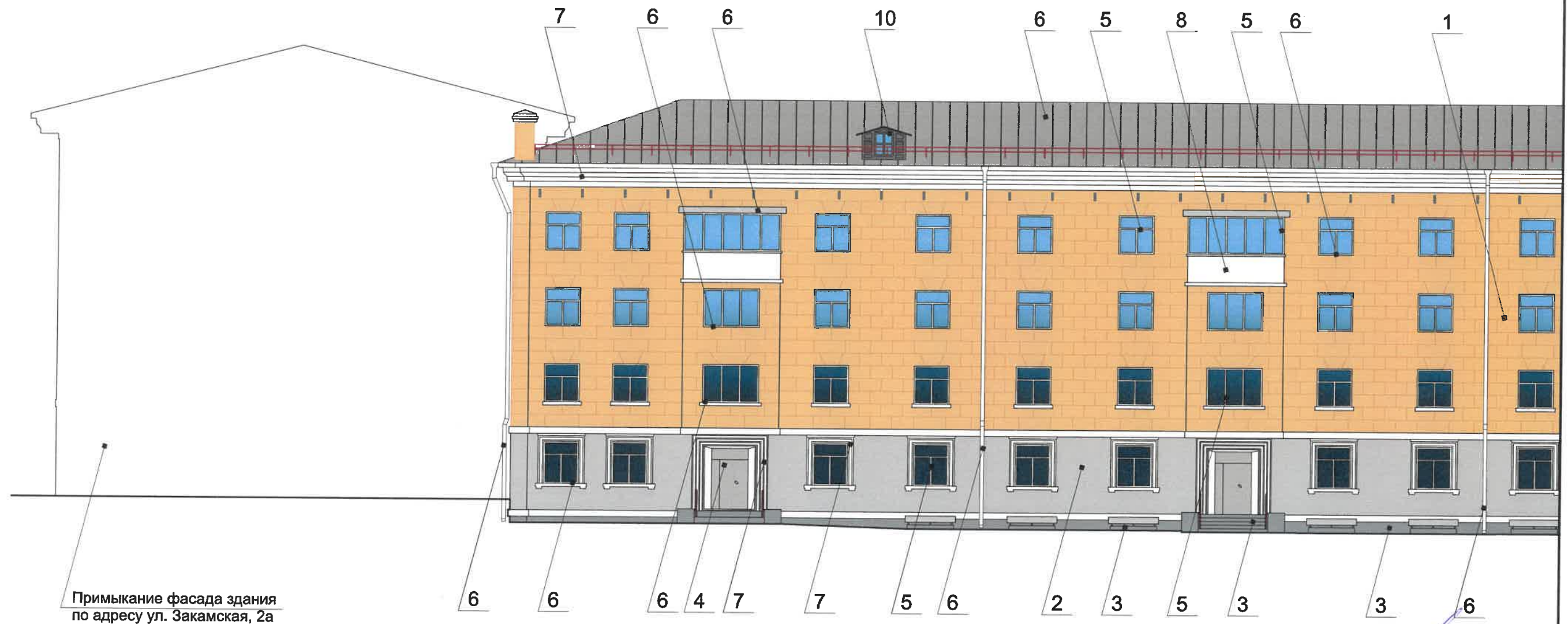


Существующее состояние бокового фасада (фотофиксация)



Изм.	Кол.уч.	Лист	№док	Подпись	Дата	077-09-2019-AP			
						Колерный паспорт объекта капитального строительства по улице Чистопольская, дом №4, Кировского района г.Перми.			
Разраб.		Августов. А.М			17.09.19	Многоквартирный жилой дом с административными помещениями	Стадия	Лист	Листов
							П	3	13
Н.контр.						Существующее состояние фасадов (фотофиксация).	ИП Шмидт А. А.		

Главный фасад сторона А



Условные обозначения



-Выноска и номер позиции согласно ведомости отделки фасада

фрагмент 1

фрагмент 2

СОГЛАСОВАНО
1й заместитель начальника ДГА
г.Пермь - главный архитектор
Д.Ю. Павлов
09.12.2019



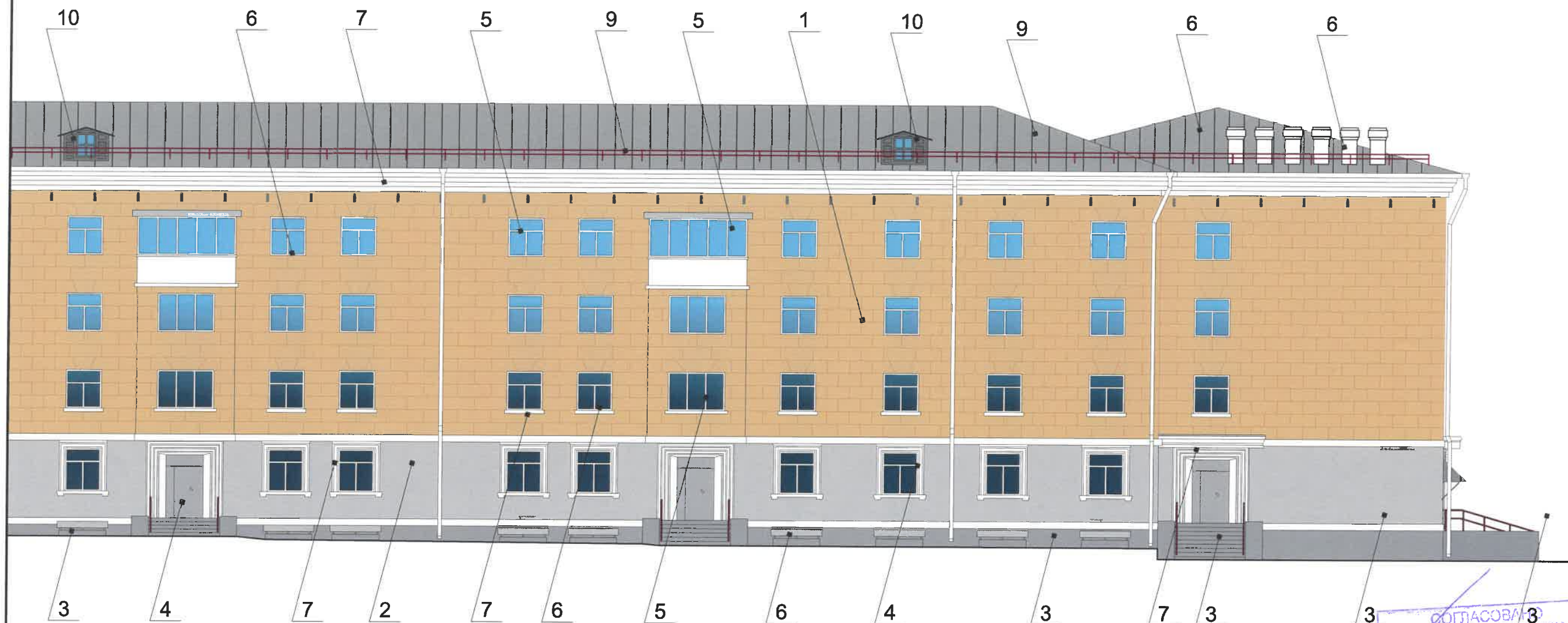
Примечание

1. В случае, если наружные лестницы при дополнительно устроенных входах в общественные помещения здания выходят за границы предоставленного земельного участка и красные линии квартала, то устройство дополнительных или переустройство существующих входных групп требует получения разрешения в установленном порядке;

2. В случае устройства или переустройства (перепланировки, ремонта, реконструкции) помещений общественного назначения, их входных групп в обязательном порядке должны быть предусмотрены мероприятия по обеспечению доступности данных помещений для маломобильных групп населения, включая инвалидов, использующих кресла-коляски и собак-проводников (далее-МГН) в соответствии с требованиями СП 59.13330.2016 Свод правил. Доступность зданий и сооружений для маломобильных групп населения. Данный свод правил касается функционально-планировочных элементов зданий и сооружений, их участков или отдельных помещений, доступных для МГН (входные узлы, коммуникации, пути эвакуации, помещения и зоны обслуживания, а также их информационное и инженерное обустройство). В частности, лестницы при входах в общественные помещения должны дублироваться пандусами с уклоном не более 1:20 (5%) или иными средствами подъема (подъемные платформы, лифты и т.д.). Согласно вышеуказанному Своду правил наружные лестницы и пандусы должны иметь поручни с учетом технических требований к опорным стационарным устройствам по ГОСТ Р 51261; размеры входной площадки при открывании дверей наружу должны быть не менее 1,4 x 2,0 или 1,5 x 1,85; размеры входной площадки с пандусом не менее 2,2 x 2,2 м.

						077-09-2019-AP			
						Колерный паспорт объекта капитального строительства по улице Чистопольская, дом №4, Кировского района г.Перми.			
Изм.	Кол.уч	Лист	№док	Подпись	Дата	Многоквартирный жилой дом с административными помещениями	Стадия	Лист	Листов
	Разраб.	Августов. А.М			17.09.19		П	4	13
Н.контр.						Главный фасад сторона А (фрагмент 1)		ИП Шмидт А. А.	

Главный фасад сторона А



СОГЛАСОВАНО
 18 заместитель начальника ДГА
 г. Пермь - главный архитектор
 Д.Ю. Пашин
 09.10.2019

Условные обозначения



-Выноска и номер позиции согласно ведомости отделки фасада

фрагмент 1

фрагмент 2



Примечание

1. В случае, если наружные лестницы при дополнительно устроенных входах в общественные помещения здания выходят за границы предоставленного земельного участка и красные линии квартала, то устройство дополнительных или переустройство существующих входных групп требует получения разрешения в установленном порядке;

2. В случае устройства или переустройства (перепланировки, ремонта, реконструкции) помещений общественного назначения, их входных групп в обязательном порядке должны быть предусмотрены мероприятия по обеспечению доступности данных помещений для маломобильных групп населения, включая инвалидов, использующих кресла-коляски и собак-проводников (далее-МГН) в соответствии с требованиями СП 59.13330.2016 Свод правил. Доступность зданий и сооружений для маломобильных групп населения. Данный свод правил касается функционально-планировочных элементов зданий и сооружений, их участков или отдельных помещений, доступных для МГН (входные узлы, коммуникации, пути эвакуации, помещения и зоны обслуживания, а также их информационное и инженерное обустройство). В частности, лестницы при входах в общественные помещения должны дублироваться пандусами с уклоном не более 1:20 (5%) или иными средствами подъема (подъемные платформы, лифты и т.д.). Согласно вышеуказанному Своду правил наружные лестницы и пандусы должны иметь поручни с учетом технических требований к опорным стационарным устройствам по ГОСТ Р 51261; размеры входной площадки при открывании дверей наружу должны быть не менее 1,4 x 2,0 или 1,5 x 1,85; размеры входной площадки с пандусом не менее 2,2 x 2,2 м.

						077-09-2019-AP			
						Колерный паспорт объекта капитального строительства по улице Чистопольская, дом №4, Кировского района г.Перми.			
Изм.	Кол.уч.	Лист	№док	Подпись	Дата	Многоквартирный жилой дом с административными помещениями	Стадия	Лист	Листов
Разраб.		Августов. А.М			17.09.19		П	5	13
Н.контр.						Главный фасад сторона А (фрагмент 2)	ИП Шмидт А. А.		

Дворовой фасад сторона С
Боковой фасад сторона D



Условные обозначения



-Выноска и номер позиции согласно ведомости отделки фасада



-Место допустимого размещения дополнительного оборудования.

СОГЛАСОВАНО
1^й заместитель начальника ДГА
г. Перми - главный архитектор
Д.Ю. Палкин
2019

фрагмент 1

фрагмент 2



Примечание

1. К дополнительному оборудованию относятся: наружные блоки систем вентиляции и кондиционирования, вентиляционные и водосточные трубы; антенны; видеокамеры наружного наблюдения; почтовые ящики; кабельные линии, пристенные электрощиты; флажки и так далее;

2. Размещение дополнительного оборудования, дополнительных элементов и устройств на фасадах объектов капитального строительства допускается при соблюдении следующих условий:

-соответствие размещения дополнительного оборудования архитектурному решению фасадов, предусмотренному проектной документацией, в соответствии с которой осуществлено строительство (реконструкция) Объекта, с привязкой к единой (вертикальной, горизонтальной) системе осей фасадов;

-единая горизонтальная ось - условная прямая линия. Определяется как половина расстояния между верхним и нижним архитектурным элементом (окна, наличники, карниз, фриз и другие), выделяющимся (западающим, выступающим) из плоскости стены;

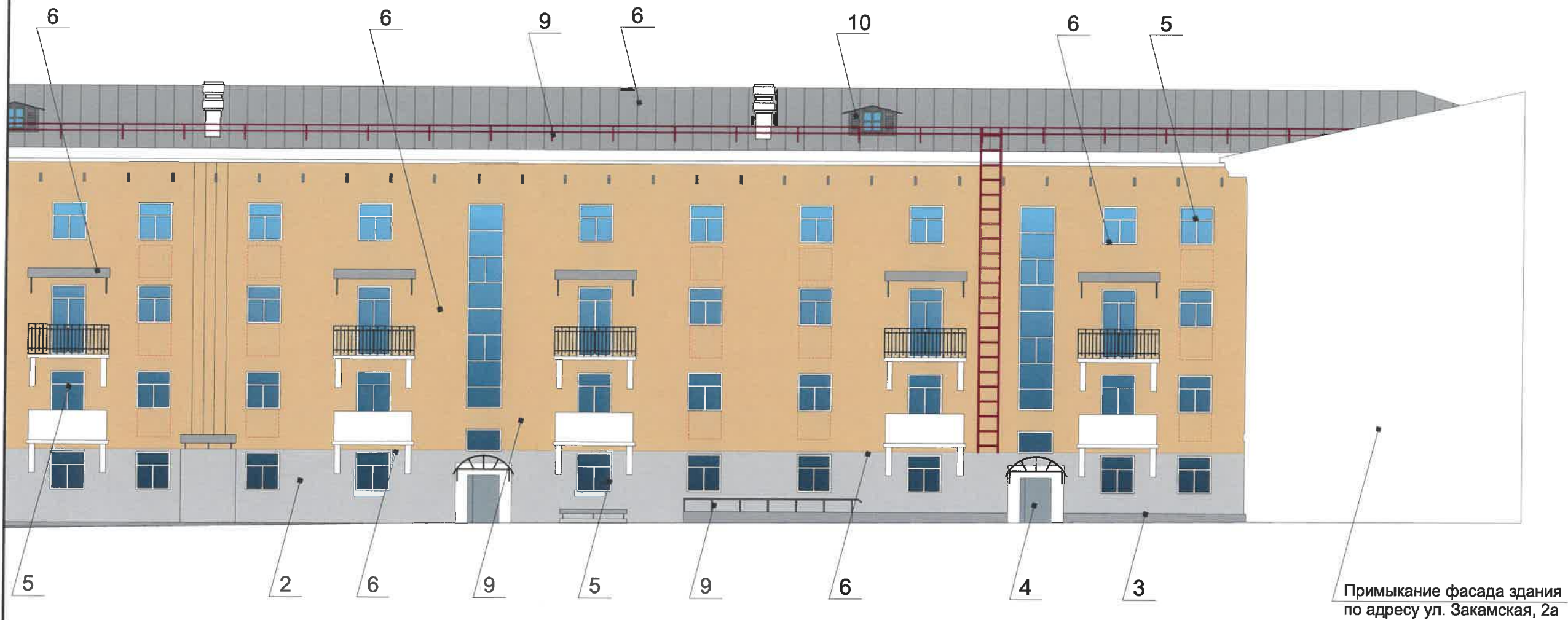
-единая вертикальная ось - условная прямая линия. Определяется как половина расстояния между границами одного архитектурного элемента (окна, двери, колонны) либо между двумя архитектурными элементами (окна, двери, колонны);

-комплексное решение размещения оборудования - единое архитектурное и цветовое решение (в том числе размер, форма, материал);

-размещение дополнительного оборудования на архитектурных деталях, элементах декора, поверхностях с ценной архитектурной отделкой, а также крепление, ведущее к повреждению архитектурных поверхностей, не допускаются

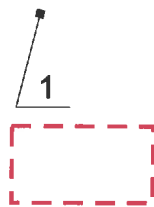
						077-09-2019-AP			
						Колерный паспорт объекта капитального строительства по улице Чистопольская, дом №4, Кировского района г.Перми.			
Изм.	Кол.уч.	Лист	Недок	Подпись	Дата	Многоквартирный жилой дом с административными помещениями	Стадия	Лист	Листов
	Разраб.	Августов. А.М			17.09.19		П	6	13
Н.контр.						Дворовой фасад сторона С (фрагмент 1) Боковой фасад сторона D	ИП Шмидт А. А.		

Дворовой фасад сторона С
Боковой фасад сторона D



Примыкание фасада здания по адресу ул. Закамская, 2а

Условные обозначения



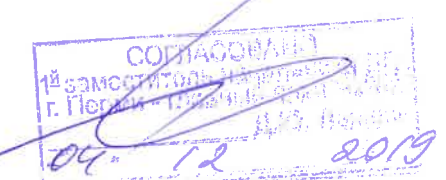
- Выноска и номер позиции согласно ведомости отделки фасада
- Место допустимого размещения дополнительного оборудования.

Примечание

1. К дополнительному оборудованию относятся: наружные блоки систем вентиляции и кондиционирования, вентиляционные и водосточные трубы; антенны; видеокамеры наружного наблюдения; почтовые ящики; кабельные линии, пристенные электрощиты; флагштоки и так далее;

2. Размещение дополнительного оборудования, дополнительных элементов и устройств на фасадах объектов капитального строительства допускается при соблюдении следующих условий:

- соответствие размещения дополнительного оборудования архитектурному решению фасадов, предусмотренному проектной документацией, в соответствии с которой осуществлено строительство (реконструкция) Объекта, с привязкой к единой (вертикальной, горизонтальной) системе осей фасадов;
- единая горизонтальная ось - условная прямая линия. Определяется как половина расстояния между верхним и нижним архитектурным элементом (окна, наличники, карниз, фриз и другие), выделяющимся (западающим, выступающим) из плоскости стены;
- единая вертикальная ось - условная прямая линия. Определяется как половина расстояния между границами одного архитектурного элемента (окна, двери, колонны) либо между двумя архитектурными элементами (окна, двери, колонны);
- комплексное решение размещения оборудования - единое архитектурное и цветовое решение (в том числе размер, форма, материал);
- размещение дополнительного оборудования на архитектурных деталях, элементах декора, поверхностях с ценной архитектурной отделкой, а также крепление, ведущее к повреждению архитектурных поверхностей, не допускаются

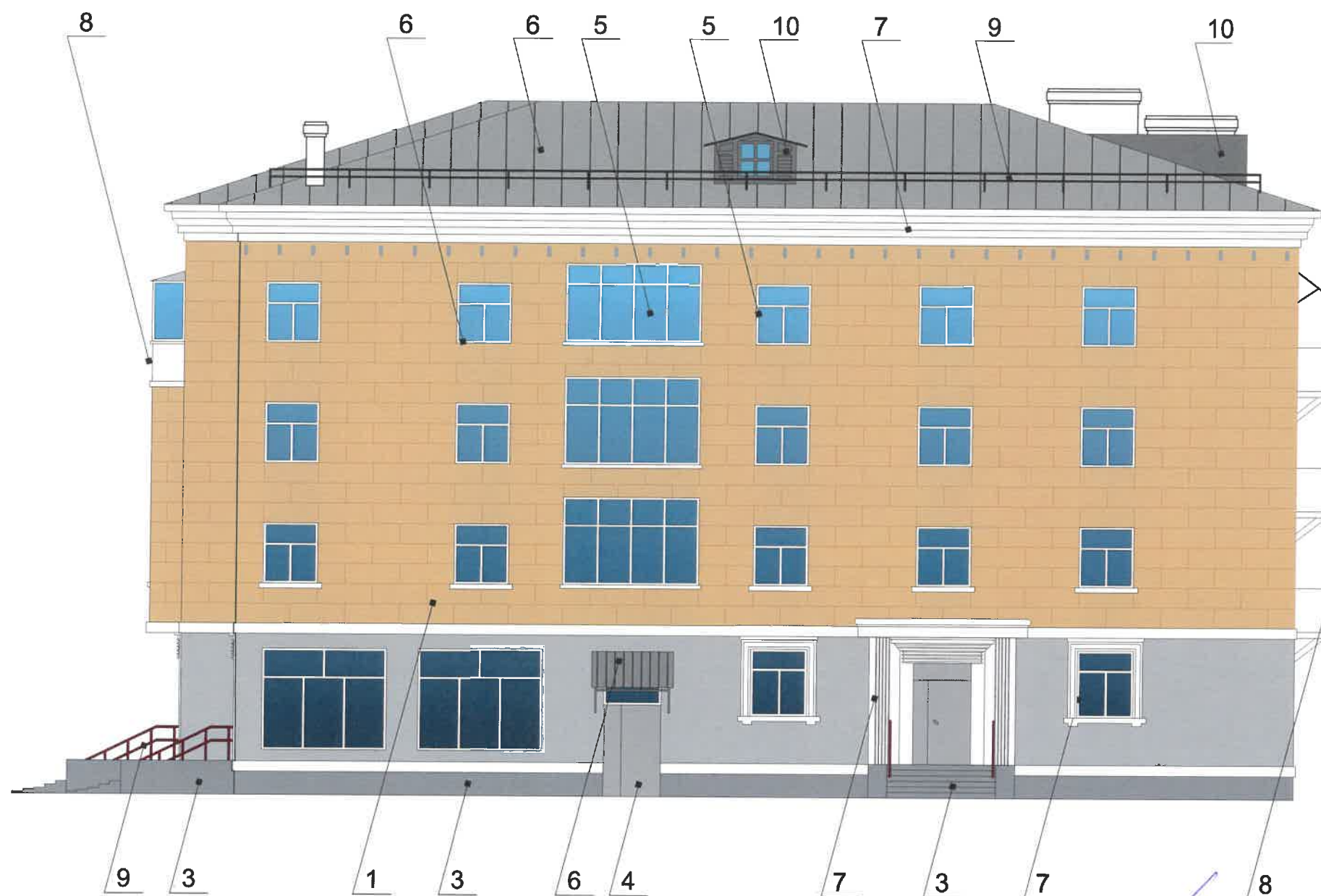
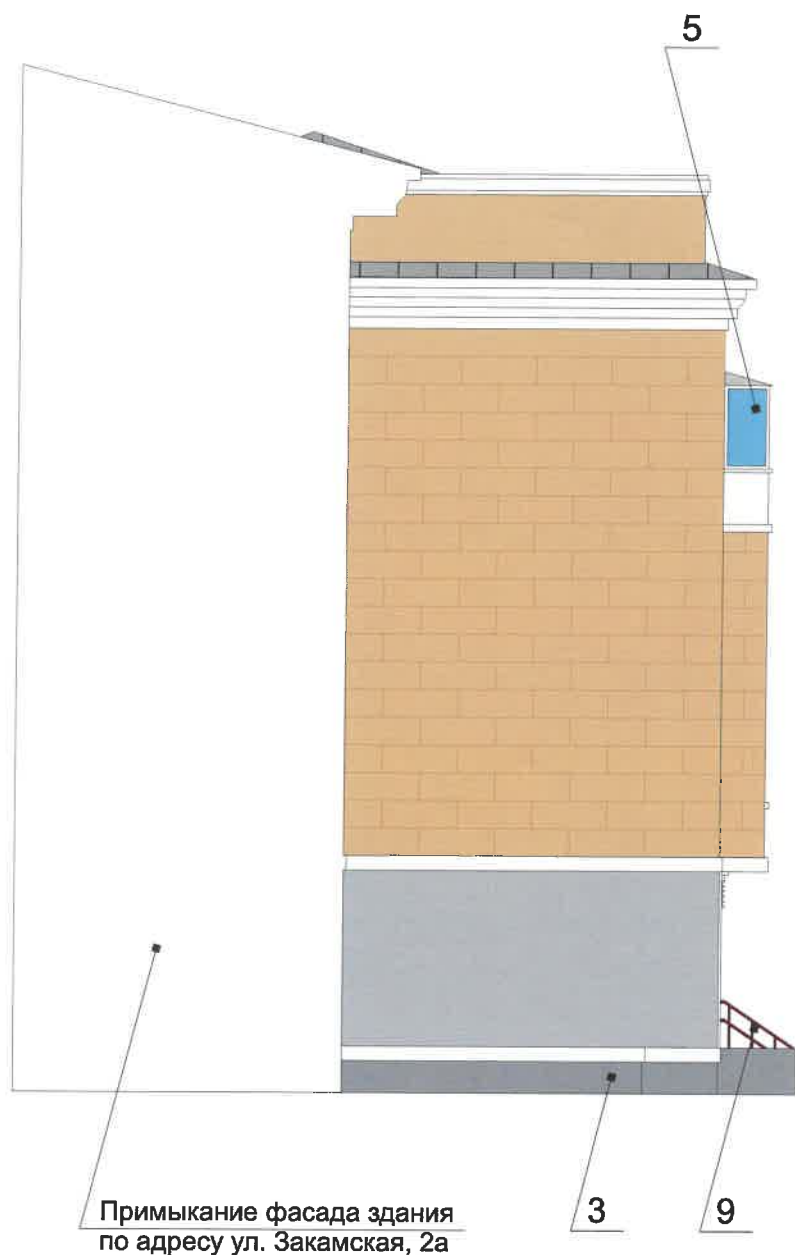


фрагмент 1

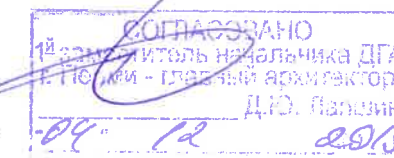
фрагмент 2



						077-09-2019-AP			
						Колерный паспорт объекта капитального строительства по улице Чистопольская, дом №4, Кировского района г.Перми.			
Изм.	Кол.уч.	Лист	Недок	Подпись	Дата	Многоквартирный жилой дом с административными помещениями	Стадия	Лист	Листов
Разраб.		Августов. А.М		<i>[Signature]</i>	17.09.19		П	7	13
Н.контр.						Дворовой фасад сторона С (фрагмент 2) Боковой фасад сторона D	ИП Шмидт А. А.		



Условные обозначения



Примечание

1. В случае, если наружные лестницы при дополнительно устроенных входах в общественные помещения здания выходят за границы предоставленного земельного участка и красные линии квартала, то устройство дополнительных или переустройство существующих входных групп требует получения разрешения в установленном порядке;

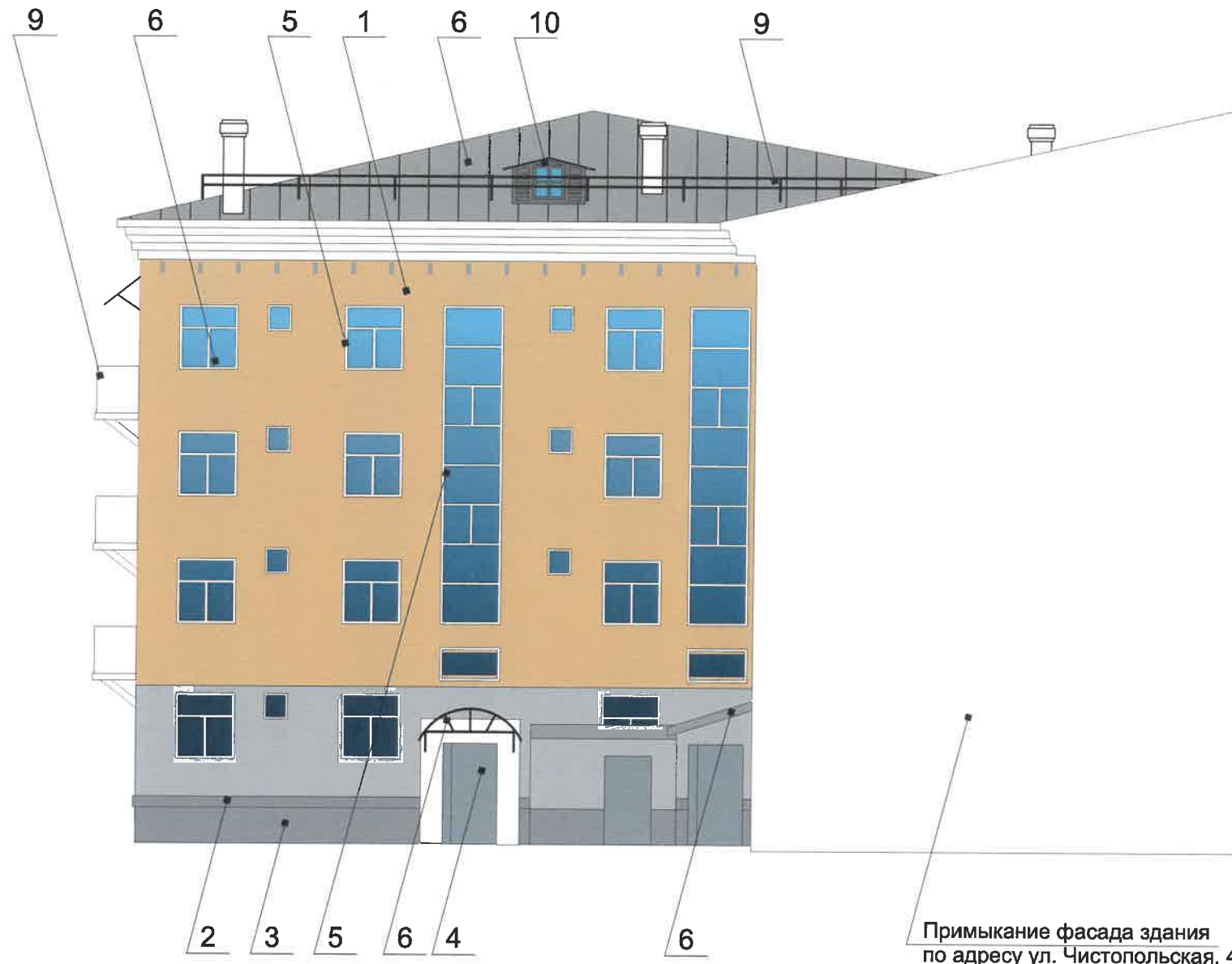
2. В случае устройства или переустройства (перепланировки, ремонта, реконструкции) помещений общественного назначения, их входных групп в обязательном порядке должны быть предусмотрены мероприятия по обеспечению доступности данных помещений для маломобильных групп населения, включая инвалидов, использующих кресла-коляски и собак-проводников (далее-МГН) в соответствии с требованиями СП 59.13330.2016 Свод правил. Доступность зданий и сооружений для маломобильных групп населения. Данный свод правил касается функционально-планировочных элементов зданий и сооружений, их участков или отдельных помещений, доступных для МГН (входные узлы, коммуникации, пути эвакуации, помещения и зоны обслуживания, а также их информационное и инженерное обустройство). В частности, лестницы при входах в общественные помещения должны дублироваться пандусами с уклоном не более 1:20 (5%) или иными средствами подъема (подъемные платформы, лифты и т.д.). Согласно вышеуказанному Своду правил наружные лестницы и пандусы должны иметь поручни с учетом технических требований к опорным стационарным устройствам по ГОСТ Р 51261; размеры входной площадки при открывании дверей наружу должны быть не менее 1,4 x 2,0 или 1,5 x 1,85; размеры входной площадки с пандусом не менее 2,2 x 2,2 м.



-Выноска и номер позиции согласно ведомости отделки фасада

						077-09-2019-AP			
						Коперный паспорт объекта капитального строительства по улице Чистопольская, дом №4, Кировского района г.Перми.			
Изм.	Кол.уч.	Лист	№док	Подпись	Дата	Многоквартирный жилой дом с административными помещениями	Стадия	Лист	Листов
Разраб.		Августов. А.М		<i>[Signature]</i>	17.09.19		П	8	13
Н.контр.						Боковой фасад сторона В		ИП Шмидт А. А.	

Дворовой фасад сторона F



Примыкание фасада здания по адресу ул. Чистопольская, 4

Условные обозначения

СОГЛАСОВАНО
1# заместитель начальника ДГА
г. Пермь
ДИО Калинин
09 12 2019



-Выноска и номер позиции согласно ведомости отделки фасада

-Место допустимого размещения дополнительного оборудования.

Примечание

1. В случае, если наружные лестницы при дополнительно устроенных входах в общественные помещения здания выходят за границы предоставленного земельного участка и красные линии квартала, то устройство дополнительных или переустройство существующих входных групп требует получения разрешения в установленном порядке;

2. В случае устройства или переустройства (перепланировки, ремонта, реконструкции) помещений общественного назначения, их входных групп в обязательном порядке должны быть предусмотрены мероприятия по обеспечению доступности данных помещений для маломобильных групп населения, включая инвалидов, использующих кресла-коляски и собак-проводников (далее-МГН) в соответствии с требованиями СП 59.13330.2016 Свод правил. Доступность зданий и сооружений для маломобильных групп населения. Данный свод правил касается функционально-планировочных элементов зданий и сооружений, их участков или отдельных помещений, доступных для МГН (входные узлы, коммуникации, пути эвакуации, помещения и зоны обслуживания, а также их информационное и инженерное обустройство). В частности, лестницы при входах в общественные помещения должны дублироваться пандусами с уклоном не более 1:20 (5%) или иными средствами подъема (подъемные платформы, лифты и т.д.). Согласно вышеуказанному Своду правил наружные лестницы и пандусы должны иметь поручни с учетом технических требований к опорным стационарным устройствам по ГОСТ Р 51261; размеры входной площадки при открывании дверей наружу должны быть не менее 1,4 x 2,0 или 1,5 x 1,85; размеры входной площадки с пандусом не менее 2,2 x 2,2 м.

						077-09-2019-AP			
						Колерный паспорт объекта капитального строительства по улице Чистопольская, дом №4, Кировского района г.Перми.			
Изм.	Кол.уч.	Лист	№док	Подпись	Дата	Многоквартирный жилой дом с административными помещениями	Стадия	Лист	Листов
Разраб.		Августов. А.М			17.09.19		П	9	13
Н.контр.						Дворовой фасад сторона F	ИП Шмидт А. А.		



Управление архитектуры и городского дизайна
ДГА администрации г.Перми
СООТВЕТСТВУЕТ АРХИТЕКТУРНОМУ
ОБЛИКУ ГОРОДА ПЕРМИ

«08» 12 2019
Бресано С.В. Подпись: [подпись]
- Выноска и номер позиции согласно
ведомости средств размещения
информации, рекламных конструкций

Условные обозначения

- Место допустимого размещения средств размещения информации, рекламных конструкций.

- Единая горизонтальная ось средств размещения информации

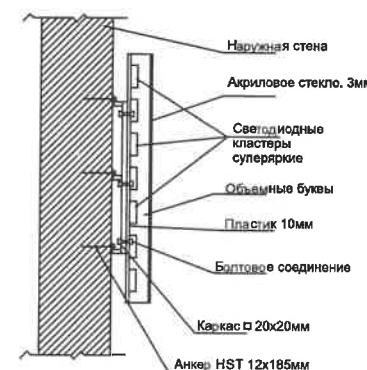
Ведомость средств размещения информации, рекламных конструкций

№	Тип объекта, материал, способы крепления	Цвет (с указанием RAL)	Наличие подсветки
1	Вывеска - объемные буквы и логотип без подложки, панель-кронштейны размещенные на металлических направляющих, выкрашенных в цвет фасада на стене здания. Металл, пластик, пленки, оргстекло	Фирменные цвета	Внутренняя, контурная подсветка
2	Указатель с наименованием улицы и номером дома (здания) (600x300мм). Выполнен из оргстекла, пластика, металла	Синий R-(0) G-(20) B-(120), белый	Возможна подсветка
3	Указатель с номером подъезда и квартир (600x300мм). Выполнен из оргстекла, пластика, металла	Синий R-(0) G-(20) B-(120), белый	Внутренняя, контурная подсветка, без подсветки
4	Мемориальная доска. Выполнена из мрамора		Без подсветки

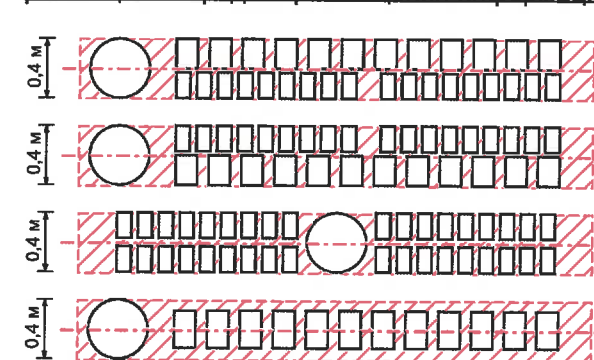
Примечание

1. Единая горизонтальная ось - это условная прямая линия, относительно которой располагаются информационные конструкции. Месторасположение оси на фасаде определяется как половина расстояния между верхним и нижним архитектурным элементом (окна, наличники, карниз, фриз и др.), выделяющимся (западающим, выступающим) из плоскости стены;
2. Размещение вывесок и рекламных конструкций должно осуществляться в границах места допустимого размещения объектов, установленных данным колерным паспортом;
3. Размещение вывесок по отношению к друг к другу, их конфигурация и наполненность информацией должны соответствовать Стандартным требованиям к вывескам, их размещению и эксплуатации, установленным Правилами благоустройства территории города Перми, утвержденными Решением ПГД от 18.12.2018 №265 (в редакции Решения ПГД от 24.09.2019 № 226);
4. В случае, если планируемые к размещению вывески не соответствуют стандартам, установленным Правилами благоустройства территории города Перми, утвержденными Решением ПГД от 18.12.2018 №265 (в редакции Решения ПГД от 24.09.2019 № 226), потребуются внесение изменений в настоящий колерный паспорт;
5. Габариты одиночных табличек (600x400), их уровень установки должен быть одинаковым у каждой входной группы;
6. Узлы крепления конструкций к фасаду разрабатываются отдельным рабочим проектом.
7. В случае возникновения спорных ситуаций с другими организациями в отношении мест размещения нестандартных вывесок (расположенных не в границах занимаемого помещения), регулирование конфликта и окончательное решение по размещению вывесок той или иной претендующей организации, в соответствии с положениями Жилищного кодекса Российской Федерации, должно приниматься на собрании собственников помещений в многоквартирном доме.

Узел крепления средств размещения информации



Схемы компоновки объемных букв и/или логотипов, относительно оси и места размещения средств размещения информации



Пример сгруппированных модульных табличек

Цокольный этаж		САЛОН ОПТИКИ
Цокольный этаж		ОРГАНИЗАЦИЯ
1 этаж		ЗООМАГАЗИН
1 этаж Офис 14		ОРГАНИЗАЦИЯ
1 этаж Офис 20		ОРГАНИЗАЦИЯ
Цокольный этаж		ЗООМАГАЗИН

Изм.	Кол.уч.	Лист	№док	Подпись	Дата	077-09-2019-AP		
Разраб.	Августов. А.М			[подпись]	17.09.19	Колерный паспорт объекта капитального строительства по улице Чистопольская, дом №4, Кировского района г.Перми.		
Многоквартирный жилой дом с административными помещениями						Стадия	Лист	Листов
						П	10	13
Размещение средств размещения информации, рекламных конструкций, главный фасад сторона А (фрагмент 1)						ИП Шмидт А. А.		
Н.контр.								



Управление архитектуры и городского дизайна
ДГА администрации г.Перми
2 СООТВЕТСТВУЕТ АРХИТЕКТУРНОМУ
ОБЛИКУ ГОРОДА ПЕРМИ
«08» 12 2019
Бресано С.К. Подпись
- Выноска и номер позиции согласно
ведомости средств размещения
информации, рекламных конструкций

Условные обозначения

- Место допустимого размещения средств размещения информации, рекламных конструкций.
- Единая горизонтальная ось средств размещения информации

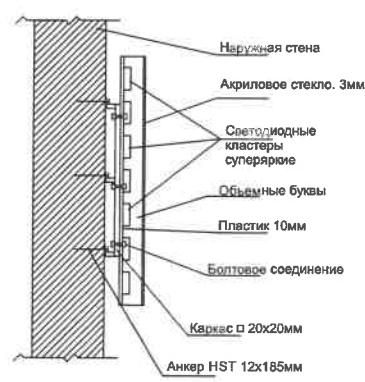
Ведомость средств размещения информации, рекламных конструкций

№	Тип объекта, материал, способы крепления	Цвет (с указанием RAL)	Наличие подсветки
1	Вывеска - объемные буквы и логотип без подложки, панель-кронштейны размещенные на металлических направляющих, выкрашенных в цвет фасада на стене здания. Металл, пластик, пленки, оргстекло	Фирменные цвета	Внутренняя, контурная подсветка
2	Указатель с наименованием улицы и номером дома (здания) (600x300мм). Выполнен из оргстекла, пластика, металла	Синий R-(0) G-(20) B-(120), белый	Возможна подсветка
3	Указатель с номером подъезда и квартир (600x300мм). Выполнен из оргстекла, пластика, металла	Синий R-(0) G-(20) B-(120), белый	Внутренняя, контурная подсветка, без подсветки
4	Мемориальная доска Л.Н. Козлову. Выполнена из мрамора		Без подсветки

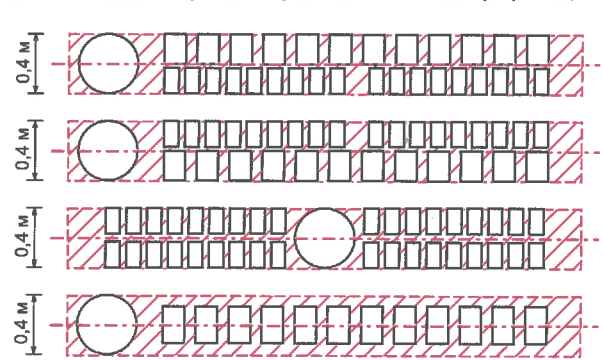
Примечание

- Единая горизонтальная ось - это условная прямая линия, относительно которой располагаются информационные конструкции. Месторасположение оси на фасаде определяется как половина расстояния между верхним и нижним архитектурным элементом (окна, наличники, карниз, фриз и др.), выделяющимся (западающим, выступающим) из плоскости стены;
- Размещение вывесок и рекламных конструкций должно осуществляться в границах места допустимого размещения объектов, установленных данным колерным паспортом;
- Размещение вывесок по отношению к друг к другу, их конфигурация и наполненность информацией должны соответствовать Стандартным требованиям к вывескам, их размещению и эксплуатации, установленным Правилами благоустройства территории города Перми, утвержденными Решением ПГД от 18.12.2018 №265 (в редакции Решения ПГД от 24.09.2019 № 226);
- В случае, если планируемые к размещению вывески не соответствуют стандартам, установленным Правилами благоустройства территории города Перми, утвержденными Решением ПГД от 18.12.2018 №265 (в редакции Решения ПГД от 24.09.2019 № 226), потребуется внесение изменений в настоящий колерный паспорт;
- Габариты одиночных табличек (600x400), их уровень установки должен быть одинаковым у каждой входной группы;
- Узлы крепления конструкций к фасаду разрабатываются отдельным рабочим проектом.
- В случае возникновения спорных ситуаций с другими организациями в отношении мест размещения нестандартных вывесок (расположенных не в границах занимаемого помещения), регулирование конфликта и окончательное решение по размещению вывесок той или иной претендующей организации, в соответствии с положениями Жилищного кодекса Российской Федерации, должно приниматься на собрании собственников помещений в многоквартирном доме.

Узел крепления средств размещения информации



Схемы компоновки объемных букв и/или логотипов, относительно оси и места размещения средств размещения информации



Пример сгруппированных модульных табличек

цокольный этаж		САЛОН ОПТИКИ
цокольный этаж		ОРГАНИЗАЦИЯ
1 ЭТАЖ		ЗООМАГАЗИН
1 ЭТАЖ ОФИС 14		ОРГАНИЗАЦИЯ
1 ЭТАЖ ОФИС 20		ОРГАНИЗАЦИЯ
цокольный этаж		ЗООМАГАЗИН

Изм.	Кол.уч.	Лист	№ док.	Подпись	Дата	077-09-2019-AP		
Разраб.	Августов. А.М				17.09.19	Колерный паспорт объекта капитального строительства по улице Чистопольская, дом №4, Кировского района г.Перми.		
Многоквартирный жилой дом с административными помещениями						Стадия	Лист	Листов
						П	11	13
Размещение средств размещения информации, рекламных конструкций, главный фасад сторона А (фрагмент 1)						ИП Шмидт А. А.		



Управление архитектуры и городского дизайна
ДГА администрации г.Перми
СООТВЕТСТВУЕТ АРХИТЕКТУРНОМУ
ОБЛИКУ ГОРОДА ПЕРМИ
«08.12.2019»
Бресано С.В. Подпись: *Бресано С.В.*

Ведомость средств размещения информации, рекламных конструкций

№	Тип объекта, материал, способы крепления	Цвет (с указанием RAL)	Наличие подсветки
1	Вывеска - объемные буквы и логотип без подложки, панель-кронштейны размещенные на металлических направляющих, выкрашенных в цвет фасада на стене здания. Металл, пластик, пленки, оргстекло	Фирменные цвета	Внутренняя, контурная подсветка
2	Указатель с наименованием улицы и номером дома (здания) (600x300мм). Выполнен из оргстекла, пластика, металла	Синий R-(0) G-(20) B-(120), белый	Возможна подсветка
3	Указатель с номером подъезда и квартир (600x300мм). Выполнен из оргстекла, пластика, металла	Синий R-(0) G-(20) B-(120), белый	Внутренняя, контурная подсветка, без подсветки
4	Мемориальная доска. Выполнена из мрамора		Без подсветки
5	Информация - не сплошная пленочная аппликация в виде текста или контурного изображения на стекле. Площадь выклейки - не более 30% от площади одного поля остекления. Самоклеющиеся пленки по стеклу или Вывеска - панно (постер или световой короб), размещенное в оконном проеме за стеклом. Площадь панно - не более 50% от площади одного поля остекления. Металл, пластик, пленки	Фирменные цвета	Внешняя или внутренняя светодиодами
6	Информационная табличка (режимник). Одиночная (700x500мм) или модульная. Выполнен из оргстекла, пластика, металла	Фирменные цвета	Без подсветки

Условные обозначения



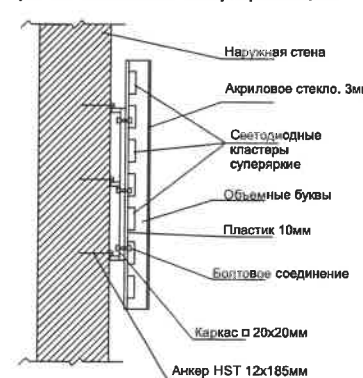
- Место допустимого размещения средств размещения информации, рекламных конструкций.



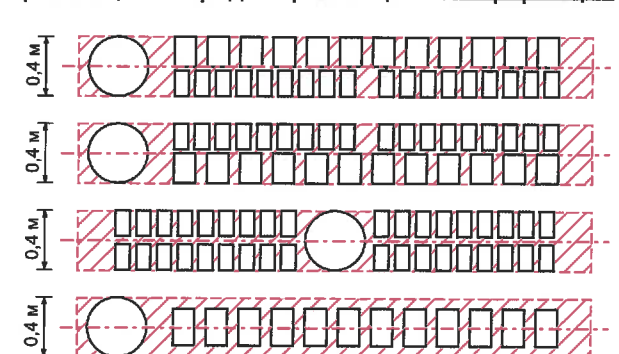
- Выноска и номер позиции согласно ведомости средств размещения информации, рекламных конструкций

- - - - - Единая горизонтальная ось средств размещения информации

Узел крепления средств размещения информации



Схемы компоновки объемных букв и/или логотипов, относительно оси и места размещения средств размещения информации




Пример сгруппированных модульных табличек

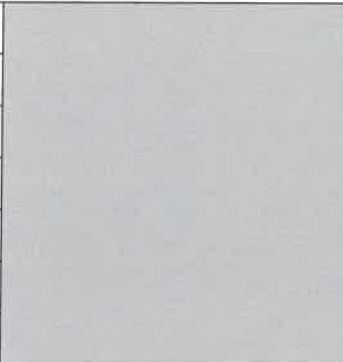
цокольный этаж	О	САЛОН ОПТИКИ
цокольный этаж		ОРГАНИЗАЦИЯ
1 этаж	k	ЗООМАГАЗИН
1 этаж Офис 14		ОРГАНИЗАЦИЯ
1 этаж Офис 20		ОРГАНИЗАЦИЯ
цокольный этаж		ЗООМАГАЗИН


Примечание


1. Единая горизонтальная ось - это условная прямая линия, относительно которой располагаются информационные конструкции. Месторасположение оси на фасаде определяется как половина расстояния между верхним и нижним архитектурным элементом (окна, наличники, карниз, фриз и др.), выделяющимся (западающим, выступающим) из плоскости стены;
2. Размещение вывесок и рекламных конструкций должно осуществляться в границах места допустимого размещения объектов, установленных данным колерным паспортом;
3. Размещение вывесок по отношению к друг к другу, их конфигурация и наполненность информацией должны соответствовать Стандартным требованиям к вывескам, их размещению и эксплуатации, установленным Правилами благоустройства территории города Перми, утвержденными Решением ПГД от 18.12.2018 №265 (в редакции Решения ПГД от 24.09.2019 № 226);
4. В случае, если планируемые к размещению вывески не соответствуют стандартам, установленным Правилами благоустройства территории города Перми, утвержденными Решением ПГД от 18.12.2018 №265 (в редакции Решения ПГД от 24.09.2019 № 226), потребуется внесение изменений в настоящий колерный паспорт;
5. Габариты одиночных табличек (600x400), их уровень установки должен быть одинаковым у каждой входной группы;
6. Узлы крепления конструкций к фасаду разрабатываются отдельным рабочим проектом.
7. В случае возникновения спорных ситуаций с другими организациями в отношении мест размещения нестандартных вывесок (расположенных не в границах занимаемого помещения), регулирование конфликта и окончательное решение по размещению вывесок той или иной претендующей организации, в соответствии с положениями Жилищного кодекса Российской Федерации, должно приниматься на собрании собственников помещений в многоквартирном доме.


Изм.	Кол.уч.	Лист	Надок	Подпись	Дата	077-09-2019-AP		
Разраб.	Августов. А.М			<i>Августов А.М.</i>	17.09.19	Колерный паспорт объекта капитального строительства по улице Чистопольская, дом №4, Кировского района г.Перми.		
Многоквартирный жилой дом с административными помещениями						Стадия	Лист	Листов
						П	12	13
Размещение средств размещения информации, рекламных конструкций. Боковой фасад						ИП Шмидт А. А.		


Позиция согласно ведомости отделки фасадов	Tikkurila Facade 4827	C:	0	
		M:	16	
		Y:	38	
		K:	9	
		R:	233	
		G:	193	
1, 8		B:	137	


Позиция согласно ведомости отделки фасадов	Tikkurila Facade 4987	C:	0	
		M:	0	
		Y:	0	
		K:	45	
		R:	158	
		G:	160	
2		B:	161	

Позиция согласно ведомости отделки фасадов	Tikkurila Facade 4989	C:	30	
		M:	10	
		Y:	10	
		K:	40	
		R:	130	
		G:	137	
3		B:	142	


Позиция согласно ведомости отделки фасадов	RAL 7040	C:	20	
		M:	5	
		Y:	10	
		K:	40	
		R:	157	
		G:	163	
4, 6		B:	166	

Позиция согласно ведомости отделки фасадов	RAL 9023	C:	8	
		M:	6	
		Y:	6	
		K:	57	
		R:	126	
		G:	129	
10		B:	130	

Позиция согласно ведомости отделки фасадов	RAL 9003	C:	0	
		M:	0	
		Y:	0	
		K:	0	
		R:	244	
		G:	248	
5, 6, 7, 8		B:	244	

Позиция согласно ведомости отделки фасадов	RAL 8016	C:	40	
		M:	80	
		Y:	80	
		K:	80	
		R:	76	
		G:	47	
9		B:	38	

СОГЛАСОВАНО
1^й заместитель начальника ДГА
г. Перми - главный архитектор
Д.Ю. Балшин
09.09.2019

						077-09-2019-AP			
						Колерный паспорт объекта капитального строительства по улице Чистопольская, дом №4, Кировского района г.Перми.			
Изм.	Кол.уч.	Лист	№док	Подпись	Дата	Многоквартирный жилой дом с административными помещениями	Стадия	Лист	Листов
Разраб.			Августов. А.М		17.09.19		П	13	13
Н.контр.						Эталоны колеров	ИП Шмидт А. А.		