

ООО «Братья Рим»

от 26.03.2020 № 059-22-01-26-1884
Номер и дата входящего заявления о согласовании колерного паспорта (заполняется ДГА)

**ПАСПОРТ ВНЕШНЕГО ОБЛИКА ОБЪЕКТА КАПИТАЛЬНОГО СТРОИТЕЛЬСТВА
(КОЛЕРНЫЙ ПАСПОРТ)**

АДРЕС ОБЪЕКТА: г. Пермь, административный район Ленинский,
улица Петропавловская, здание (строение) № 55

ШИФР: 55П-03-2020

ПЕРМЬ 2020 г.

Ведомость чертежей

ЛИСТ	НАИМЕНОВАНИЕ	ПРИМЕЧАНИЯ
1	Общие данные (начало)	
2	Общие данные (продолжение)	
3	Существующее состояние фасадов (фотофиксация)	
4	Главный фасад	
5	Дворовой фасад	
6	Боковой фасад	
7	Размещение средств размещения информации, рекламных конструкций	
8	Эталоны колеров	

Пояснительная записка.

Объект—3-этажное здание гостиницы с помещениями общественного назначения на 1 этаже, расположенное по ул. Петропавловская, 55.
 Здание расположено в границах территории объекта культурного наследия регионального значения – достопримечательного места «Комсомольский проспект», утвержденного приказом Министерства культуры, молодежной политики и массовых коммуникаций Пермского края от 10.03.16 г. №СЭД-27-01-10-58. В границах территории объекта археологического наследия – достопримечательного места «Черный рынок, поселение», утвержденного приказом Министерства культуры, молодежной политики и массовых коммуникаций Пермского края от 30.12.03 г. №СЭД-27-01-12-664.

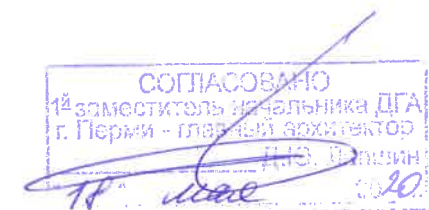
Современное состояние:
 Здание кирпичное.
 Оконные блоки – металлопластиковые белые. Рисунок переплетов различен.
 Входные двери – металлопластиковые остекленные.


Цель разработки колерного паспорта здания – приведение цветового решения и оформления здания к единому архитектурному внешнему виду с применением современных конструкций и материалов, определение возможных мест размещения средств размещения информации, рекламных конструкций, а также дополнительного оборудования.

В соответствии с Градостроительным кодексом Российской Федерации и Постановлением Администрации города Перми от 22.02.2017 № 130 «Об утверждении формы и Порядка согласования паспорта внешнего облика объекта капитального строительства (колерного паспорта)» согласованные департаментом градостроительства и архитектуры администрации города Перми проекты колерных паспортов, либо проекты изменений в колерные паспорта не являются разрешительной документацией на строительство, реконструкцию объекта капитального строительства; не является правовым основанием на устройство пристроек, навесов, козырьков.
 Раздел «Архитектурно-художественная подсветка» не подготавливался.

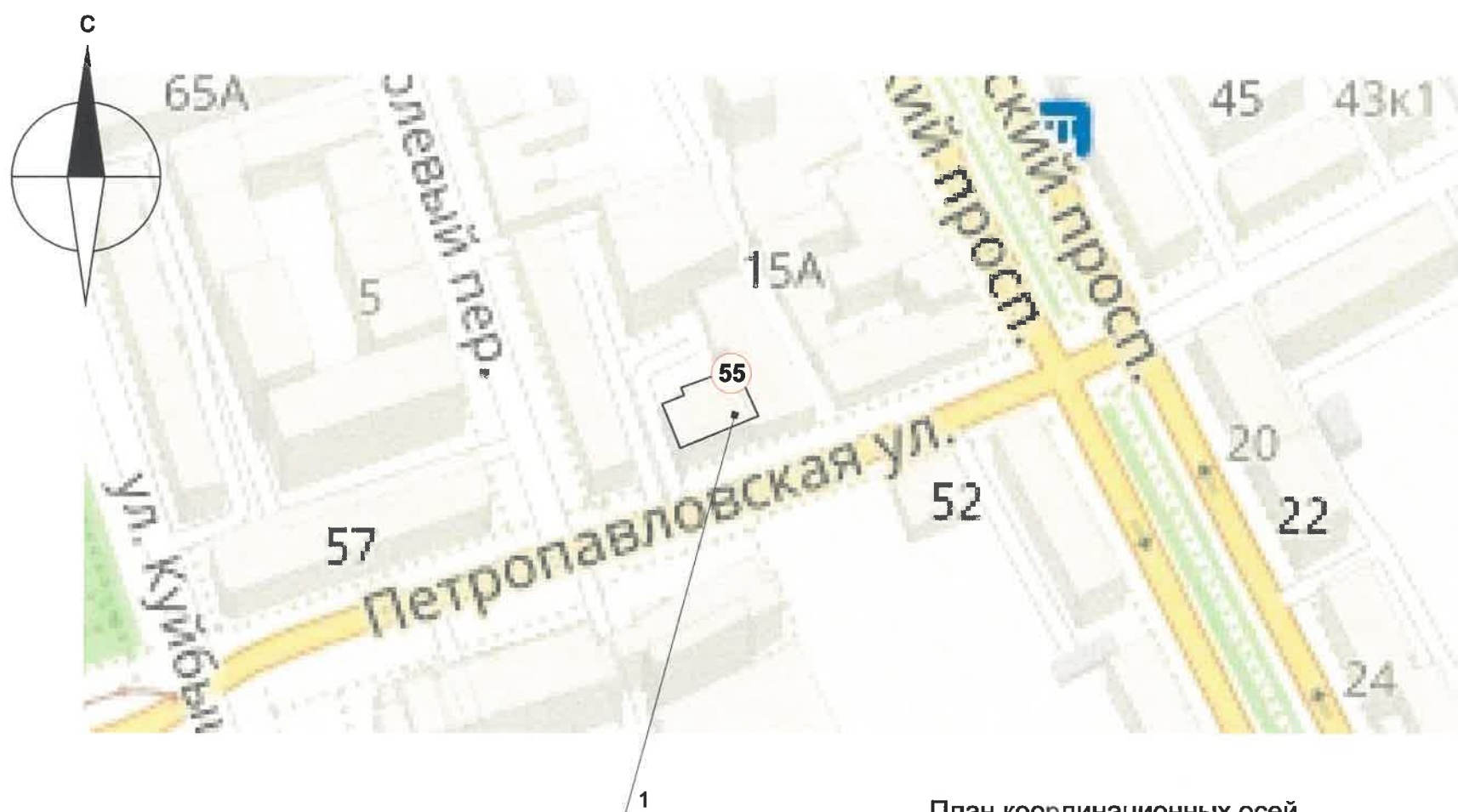
Ведомость отделки фасадов

ПОЗ.	ЭЛЕМЕНТ ФАСАДА	ЭТАЛОН ЦВЕТА	ОБОЗНАЧ.	ВИД ОТДЕЛКИ	ПРИМ.
1	Основное поле стен			Кирпич облицовочный	
2	Цоколь			Природный камень	
3	Окна	Белый	RAL 9003	ПВХ профиль	
4	Дверные полотна	Белый	RAL 9003	ПВХ профиль	
5	Козырьки		RAL 1036 RAL 8017	Поликарбонат Гибкая черепица	
6	Ступени, площадки, пандусы		RAL 7037	Бетон	
7	Кровля		RAL 6026	Мягкая рулонная кровля	
8	Ограждение лестниц перила, цветочницы		RAL 8017	Атмосферная краска по металлу	
9	Водосточные трубы		RAL 8015	Атмосферная краска по металлу	
10	Вентиляционные каналы			Кирпич облицовочный	

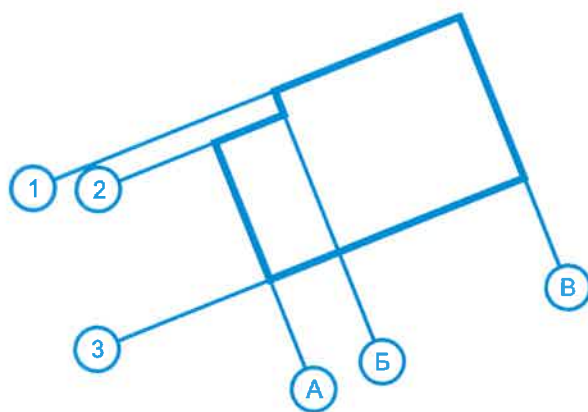


						55П-03-2020			
						Колерный паспорт объекта капитального строительства о ул. Петропавловская, № 55, Ленинского района г. Перми.			
Изм.	Кол.уч	Лист	Недок	Подпись	Дата	Здание гостиницы с помещениями общественного назначения на 1 этаже	Стадия	Лист	Листов
Разраб.	Четверухина				03.2020		П	1	8
						Общие данные (начало)	ООО «Братья Рим»		



Ситуационный план



План координационных осей



Условные обозначения

-  Здание гостиницы с помещениями общественного назначения на 1 этаже по адресу ул. Петропавловская, 55
-  Условная координатная ось


Инструкция

о порядке производства работ, связанных с окраской фасадов и всех наружных частей зданий, сооружений, строений расположенных на территории города Перми

1. Окраска фасадов и всех наружных частей зданий, сооружений, строений, ограждений, заборов, павильонов, киосков, ларьков и прочих объектов, расположенных на территории города Перми, может производиться лишь на основании колерного паспорта фасадов на ремонт и окраску, согласованного Департаментом градостроительства и архитектуры администрации города Перми (далее ДГА г. Перми).
2. До начала процесса окраски здания или какого-либо сооружения должны быть произведены работы по капитальному ремонту всех без исключения наружных частей его, подлежащих окраске.
3. До начала ремонта зданий, имеющих газосветовую рекламу, сообщить рекламораспространителю о предстоящих работах на фасаде здания с целью сохранения вывесок либо их демонтажу.
4. Полуразрушенные и разрушенные архитектурные художественно-скульптурные детали здания, карнизы, колонны, пилястры, капители, фризы, тяги, лепные украшения, барельефы, мозаика, художественная роспись подлежат обязательному восстановлению в своем первоначальном виде. Категорически запрещается производить окраску здания без предварительного восстановления указанных деталей.
5. Металлические поверхности отдельных частей здания, чугунные решетки, перила балконов и лестниц, кронштейны, дверные и оконные приборы, архитектурно-художественные детали перед окраской очищаются от грязи, ржавчины, старой краски и покрываются вновь лишь масляной краской.
6. В соответствии с выданными образцами цвета (колерами) на окраску здания организация, производящая ремонт здания, составляет пробные образцы цвета, которые наносятся на видное место стены.
7. Проверку и согласование пробного образца цвета (колера), а также готовности поверхности стены и отдельных наружных частей здания к окраске производит уполномоченный представитель ДГА г. Перми. Без указанной проверки и согласования производить окраску фасада категорически воспрещается.
8. Домоуправления, организации и учреждения, производящие окраску и связанный с ней ремонт здания, несут полную ответственность за точное выполнение настоящей инструкции и привлекаются к ответственности за её нарушение.
9. Цветовая гамма рекламносителей должна гармонировать с основным колористическим решением фасадов здания.
10. По всем вопросам, связанным с производством работ, необходимо обращаться в ДГА г. Перми, (ул. Сибирская, 15, каб. 315, тел. 212-76-98).

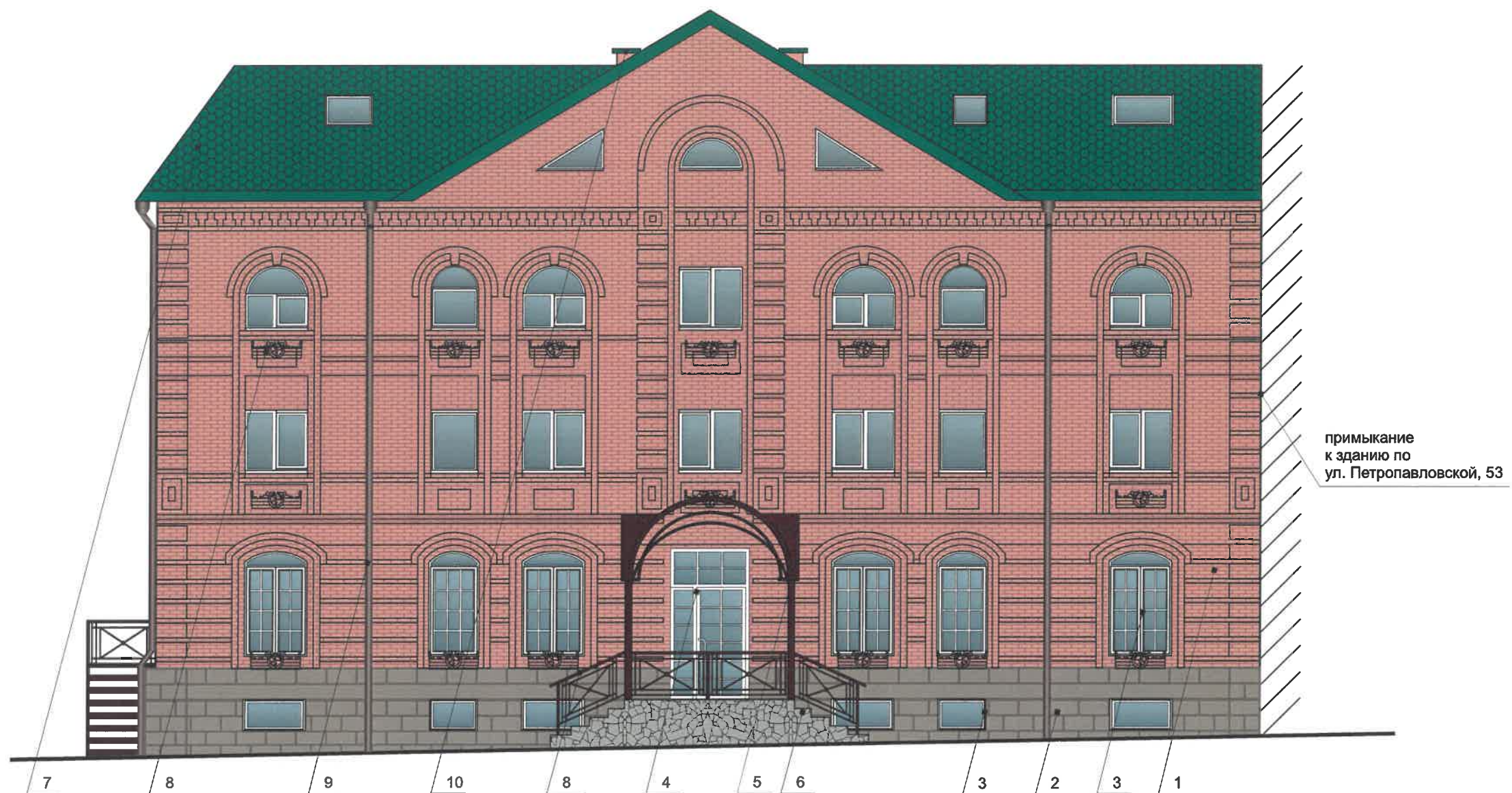
Ведомость ссылочных и прилагаемых документов

Обозначение	Наименование	Примечание
№СЭД-22-01-05-13 от 02.04.2013 г.	Колерный паспорт здания по ул. Петропавловская, 55	Согласовано 14.05.2014 г.
Решение Пермской городской Думы № 265 от 18.12.2018 г.	«Об утверждении Правил благоустройства территории города Перми и о признании утратившим силу отдельных решений Пермской городской Думы»	
Постановление Администрации г. Перми №130 от 22.02.2017 г.	«Об утверждении формы и Порядка согласования паспорта внешнего облика объекта капитального строительства (колерного паспорта)»	

55П-03-2020					
Колерный паспорт объекта капитального строительства о ул. Петропавловская, № 55, Ленинского района г. Перми.					
Изм.	Кол.уч	Лист	№док	Подпись	Дата
	Разраб.	Четверухина			03.2020
				Здание гостиницы с помещениями общественного назначения на 1 этаже	
				Стадия	Лист
				П	2
				Листов	
				8	
				Общие данные (продолжение)	
				ООО «Братья Рим»	



						55П-03-2020			
						Колерный паспорт объекта капитального строительства о ул. Петропавловская, № 55, Ленинского района г. Перми.			
Изм.	Кол.уч	Лист	Недок	Подпись	Дата	Здание гостиницы с помещениями общественного назначения на 1 этаже	Стадия	Лист	Листов
	Разраб.	Четверухина		<i>Четверухина</i>	03.2020		П	3	8
						Существующее состояние фасадов (фотофиксация)	ООО «Братья Рим»		



примыкание к зданию по ул. Петропавловской, 53

ПРИМЕЧАНИЕ:

В случае устройства или переустройства (перепланировки, ремонта, реконструкции) помещений общественного назначения, их входных групп в обязательном порядке предусмотреть мероприятия по обеспечению доступности данных помещений для маломобильных групп населения, включая инвалидов, использующих кресла-коляски и собак-проводников (далее-МГН) в соответствии с требованиями «СП 59.13330.2016 Свод правил. Доступность зданий и сооружений для маломобильных групп населения. Актуализированная редакция СНиП 35-01-2001». Данный свод правил касается функционально-планировочных элементов зданий и сооружений, их участков или отдельных помещений, доступных для МГН (входные узлы, коммуникации, пути эвакуации, помещения и зоны обслуживания, а также их информационное и инженерное обустройство), в частности, лестницы при входах в общественные помещения должны дублироваться пандусами с уклоном не более 1:20 (5%) или иными средствами подъема (подъемные платформы, лифты и т.д.). Согласно вышеуказанному Своду правил наружные лестницы и пандусы должны иметь поручни с учетом технических требований к опорным стационарным устройствам по ГОСТ Р 51261; размеры входной площадки при открывании дверей наружу должны быть не менее 1,4 x 2,0 или 1,5 x 1,85; размеры входной площадки с пандусом не менее 2,2 x 2,2 м.

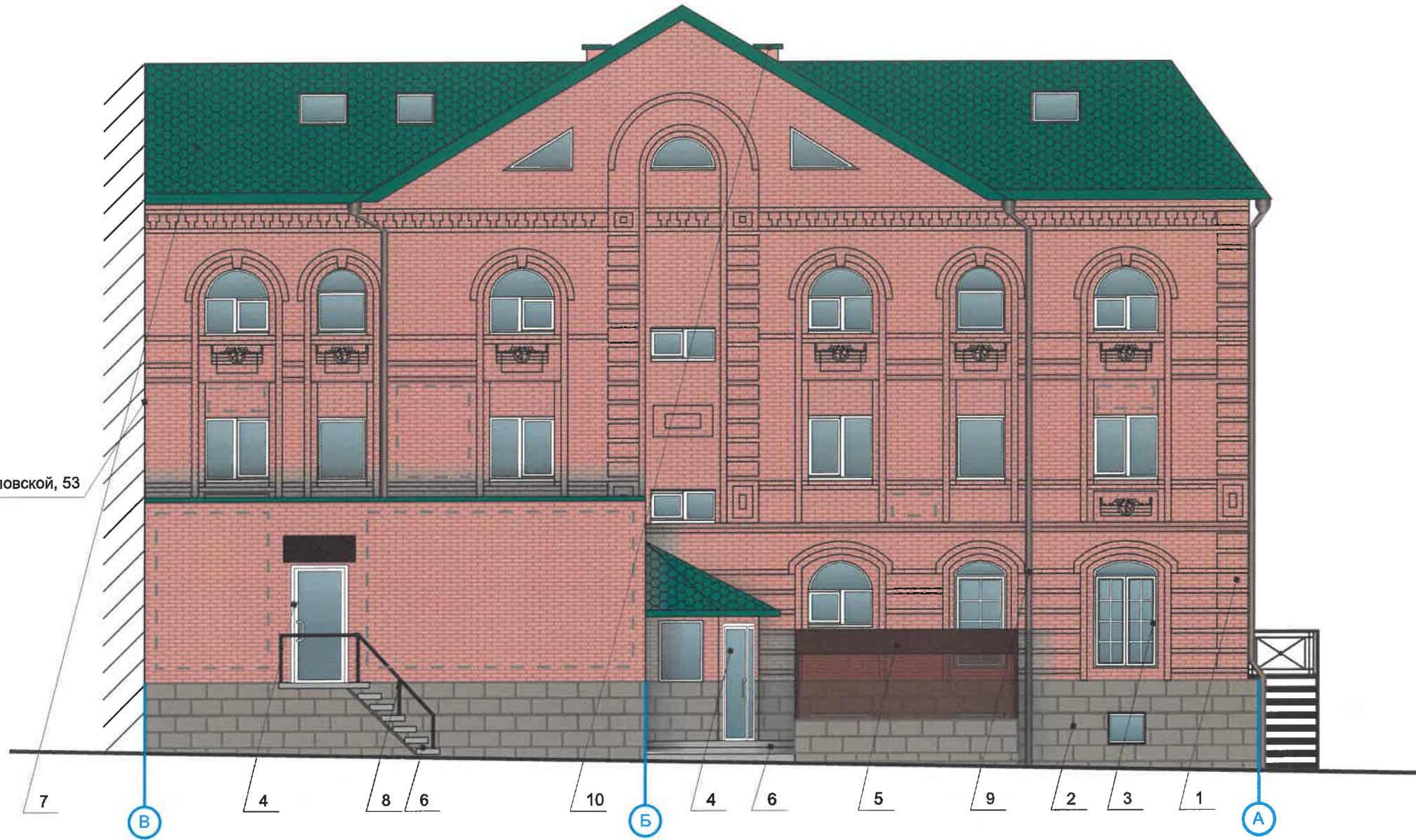
Условные обозначения

- 1 Выноска и номер позиции согласно ведомости отделки фасадов на листе 1

СОГЛАСОВАНО
1^й заместитель начальника ДГА
г. Перми - главный архитектор
Д.Ю. Лещин

						55П-03-2020			
						Коперный паспорт объекта капитального строительства о ул. Петропавловская, № 55, Ленинского района г. Перми.			
Изм.	Кол.уч	Лист	Недок	Подпись	Дата	Здание гостиницы с помещениями общественного назначения на 1 этаже	Стадия	Лист	Листов
	Разраб.	Четверухина		<i>[Signature]</i>	03.2020		П	4	8
						Главный фасад	ООО «Братья Рим»		

примыкание
к зданию по
ул. Петропавловской, 53



Условные обозначения

- 1 Выноска и номер позиции согласно ведомости отделки фасадов на листе 1
- 1 Места допустимого размещения дополнительного оборудования
- А — Условная координатная ось

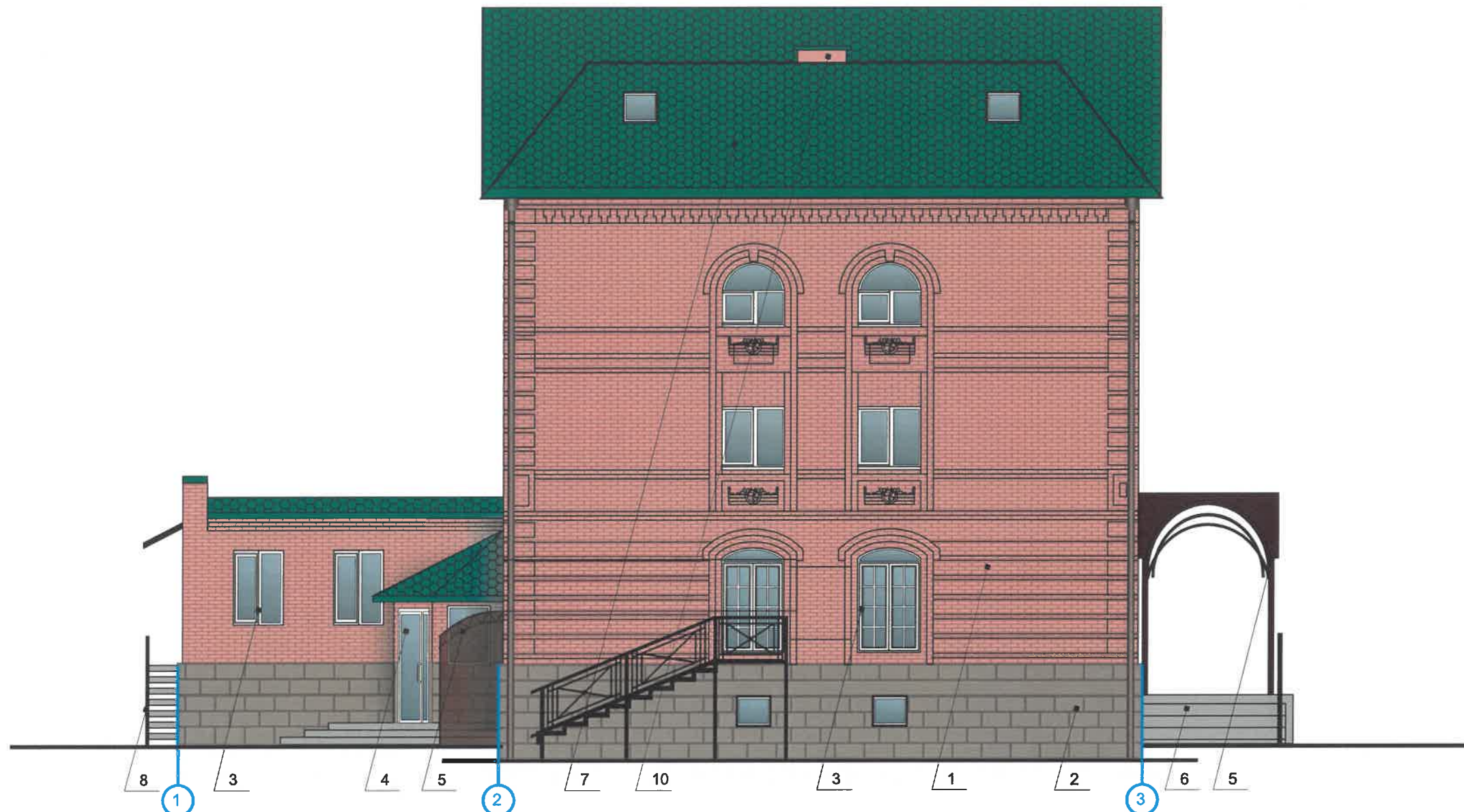
СОГЛАСОВАНО
заместитель начальника ДГА
г. Пермь
Д.Ю. Валшин

1. К дополнительному оборудованию относятся: наружные блоки систем вентиляции и кондиционирования, вентиляционные и водосточные трубы; антенны; видеокамеры наружного наблюдения; почтовые ящики; кабельные линии, пристенные электрощиты; флагштоки и так далее;



2. Размещение дополнительного оборудования, дополнительных элементов и устройств на фасадах объектов капитального строительства допускается при соблюдении следующих условий:

- соответствие размещения дополнительного оборудования архитектурному решению фасадов, предусмотренному проектной документацией, в соответствии с которой осуществлено строительство (реконструкция) Объекта, с привязкой к единой (вертикальной, горизонтальной) системе осей фасадов;
- единая горизонтальная ось - условная прямая линия. Определяется как половина расстояния между верхним и нижним архитектурным элементом (окна, наличники, карниз, фриз и другие), выделяющимся (западающим, выступающим) из плоскости стены;
- единая вертикальная ось - условная прямая линия. Определяется как половина расстояния между границами одного архитектурного элемента (окна, двери, колонны) либо между двумя архитектурными элементами (окна, двери, колонны);
- комплексное решение размещения оборудования - единое архитектурное и цветочное решение (в том числе размер, форма, материал);
- размещение дополнительного оборудования на архитектурных деталях, элементах декора, поверхностях с ценной архитектурной отделкой, а также крепление, ведущее к повреждению архитектурных поверхностей, не допускаются.

						55П-03-2020			
						Колерный паспорт объекта капитального строительства о ул. Петропавловская, № 55, Ленинского района г. Перми.			
Изм.	Кол.уч	Лист	Недок	Подпись	Дата	Здание гостиницы с помещениями общественного назначения на 1 этаже	Стадия	Лист	Листов
Разраб.		Четверухина			03.2020		П	5	8
						Дворовой фасад	ООО «Братья Рим»		



Условные обозначения

-  1 Выноска и номер позиции согласно ведомости отделки фасадов на листе 1
-  1 Условная координатная ось

ПРИМЕЧАНИЕ:

В случае устройства или переустройства (перепланировки, ремонта, реконструкции) помещений общественного назначения, их входных групп в обязательном порядке предусмотреть мероприятия по обеспечению доступности данных помещений для маломобильных групп населения, включая инвалидов, использующих кресла-коляски и собак-проводников (далее-МГН) в соответствии с требованиями «СП 59.13330.2016 Свод правил. Доступность зданий и сооружений для маломобильных групп населения. Актуализированная редакция СНиП 35-01-2001». Данный свод правил касается функционально-планировочных элементов зданий и сооружений, их участков или отдельных помещений, доступных для МГН (входные узлы, коммуникации, пути эвакуации, помещения и зоны обслуживания, а также их информационное и инженерное обустройство), в частности, лестницы при входах в общественные помещения должны дублироваться пандусами с уклоном не более 1:20 (5%) или иными средствами подъема (подъемные платформы, лифты и т.д.). Согласно вышеуказанному Своду правил наружные лестницы и пандусы должны иметь поручни с учетом технических требований к опорным стационарным устройствам по ГОСТ Р 51261; размеры входной площадки при открывании дверей наружу должны быть не менее 1,4 x 2,0 или 1,5 x 1,85; размеры входной площадки с пандусом не менее 2,2 x 2,2 м.



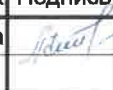
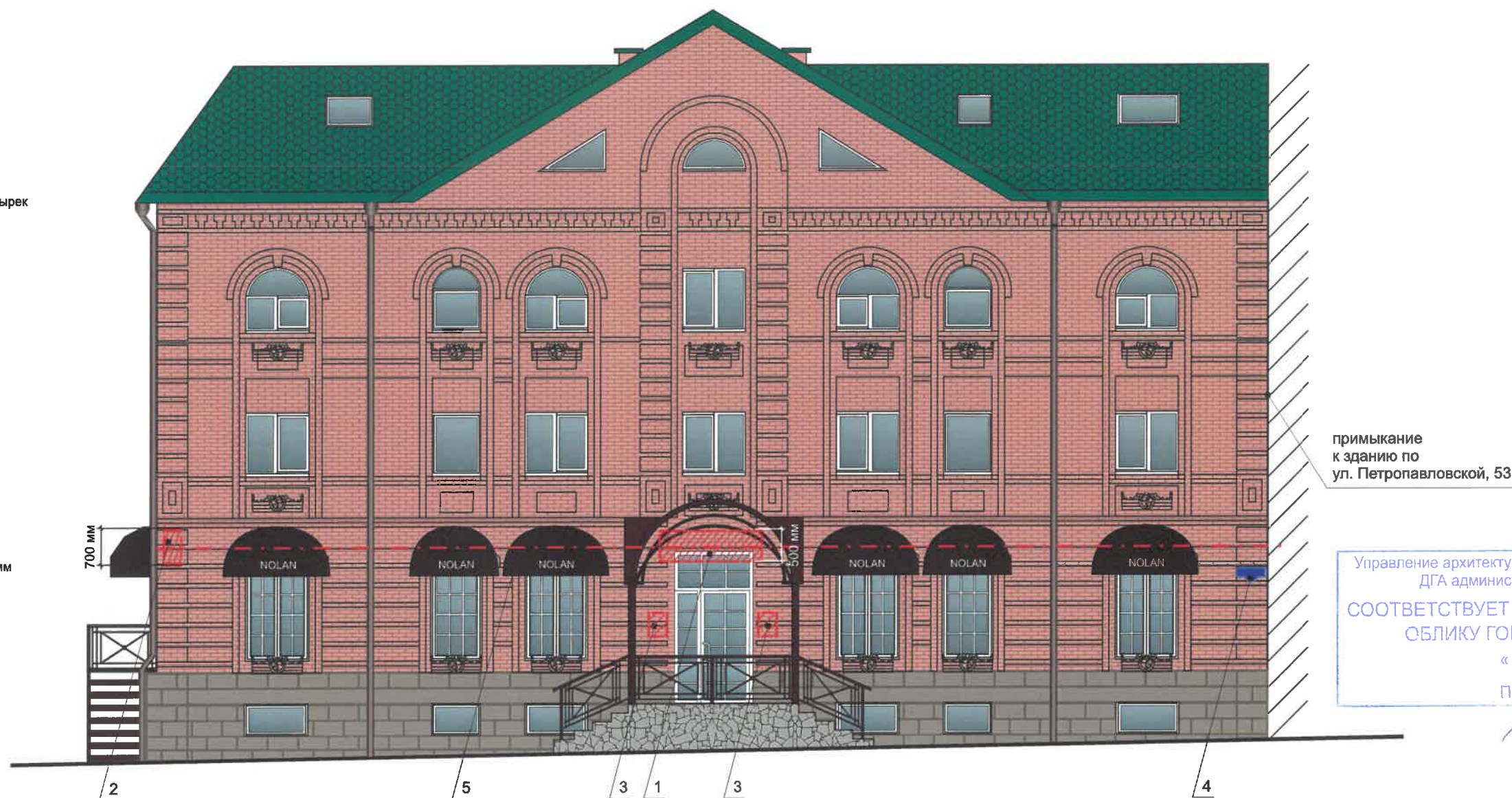
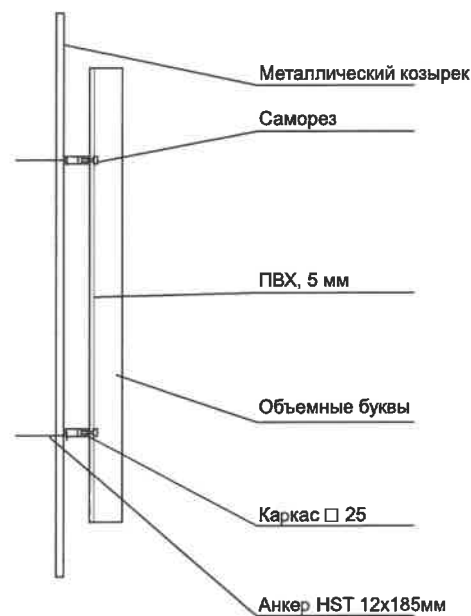
						55П-03-2020			
						Колерный паспорт объекта капитального строительства о ул. Петропавловская, № 55, Ленинского района г. Перми.			
Изм.	Кол.уч	Лист	Недок	Подпись	Дата	Здание гостиницы с помещениями общественного назначения на 1 этаже	Стадия	Лист	Листов
	Разраб.		Четверухина		03.2020		П	6	8
						Боковой фасад	ООО «Братья Рим»		

Схема крепления конструкций



примыкание к зданию по ул. Петропавловской, 53

Управление архитектуры и городского дизайна
ДГА администрации г.Перми
**СООТВЕТСТВУЕТ АРХИТЕКТУРНОМУ
ОБЛИКУ ГОРОДА ПЕРМИ**
«18» 05.2020
Подпись: *[Signature]*

Условные обозначения

1 Выноска и номер позиции согласно ведомости размещения средств размещения информации, рекламных конструкций

Единая горизонтальная ось размещения объектов

Место допустимого размещения средств размещения информации, рекламных конструкций

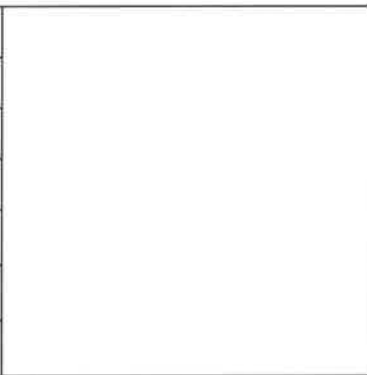
Ведомость средств размещения информации, рекламных конструкций


№	тип объекта, материал, способы крепления	цвет (с указанием RAL)	наличие подсветки
1.	Объемные буквы и/или логотипы без подложки на металлических направляющих в цвет козырька. Оргстекло, металл, пластик	Фирменные цвета	Внутренняя или контурная подсветка, без подсветки
2.	Панель-кронштейн Оргстекло, металл, пластик	Фирменные цвета	Внутренняя или контурная подсветка, без подсветки
3.	Информационная табличка (не более 500x700 мм) Оргстекло, металл, пластик	Фирменные цвета	При необходимости
4.	Указатель с наименованием улицы и номером дома (здания). Оргстекло, металл, пластик	Синий (R(0) G(20) B(120)), белый	Внутренняя подсветка
5.	Маркиза Ткань	Коричневый (RAL 8017)	Без подсветки


Условия размещения средств информации, рекламных конструкций.


- Единая горизонтальная ось – это условная прямая линия, относительно которой располагаются средства размещения информации. Местоположение оси на фасаде определяется как половина расстояния между верхним и нижним архитектурным элементом (окна, наличники, карниз, фриз и др.), выделяющимися (западающим, выступающим) из плоскости стены.
- Размещение вывесок и рекламных конструкций должно осуществляться в границах места допустимого размещения средств размещения информации, рекламных конструкций, установленных данным колерным паспортом объекта капитального строительства.
- Размещение вывесок по отношению друг к другу, их конфигурация, наполненность информацией должны соответствовать Стандартным требованиям к вывескам, их размещению и эксплуатации (далее – Стандартные требования), утвержденным Решением Пермской городской Думы от 18.12.2018 № 265.
- В случае, если планируемые к размещению вывески не соответствуют Стандартным требованиям и действующему колерному паспорту, требуется внесение изменений в колерный паспорт путем разработки нового колерного паспорта.
- Максимальный размер информационных табличек - 0,5 м x 0,7 м (пункт 2.13. Стандартных требований).
- Узел крепления каждого типа средства размещения информации разрабатывается отдельным рабочим проектом.
- В случае размещения рекламной конструкции на фасаде здания, строения, сооружения, такая конструкция должна быть отражена в составе нового колерного паспорта, а ее размещение должно осуществляться в соответствии с действующим порядком установки и эксплуатации рекламных конструкций на территории города Перми, утвержденным решением Пермской городской Думы, с последующим получением разрешения на установку и эксплуатацию рекламной конструкции в установленном порядке.


						55П-03-2020			
						Колерный паспорт объекта капитального строительства о ул. Петропавловская, № 55, Ленинского района г. Перми.			
Изм.	Кол.уч.	Лист	Недок	Подпись	Дата	Здание гостиницы с помещениями общественного назначения на 1 этаже	Стадия	Лист	Листов
	Разраб.	Четверухина		<i>[Signature]</i>	03.2020		П	7	8
						Размещение средств размещения информации, рекламных конструкций	ООО «Братья Рим»		


Позиция согласно ведомости отделки фасадов	Координаты цвета RAL 9003	C:	0	
		M:	0	
		Y:	0	
		K:	0	
		R:	244	
		G:	248	
		B:	244	
3, 4				

Позиция согласно ведомости отделки фасадов	Координаты цвета RAL 6026	C:	100	
		M:	30	
		Y:	70	
		K:	40	
		R:	0	
		G:	93	
		B:	82	
7				


Позиция согласно ведомости отделки фасадов	Координаты цвета RAL 1036	C:	33	
		M:	46	
		Y:	80	
		K:	18	
		R:	146	
		G:	117	
		B:	73	
5				

Позиция согласно ведомости отделки фасадов	Координаты цвета RAL 8017	C:	60	
		M:	80	
		Y:	80	
		K:	80	
		R:	68	
		G:	50	
		B:	45	
5, 8				

Позиция согласно ведомости отделки фасадов	Координаты цвета RAL 7037	C:	30	
		M:	20	
		Y:	20	
		K:	40	
		R:	124	
		G:	127	
		B:	126	
6				

Позиция согласно ведомости отделки фасадов	Координаты цвета RAL 8015	C:	0	
		M:	90	
		Y:	100	
		K:	80	
		R:	99	
		G:	58	
		B:	52	
9				

СОГЛАСОВАНО
 1-й заместитель начальника ДГА
 г. Пермь - главный архитектор
 И.В. Шапкин
 03.03.2020

						55П-03-2020			
						Коперный паспорт объекта капитального строительства о ул. Петропавловская, № 55, Ленинского района г. Перми.			
Изм.	Кол.уч	Лист	№док	Подпись	Дата	Здание гостиницы с помещениями общественного назначения на 1 этаже	Стадия	Лист	Листов
	Разраб.	Четверухина			03.2020		П	8	8
						Эталоны колеров	ООО «Братья Рим»		