



Общество с ограниченной ответственностью  
ООО "АУДИТПРОЕКТСТРОЙ"

*от 25.05.2020 №59-22-01-26-2496*

Номер и дата входящего заявления о согласовании колерного паспорта

## ПАСПОРТ ВНЕШНЕГО ОБЛИКА ОБЪЕКТА КАПИТАЛЬНОГО СТРОИТЕЛЬСТВА (КОЛЕРНЫЙ ПАСПОРТ)

АДРЕС ОБЪЕКТА: город Пермь, административный район Кировский,  
улица Кировоградская, здание (строение) № 14.

шифр 5906-20-005-КПФ

ПЕРМЬ 2020 г.

**Ведомость чертежей**

ЛИСТ	НАИМЕНОВАНИЕ	ПРИМЕЧАНИЯ
1-2	Общие данные	
3	Существующее состояние фасадов (фотофиксация)	
4	Главный фасад	
5	Дворовой фасад	
6	Боковой фасад	
7	Боковой фасад	
8	Размещение средств размещения информации, рекламных конструкций (главный фасад)	
9	Эталоны колеров	

**Пояснительная записка**

Объект капитального строительства - 4 - этажное здание административного назначения;  
 Год постройки и ввода в эксплуатацию: 1970;  
 Ранее колерные паспорта: не разрабатывались;  
 В плане здание прямоугольной конфигурации;  
 Наружные стены - кирпичные;  
 Кровля: скатная.

**Настоящим колерным паспортом:**

Уточняются виды и места размещения средств размещения информации;  
 Раздел «Архитектурно-художественная подсветка» не подготавливался;

В соответствии с Градостроительным кодексом Российской Федерации, решением Пермской городской Думы от 18.12.2018 № 265 «Об утверждении Правил благоустройства территории города Перми и о признании утратившими силу отдельных решений Пермской городской Думы» и постановлением администрации города Перми от 22.02.2017 № 130 «Об утверждении формы и Порядка согласования паспорта внешнего облика объекта капитального строительства (колерного паспорта)» проекты колерных паспортов либо проекты изменений в колерные паспорта не являются разрешительной документацией на строительство, реконструкцию объекта капитального строительства; не являются правовым основанием на устройство пристроек, навесов, козырьков;

Предметом согласования данного колерного паспорта являются: принятые цветовые решения элементов фасада, применяемые материалы существующего объекта недвижимости, а также определение возможных типов размещения средств размещения информации на нем. Средства размещения информации, рекламные конструкции, не соответствующие типу и местам их возможного размещения, подлежат демонтажу.

**Ведомость отделки фасадов**

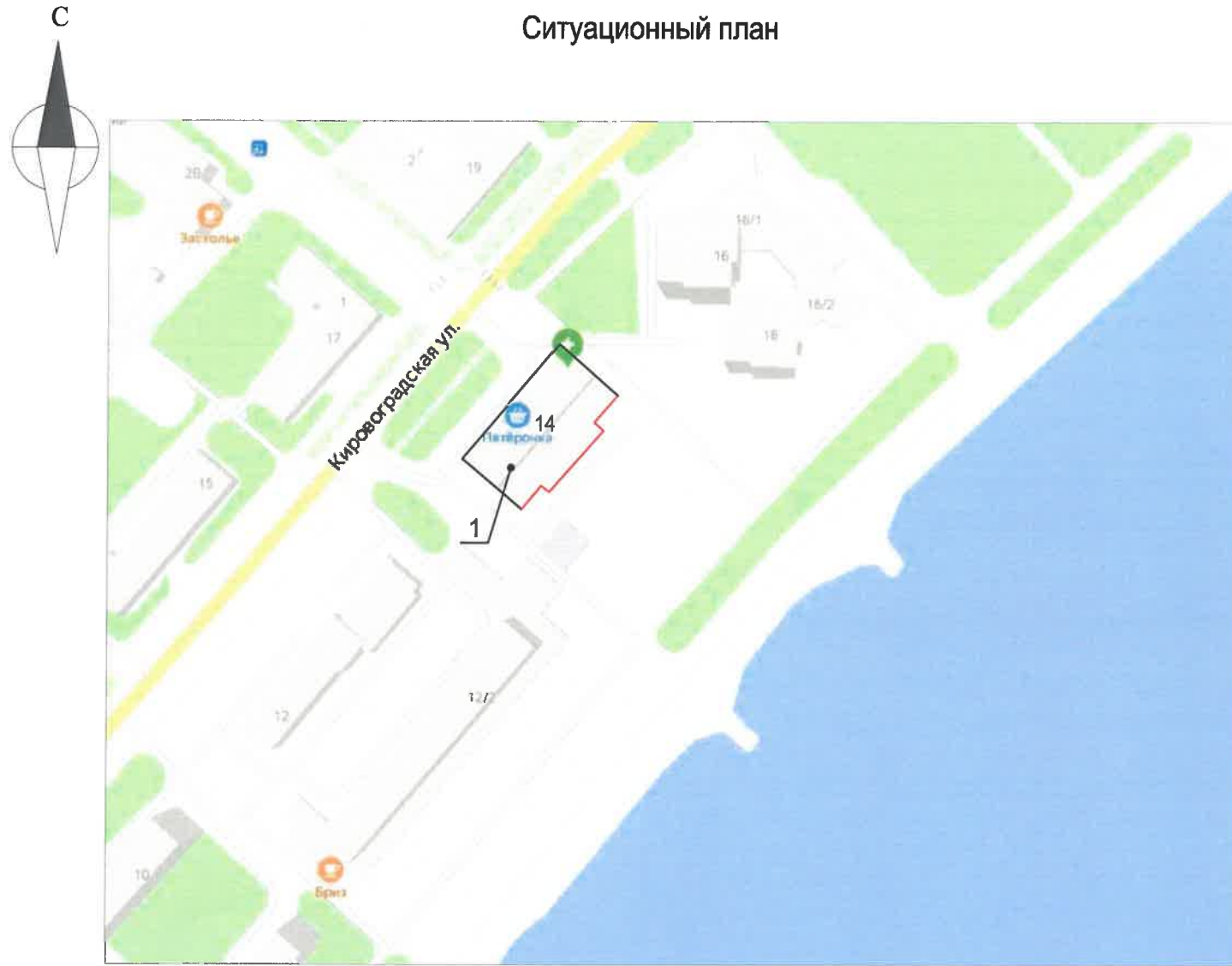
ПОЗ.	ЭЛЕМЕНТ ФАСАДА	ЭТАЛОН КОЛЕРА	ОБОЗНАЧЕНИЕ	ВИД ОТДЕЛКИ	ПРИМ.
1	Цоколь (тип 1)		RAL 7022	Фасадная плитка	
2	Цоколь (тип 2)		RAL 7022	Штукатурка с окраской атмосферостойкой краской	
3	Основное поле стен (тип 1)		RAL 7038 RAL 9003	Штукатурка с окраской атмосферостойкой краской	
4	Основное поле стен (тип 2)		RAL 9003	Бетонная фасадная плитка	
5	Основное поле стен (тип 1)		RAL 8017 RAL 1014	Штукатурка с окраской атмосферостойкой краской	
6	Основное поле стен (тип 3)		RAL 7035	Асбестоцементные листы	
7	Фриз		RAL 6018	Фасадные алюминиевые панели	
8	Дверные блоки		RAL 7038 RAL 9016	Металлопластик	
9	Дверные блоки		RAL 7038	Металл с покраской атмосферостойкой краской	
10	Дверные блоки		RAL 9004	Металлопластик	
11	Пандус для МГН		RAL 7005	Металл с покраской атмосферостойкой краской	
12	Ограждение крыльца, в т.ч. пандуса		RAL 7035	Хромированная сталь	
13	Ограждение, в т.ч. ограждение крыльца		RAL 9004 RAL 7005	Металл с покраской атмосферостойкой краской	
14	Переплеты окон, витражей		RAL 9004 RAL 9016	Металлопластик	
15	Ограждение ЦХМ, макулатура		RAL 7035	Профилированные металлические листы	
16	Козырек зоны разгрузки		RAL 7035	Профилированные металлические листы	
17	Стойки (колонны) козырька		RAL 7038	Металлоконструкции	
18	Металлоконструкции		RAL 7005	Металл с окраской атмосферостойкой краской	
19	Водосточные трубы, отливы		RAL 9016	Оцинкованная сталь с полимерным покрытием	
20	Вентиляционные трубы		RAL 7035	Оцинкованная сталь с полимерным покрытием	
21	Кровля		RAL 9006	Металл с окраской атмосферостойкой краской	
22	Вентиляционные трубы		RAL 9003	Металл с окраской атмосферостойкой краской	
23	Парапет		RAL 9006	Металл с окраской атмосферостойкой краской	
24	Подшивка карниза		RAL 9003	Профилированные металлические листы	

СОГЛАСОВАНО  
 1<sup>й</sup> заместитель начальника ДГА  
 г. Перми - главный архитектор  
 [Подпись] 2020

						<b>5906-20-005-КПФ</b>			
						Колерный паспорт объекта капитального строительства по улице Кировоградская, здание (строение) № 14, Кировского района, города Перми.			
Изм.	Кол. уч.	Лист	№ док.	Подп.	Дата	Нежилое здание	Стадия	Лист	Листов
Разраб.		Валетова		[Подпись]	05.20		П	1	9
						Общие данные (начало)	ООО "АУДИТПРОЕКТСТРОЙ"		
Н.контр.		Валетов		[Подпись]	05.20				



## Ситуационный план



### Условные обозначения

- 1 - административное здание по адресу: г.Пермь, Кировский район, ул.Кировградская, 14.  
 - фасады с местами размещения средств размещения информации, рекламных конструкций.

### Инструкция о порядке производства работ, связанных с окраской фасадов и всех наружных частей зданий, сооружений, строений, расположенных на территории города Перми

- Окраска (отделка) фасадов и всех наружных частей зданий, сооружений, строений, расположенных на территории города Перми, может производиться лишь на основании паспорта внешнего облика объекта капитального строительства (колерного паспорта), согласованного департаментом градостроительства и архитектуры администрации г.Перми (далее - ДГА).
- До начала процесса окраски (отделки) здания или какого-либо сооружения должны быть произведены работы по капитальному ремонту всех без исключения наружных частей его, подлежащих окраске.
- До начала ремонта зданий, имеющих газосветовую рекламу, сообщить рекламораспространителю о предстоящих работах на фасаде здания с целью сохранения вывесок либо их демонтажу.
- Полуразрушенные и разрушенные архитектурные художественно-скульптурные детали здания, карнизы, колонны, пилястры, капители, фризy, тяги, лепные украшения, барельефы, мозаика, художественная роспись подлежат обязательному восстановлению в своем первоначальном виде. Категорически запрещается производить окраску здания без предварительного восстановления указанных деталей.
- Металлические поверхности отдельных частей здания, чугунные решетки, перила балконов и лестниц, кронштейны, дверные и оконные приборы, архитектурно-художественные детали перед окраской очищаются от грязи, ржавчины, старой краски и покрываются вновь лишь масляной краской.
- В соответствии с выданными образцами цвета (колерами) на окраску (отделку) здания организация, производящая ремонт здания, составляет пробные образцы цвета, которые наносятся на видимое место стены.
- Проверку и согласование пробного образца цвета (колера), а также готовности поверхности стены и отдельных наружных частей здания к окраске производит уполномоченный представитель ДГА г.Перми. Без указанной проверки и согласования производить окраску (отделку) фасада категорически воспрещается.
- Домоуправления, организации и учреждения, производящие окраску (отделку) и связанный с нею ремонт здания, несут полную ответственность за точное выполнение настоящей инструкции и привлекаются к ответственности за ее нарушение.
- Цветовая гамма размещения информации должна гармонировать с основным колористическим решением фасадов здания.
- По всем вопросам, связанным с производством работ, необходимо обращаться в ДГА по адресу: г.Пермь, ул.Сибирская, 15, каб 315, тел.212-76-98).

### Ведомость ссылочных и прилагаемых документов

Обозначение	Наименование	Примечание
Решение Пермской городской Думы от 18.12.2018 №265	Об утверждении Правил благоустройства территории города Перми и о признании утратившими силу отдельных решений Пермской городской Думы	
Постановление администрации г. Перми от 22.02.2017 №130	Об утверждении формы и Порядка согласования паспорта внешнего облика объекта капитального строительства (колерного паспорта)	

5906-20-005-КПФ					
Колерный паспорт объекта капитального строительства по улице Кировградская, здание (строение) № 14, Кировского района, города Перми.					
Изм.	Коп. уч.	Лист	№ док.	Подп.	Дата
Разраб.		Валетова		<i>ВВ</i>	05.20
Нежилое здание				Стадия	Лист
				П	2
Общие данные (продолжение)				ООО "АУДИТПРОЕКТСТРОЙ"	
Н.контр.		Валетов		<i>ВВ</i>	05.20



Главный фасад



Боковой фасад



Боковой фасад



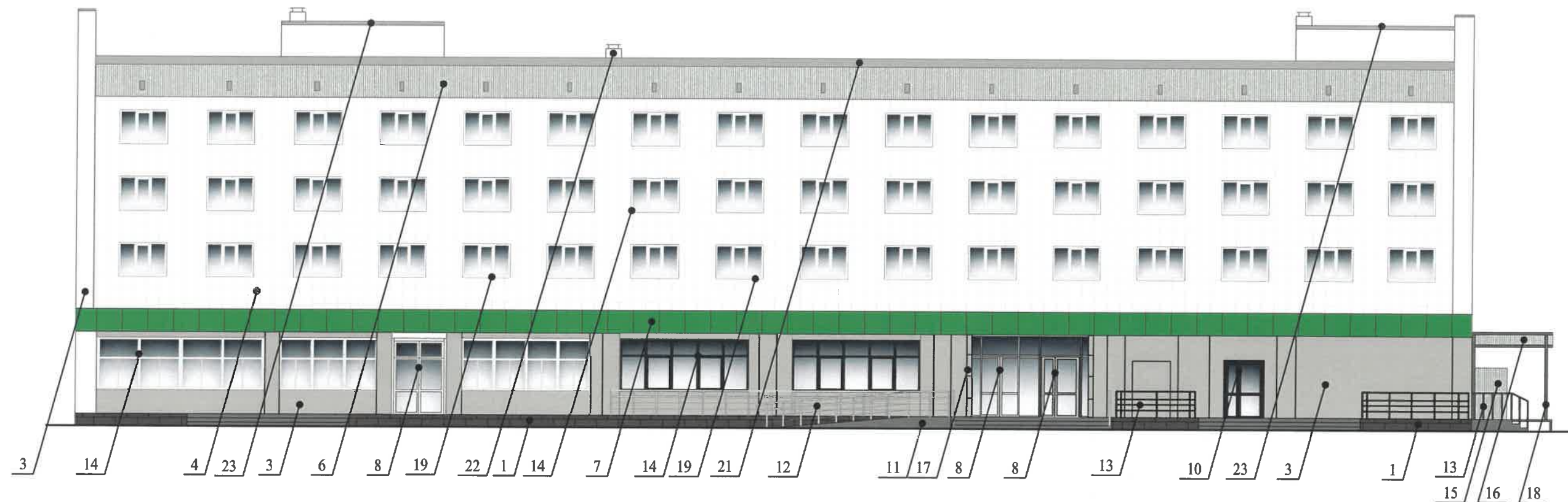
Дворовой фасад



						<b>5906-20-005-КПФ</b>			
						Колерный паспорт объекта капитального строительства по улице Кировоградская, здание (строение) № 14, Кировского района, города Перми.			
Изм.	Кол. уч.	Лист	№ док.	Подп.	Дата	Нежилое здание	Стадия	Лист	Листов
Разраб.		Валетова		<i>[Signature]</i>	05.20		П	3	
Н.контр.		Валетов		<i>[Signature]</i>	05.20	Существующее состояние фасадов (фотофиксация)	ООО "АУДИТПРОЕКТСТРОЙ"		



# Главный фасад



**Примечание:**

1. В случае, если наружные лестницы при дополнительно устроенных входах в общественные помещения здания выходят за границы предоставленного земельного участка и красные линии квартала, то устройство дополнительных или переустройство существующих входных групп требует получения разрешения в установленном порядке;

2. В случае устройства или переустройства (перепланировки, ремонта, реконструкции) помещений общественного назначения, их входных групп в обязательном порядке должны быть предусмотрены мероприятия по обеспечению доступности данных помещений для маломобильных групп населения, включая инвалидов, использующих кресла-коляски и собак-проводников (далее - МГН) в соответствии с требованиями СП 59.13330.2016 Свод правил. Доступность зданий и сооружений для маломобильных групп населения. Данный свод правил касается функционально-планировочных элементов зданий и сооружений, их участков или отдельных помещений, доступных для МГН (входные узлы, коммуникации, пути эвакуации, помещения и зоны обслуживания, а также их информационное и инженерное обустройство). В частности, лестницы при входах в общественные помещения должны дублироваться пандусами с уклоном не более 1:20 (5%) или иными средствами подъема (подъем платформы, лифты и т.д.) Согласно вышеуказанному Своду правил наружные лестницы и пандусы должны иметь поручни с учетом технических требований к опорным стационарным устройствам по ГОСТ Р 51261; размеры входной площадки при открывании дверей наружу должны быть не менее 1,4 x 2,0 или 1,5 x 1,85; размеры входной площадки с пандусом не менее 2,2x2,2 м.

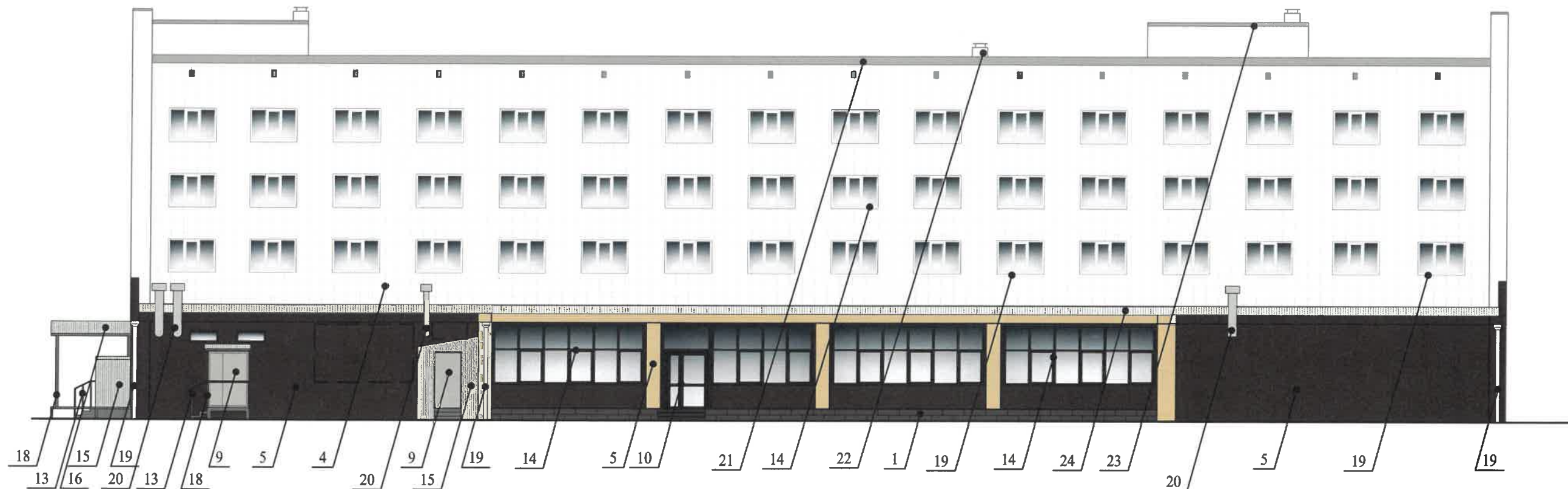
СОГЛАСОВАНО  
1<sup>й</sup> заместитель начальника ДГА  
г. Перми - *[подпись]*  
Д.С. Давыдов  
29 05 2020

Условные обозначения:  
1 - выноска и номер позиции согласно Ведомости отделки фасадов на листе 1

Данный лист смотреть с листами 1, 5, 6, 7.

						<b>5906-20-005-КПФ</b>			
						Колерный паспорт объекта капитального строительства по улице Кировоградская, здание (строение) № 14, Кировского района, города Перми.			
Изм.	Кол. уч.	Лист	№ док.	Подп.	Дата	Нежилое здание	Стадия	Лист	Листов
Разраб.		Валетова		<i>[подпись]</i>	05.20		п	4	
Н.контр.		Валетов		<i>[подпись]</i>	05.20	Главный фасад	ООО "АУДИТПРОЕКТСТРОЙ"		

# Дворовой фасад



**Примечание:**

1. К дополнительному оборудованию относятся: наружные блоки систем вентиляции и кондиционирования, вентиляционные и водосточные трубы; антенны; видеокamеры наружного наблюдения; почтовые ящики, пристроенные электрощиты; флагштоки и так далее;

2. Размещение дополнительного оборудования, дополнительных элементов и устройств на фасадах объектов капитального строительства допускается при соблюдении следующих условий:

- соответствие размещения дополнительного оборудования архитектурному решению фасадов, предусмотренному проектной документацией, в соответствии с которой осуществлено строительство (реконструкция) Объекта, с привязкой к единой (вертикальной, горизонтальной) системе осей фасадов;
- единая горизонтальная ось - условная прямая линия. Определяется как половина расстояния между верхним и нижним архитектурным элементом (окна, наличники, карниз, фриз и другие), выделяющимся (западающим, выступающим) из плоскости стены;
- единая вертикальная ось - условная прямая линия. Определяется как половина расстояния между границами одного архитектурного элемента (окна, двери, колонны) либо между двумя архитектурными элементами (окна, двери, колонны);
- комплексное решение размещения оборудования - единое архитектурное и цветовое решение (в том числе размер, форма, материал);
- размещение дополнительного оборудования на архитектурных деталях, элементах декора, поверхностях с ценной архитектурной отделкой, а также крепление, ведущее к повреждению архитектурных поверхностей, не допускаются;

**Условные обозначения:**

1 - выноска и номер позиции согласно Ведомости отделки фасадов на листе 1

□ - место допустимого размещения дополнительного оборудования

Данный лист смотреть с листами 1, 4, 5, 7.

СОГЛАСОВАНО  
1 заместитель начальника ДГА  
г. Перми - главный архитектор  
Д.Ю. Паленин

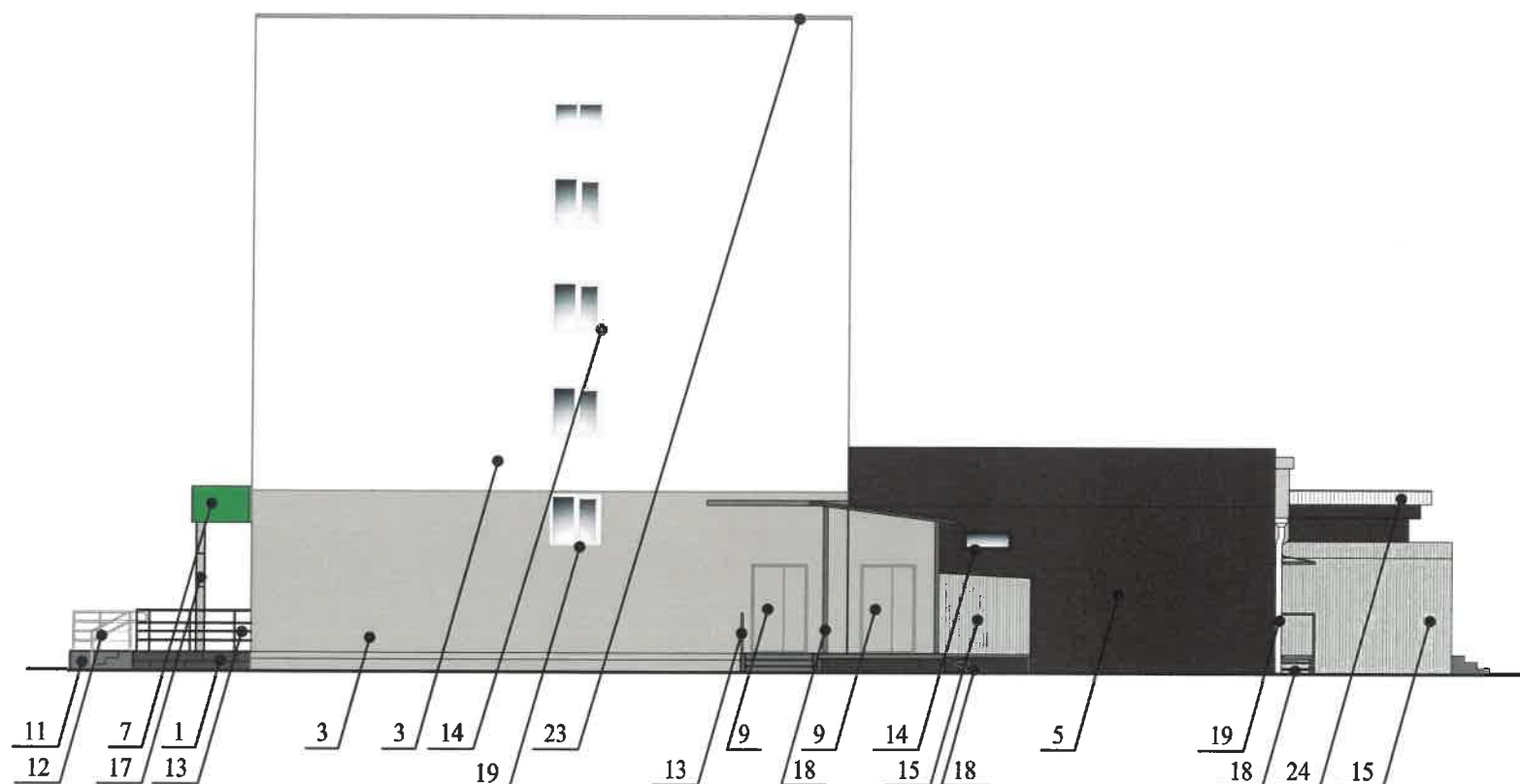
5906-20-005-КПФ

Колерный паспорт объекта капитального строительства по улице Кировоградская, здание (строение) № 14, Кировского района, города Перми.

Изм.	Кол. уч.	Лист	№ док.	Подп.	Дата				
Разраб.		Валетова		<i>ВВ</i>	05.20	Нежилое здание	Стадия	Лист	Листов
							П	5	
Н.контр.		Валетов		<i>ВВ</i>	05.20	Дворовой фасад	ООО "АУДИТПРОЕКТСТРОЙ"		



# Боковой фасад



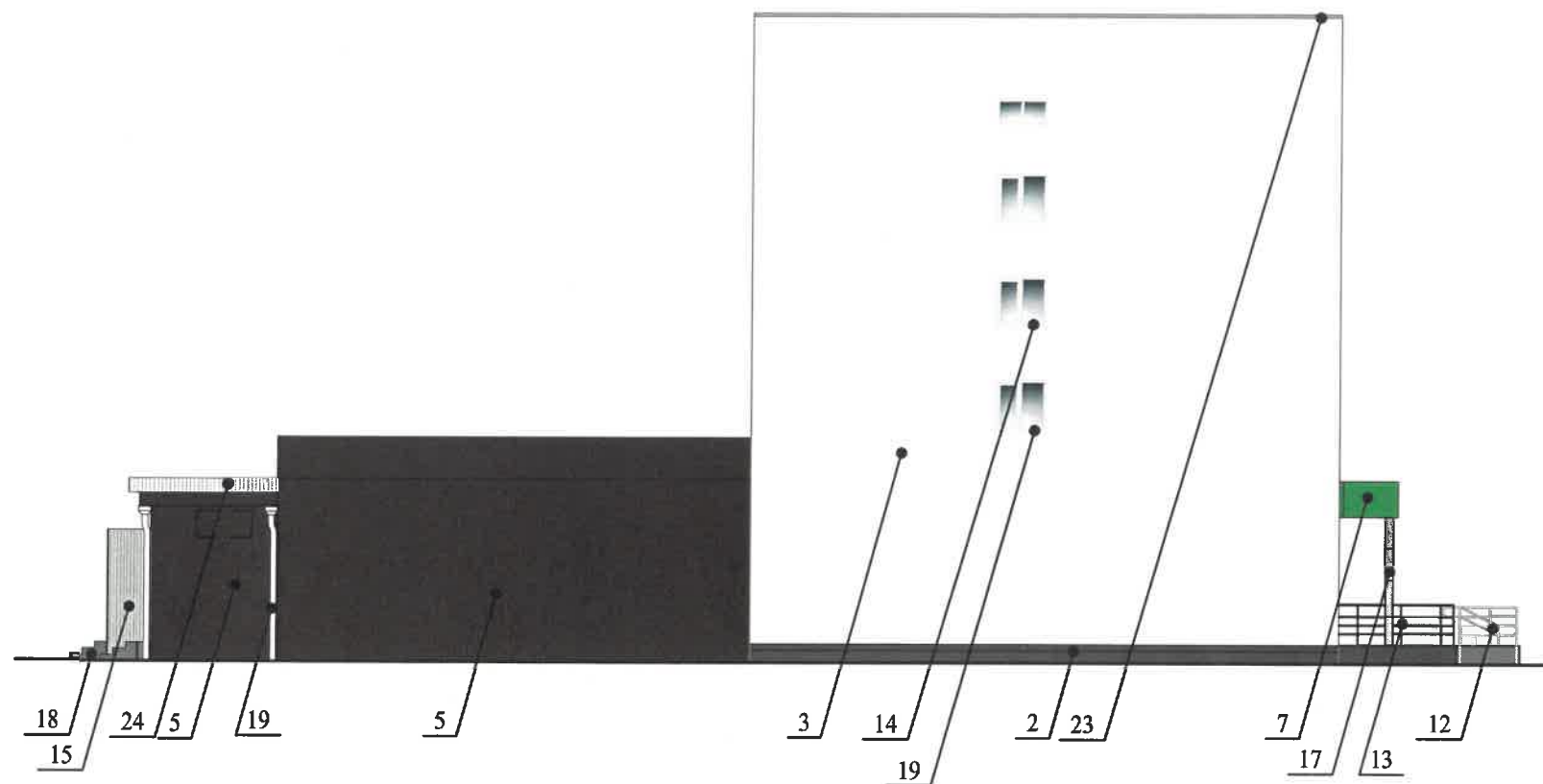
Условные обозначения:  
 1 - выноска и номер позиции согласно Ведомости отделки фасадов на листе 1

Данный лист смотреть с листами 1, 4, 6, 7.

СОГЛАСОВАНО  
 1<sup>й</sup> заместитель начальника ДГА  
 г. Перми - главный архитектор  
 Д.Ю. Панин  
 29.05.2020

						<b>5906-20-005-КПФ</b>			
						Колерный паспорт объекта капитального строительства по улице Кировоградская, здание (строение) № 14, Кировского района, города Перми.			
Изм.	Кол. уч.	Лист	№ док.	Подп.	Дата	Нежилое здание	Стадия	Лист	Листов
Разраб.		Валетова		<i>ВВ</i>	05.20		п	6	
Н.контр.		Валетов		<i>ВВ</i>	05.20	Боковой фасад	ООО "АУДИТПРОЕКТСТРОЙ"		

# Боковой фасад



- Условные обозначения:
- 1 - выноска и номер позиции согласно Ведомости отделки фасадов на листе 1
  - □ - место допустимого размещения дополнительного оборудования

Данный лист смотреть с листами 1, 4, 5, 6.

СОГЛАСОВАНО  
 заместитель начальника ДГА  
 г. Перми - главный архитектор  
 Д.А. Паликин  
 29.05.2020




						<b>5906-20-005-КПФ</b>			
						Колерный паспорт объекта капитального строительства по улице Кировоградская, здание (строение) № 14, Кировского района, города Перми.			
Изм.	Кол. уч.	Лист	№ док.	Подп.	Дата	Нежилое здание	Стадия	Лист	Листов
Разраб.		Валетова		<i>СВ</i>	05.20		П	7	
Н.контр.		Валетов		<i>ВВ</i>	05.20	Боковой фасад	ООО "АУДИТПРОЕКТСТРОЙ"		



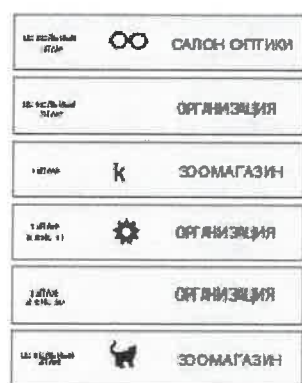
# Главный фасад



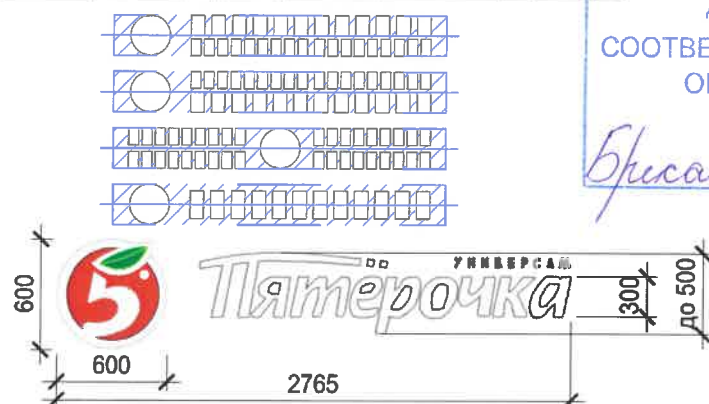
Условные обозначения:

-  3 - выноска и номер позиции согласно Ведомости средств размещения информации, рекламных конструкций
-  4 - место допустимого размещения средств размещения информации, рекламных конструкций
-  1 - единая горизонтальная ось средств размещения информации

Пример сгруппированных модульных табличек



Схемы компоновки объемных букв и/или логотипов, относительно оси и места размещения средств размещения информации



Управление архитектуры и городского дизайна  
ДГА администрации г.Перми  
**СООТВЕТСТВУЕТ АРХИТЕКТУРНОМУ  
ОБЛИКУ ГОРОДА ПЕРМИ**  
«29» 05 2020  
Брисано С.В. Подпись: *Брисано С.В.*

Ведомость средств размещения информации, рекламных конструкций

№	Тип объекта, материал, способы крепления	Цвет (с указанием RAL)	Наличие, тип подсветки
1	Вывеска - объемные буквы и/или логотипы без подложки на металлических направляющих на фризе, козырьке. Металл, пластик, пленки.	Фирменные цвета	Возможна подсветка
2	Информационная табличка (режимник). Одиночная (500x700) или модульная	Фирменные цвета: красный (RAL 3028), белый (RAL 9016), зеленый (RAL 6037)	Без подсветки
3	Указатель с наименованием улицы и номера здания (600x300 мм). Оргстекло, пластик, металл.	Синий (R-(0), G-(20), B-(120)), белый (RAL 9016)	Возможна подсветка
4	Информация на остеклении в виде выклейки*. Пленка ПВХ.	Фирменные цвета	Внешняя или внутр. светодиодами

Условия размещения средств размещения информации:

1. Место размещения информации располагается относительно условной прямой линии - единой горизонтальной оси. Местоположение оси на фасаде определяется как половина расстояния между верхним и нижним архитектурным элементом (окна, наличники, карниз, фриз и др.), выделяющимся (западающим, выступающим) из плоскости стены.
2. Размещение вывесок и рекламных конструкций должно осуществляться в границах места допустимого размещения средств размещения информации, рекламных конструкций, установленных данным колерным паспортом объектом капитального строительства.
3. Размещение вывесок по отношению друг к другу, их конфигурация, наполненность информацией должны соответствовать Стандартным требованиям к вывескам, их размещению и эксплуатации (далее - Стандартные требования), утвержденным Решением Пермской городской Думы от 18.12.2018 №265.
4. В случае, если планируемые к размещению вывески не соответствуют Стандартным требованиям и действующему колерному паспорту, требуется внесение изменений в колерный паспорт путем разработки нового колерного паспорта.
5. Габариты одиночных табличек (500x700), при размещении двух одинаковых табличек - режимников в пределах одной входной группы их размер и уровень установки должен быть одинаковым у каждой входной группы;
6. Узлы крепления конструкций к фасаду разрабатываются отдельным рабочим проектом.

Примечание:

\* - Непосредственно на остеклении витрины допустимо не сплошное написание информации, состоящей из графической и (или) текстовой частей, занимающей не более 30% площади одного членения поля остекления (пункт 3.13. Стандартных требований);

Сплошные вывески в витринах и на остеклении оконных, дверных полотен не должны превышать по высоте половину высоты витрины и остекления оконных, дверных полотен, а по ширине - половину ширины витрины и остекления оконных, дверных полотен и должны отступать от остекления не менее чем на 0,15 м (пункт 3.14. Стандартных требований).

5906-20-005-КПФ							
Колерный паспорт объекта капитального строительства по улице Кировоградская, здание (строение) № 14, Кировского района, города Перми.							
Изм.	Кол. уч.	Лист	№ док.	Подп.	Дата		
Разраб.	Валетова	СВ			05.20		
Нежилое здание					Стадия	Лист	Листов
					П	8	
Размещение средств размещения информации рекламных конструкций (главный фасад)					ООО "АУДИТПРОЕКТСТРОЙ"		
Н.контр.	Валетов	СВ			05.20		

Позиция согласно ведомости отделки фасадов	RAL 7022	C	30	
		M	20	
		Y	40	
		K	80	
		R	75	
		G	77	
		B	70	
		1,2		

Позиция согласно ведомости отделки фасадов	RAL 7035	C	5	
		M	0	
		Y	5	
		K	20	
		R	203	
		G	208	
		B	204	
		6,12,15,16,20		

Позиция согласно ведомости отделки фасадов	RAL 9004	C	100	
		M	90	
		Y	100	
		K	80	
		R	46	
		G	48	
		B	50	
		10,13,14		

Позиция согласно ведомости отделки фасадов	RAL 7038	C	30	
		M	10	
		Y	20	
		K	20	
		R	180	
		G	184	
		B	176	
		3, 8, 9, 17		

Позиция согласно ведомости отделки фасадов	RAL 9003	C	0	
		M	0	
		Y	0	
		K	0	
		R	244	
		G	248	
		B	244	
		3,4,22,24		

Позиция согласно ведомости отделки фасадов	RAL 7005	C	30	
		M	10	
		Y	20	
		K	60	
		R	107	
		G	113	
		B	111	
		11,13,18		

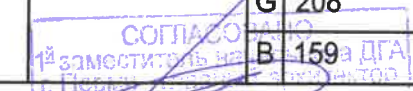
Позиция согласно ведомости отделки фасадов	RAL 6018	C	70	
		M	0	
		Y	90	
		K	0	
		R	72	
		G	164	
		B	63	
		7		

Позиция согласно ведомости отделки фасадов	RAL 9016	C	3	
		M	0	
		Y	0	
		K	0	
		R	247	
		G	251	
		B	245	
		8,14,19		

Позиция согласно ведомости отделки фасадов	RAL 8017	C	60	
		M	80	
		Y	80	
		K	80	
		R	68	
		G	50	
		B	45	
		5		

Позиция согласно ведомости отделки фасадов	RAL 9006	C	0	
		M	0	
		Y	0	
		K	40	
		R	165	
		G	168	
		B	166	
		21,23		

Позиция согласно ведомости отделки фасадов	RAL 1014	C	0	
		M	10	
		Y	40	
		K	10	
		R	222	
		G	208	
		B	159	
		5		

						 <b>5906-20-005-КПФ</b>			
						Колерный паспорт объекта капитального строительства по улице Кировоградская, здание (строение) № 14, Кировского района, города Перми.			
Изм.	Кол. уч.	Лист	№ док.	Подп.	Дата	Нежилое здание	Стадия	Лист	Листов
Разраб.	Валетова			<i>ВВ</i>	05.20		П	9	
Н.контр.	Валетов			<i>ВВ</i>	05.20	Эталоны колеров	ООО "АУДИТПРОЕКТСТРОЙ"		