

ООО «М-Класс»

№ 059-22-01-26-23/1 от 13.05.2020
Номер и дата входящего заявления о согласовании колерного паспорта (заполняется ДГА)

**ПАСПОРТ ВНЕШНЕГО ОБЛИКА ОБЪЕКТА КАПИТАЛЬНОГО СТРОИТЕЛЬСТВА
(КОЛЕРНЫЙ ПАСПОРТ)**

**АДРЕС ОБЪЕКТА: г.Пермь, административный район Ленинский,
улица Осинская, здание (строение) № 5/1**

шифр: 05/1-04/20-ОФ

ПЕРМЬ 2020 г.

Ведомость чертежей

ЛИСТ	НАИМЕНОВАНИЕ	ПРИМЕЧАНИЯ
1	Общие данные (начало)	
2	Общие данные (продолжение)	
3	Существующее состояние фасадов	
4	Главный фасад	
5	Боковые фасады	
6	Дворовой фасад	
7	Размещение средств размещения информации, рекламных конструкций	
8	Эталоны колеров	

Пояснительная записка

Объект капитального строительства - 1 этажное здание административно - торгового назначения.

Ранее колерные паспорта: не разрабатывались.

Материал наружных стен: кирпич с штукатуркой.

Тип кровли: плоская.

Перекрытия: железобетонные

Нахождение в границах зон объектов культурного наследия: Согласно Приказу Министерства культуры, молодежной политики и массовых коммуникаций Пермского края от 05.12.13 СЭД-27-01-12-492 здание по ул. Осинская, 5/1 находится в границах охраны объектов культурного наследия регионального значения - памятник «Мечеть соборная с оградой».

Раздел «Архитектурно-художественная подсветка» для данного объекта капитального строительства не разрабатывается.

Настоящим колерным паспортом

- уточняются виды и места размещения средств размещения информации.

В соответствии с Градостроительным кодексом Российской Федерации и Постановлением администрации города Перми от 22.02.2017 № 130 Об утверждении формы и Порядка согласования паспорта внешнего облика объекта капитального строительства (колерного паспорта) согласованные департаментом градостроительства и архитектуры администрации города Перми проекты колерных паспортов не являются разрешительной документацией на строительство, реконструкцию объекта капитального строительства; не являются правовым основанием на устройство пристроек, навесов, козырьков.

Предметом согласования данного паспорта фасада являются: принятые цветовые решения элементов фасада, применяемые материалы существующего объекта недвижимости, а также определение возможных видов и типов размещения информационных конструкций на нем. Вывески не соответствующие виду, типу и местам возможного размещения средств размещения информации, рекламных конструкций подлежат демонтажу.

СОГЛАСОВАНО
1^й заместитель начальника ДГА
г. Перми - *[подпись]*
23.06.2020

Ведомость отделки фасадов

ПОЗ.	ЭЛЕМЕНТ ФАСАДА	ЭТАЛОН ЦВЕТА	ОБОЗНАЧ.	ВИД ОТДЕЛКИ	ПРИМ.
1	Цоколь	Железно-серый	RAL 7011	Штукатурка с покраской атмосферостойкой краской	
2	Основное поле стен, тип 1	<small>цвет уточнить в государственной инспекции по охране объектов культурного наследия Пермского края</small>	RAL 6026	Штукатурка с покраской атмосферостойкой краской	
3	Основное поле стен, тип 2	Транспортно-белый	RAL 9016	Штукатурка с покраской атмосферостойкой краской	
4	Основное поле стен, тип 3	Рубиново-красный	RAL 3003	Металл с покраской атмосферостойкой краской	
5	Переплеты витрин, окон	Транспортно-белый	RAL 9016	Металлопластик (стеклопакеты)	
6	Дверные блоки, тип 1	Железно-серый	RAL 7011	Сталь с покрытием атмосферостойкой краской	
7	Металлические элементы (козырьки, стойки козырька, крылец)	Железно-серый	RAL 7011 RAL 6026	Сталь с покрытием атмосферостойкой краской	
8	Кровля			Наплавляемый битумо-полимерный материал	
9	Пандус			Бетон	
10	Ступени		RAL 9022	Плитка	

Ведомость ссылочных и прилагаемых документов

ОБОЗНАЧЕНИЕ	НАИМЕНОВАНИЕ	ПРИМЕЧАНИЕ
	<u>Ссылочные документы</u>	
Постановление администрации г. Перми от 22.02.2017 № 130	«Об утверждении формы и Порядка согласования паспорта внешнего облика объекта капитального строительства (колерного паспорта)»	
Решение Пермской городской Думы от 18.12.2018 № 265	Правила благоустройства территории города Перми и о признании утратившими силу отдельных решений Пермской городской Думы	
05/1-04/20-ОФ		
Колерный паспорт объекта капитального строительства по ул. Осинская, 5/1 в Ленинском районе города Перми		
Изм.	Кол.уч	Лист
Недок.	Подпись	Дата
Разработал	Соколкина	06.20
Пристроенное помещение административно-торгового назначения		Стадия
		Лист
		Листов
		П
		1
		8
Общие данные (начало)		

Взам.инв.№

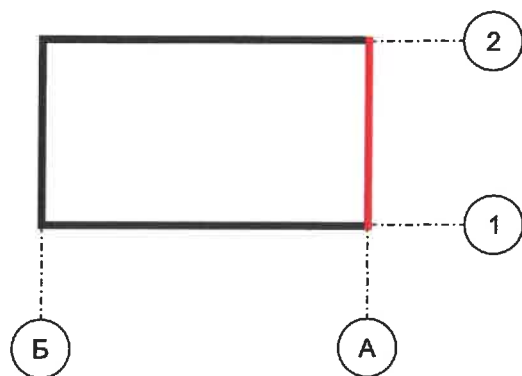
Подпись и дата

Инь.№ подп.

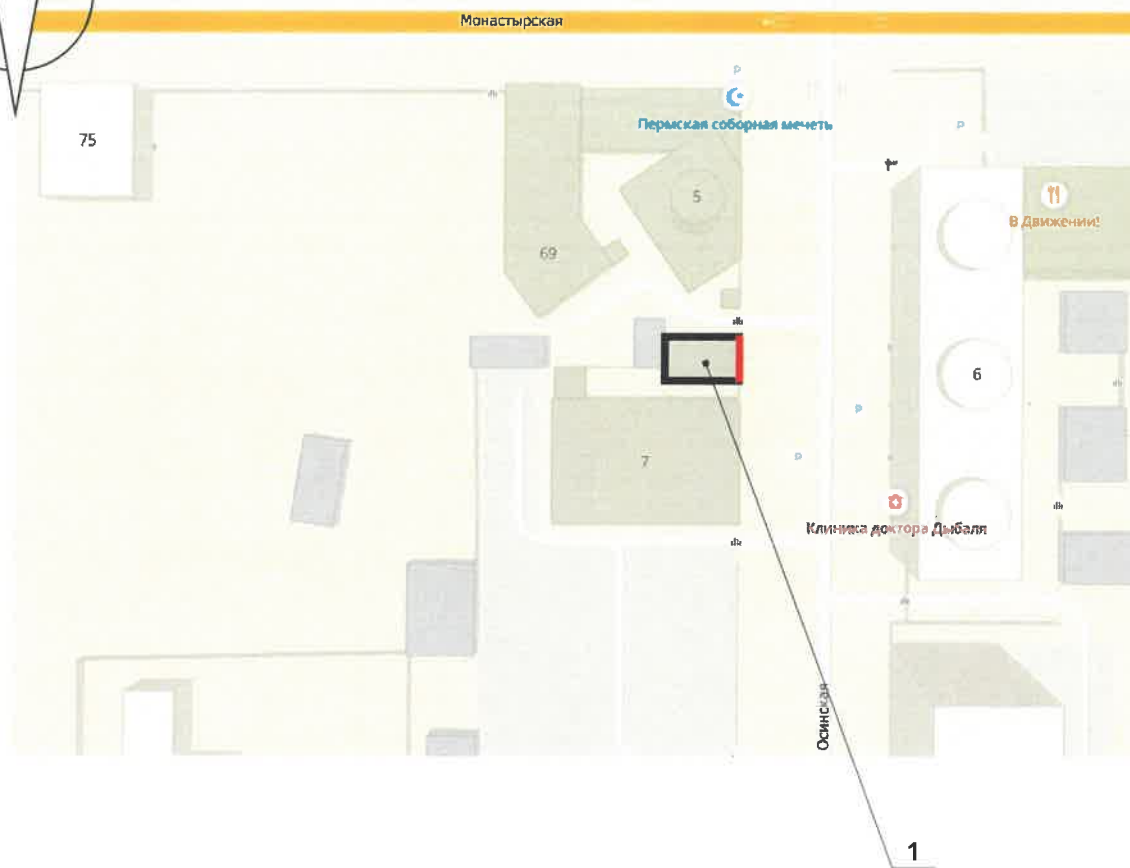
**Инструкция о порядке производства работ,
связанных с окраской фасадов и всех наружных частей зданий,
сооружений, строений, расположенных на территории города Перми**

1. Окраска (отделка) фасадов и всех наружных частей зданий, сооружений, строений, расположенных на территории города Перми, может производиться лишь на основании паспорта внешнего облика объекта капитального строительства (колерного паспорта), согласованного департаментом градостроительства и архитектуры администрации г. Перми (далее - ДГА).
2. До начала процесса окраски (отделки) здания или какого-либо сооружения должны быть произведены работы по капитальному ремонту всех без исключения наружных частей его, подлежащих окраске.
3. До начала ремонта зданий, имеющих газосветовую рекламу, сообщить рекламораспространителю о предстоящих работах на фасаде здания с целью сохранения вывесок либо их демонтажу.
4. Полуразрушенные и разрушенные архитектурные художественно-скульптурные детали здания, карнизы, колонны, пилястры, капители, фризы, тяги, лепные украшения, барельефы, мозаика, художественная роспись подлежат обязательному восстановлению в своем первоначальном виде. Категорически запрещается производить окраску здания без предварительного восстановления указанных деталей.
5. Металлические поверхности отдельных частей здания, чугунные решетки, перила балконов и лестниц, кронштейны, дверные и оконные приборы, архитектурно-художественные детали перед окраской очищаются от грязи, ржавчины, старой краски и покрываются вновь лишь масляной краской.
6. В соответствии с выданными образцами цвета (колерами) на окраску (отделку) здания организация, производящая ремонт здания, составляет пробные образцы цвета, которые наносятся на видное место стены.
7. Проверку и согласование пробного образца цвета (колера), а также готовности поверхности стены и отдельных наружных частей здания к окраске производит уполномоченный представитель ДГА г. Перми. Без указанной проверки и согласования производить окраску (отделку) фасада категорически запрещается.
8. Домоуправления, организации и учреждения, производящие окраску (отделку) и связанный с нею ремонт здания, несут полную ответственность за точное выполнение настоящей инструкции и привлекаются к ответственности за её нарушение.
9. Цветовая гамма средств размещения информации должна гармонизировать с основным колористическим решением фасадов здания.
10. По всем вопросам, связанным с производством работ, необходимо обращаться в ДГА по адресу: г. Пермь, ул.Сибирская,15, каб. 315, тел. 212-76-98).

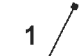


План кондиционных осей



Ситуационная схема



Условные обозначения

-  - здание по адресу: г. Пермь, Ленинский район, ул. Осинская, 5/1.
-  - фасады с местами размещения средств размещения информации, рекламных конструкций
-  - координатная ось

						05/1-04/20-ОФ			
						Колерный паспорт объекта капитального строительства по ул. Осинская, 5/1 в Ленинском районе города Перми			
Изм.	Кол.уч	Лист	Недок.	Подпись	Дата	Пристроенное помещение административно-торгового назначения	Стадия	Лист	Листов
Разработал		Соколокина			06.20		П	2	8
						Общие данные (продолжение)			

Взам. инв. №	
Подпись и дата	
Инв. № подл.	

Главный фасад



Дворовой фасад

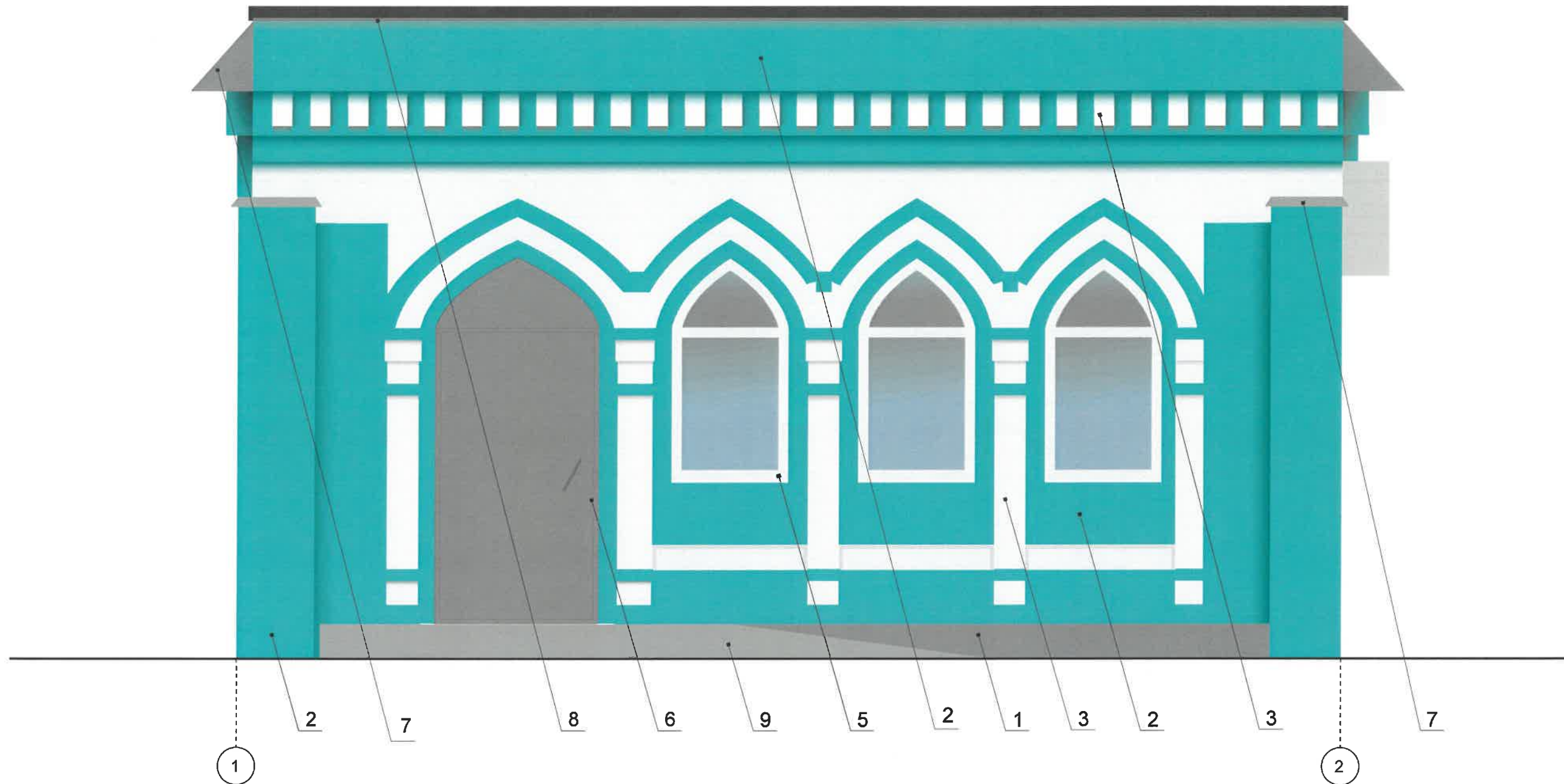


Боковой фасад



Инь.№ подп.
Подпись и дата
Взам.инв.№

						05/1-04/20-ОФ			
						Колерный паспорт объекта капитального строительства по ул. Осинская,5/1 в Ленинском районе города Перми			
Изм.	Кол.уч	Лист	Недок.	Подпись	Дата	Пристроенное помещение административно-торгового назначения	Стадия	Лист	Листов
							П	3	8
						Существующее состояние фасадов			



Условия переустройства входных групп

1. В случае, если наружные лестницы при дополнительно устроенных входах в общественные помещения здания выходят за границы предоставленного земельного участка и красные линии квартала, то устройство дополнительных или переустройство существующих входных групп требует получения разрешения в установленном порядке;
2. В случае устройства или переустройства (перепланировки, ремонта, реконструкции) помещений общественного назначения, их входных групп в обязательном порядке должны быть предусмотрены мероприятия по обеспечению доступности данных помещений для маломобильных групп населения, включая инвалидов, использующих кресла-коляски и собак-проводников (далее -МГН) в соответствии с требованиями СП 59.13330.2016 Свод правил. Доступность зданий и сооружений для маломобильных групп населения. Данный свод правил касается функционально-планировочных элементов зданий и сооружений, их участков или отдельных помещений, доступных для МГН (входные узлы, коммуникации, пути эвакуации, помещения и зоны обслуживания, а также их информационное и инженерное обустройство). В частности, лестницы при входах в общественные помещения должны дублироваться пандусами с уклоном не более 1:20 (5%) или иными средствами подъема (подъемные платформы, лифты и т.д.). Согласно вышеуказанному Своду правил наружные лестницы и пандусы должны иметь поручни с учетом технических требований к опорным стационарным устройствам по ГОСТ Р 51261; размеры входной площадки при открывании дверей наружу должны быть не менее 1,4 x 2,0 или 1,5 x 1,85; размеры входной площадки с пандусом не менее 2,2 x 2,2 м.

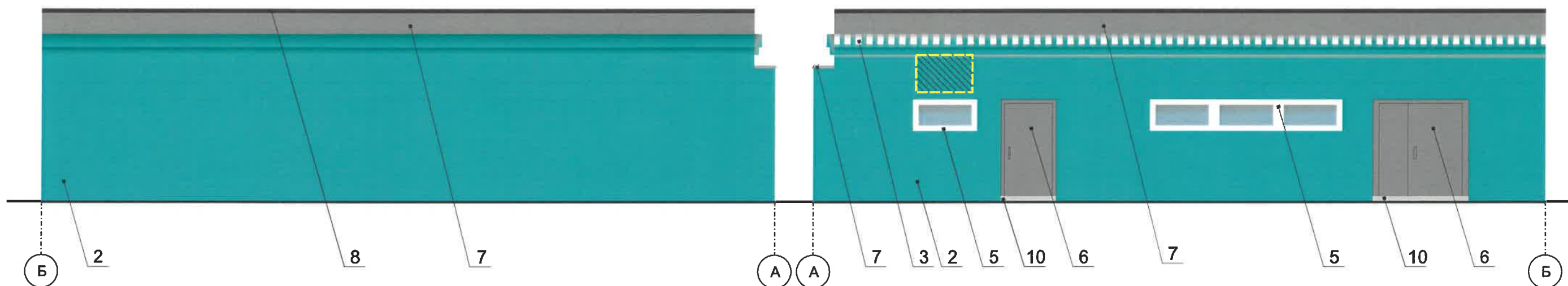
Условные обозначения

- 1 - выноска и номер позиции согласно ведомости отделки фасадов на листе 1
- 1 - координационная ось

СОГЛАСОВАНО
 1^й заместитель начальника ДГА
 г. Пермь
 Д.Ю. Калинин
 25.06.2020

ПРИМЕЧАНИЕ: Условия размещения дополнительного оборудования см. лист 5

						05/1-04/20-0Ф			
						Колерный паспорт объекта капитального строительства по ул. Осинская,5/1 в Ленинском районе города Перми			
Изм.	Кол.уч	Лист	Недок.	Подпись	Дата	Пристроенное помещение административно-торгового назначения	Стадия	Лист	Листов
							П	4	8
						Главный фасад			



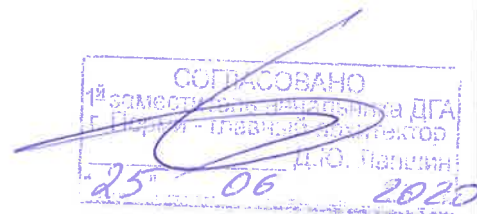
Условия размещения дополнительного оборудования

- К дополнительному оборудованию относятся: наружные системы кондиционирования, вентиляции водосточные трубы, антенны, видеокамеры наружного наблюдения, почтовые ящики, кабельные линии, пристроенные электрощиты, флагштоки и тд;
- Размещение дополнительного оборудования, дополнительных элементов и устройств на фасадах объекта капитального строительства допускается при соблюдении следующих условий:
 - соответствие размещения дополнительного оборудования архитектурному решению фасадов, предусмотренному проектной документацией, в соответствие с которой осуществлено строительство (реконструкция) объекта, с привязкой к единой (вертикальной, горизонтальной) системе осей фасадов;
 - единая горизонтальная ось - условная прямая линия, которая определяется как половина расстояния между границами одного архитектурного элемента (окна, двери, колонны), либо между двумя архитектурными элементами (окна, двери, колонны);
 - комплексное решение размещения оборудования - единое архитектурное и цветовое решение (в том числе размер, форма, материал);
 - размещение дополнительного оборудования на архитектурных деталях, элементах декора, поверхностях с ценной архитектурной отделкой, а также крепление, ведущее к повреждению архитектурных поверхностей не допускаются.

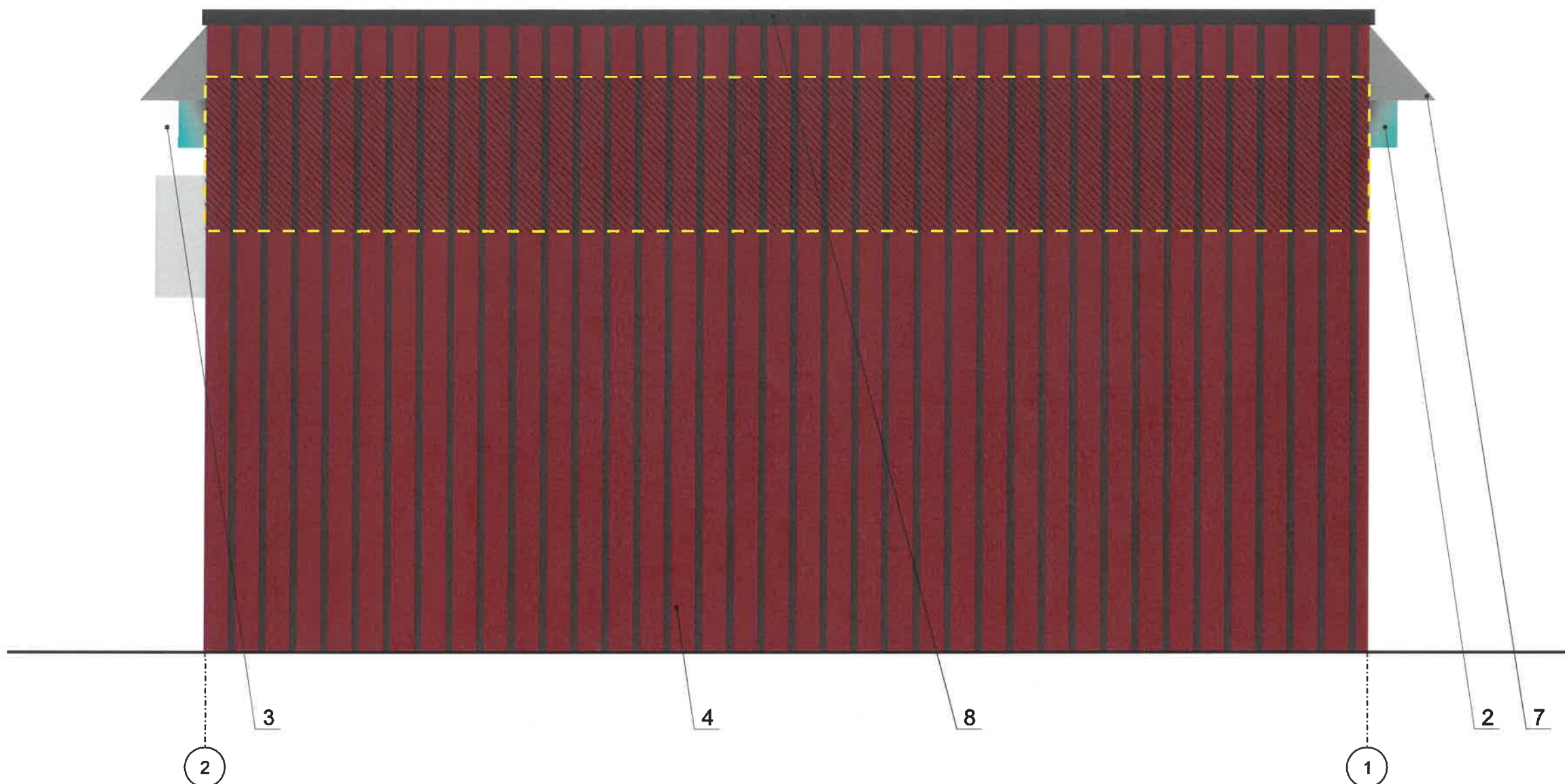
Условные обозначения

- выноска и номер позиции согласно ведомости отделки фасадов на листе 1
- место допустимого размещения дополнительного оборудования
- координационная ось




ПРИМЕЧАНИЕ: Условия переустройства входных групп см. лист 4



						05/1-04/20-0Ф			
						Колерный паспорт объекта капитального строительства по ул. Осинская,5/1 в Ленинском районе города Перми			
Изм.	Кол.уч	Лист	Недок.	Подпись	Дата	Пристроенное помещение административно-торгового назначения	Стадия	Лист	Листов
					06.20		П	5	8
						Боковые фасады			




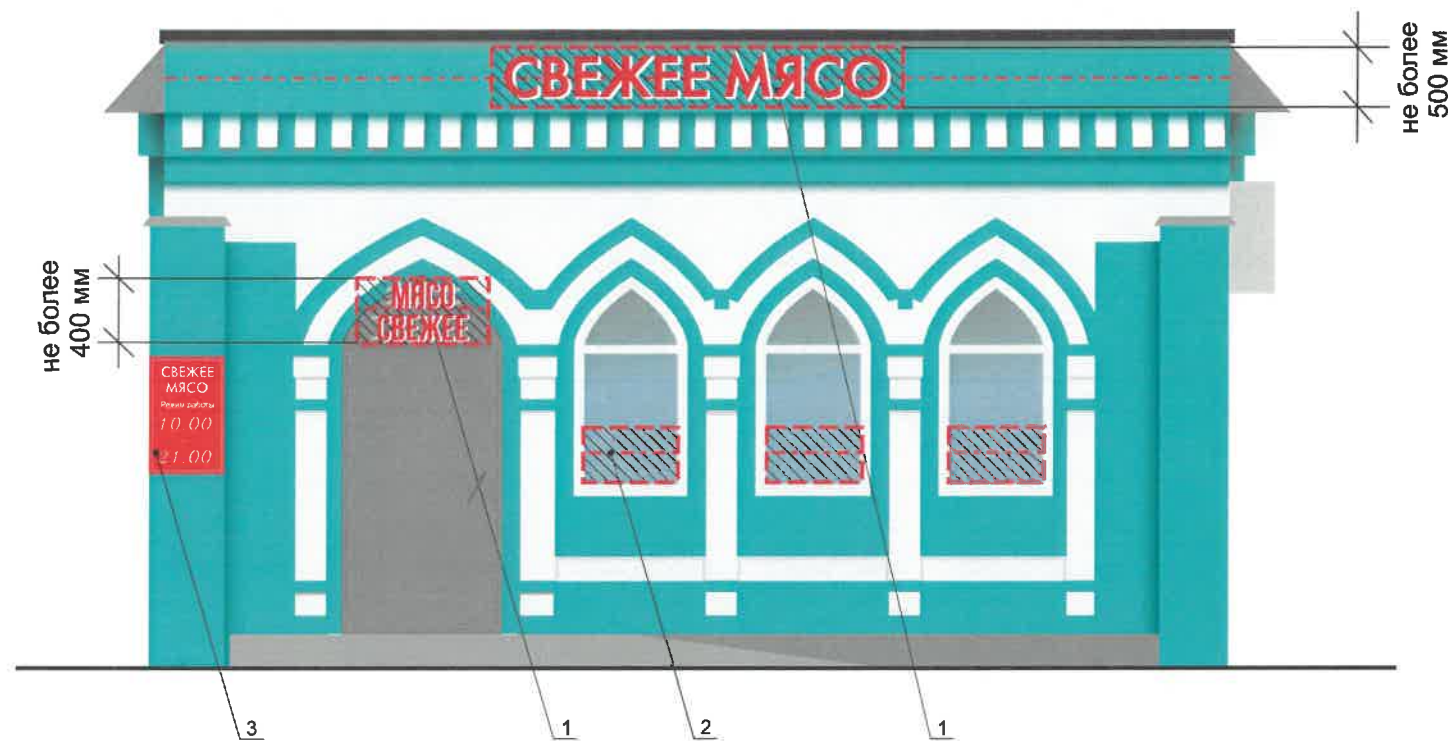
Условные обозначения

-  - место допустимого размещения дополнительного оборудования
-  - выноска и номер позиции согласно ведомости отделки фасадов на листе 1
-  - координационная ось

СОГЛАСОВАНО
 1^й заместитель начальника ДТО
 г. Пермь
 25.06.2020

ПРИМЕЧАНИЕ: Условия переустройства входных групп см. лист 4

						05/1-04/20-ОФ			
						Колерный паспорт объекта капитального строительства по ул. Осинская,5/1 в Ленинском районе города Перми			
Изм.	Кол.уч	Лист	Недок.	Подпись	Дата	Пристроенное помещение административно-торгового назначения	Стадия	Лист	Листов
	Разработал	Соколкина			06.20		П	6	8
						Дворовой фасад			



Управление архитектуры и городского дизайна
ДГА администрации г.Перми
СООТВЕТСТВУЕТ АРХИТЕКТУРНОМУ
ОБЛИКУ ГОРОДА ПЕРМИ
«25» 06 /2020
Подпись: [Signature]

Ведомость средств размещения информации, рекламных конструкций

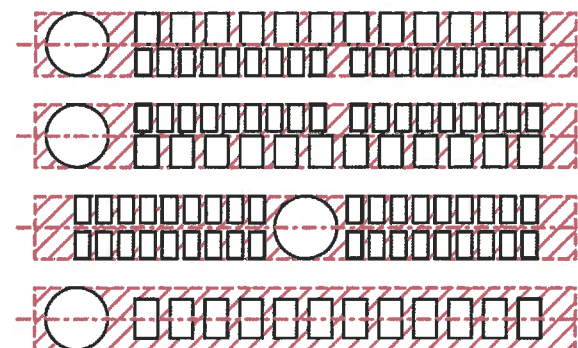
Поз.	Тип объекта, материал, способы крепления	Цвет	Наличие подсветки
1	Объемные буквы и/или логотипы без подложки на металлических направляющих в цвет фасада на стене здания. Оргстекло, металл, пластик	Фирменные цвета	Внутренняя или контурная подсветка
2	Информация на остеклении в виде выклейки *. Пленка ПВХ	Фирменные цвета	Внутренняя или контурная подсветка
3	Информационная табличка (режимник), одиночная (500*700). Оргстекло, металл, пластик	Фирменные цвета	Без подсветки

Условия размещения средств размещения информации, рекламных конструкций.

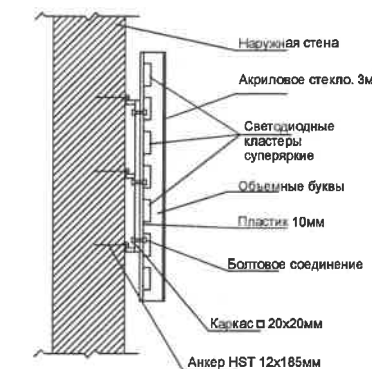
- Средства размещения информации располагаются относительно условной прямой линии - единой горизонтальной оси. Местоположение оси на фасаде определяется как половина расстояния между верхним и нижним архитектурным элементом (окна, наличники, карниз, фриз и др.), выделяющимися (западающим, выступающим) из плоскости стены.
- Размещение вывесок и рекламных конструкций должно осуществляться в границах места допустимого размещения средств размещения информации, рекламных конструкций, установленных данным колерным паспортом объекта капитального строительства.
- Размещение вывесок по отношению друг к другу, их конфигурация, наполненность информацией должны соответствовать Стандартным требованиям к вывескам, их размещению и эксплуатации (далее - Стандартные требования), утвержденным Решением Пермской городской Думы от 18.12.2018 № 265.
- В случае, если планируемые к размещению вывески не соответствуют Стандартным требованиям и действующему колерному паспорту, требуется внесение изменений в колерный паспорт путем разработки нового колерного паспорта.
- Максимальный размер информационных табличек - 0,5 м x 0,7 м (пункт 2.13. Стандартных требований).
- Узел крепления каждого типа объекта информации разрабатывается отдельным рабочим проектом.
- В случае размещения рекламной конструкции на фасаде здания, строения, сооружения, такая конструкция должна быть отражена в составе нового колерного паспорта, а ее размещение должно осуществляться в соответствии с действующим порядком установки и эксплуатации рекламных конструкций на территории города Перми, утвержденным решением Пермской городской Думы, с последующим получением разрешения на установку и эксплуатацию рекламной конструкции в установленном порядке.

* Непосредственно на остеклении витрины допустимо несплошное написание информации, состоящей из графической и (или) текстовой частей, занимающей не более 30 % площади одного членения поля остекления (пункт 3.13. Стандартных требований).
** Сплошные вывески в витринах и на остеклении оконных, дверных полотен не должны превышать по высоте половину высоты витрины и остекления оконных, дверных полотен, а по ширине - половину ширины витрины и остекления оконных, дверных полотен и должны отступать от остекления не менее чем на 0,15 м (пункт 3.14. Стандартных требований).

Схема компоновки объемных букв и/или логотипов, знаков относительно оси размещения средств размещения информации



Узел крепления средств размещения информации



Условные обозначения

- ось размещения средств размещения информации, рекламных конструкций.
- место допустимого размещения средств размещения информации, рекламных конструкций.
- 1 - выноска и номер позиции согласно Ведомости средств размещения информации, рекламных конструкций.

Изм.	Кол.уч	Лист	№док.	Подпись	Дата	05/1-04/20-0Ф			
Колерный паспорт объекта капитального строительства по ул. Осинская, 5/1 в Ленинском районе города Перми						Пристроенное помещение административно-торгового назначения	Стадия П	Лист 7	Листов 8
						Размещение средств размещения информации, рекламных конструкций (главный фасад)			

Взам. инв. №
Подпись и дата
Инв. № подл.

Позиция согласно ведомости отделки фасадов	Координаты цвета в RAL	C:	40	RAL 7011
		M:	10	
		Y:	20	
		K:	80	
		R:	85	
		G:	93	
1; 6; 7		B:	97	

Позиция согласно ведомости отделки фасадов	Координаты цвета в RAL	C:	3	RAL 9016
		M:	0	
		Y:	0	
		K:	0	
		R:	247	
		G:	251	
3,5		B:	245	

Позиция согласно ведомости отделки фасадов	Координаты цвета в RAL	C:	100	RAL 6026 цвет уточнить в государственной инспекции по охране объектов культурного наследия Пермского края
		M:	30	
		Y:	70	
		K:	40	
		R:	0	
		G:	93	
2,7		B:	82	

Позиция согласно ведомости отделки фасадов	Координаты цвета в RAL	C:	0	RAL 3003
		M:	100	
		Y:	100	
		K:	40	
		R:	141	
		G:	29	
4		B:	44	

Позиция согласно ведомости отделки фасадов	Координаты цвета в RAL	C:	21	RAL 9022
		M:	14	
		Y:	14	
		K:	31	
		R:	156	
		G:	156	
10		B:	156	

СОГЛАСОВАНО
1^й заместитель начальника ДГА
г. Перми - главный архитектор
Д.Ю. Карелин
25.06.2020

Координаты цветов в RAL приведены с сайта <http://colorscheme.ru/>

						05/1-04/20-0Ф			
						Колерный паспорт объекта капитального строительства по ул. Осинская, 5/1 в Ленинском районе города Перми			
Изм.	Кол.уч	Лист	№док.	Подпись	Дата	Пристроенное помещение административно-торгового назначения	Стадия	Лист	Листов
							П	8	8
						Эталоны колеров			

Взам. инв. №
Подпись и дата
Инв. № подл.