

ООО «Смарт Мастер Технолоджи

09-08.2020. 085-22-01-26-2765

Номер и дата входящего заявления о согласовании колерного паспорта (заполняется ДГА)

ПАСПОРТ ВНЕШНЕГО ОБЛИКА ОБЪЕКТА КАПИТАЛЬНОГО СТРОИТЕЛЬСТВА (КОЛЕРНЫЙ ПАСПОРТ)

АДРЕС ОБЪЕКТА: г.Пермь, административный район Индустриальный,
улица Мира, здание (строение) № 130

184-04-20-ОФ

ПЕРМЬ, 2020 г.

Ведомость чертежей

ЛИСТ	НАИМЕНОВАНИЕ	ПРИМЕЧАНИЯ
1	Общие данные (начало)	
2	Общие данные (окончание)	
3	Существующее состояние фасадов	
4	Главный фасад	
5	Дворовой фасад	
6	Боковые фасады	
7	Размещение средств размещения информации, рекламных конструкций	
8	Размещение средств размещения информации, рекламных конструкций	
9	Эталоны колеров	

Ведомость отделки фасадов

ПОЗ.	ЭЛЕМЕНТ ФАСАДА	ЭТАЛОН ЦВЕТА	ОБОЗНАЧ.	ВИД ОТДЕЛКИ	ПРИМ.
1	Основное поле стен		RAL 1019	Силикатный кирпич	
2	Цоколь		RAL 9011	Штукатурка с покраской Атмосферной краской	
3	Кровля		RAL 9023	Асбестоцементные листы	
4	Перекрытия окон, балконов, входных дверей	Белый	RAL 9003	Конструкция ПВХ	
5	Ограждение балконов	Белый	RAL 9003	Профнастил	
6	Двери		RAL 9011	Эмаль по металлу	
7	Козырьки	Белый	RAL 9003	Композитный лист	
8	Ступени, площадки, пандусы		RAL 7030	Бетон, металл	
9	Ограждение, перилла, ступени козырьков, пожарная лестница		RAL 9005	Эмаль по металлу	
10	Водосточные трубы		RAL 7040	Оцинкованная труба	
11	Слуховые окна Вентиляционные трубы		RAL 7030	Кирпич, штукатурка с атмосферной краской	
12	Вентиляционные трубы	Белый	RAL 9003	Оцинкованная сталь	
13	Кровля козырьков, балконов 5 этажа		RAL 3005 RAL 7040	Профнастил	
14	Козырьки		RAL 7030	Железобетон	
15	Карниз крыши и окон	Белый	RAL 9003	Бетонная плита	

Пояснительная записка.

Объект капитального строительства – пятиэтажный 4-подъездный многоквартирный жилой дом со встроенными помещениями, расположенными на первом этаже по адресу: г. Пермь, Индустриальном район, ул. Мира, 130
 Год постройки и ввода в эксплуатацию: 1963;
 В плане здание прямоугольной конфигурации;
 Материал несущих стен: кирпич;
 Кровля: Скатная;
 Ранее согласованные колерные паспорта: от 02.10.2018 № СЭД-059-22-01-40-3017.

Настоящим колерным паспортом:
 Уточняются виды и места размещения средств размещения информации;

Раздел «Архитектурно-художественная подсветка» не подготавливался;

Предметом согласования данного колерного паспорта являются: принятые цветовые решения элементов фасада, применяемые материалы существующего объекта недвижимости, а также определение возможных типов размещения средств размещения информации на нем. Средства размещения информации, рекламные конструкции, не соответствующие типу и местам их возможного размещения, подлежат демонтажу.

Настоящий колерный паспорт разработан в соответствии с постановлением администрации г. Пермь от 22.02.2017 №130 «Об утверждении формы и Порядка согласования паспорта внешнего облика объекта капитального строительства (колерный паспорт)».

В соответствии с Градостроительным кодексом Российской Федерации и Постановлением администрации города Перми от 22.02.2017 №130 «Об утверждении формы и Порядка согласования паспорта внешнего облика объекта капитального строительства (колерный паспорт)» согласованные департаментом градостроительства и архитектуры администрации города Перми проекты колерных паспортов, либо проекты изменений в колерные паспорта не является разрешительной документацией на строительство, реконструкцию объекта капитального строительства; не является правовым основанием на устройство пристроек, навесов, козырьков.

СОГЛАСОВАНО
 1^й заместитель начальника ДТА
 г. Пермь - главный архитектор
 Д.Ю. Валеев
 23.06.2018

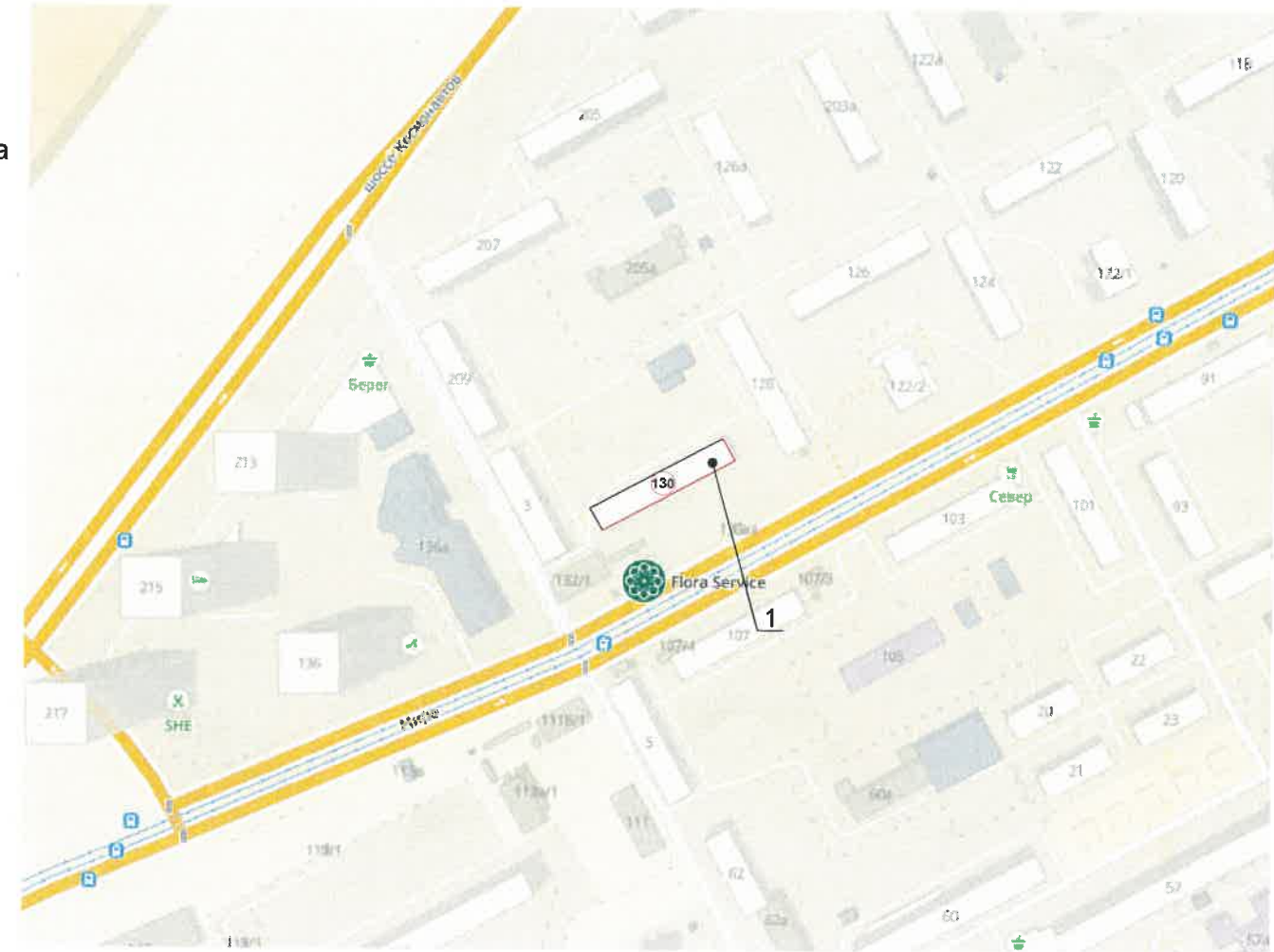
Ведомость ссылочных и прилагаемых документов

ОБОЗНАЧЕНИЕ						НАИМЕНОВАНИЕ			ПРИМЕЧАНИЕ		
						Ссылочные документы					
Решение Пермской городской Думы от 18.12.2018 № 265						«Об утверждении правил благоустройства территории города Перми и о признании утратившими силу отдельных решений Пермской городской Думы»					
Постановление администрации города Перми от 22.02.2017 № 130						«Об утверждении формы и Порядок согласования паспорта внешнего облика объекта капитального строительства (колерный паспорт)»					
№ 059-22-01-40-3071 от 02.10.2018						Колерный паспорт здания по ул. Мира, 130 в Индустриальном районе г. Перми шифр М130-И-2018					
						184-04-20-ОФ					
						Колерный паспорт объекта капитального строительства по ул. Мира, № 130, Индустриальный района г. Перми.					
Изм.	Кол.уч	Лист	Недок	Подпись	Дата	многоквартирный жилой дом со встроенными помещениями			Стадия	Лист	Листов
Разраб.	Бузмаков А.О.								П	1	9
						Общие данные (начало)			ООО «SMT»		

Инструкция о порядке производства работ, связанных с окраской фасадов и всех наружных частей зданий, сооружений, строений, расположенных на территории города Перми

1. Окраска (отделка) фасадов и всех наружных частей зданий, сооружений, строений, расположенных на территории города Перми, может производиться лишь на основании паспорта внешнего облика объекта капитального строительства (колерного паспорта), согласованного департаментом градостроительства и архитектуры администрации г. Перми (далее – ДГА).
2. До начала процесса окраски (отделки) здания или какого-либо сооружения должны быть произведены работы по капитальному ремонту всех без исключения наружных частей его, подлежащих окраске.
3. До начала ремонта зданий, имеющих газосветовую рекламу, сообщить рекламораспространителю о предстоящих работах на фасаде здания с целью сохранения вывесок либо их демонтажу.
4. Полуразрушенные и разрушенные архитектурные художественно-скульптурные детали здания, карнизы, колонны, пилястры, капители, фризы, тяги, лепные украшения, барельефы, мозаика, художественная роспись подлежат обязательному восстановлению в своем первоначальном виде. Категорически запрещается производить окраску здания без предварительного восстановления указанных деталей.
5. Металлические поверхности отдельных частей здания, чугунные решетки, перила балконов и лестниц, кронштейны, дверные и оконные приборы, архитектурно-художественные детали перед окраской очищаются от грязи, ржавчины, старой краски и покрываются вновь лишь масляной краской.
6. В соответствии с выданными образцами цвета (колерами) на окраску (отделку) здания организация, производящая ремонт здания, составляет пробные образцы цвета, которые наносятся на видное место стены.
7. Проверку и согласование пробного образца цвета (колера), а также готовности поверхности стены и отдельных наружных частей здания к окраске производит уполномоченный представитель ДГА г. Перми. Без указанной проверки и согласования производить окраску (отделку) фасада категорически воспрещается.
8. Домууправления, организации и учреждения, производящие окраску (отделку) и связанный с ней ремонт здания, несут полную ответственность за точное выполнение настоящей инструкции и привлекаются к ответственности за ее нарушение.
9. Цветовая гамма размещения информации должна гармонизировать с основным колористическим решением фасадов здания.
10. По всем вопросам, связанным с производством работ, необходимо обращаться в ДГА по адресу: г. Пермь, ул. Сибирская, 15, каб. 315, тел. 212-76-98.

Ситуационный план



Условные обозначения

- 1 - Многоквартирный жилой дом с административными помещениями по адресу: г. Пермь, Индустриальный район, ул. Мира, дом 130
- фасады с местами размещения средств размещения информации, рекламных конструкций

						184-04-20-ОФ			
						Колерный паспорт объекта капитального строительства по ул. Мира, № 130, Индустриальный района г. Перми.			
Изм.	Кол.уч.	Лист	Недок	Подпись	Дата	многоквартирный жилой дом со встроенными помещениями	Стадия	Лист	Листов
	Разраб.	Бузмаков А.О.		<i>Бузмаков</i>			П	2	9
						Общие данные (окончание)		ООО «SMT»	

Главный фасад



Боковые фасады



Дворовой фасад



						184-04-20-ОФ			
						Колерный паспорт объекта капитального строительства по ул. Мира, № 130, Индустриальный района г. Перми.			
Изм.	Кол.уч	Лист	Недок.	Подпись	Дата	многоквартирный жилой дом со встроенными помещениями	Стадия	Лист	Листов
	Разраб.	Бузмаков А.О.		<i>Бузмаков</i>			П	3	9
						Существующее состояние фасадов	ООО «SMT»		



ПРИМЕЧАНИЕ:

В случае устройства или переустройства (перепланировки, ремонта, реконструкции) помещений общественного назначения их входных групп в обязательном порядке предусмотреть мероприятия по обеспечению доступности данных помещений для маломобильных групп населения, включая инвалидов, использующих кресла-коляски и собак-проводников (далее-МГН) в соответствии с требованиями СП59.13330.2016 Свод правил. Доступность зданий и сооружений для маломобильных групп населения, актуализированная редакция СНиП 35-01-2001. Данный свод правил касается функционально-планировочных элементов зданий и сооружений, их участков или отдельных помещений, доступных для МГН (входные узлы, коммуникации, пути эвакуации, помещения и зоны обслуживания, а также их информационное и инженерное обустройство). В частности, лестницы при входах в общественные помещения должны дублироваться пандусами с уклоном более 1:20 (5%) или иными средствами подъема (подъемные платформы, лифты и т.д.). Согласно пунктам 5.1.2, 5.1.3 вышеуказанному Своду правил наружные лестницы и пандусы должны иметь поручни с учетом технических требований к опорным стационарным устройствам по ГОСТ Р 51261; размеры входной площадки при открывании дверей наружу должны быть не менее 1,4x2,0 или 1,5x1,85; размеры входной площадки с пандусом не менее 2,2x2,2 м;

Условные обозначения:

5 - выноска и номер позиции согласно Ведомости отделки фасадов на листе 1

СОГЛАСОВАНО
1^й заместитель начальника ДГА
Перми - главный архитектор
Д.Ю. Лапшин
23.06.2020

						184-04-20-ОФ			
						Колерный паспорт объекта капитального строительства по ул. Мира, № 130, Индустриальный района г. Перми.			
Изм.	Кол.уч.	Лист	Недок.	Подпись	Дата	многоквартирный жилой дом со встроенными помещениями	Стадия	Лист	Листов
Разраб.		Бузмаков А.О.		<i>Бузмаков</i>			П	4	9
						Главный фасад		ООО «SMT»	



Условные обозначения:

- место для размещения дополнительного оборудования

- выноска и номер позиции согласно Ведомости отделки фасадов на листе 1

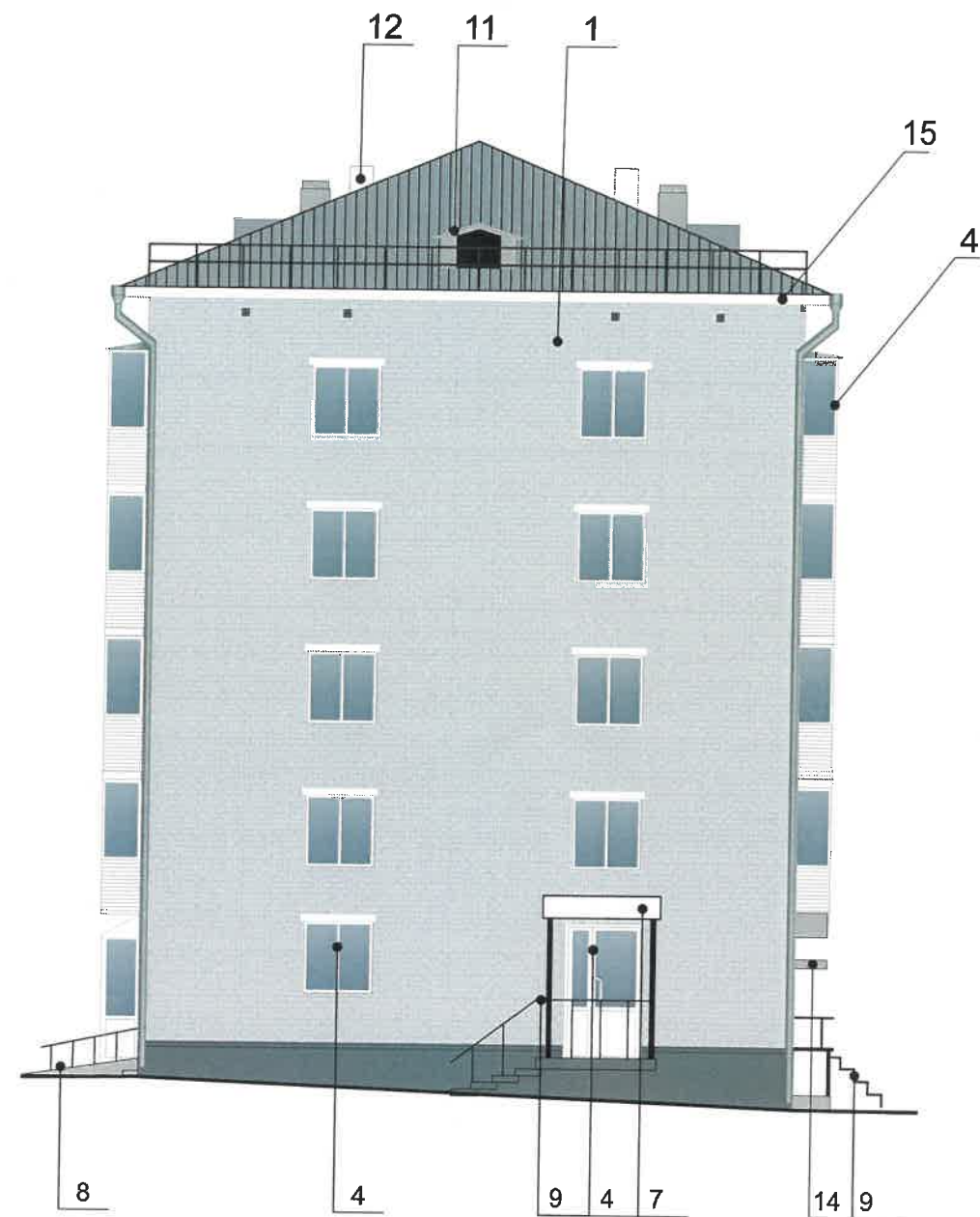
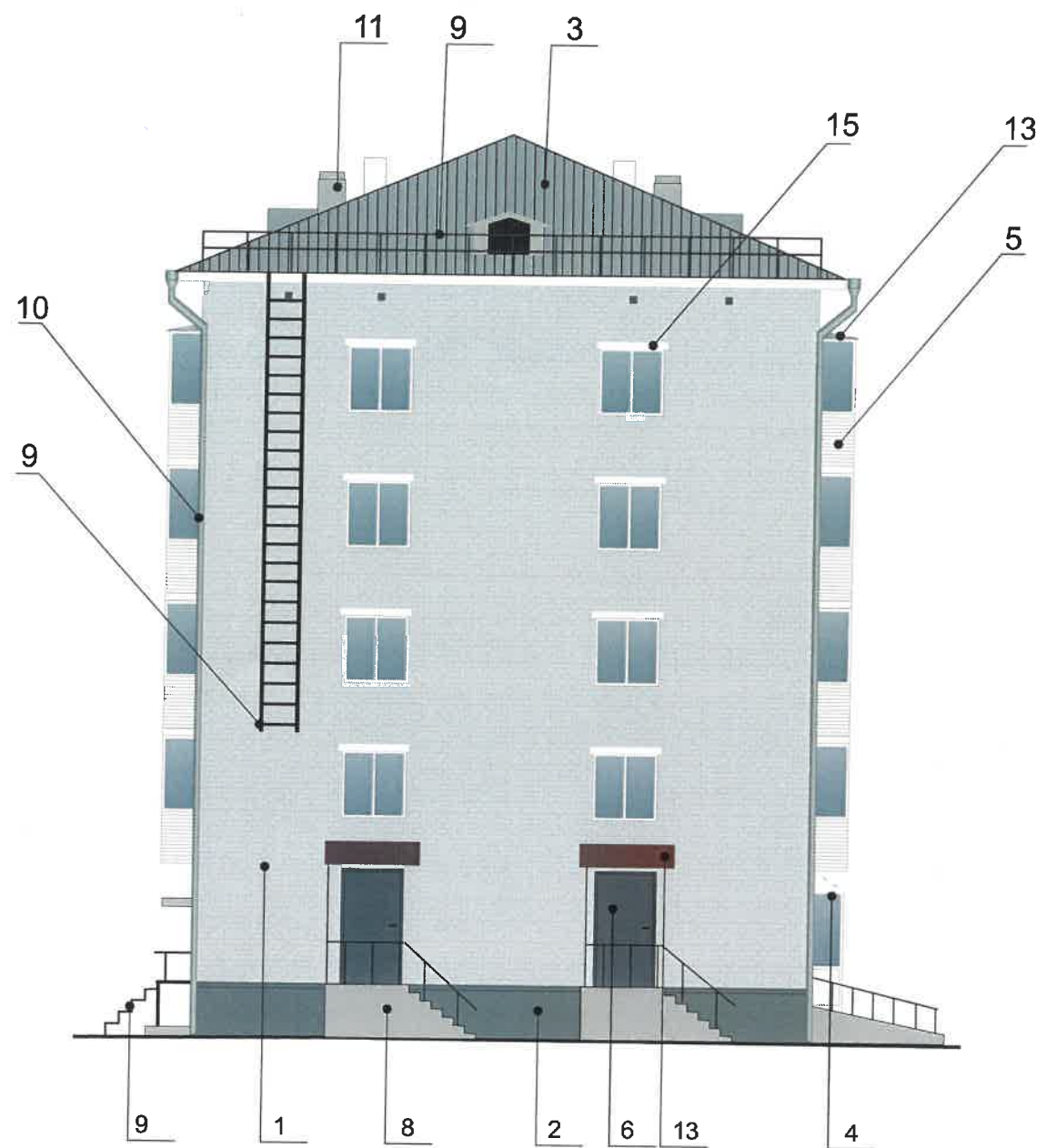
- условная координационная ось

ПРИМЕЧАНИЕ:

- К дополнительному оборудованию относятся: наружные блоки систем вентиляции и кондиционирования, вентиляционные и устройств водосточные трубы; антенны; видеокамеры наружного наблюдения; почтовые ящики; кабельные линии, пристенные электрощиты; флагштоки и так далее;
- Размещение дополнительного оборудования, дополнительных элементов и устройств на фасадах объектов капитального строительства допускается при соблюдении следующих условий:
 - соответствие размещения дополнительного оборудования архитектурному решению фасадов, предусмотренному проектной документацией, в соответствии с которой осуществлено строительство (реконструкция) объекта, с привязкой к единой (вертикальной, горизонтальной) системе осей фасадов;
 - единая горизонтальная ось - условная прямая линия. Определяется как половина расстояния между верхним и нижним архитектурным элементом (окна, наличники, карнизы, фриз и другие), выделяющимся (западающим, выступающим) из плоскости стены;
 - единая вертикальная ось - условная прямая линия. Определяется как половина расстояния между границами одного архитектурного элемента (окна, двери, колонны) либо между архитектурными элементами (окна, двери, колонны);
 - комплексное решение размещения оборудования - единое архитектурное и цветовое решение (в том числе размер, форма, материал);
 - размещение дополнительного оборудования на архитектурных деталях, элементах декора, поверхностях с ценной архитектурной отделкой, а также крепление, ведущее к повреждению архитектурных поверхностей, не допускается

СОГЛАСОВАНО
1^й заместитель начальника ДГА
г. Перми - главный архитектор
Д.Ю. Полевин
23.06.2020

						184-04-20-ОФ			
						Коперный паспорт объекта капитального строительства по ул. Мира, № 130, Индустриальный района г. Перми.			
Изм.	Кол.уч	Лист	Недок	Подпись	Дата	многоквартирный жилой дом со встроенными помещениями	Стадия	Лист	Листов
Разраб.	Бузмаков А.О.			<i>Бузмаков</i>			П	5	9
						Дворовой фасад	ООО «SMT»		



Условные обозначения:

5 - выноска и номер позиции согласно Ведомости отделки фасадов на листе 1

СОГЛАСОВАНО
1^й заместитель начальника ДГА
г. Пермь - главный архитектор
Д.Ю. Паленин
23.06.2020

ПРИМЕЧАНИЕ:

1. Условия устройства и переустройства входных групп см. лист 4;

						184-04-20-ОФ			
						Колерный паспорт объекта капитального строительства по ул. Мира, № 130, Индустриальный района г. Перми.			
Изм.	Кол.уч	Лист	№док	Подпись	Дата	многоквартирный жилой дом со встроенными помещениями	Стадия	Лист	Листов
Разраб.				Бузмаков А.О.			П	6	9
						Боковые фасады		ООО «SMT»	



Управление архитектуры и градостроительства администрации г.Перми

СООТВЕТСТВУЕТ АРХИТЕКТУРНОМУ ОБЛИКУ ГОРОДА ПЕРМИ

23.06.2016



Условные обозначения:

- - - - - ось размещения средств размещения информации, рекламных конструкций
- ▨ место допустимого размещения средств размещения информации, рекламных конструкций.
- 2 - выноска и номер позиции согласно Ведомости размещения средств размещения информации, рекламных конструкций

Ведомость средств размещения информации, рекламных конструкций

№	тип объекта, материал, способы крепления	цвет (с указанием RAL)	наличие подсветки
1	Вывеска - объемные буквы и/или логотипы без подложки на металлических направляющих в цвет фасада на стене здания. Металл, пластик, пленки	Фирменные цвета	Внешняя или внутренняя, светодиодами
2	Вывеска - объемные буквы и /или логотипы на композитной основе белого цвета (на балконе) Металл, пластик, пленки	Фирменные цвета	Внешняя или внутренняя, светодиодами
3	Вывеска - объемные буквы и /или логотипы на подложки на металлических направляющих на козырьке. Металл, пластик, пленки	Фирменные цвета	Внешняя или внутренняя, светодиодами
4	Информационная табличка (режимник). Одиночная (500x700) или модульная. Оргстекло, пластик, металл	Фирменные цвета	Без подсветки
5	Информация на остеклении в виде выклейки. Пленка ПВХ	Фирменные цвета	Без подсветки
6	Указатель с наименованием улицы и номером дома (здания). Металл, пластик, оргстекло.	Синий R-(0), G-(20), B-(120) белый	Внутренняя подсветка

Условия размещения средств информации, рекламных конструкций

1. Единая горизонтальная ось - это условная прямая, относительно которой располагаются средства размещения информации. Месторасположение оси на фасаде определяется как половина расстояния между верхним и нижним архитектурным элементом (окна, наличники, карнизы, фриз и др.), выделяющимся (западающим, выступающим) из плоскости стены.
2. Размещение вывесок и рекламных конструкций должно осуществляться в границах места допустимого размещения средств размещения информации, установленных данным колерным паспортом объекта капитального строительства.
3. Размещение вывесок по отношению к друг другу, их конфигурация и наполненность информацией должны соответствовать Стандартным требованиям к вывескам, их размещению и эксплуатации (далее - Стандартные требования), утвержденным Решением Пермской городской Думы от 18.12.2018 №265.
4. В случае, если планируемые к размещению вывески не соответствуют местам размещения средств размещения информации, рекламных конструкций колерного паспорта, требуется внесение изменений в колерный паспорт.
5. Максимальный размер информационных табличек 0,5 м. и 0,7 м., (пункт 2.13 Стандартных требований).
6. Узлы крепления каждого типа средств размещения информации разрабатывается отдельным рабочим проектом;
7. В случае размещения рекламной конструкции на фасаде здания, строения, сооружения, такая конструкция должна быть отражена в составе нового колерного паспорта, а ее размещение должно осуществляться в соответствии с действующим порядком установки эксплуатации рекламных конструкций на территории города Перми, утвержденным решением пермской городской Думы, с последующим получением на установку и эксплуатацию рекламной конструкции в установленном порядке.
8. В случае возникновения спорных ситуаций с другими организациями в отношении мест размещения нестандартных вывесок (расположенных не в границах занимаемого помещения), регулирование конфликта и окончательное решение по размещению вывесок той или иной претендующей организации, в соответствии с положениями Жилищного кодекса Российской Федерации, должно приниматься на собрании собственников помещений.
9. Непосредственно на остеклении витрины допустимо не сплошное написание информации, состоящей из графической и (или) текстовой частей, занимающей не более 30% площади одного членения поля остекления (пункт 3.13. Стандартных требований); Сплошные вывески в витринах и на остеклении оконных, дверных полотен не должны превышать по высоте половину высоты витрины и остекления окон, дверных полотен, а по ширине - половину ширины витрины и остекления оконных, дверных полотен и должны отступать от остекления не менее чем на 0,15 м (пункт 3.14. Стандартных требований).
10. Размещение вывесок расположенных на балконах должно быть согласовано с собственниками помещений, к которым относится балкон и данный оконный проем.

						184-04-20-ОФ			
						Колерный паспорт объекта капитального строительства по ул. Мира, № 130, Индустриальный района г. Перми.			
Изм.	Кол.уч	Лист	№док	Подпись	Дата	многоквартирный жилой дом со встроенными помещениями	Стадия	Лист	Листов
	Разраб.		Бузмаков А.О.	<i>Бузмаков</i>			П	7	9
						Размещение средств размещения информации, рекламных конструкций		ООО «SMT»	

Пример крепления вывески к стене здания

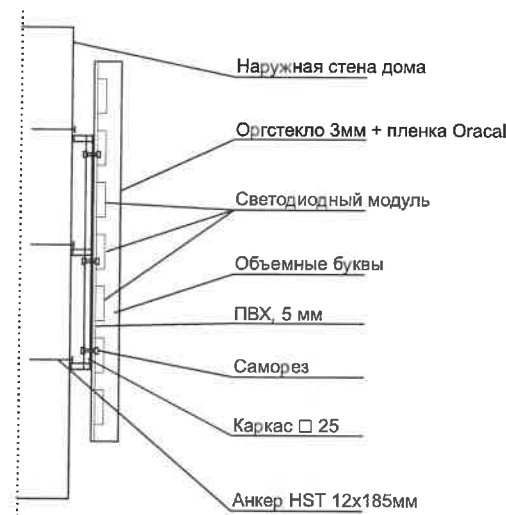
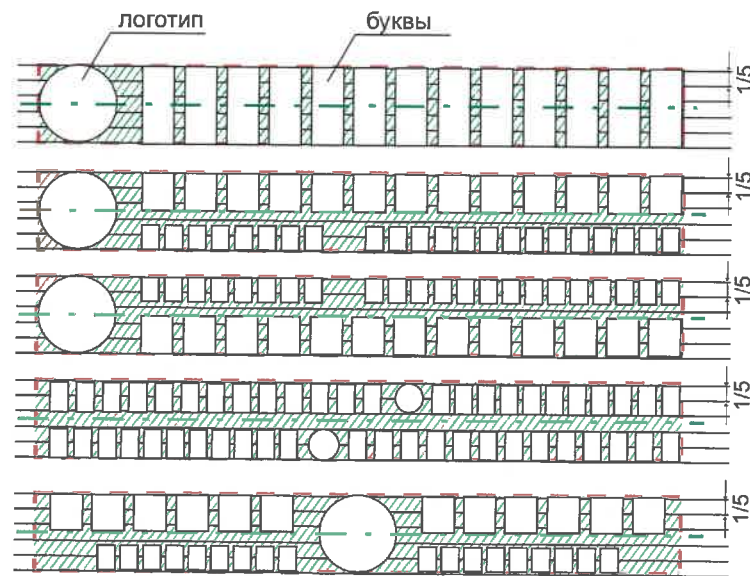
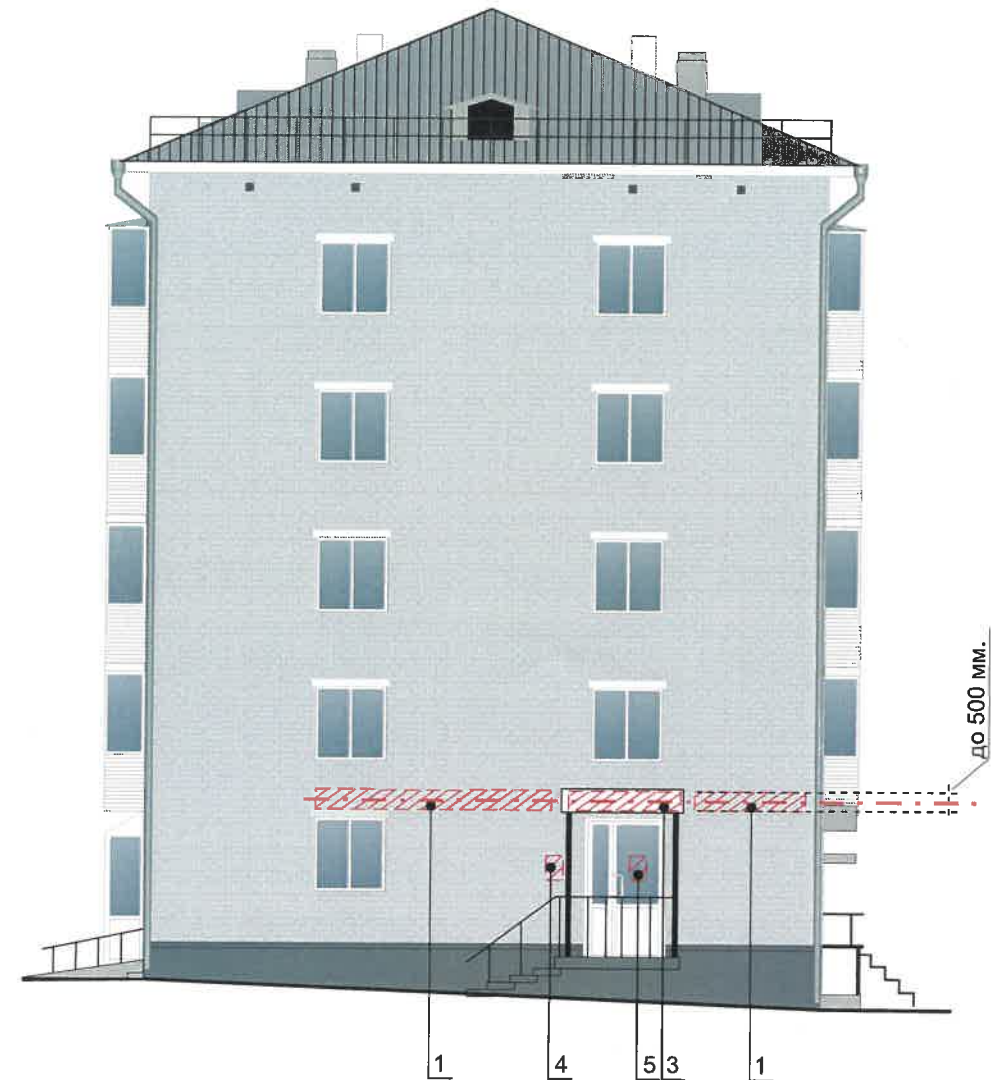


Схема компоновки объемных букв и/или логотипов, знаков относительно оси и места допустимого размещения средств информации, рекламных конструкций



Пример сгруппированных модульных табличек

цокольный этаж		САЛОН ОПТИКИ
цокольный этаж		ОРГАНИЗАЦИЯ
1 этаж	k	ЗООМАГАЗИН
1 этаж офис 14		ОРГАНИЗАЦИЯ
1 этаж офис 20		ОРГАНИЗАЦИЯ
цокольный этаж		ЗООМАГАЗИН



Управление архитектуры и городского дизайна
ДГА администрации г.Перми
СООТВЕТСТВУЕТ АРХИТЕКТУРНОМУ
ОБЛИКУ ГОРОДА ПЕРМИ
«23» 08.2022
Каресев А.О. Подпись

Условные обозначения:

- ось размещения средств размещения информации, рекламных конструкций
- место допустимого размещения средств размещения информации, рекламных конструкций.
- выноска и номер позиции согласно Ведомости размещения средств размещения информации, рекламных конструкций

Условия размещения средств информации, рекламных конструкций см. лист 7
Ведомость средств размещения информации, рекламных конструкций см. лист 7

						184-04-20-ОФ			
						Колерный паспорт объекта капитального строительства по ул. Мира, № 130, Индустриальный района г. Перми.			
Изм.	Кол.уч	Лист	№ док	Подпись	Дата	многоквартирный жилой дом со встроенными помещениями	Стадия	Лист	Листов
	Разраб.	Бузмаков А.О.		<i>Бузмаков</i>			П	8	9
						Размещение средств размещения информации, рекламных конструкций	ООО «SMT»		

позиция ведомости отделки фасадов 1	RAL 1019	C:	5	
		M:	20	
		Y:	40	
		K:	40	
		R:	164	
		G:	149	
		B:	125	
позиция ведомости отделки фасадов 1	RAL 3022	C:	0	
		M:	60	
		Y:	70	
		K:	0	
		R:	213	
		G:	109	
		B:	86	
позиция ведомости отделки фасадов 2, 6	RAL 9011	C:	100	
		M:	100	
		Y:	100	
		K:	80	
		R:	41	
		G:	44	
		B:	47	
позиция ведомости отделки фасадов 3	RAL 9023	C:	8	
		M:	6	
		Y:	6	
		K:	57	
		R:	126	
		G:	129	
		B:	130	
позиция ведомости отделки фасадов 4, 5, 7, 12	RAL 9003	C:	0	
		M:	0	
		Y:	0	
		K:	0	
		R:	244	
		G:	248	
		B:	244	

позиция ведомости отделки фасадов 8, 11, 14	RAL 7030	C:	20	
		M:	10	
		Y:	20	
		K:	40	
		R:	147	
		G:	147	
		B:	136	
позиция ведомости отделки фасадов 9	RAL 9005	C:	100	
		M:	100	
		Y:	100	
		K:	95	
		R:	10	
		G:	10	
		B:	13	
позиция ведомости отделки фасадов 10, 13	RAL 7040	C:	20	
		M:	5	
		Y:	10	
		K:	40	
		R:	157	
		G:	163	
		B:	166	
позиция ведомости отделки фасадов 13	RAL 3005	C:	20	
		M:	100	
		Y:	80	
		K:	40	
		R:	94	
		G:	32	
		B:	40	

СОГЛАСОВАНО
заместитель начальника ДГ
г. Пермь - 19.04.2019
03.06

							184-04-20-ОФ		
							Колерный паспорт объекта капитального строительства по ул. Мира, № 130, Индустриальный района г. Перми.		
Изм.	Кол.уч	Лист	Недок	Подпись	Дата	многоквартирный жилой дом со встроенными помещениями			
Разраб.	Бузамаков А.О.	200				Стадия	Лист	Листов	
						П	9	9	
Эталонеры колеров							ООО «SMT»		