

ООО "ПК Развитие"

25.06.2020 № 059-22-01-20/1-329

Заказчик: ООО «СК Норма»

**ПАСПОРТ ВНЕШНЕГО ОБЛИКА ОБЪЕКТА КАПИТАЛЬНОГО СТРОИТЕЛЬСТВА
(КОЛЕРНЫЙ ПАСПОРТ)**

**АДРЕС ОБЪЕКТА: г. Пермь, административный район Мотовилихинский
Бульвар Гагарина, здание (строение), №65**

шифр: 9696-06-2020-КП

Пермь 2020г

Ведомость чертежей.

Лист	Наименование	Примечание
1	Общие данные. Лист 1.	
2	Общие данные. Лист 2.	
3	Существующее состояние фасадов. Лист 1.	
4	Существующее состояние фасадов. Лист 2.	
5	Главный фасад в осях Ж-А1. Фасад в осях 4-23.	
6	Дворовой фасад в осях 23-1. Фасад в осях А1-Д/1.	
7	Боковой фасад в осях 1-12А. Фасад в осях Е1-М1. Фасад в осях 12а-7а.	
8-9	Размещение средств размещения информации, рекламных конструкций. Фасад в осях Ж-А1. Фасад в осях 4-23.	
10	Архитектурно-художественная подсветка.	
11	Эталоны колеров.	
12-13	Пример размещение средств размещения информации, рекламных конструкций	

Ведомость отделки фасадов. Начало.

Поз.	Элемент фасада	Эталон цвета	Обознач	Материал	Прим.
1	Цоколь		RAL 7015 / RAL 7038	Металлические кассеты / Природный камень	
2	Поле стены. Тип 1		RAL 1004	Сэндвич панель	
3	Поле стены. Тип 2		RAL 5002	Сэндвич панель облицована металлическими кассетами 1200x580мм	
4	Поле стены. Тип 3		RAL 7015	Сэндвич панель	
5	Поле стены. Тип 4		RAL 5012 / RAL 7038	Фасадная краска по штукатурному слою	
6	Поле стены независимой части здания. Тип 5.		RAL 6034 / RAL 1017	Фасадная краска по штукатурному слою	
7	Поле стены независимой части здания. Тип 6.		RAL 7038	Фасадная краска по штукатурному слою	
8	Декоративный элемент фасада		RAL 1004	Сэндвич панель облицована металлическими кассетами 1200x580мм	
9	Ограждения кровли, пожарные лестницы		RAL 9017	Фасадная краска по металлу	
10	Дверные полотна		RAL 9010, RAL 5012, RAL 7015	Фасадная краска по металлу	

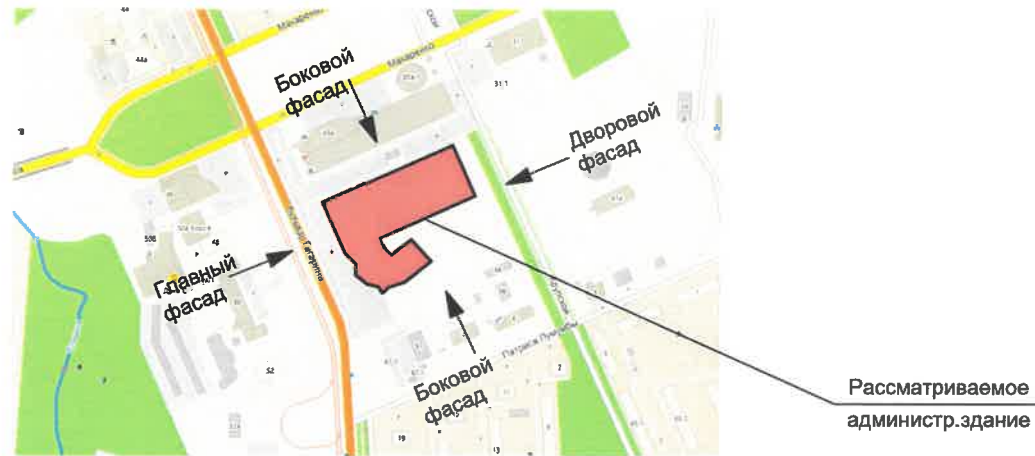
Ведомость отделки фасадов. Конец.

Поз.	Элемент фасада	Эталон цвета	Обознач	Материал	Прим.
11	Световой фонарь	Белый	RAL 9010	Витражная система на алюминиевых направляющих с заводской покраской	
12	Козырьки		RAL 1004	Отделка конструкции козырьков выполняется алюминиевыми композитными панелями на подсистему НВФ	
13	Ворота		RAL 7015	Фасадная краска по металлу	
14	Ограждения лестниц		RAL 9017	Металл, фасадная краска / Хромированная сталь	
15	Переплёты окон, дверей	Белый	RAL 9010	Металлопластик. Стеклопакеты.	
16	Витражные системы		RAL 9010 / RAL 5002	Металлопластик. Стеклопакеты.	
17	Остекление окон, витражей		-	Тонированное стекло	
18	Кровля		RAL 5002	Профилированный лист с заводской покраской	
19	Ступени		RAL 7015	Бетонные с облицовкой керамогранитом с противоскользящими накладками	

210
СОГЛАСОВАНО
14 заместителем начальника ДГА
г. Пермь, главный архитектор
И.Ю. Палшин
29.06.2020
Карасев С.В.

№9696-06-2020-КП					
Колерный паспорт объекта капитального строительства по бульвару Гагарина, №65 Мотовилихинского района г. Перми					
Изм.	Копуч.	Лист	№Док	Подп.	Дата
Выполнил	Анциферова				06.20
Административное здание					Стадия
Общие данные. Лист 1.					Лист
					Листов
					П
					01
					13

Ситуационный план



Пояснительная записка

Цель разработки колерного паспорта здания - приведение цветового решения и оформления здания к единому архитектурному внешнему виду с применением современных конструкции и материалов. Колерным паспортом предлагается размещение средств размещения информации, рекламных конструкций.

В настоящем проекте установлены тип отделки и цветовое решение фасадов, определены типы и места размещения объектов городской информации, зафиксированы основные места размещения дополнительного оборудования.

В соответствии с Градостроительным кодексом Российской Федерации, решением Пермской городской Думы от 18.12.2018 № 265 «Об утверждении Правил благоустройства территории города Перми и о признании утратившими силу отдельных решений Пермской городской Думы» и постановлением администрации города Перми от 22.02.2017 № 130 (ред. от 12.11.2019) «Об утверждении формы и Порядка согласования паспорта внешнего облика объекта капитального строительства (колерного паспорта)>> проекты колерных паспортов либо проекты изменений в колерные паспорта не являются разрешительной документацией на строительство, реконструкцию объекта капитального строительства; не являются правовым основанием на устройство пристроек, навесов, козырьков.

Объект - расположенный в Мотовилихинском районе г.Перми по адресу Бульвар Гагарина д.65, является 3-этажным административным зданием. Строение сложное в плане, имеет несколько выходов, зоны разгрузки продуктового магазина "Лента". Строительство по индивидуальному проекту разных корпусов здания относятся к 1977г, 1986г. и 2004г. Раньше здание использовалось как выставочный центр Прикамья. Здание частично является каркасным, стены выполнены сэндвич панелями в одной части здания, и кирпичные в другой части.

Здание призвано аварийным - нет.

Существующая отделка данного здания – четырехветная, основные части фасада выполнены сэндвич панелями желтого, синего и серых цветов, входные группы выполнены витражными конструкциями. Выступающие части здания облицованы кровельным профнастилом, отделка цоколя выполнена частично природным камнем и частично фасадными металлическими кассетами. Крыша здания в разных частях здания представляет собой плоскую кровлю с внутренним водоотводом, частично в выступающих частях выполнена односкатной. Засчет разновысотных частей здания необходимости доступа на покрытие кровли, присутствуют ограждения и пожарные лестницы. Дополнительное оборудование для обеспечения вентиляции здания выведены на кровлю.

План координационных осей



ИНСТРУКЦИЯ

о порядке производства работ, связанных с окраской фасадов и всех наружных частей зданий, сооружений, строений, расположенных на территории города Перми


1. Окраска фасадов и всех наружных частей зданий, сооружений, строений, ограждений, заборов, павильонов, киосков, ларьков и прочих объектов, расположенных на территории города Перми, может производиться лишь на основании колерного паспорта фасадов на ремонт и окраску, согласованного Департаментом градостроительства и архитектуры г.Перми (далее ДГА г. Перми).
2. До начала процесса окраски здания или какого-либо сооружения должны быть произведены работы по капитальному ремонту всех без исключения наружных частей его, подлежащих окраске.
3. До начала ремонта зданий, имеющих газосветовую рекламу, сообщить рекламораспространителю о предстоящих работах на фасаде здания с целью сохранения вывесок либо их демонтажу.
4. Полуразрушенные и разрушенные архитектурные художественно-скульптурные детали здания, карнизы, колонны, пилястры, капители, фриззы, тяги, лепные украшения, барельефы, мозаика, художественная роспись подлежат обязательному восстановлению в своем первоначальном виде.
- Категорически запрещается производить окраску здания без предварительного восстановления указанных деталей.
5. Металлические поверхности отдельных частей здания, чугунные решетки, перила балконов и лестниц, кронштейны, дверные и оконные приборы, архитектурно-художественные детали перед окраской очищаются от грязи, ржавчины, старой краски и покрываются вновь лишь масляной краской.
6. В соответствии с выданными образцами цвета (колерами) на окраску здания организация, производящая ремонт здания, составляет пробные образцы цвета, которые наносятся на видное место стены.
7. Проверку и согласование пробного образца цвета (колера), а также готовности поверхности стены и отдельных наружных частей здания к окраске производит уполномоченный представитель ДГА г. Перми. Без указанной проверки и согласования производить окраску фасада категорически воспрещается.
8. Домоуправления, организации и учреждения, производящие окраску и связанный с нею ремонт здания, несут полную ответственность за точное выполнение настоящей инструкции и привлекаются к ответственности за нарушение ее.
9. Цветовая гамма рекламносителей должна гармонизировать с основным колористическим решением фасадов здания.
10. По всем вопросам, связанным с производством работ, необходимо обращаться в ДГА г.Перми (ул.Сибирская, 15, каб.316, тел.212-76-98).

Ведомость ссылочных и прилагаемых документов


Обозначение	Наименование	Примечание
	Ссылочных документов:	
Решение Пермской городской Думы от 18.12.2018 №265	Об утверждении Правил благоустройства территории города Перми и о признании утратившими силу отдельных решений Пермской городской думы	
Постановление администрации г.перми от 22.02.2017 №130 (в ред. от 12.11.2019)	Об утверждении формы и порядка согласования паспорта внешнего облика объекта капитального строительства (колерного паспорта)	
	Прилагаемые документы:	
	Пример размещения средств размещения информации, рекламных конструкций	

№9696-06-2020-КП					
Колерный паспорт объекта капитального строительства по бульвару Гагарина, №65 Мотовилихинского района г. Перми					
Изм.	Копуч.	Лист	№Док.	Подп.	Дата
Выполнил	Анциферова				06.20
				Административное здание	
				Общие данные. Лист 2.	
Стадия		Лист		Листов	
П		02		13	

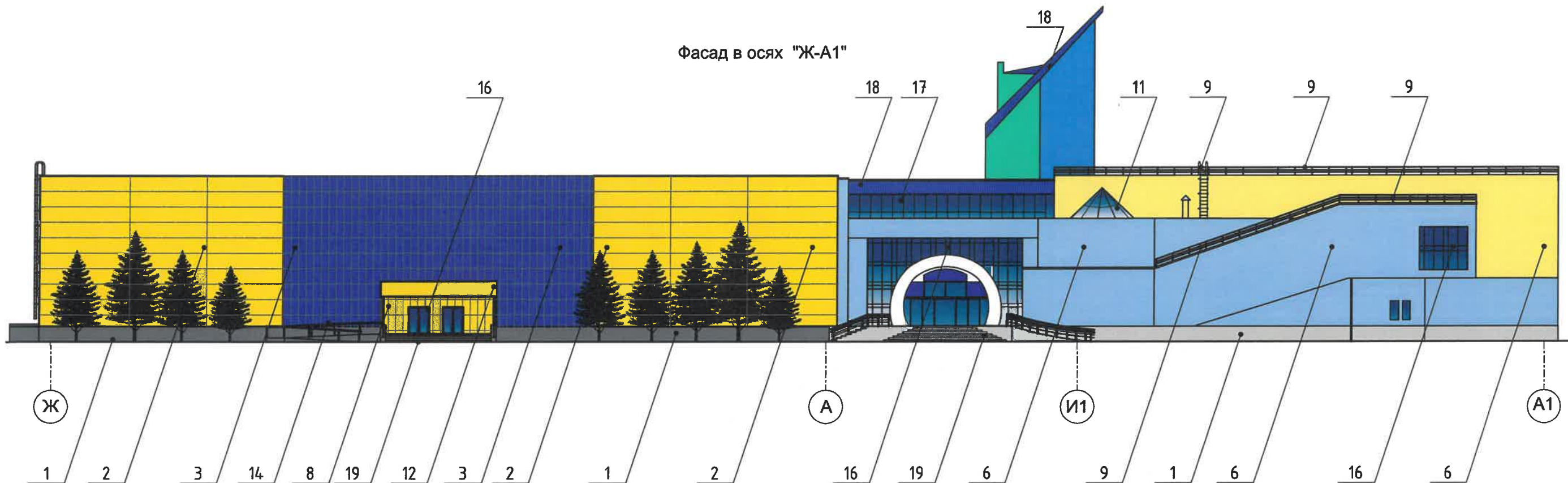


						№9696-06-2020-КП			
						Колерный паспорт объекта капитального строительства по бульвару Гагарина, №65 Мотовилихинского района г. Перми			
Изм.	Копуч.	Лист	№Док.	Подп.	Дата	Административное здание	Стадия	Лист	Листов
Выполнил	Анциферова			<i>[Signature]</i>	06.20		П	03	
						Существующее состояние фасадов. Лист 1.			

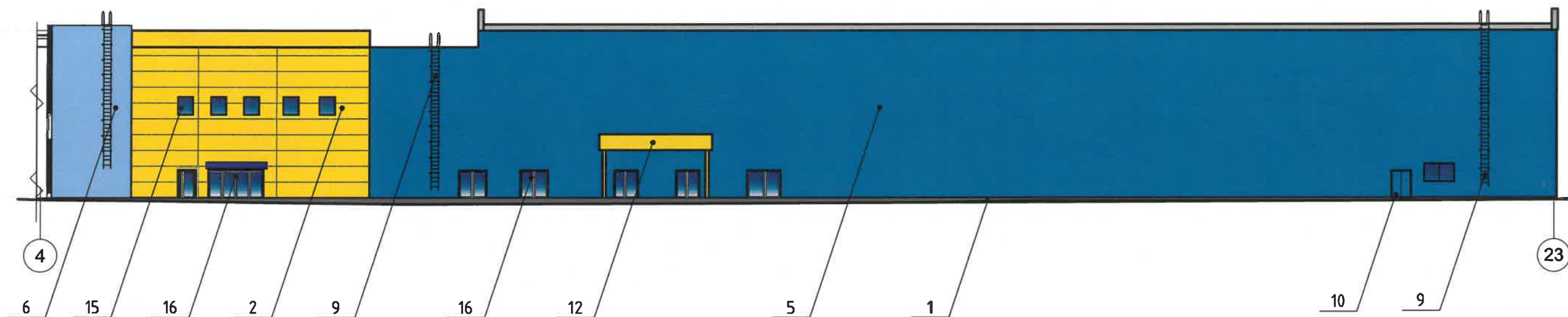


						№9696-06-2020-КП					
						Колерный паспорт объекта капитального строительства по бульвару Гагарина, №65 Мотовилихинского района г. Перми					
Изм.	Колуч.	Лист	№Док	Подп.	Дата	Административное здание			Стадия	Лист	Листов
Выполнил	Анциферова				06.20				П	04	
						Существующее состояние фасадов. Лист 2.					

Фасад в осях "Ж-А1"


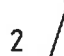




Фасад в осях "4-23"



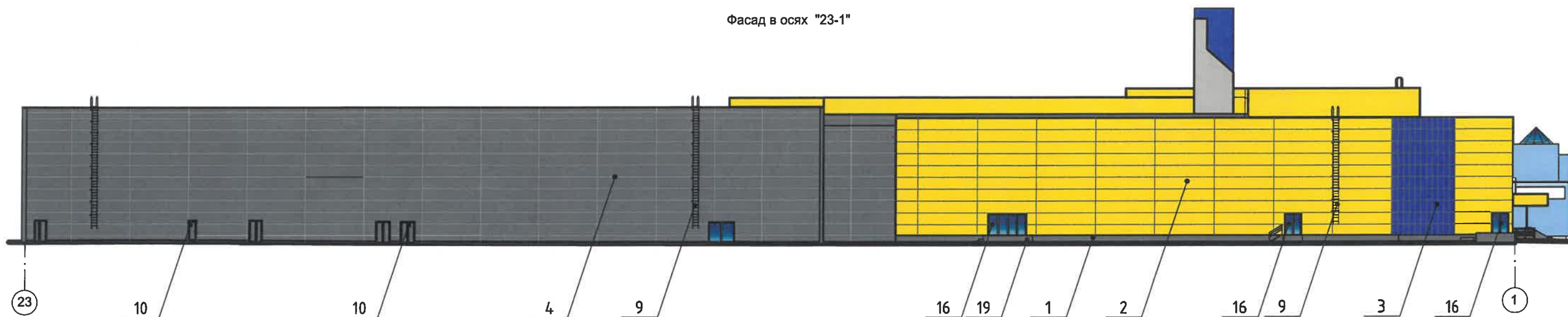
20
 СОГЛАСОВАНО
 14 специалист по надзору ДГА
 в Пермском крае архитектор
 Ю. Паламин
 29 06 2020
 Карачев

Условные обозначения:

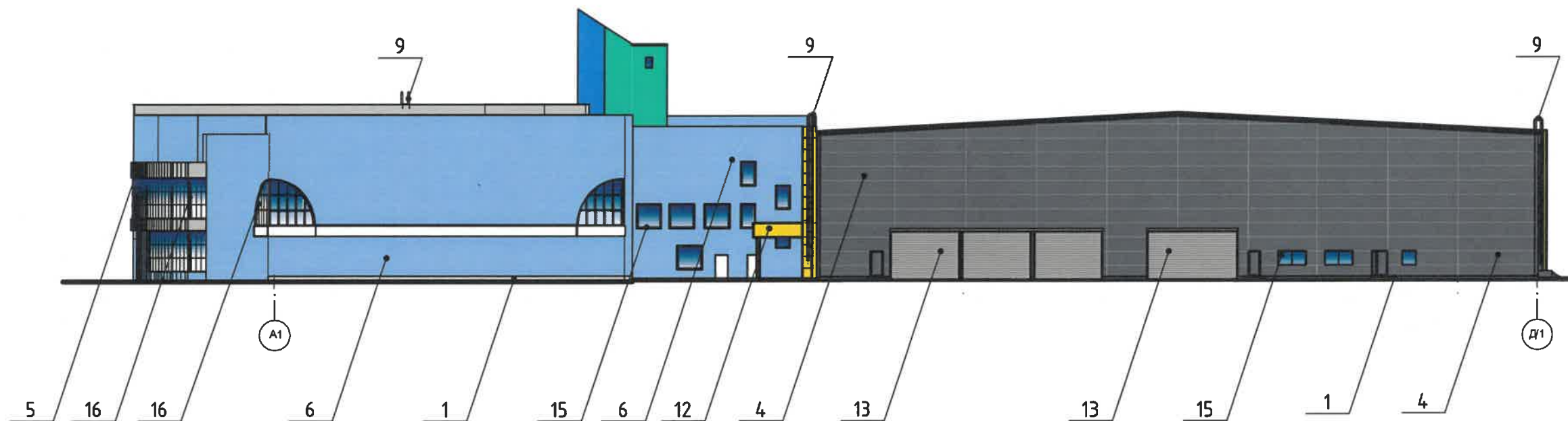
-  - условная координационная ось
-  - выноска и номер позиции согласно ведомости отделки фасадов на листе 1.
-  - место допустимого размещения дополнительного оборудования

						№9696-06-2020-КП			
						Колерный паспорт объекта капитального строительства по бульвару Гагарина, №65 Мотовилихинского района г. Перми			
Изм.	Копуч.	Лист	№Док.	Подп.	Дата	Административное здание	Стадия	Лист	Листов
							П	05	
Выполнил Анциферова						Главный фасад в осях Ж-А1. Фасад в осях 4-23			
									


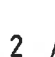
Фасад в осях "23-1"



Фасад в осях "А1-Д/1"



Условные обозначения:

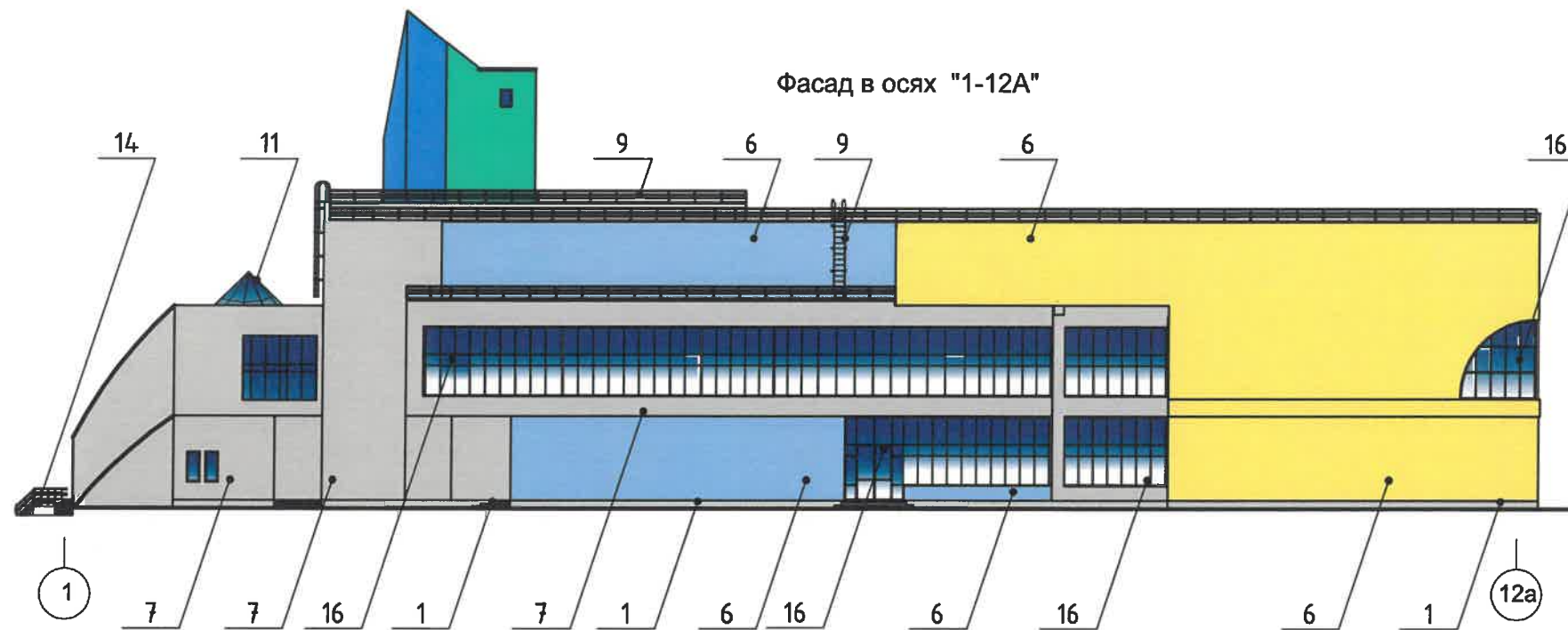
-  - условная координационная ось
-  - выноска и номер позиции согласно ведомости отделки фасадов на листе 1.

ПРИМЕЧАНИЕ:

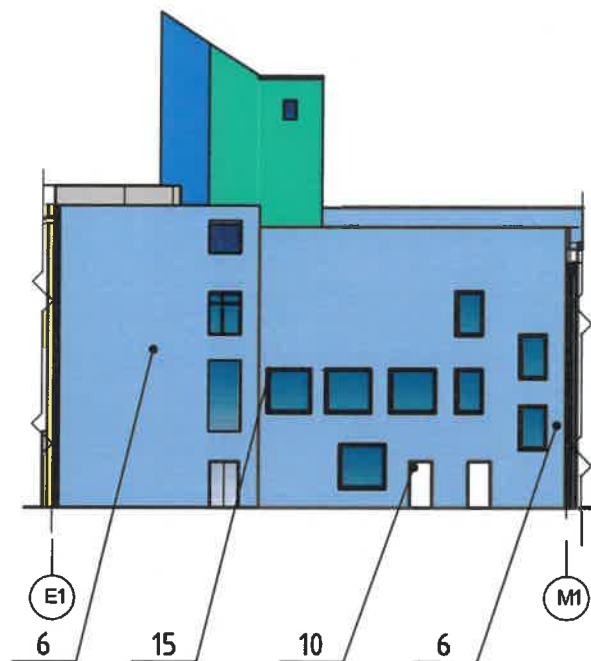
1. К дополнительному оборудованию относятся: наружные блоки систем вентиляции и кондиционирования, вентиляционные и водосточные трубы; антенны; видеокамеры наружного наблюдения; почтовые ящики; кабельные линии, пристенные электрощиты; флагштоки и так далее;
2. Размещение дополнительного оборудования, дополнительных элементов и устройств на фасадах объектов капитального строительства допускается при соблюдении следующих условий:
 - соответствие размещения дополнительного оборудования архитектурному решению фасадов, предусмотренному проектной документацией, в соответствии с которой осуществлено строительство (реконструкция) Объекта, с привязкой к единой (вертикальной, горизонтальной) системе осей фасадов;
 - единая горизонтальная ось - условная прямая линия. Определяется как половина расстояния между верхним и нижним архитектурным элементом (окна, наличники, карниз, фриз и другие), выделяющимся (западающим, выступающим) из плоскости стены;
 - единая вертикальная ось - условная прямая линия. Определяется как половина расстояния между границами одного архитектурного элемента (окна, двери, колонны) либо между двумя архитектурными элементами (окна, двери, колонны);
 - комплексное решение размещения оборудования - единое архитектурное и цветоевое решение (в том числе размер, форма, материал);
 - размещение дополнительного оборудования на архитектурных деталях, элементах декора, поверхностях с ценной архитектурной отделкой, а также крепление, ведущее к повреждению архитектурных поверхностей, не допускаются

СОГЛАСОВАНО
 18.06.2020
 г. Пермь - главный архитектор
 Ю. Палишин
Карасев А.

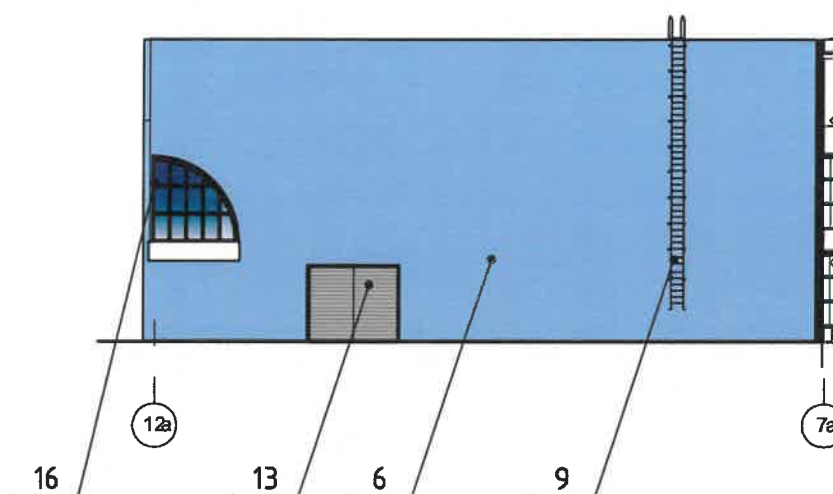
						№9696-06-2020-КП			
						Колерный паспорт объекта капитального строительства по бульвару Гагарина, №65 Мотовилихинского района г. Перми			
Изм.	Копуч.	Лист	№Док.	Подп.	Дата	Административное здание	Стадия	Лист	Листов
							П	06	
Выполнил Анциферова <i>Анциферова</i> 06.20						Дворовой фасад в осях 23-1. Фасад в осях А1-Д/1.			
						РАЗВИТИЕ ПРОЕКТНО-СТРОИТЕЛЬНАЯ КОМПАНИЯ			



Фасад в осях "Е1-М1"



Фасад в осях "12а-7а"



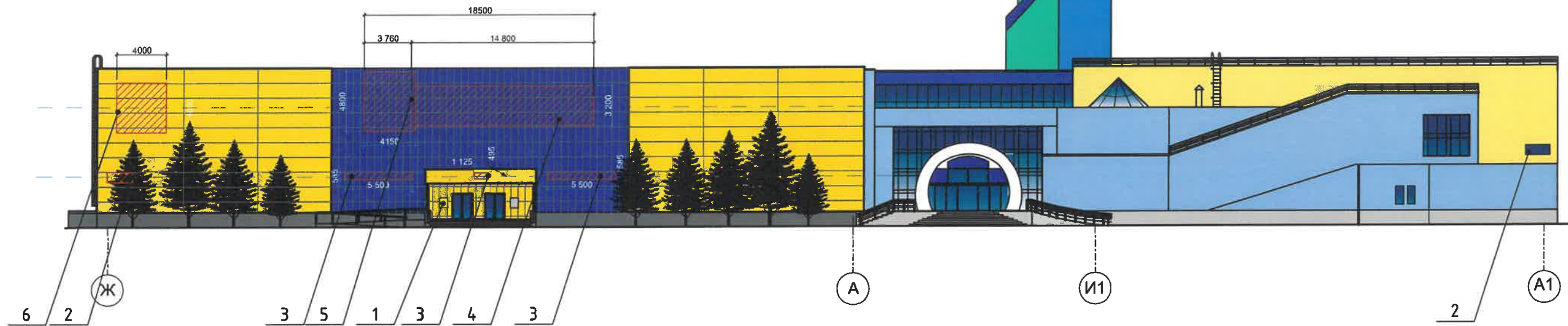
СОГЛАСОВАНО
 19.06.2020
 29.06.2020
 Начальник ДГА
 архитектор
 Д.Ю. Панин
Карачева

Условные обозначения:

- условная координационная ось
- выноска и номер позиции согласно ведомости отделки фасадов на листе 1.

№9696-06-2020-КП					
Колерный паспорт объекта капитального строительства по бульвару Гагарина, №65 Мотовилихинского района г. Перми					
Изм.	Копуч.	Лист	№Док.	Подп.	Дата
Выполнил		Анциферова		<i>[Signature]</i>	06.20
Административное здание					
		Стадия	Лист	Листов	
		П	07		
Боковой фасад в осях 1-12А. Фасад в осях Е1-М1. Фасад в осях 12а-7а.					

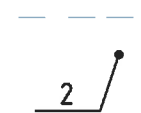
Фасад в осях "Ж-А1"



Условные обозначения:



- место допустимого размещения средств размещения информации, рекламных конструкций



- единая горизонтальная ось размещения объектов



- выноска и номер позиции согласно ведомости отделки фасадов на листе 9.

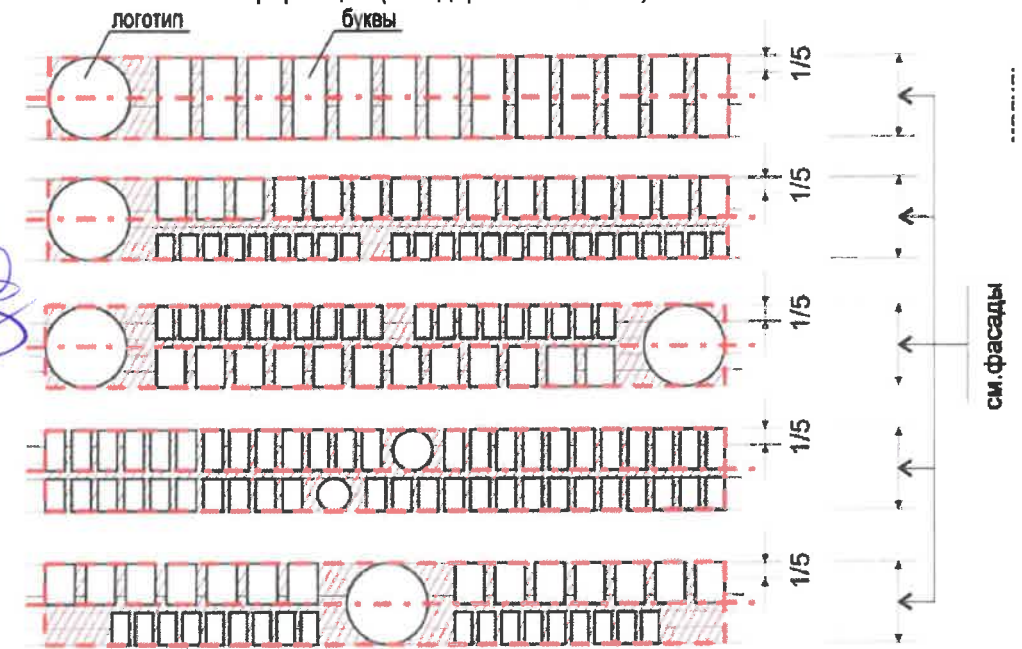
Пояснительная записка.

1. Единая горизонтальная ось - это условная прямая линия, относительно которой располагаются информационные конструкции. Месторасположение оси на фасаде определяется как половина расстояния между верхним и нижним архитектурным элементом (окна, наличники, карниз, фриз и др.), выделяющимся (западающим, выступающим) из плоскости стены ;
2. Размещение вывесок и рекламных конструкций должно осуществляться в границах места допустимого размещения объектов, установленных данным колерным паспортом ;
3. Размещение вывесок по отношению к друг к другу, их конфигурация и наполненность информацией должны соответствовать Стандартным требованиям к вывескам, их размещению и эксплуатации, установленным Правилами благоустройства территории города Перми, утвержденными Решением ПГД от 18.12.2018 №265;
4. В случае, если планируемые к размещению вывески не соответствуют стандартам, установленным Правилами благоустройства территории города Перми , утвержденными Решением ПГД от 18.12.2018 №265, потребуется внесение изменений в настоящий колерный паспорт;
5. Габариты одиночных табличек (500x700), их уровень установки должен быть одинаковым у каждой входной группы;
6. Узлы крепления конструкций к фасаду разрабатываются отдельным рабочим проектом.
7. В случае возникновения спорных ситуаций с другими организациями в отношении мест размещения нестандартных вывесок (расположенных не в границах занимаемого помещения), регулирование конфликта и окончательное решение по размещению вывесок той или иной претендующей организации, в соответствии с положениями Жилищного кодекса Российской Федерации, должно приниматься на собрании собственников помещений в многоквартирном доме.

Управление архитектуры и городского дизайна
ДГА администрации г.Перми
СООТВЕТСТВУЕТ АРХИТЕКТУРНОМУ
ОБЛИКУ ГОРОДА ПЕРМИ

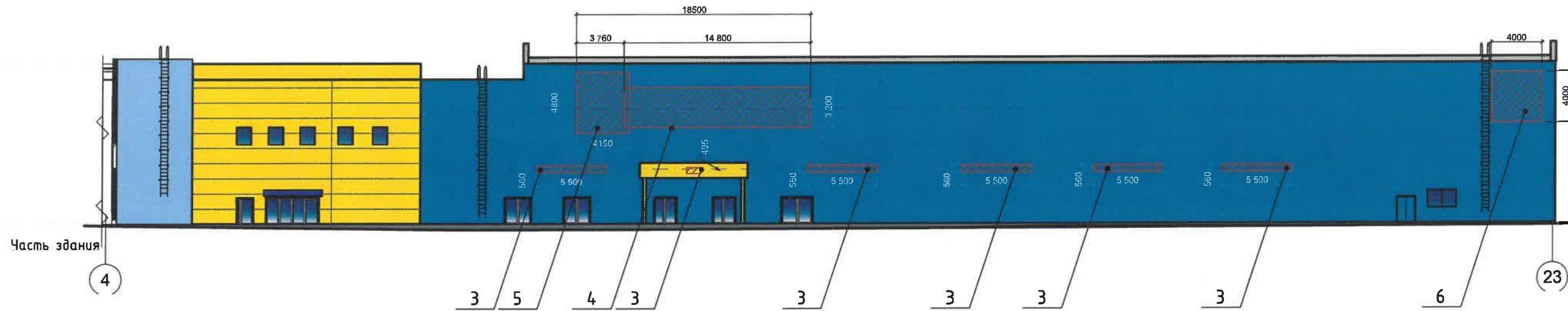
«29» 06/2020
Карасев С.А. Подпись

Схема компоновки объемных букв и/или логотипов, знаков относительно оси и места допустимого размещения, средств информации (стандартные вывески)



						№9696-06-2020-КП			
						Колерный паспорт объекта капитального строительства по бульвару Гагарина, №65 Мотовилихинского района г. Перми			
Изм.	Колуч.	Лист	№Док.	Подп.	Дата	Административное здание	Стадия	Лист	Листов
							П	08	
						Размещение средств размещения информации, рекламных конструкций. Главный фасад в осях Ж-А1.			
						 РАЗВИТИЕ ПРОИЗВОСТВА КОМПАНИЯ			

Фасад в осях "4-23"



Ведомость средств размещения информации, рекламных конструкций

№	Тип объекта, материал, способы крепления	Цвет	Наличие подсветки
1.	Режимники. Выполнены из органического стекла, пластика, металла.	Фирменные цвета	При необходимости.
2.	Указатель с наименованием улицы и номером дома (здания). Металл, пластик.	R-(0), G-(20), B-(120)/Белый	Внутренняя подсветка по усмотрению.
3.	Объемные световые буквы и/или логотип на металлических направляющих с цвет фасада. Выполнены из оргстекла.	Фирменные цвета	Внутренняя подсветка.
4.	Объемные буквы "ЛЕНТА". Высота 3200мм. Основа металлокаркас из профильной трубы 20x20мм. Лицевая поверхность молочный акрил 4мм, оклеен пленкой Ogasal. Боковая поверхность (150мм) - профиль ALS, с порошковой окраской в синий цвет Pantone 2746 C. Крепление лицевой поверхности - алюминиевый уголок 25x25мм с порошковой окраской в синий цвет Pantone 2746 C. Внутренняя подсветка: светодиодные модули. IP65. Блоки питания 12В IP65. Металлокаркас: несущая металлоконструкция на основании ПКД. Цвет металлоконструкций - "серый" (RAL 9007)	Фирменные цвета	Внутренняя подсветка.
5.	Логотип. Объемные элементы "Цветок с лепестком" 3750x4800. Основа металлокаркас из профильной трубы 20x20мм. Лицевая поверхность молочный акрил 5мм, оклеен пленкой Ogasal. Боковая поверхность цветка (150мм) - профиль ALS, с порошковой окраской в белый цвет - RAL 9010. Боковая поверхность стебля и листьев (150мм) - профиль ALS, с порошковой окраской в зелёный цвет - Pantone 362 C. Крепление лицевой поверхности - Elkamet. Внутренняя подсветка: светодиодные модули IP65. Блоки питания 12В IP65.	Фирменные цвета	Внутренняя подсветка.
6.	Световой короб "24 часа". Диаметр - 4000 мм. Основа металлокаркас из профильной трубы 20x20мм. Лицевая поверхность молочный акрил 3мм и транслюминисцентный баннер, оклеен пленкой Ogasal. Боковая поверхность (200мм) - профиль ALS, с порошковой окраской в синий цвет Pantone 2746 C. Крепление лицевой поверхности - Elkamet. Внутренняя подсветка: светодиодные модули IP65. Блоки питания 12В IP65.	Фирменные цвета	Внутренняя подсветка.

Условные обозначения:



- место допустимого размещения средств размещения информации, рекламных конструкций



- единая горизонтальная ось размещения объектов



- выноска и номер позиции согласно ведомости отделки фасадов на листе 9.

Управление архитектуры и городского дизайна
ДГА администрации г.Перми
СООТВЕТСТВУЕТ АРХИТЕКТУРНОМУ
ОБЛИКУ ГОРОДА ПЕРМИ
«29» 06 2020
Карасев С.А. Подп.

№9696-06-2020-КП						Стадия		
Изм.	Коп.уч.	Лист	№Док.	Подп.	Дата	Лист	Листов	Листов
Колерный паспорт объекта капитального строительства по бульвару Гагарина, №65 Мотовилихинского района г. Перми						П	09	
Выполнил Анциферова						Административное здание		
06.20						Размещение средств размещения информации, рекламных конструкций. Боковой фасад в осях 4-23.		




Пояснительная записка

Концепция

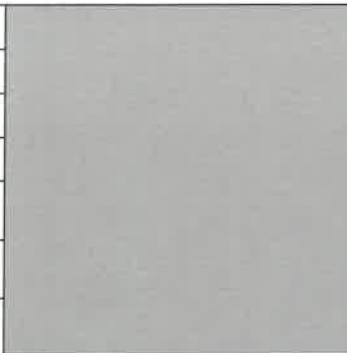
Дизайн-проект освещения данного здания основывается на создании единого светового облика. Первая, самая очевидная задача - эстетическая, создания облика в ночное время. С помощью подсветки фасада здания приобретают индивидуальность, в темное время суток подсветка делает акцент на архитектурных особенностях. Вторая задача - создание безопасного пространства. Подсветка несет опознавательную, ориентирующую и охранную функции. Архитектурная подсветка помогает ориентации людей - входная группа выделяется подсветкой логотипа на фасаде. Основным оборудованием для подсветки торгово-развлекательного комплекса применяются прожекторы установленные на опорах стилобатной части здания параллельно фасаду. Альтернативным светотехническим оборудованием, для подсветки витражного остекления применены влагозащитные и пылезащитные светодиодные ленты в силиконе (в трубке), с разными режимами освещения, как по цвету так и по динамике.

210
 СОГЛАСОВАНО
 1й заместитель начальника ДГА
 г. Пермь, директор
 Ю. Панин
 21.06.2020
 Карасева

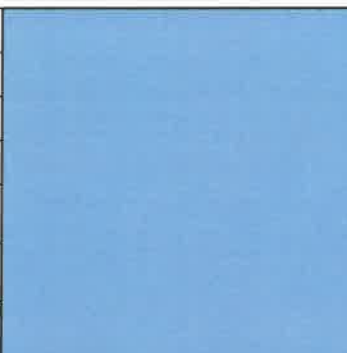
							№9696-06-2020-КП				
							Колерный паспорт объекта капитального строительства по бульвару Гагарина, №65 Мотовилихинского района г. Перми				
Изм.	Коп.уч.	Лист	№Док.	Подп.	Дата	Административное здание		Стадия	Лист	Листов	
						Выполнил	Анциферова	06.20	П	10	
							Архитектурно-художественная подсветка.				


Эталоны колеров.


Позиция согласно ведомости отделки фасадов	Координаты цвета RAL 7015	C:	45	
		M:	30	
		Y:	15	
		K:	70	
		R:	79	
		G:	83	
		B:	88	
1, 4, 19, 10, 13				

Позиция согласно ведомости отделки фасадов	Координаты цвета RAL 7038	C:	30	
		M:	10	
		Y:	20	
		K:	20	
		R:	180	
		G:	184	
		B:	176	
1, 5, 7				

Позиция согласно ведомости отделки фасадов	Координаты цвета RAL 5012	C:	75	
		M:	30	
		Y:	0	
		K:	10	
		R:	0	
		G:	137	
		B:	182	
5, 10				


Позиция согласно ведомости отделки фасадов	Координаты цвета RAL 6034	C:	60	
		M:	10	
		Y:	40	
		K:	0	
		R:	127	
		G:	176	
		B:	178	
6				

Позиция согласно ведомости отделки фасадов	Координаты цвета RAL 1004	C:	5	
		M:	30	
		Y:	100	
		K:	0	
		R:	226	
		G:	176	
		B:	7	
2, 8, 12				

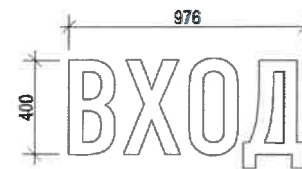
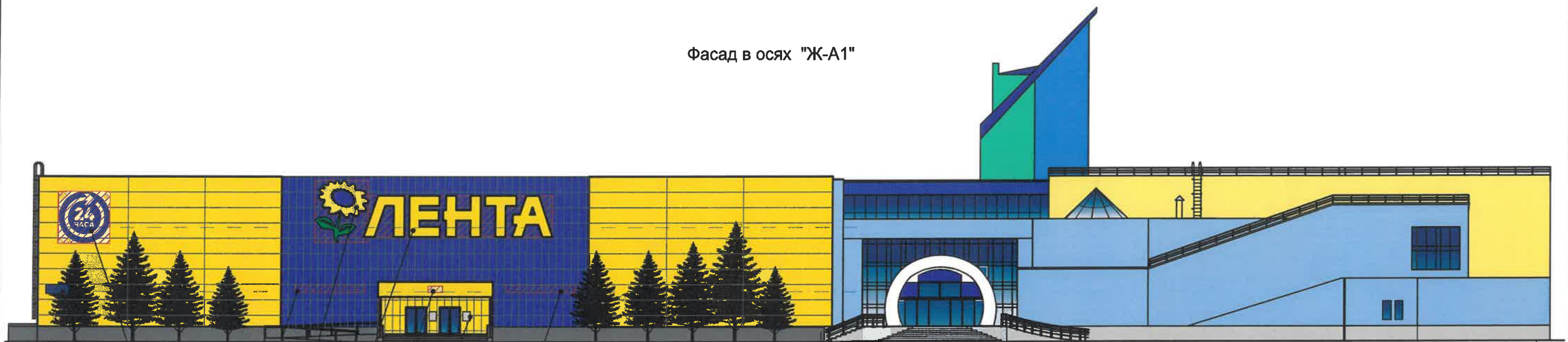
Позиция согласно ведомости отделки фасадов	Координаты цвета RAL 1017	C:	0	
		M:	30	
		Y:	70	
		K:	0	
		R:	244	
		G:	183	
		B:	82	
6				

Позиция согласно ведомости отделки фасадов	Координаты цвета RAL 5002	C:	100	
		M:	90	
		Y:	0	
		K:	10	
		R:	26	
		G:	39	
		B:	145	
3, 16, 18				

20
 СОГЛАСОВАНО
 12 заместителем начальника ДГА
 г. Пермь, главный архитектор
 И.Ю. Палкин
 29.06.2020
 Карасев

						№9696-06-2020-КП			
						Колерный паспорт объекта капитального строительства по бульвару Гагарина, №65 Мотовилихинского района г. Перми			
Изм.	Копуч.	Лист	№Док.	Подп.	Дата	Административное здание	Стадия	Лист	Листов
							П	11	
Выполнил Анциферова						Эталоны колеров			
						 РАЗВИТИЕ ПРОИЗВОДСТВЕННАЯ КОМПАНИЯ			

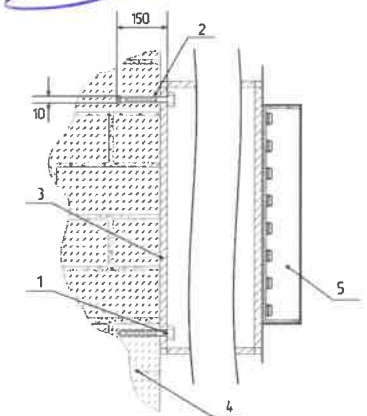
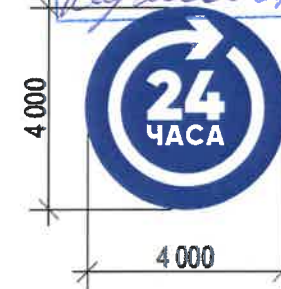
Фасад в осях "Ж-А1"



Управление архитектуры и городского дизайна
ДГА администрации г.Перми
СООТВЕТСТВУЕТ АРХИТЕКТУРНОМУ
ОБЛИКУ ГОРОДА ПЕРМИ

29.06.2020
Карачев С.А. Подпись

Крепление металлоконструкции к фасаду производится на закладные детали - анкерные болты в сборе с дюбелями. Конструктивную часть дополнительно разработать конструктором.



- 1 - анкерный болт Ø10 L150
- 2 - дюбель Ø12
- 3 - металлоконструкция 200x200 мм казырька
- 4 - кирпичная кладка
- 5 - объемная буква с подсветкой

Размещение объектов городской информации.

1. Размещение вывесок и рекламных конструкций должно осуществляться в границах места допустимого размещения объектов, установленных данным колерным паспортом;
2. Размещение вывесок по отношению к друг к другу, их конфигурация и наполненность информацией должны соответствовать Стандартным требованиям к вывескам, их размещению и эксплуатации, установленным и утвержденным Постановлением администрации города Перми от 25.10.2016 № 958;
3. В случае, если планируемые к размещению вывески не соответствуют Постановлению администрации города Перми от 25.10.2016 № 958, потребуется внесение изменений в настоящий колерный паспорт;
4. Размещение рекламных конструкций производится на основании отдельного разрешения в соответствии с требованиями Решения Пермской городской Думы от 27.01.2009 № 11 «Об утверждении Положения о порядке установки и эксплуатации рекламных конструкций на территории города Перми»;
5. Единая горизонтальная ось – это условная прямая линия, относительно которой располагаются информационные конструкции. Определяется как половина расстояния между верхним и нижним архитектурным элементом (окна, наличники, карниз, фриз и др.), выделяющимся (западающим, выступающим) из плоскости стены.
6. Размеры одиночных табличек-режимников должны быть одинаковыми.
7. Материал, габариты и цвет подложки фриза должны быть одинаковыми по всей длине занимаемого помещения. Высота фризов должна быть одинаковой по всей длине фасада

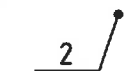
Условные обозначения:



- место допустимого размещения средств размещения информации, рекламных конструкций



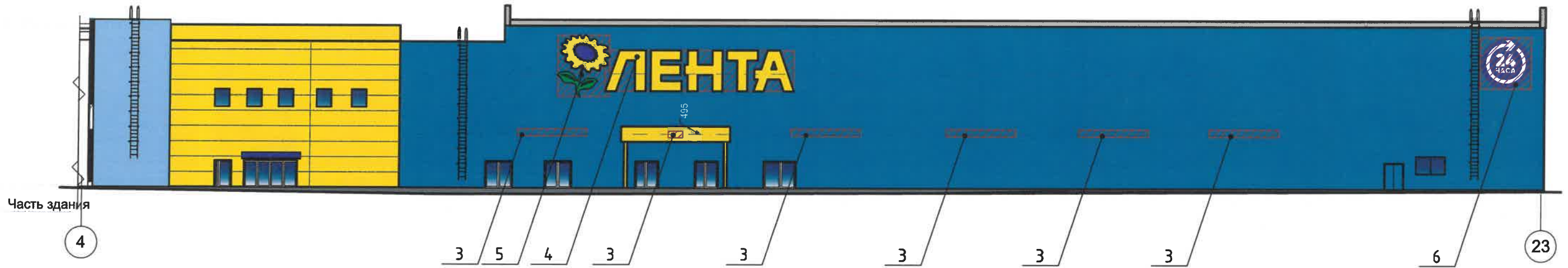
- единая горизонтальная ось размещения объектов



- выноска и номер позиции согласно ведомости отделки фасадов на листе 13.

						№9696-06-2020-КП			
						Колерный паспорт объекта капитального строительства по бульвару Гагарина, №65 Мотовилихинского района г. Перми			
Изм.	Коп.уч.	Лист	№Док.	Подп.	Дата	Административное здание	Стадия	Лист	Листов
							П	12	
Выполнил Анциферова						Пример размещение средств размещения информации, рекламных конструкций			

Фасад в осях "4-23"



Ведомость средств размещения информации, рекламных конструкций

№	Тип объекта, материал, способы крепления	Цвет	Наличие подсветки
1.	Режимники. Выполнены из органического стекла, пластика, металла.	Фирменные цвета	При необходимости.
2.	Указатель с наименованием улицы и номером дома (здания). Металл, пластик.	R-(0), G-(20), B-(120)/Белый	Внутренняя подсветка по усмотрению.
3.	Объемные световые буквы и/или логотип на металлических направляющих с цвет фасада. Выполнены из оргстекла.	Фирменные цвета	Внутренняя подсветка.
4.	Объемные буквы "ЛЕНТА". Высота 3200мм. Основа металлокаркас из профильной трубы 20x20мм. Лицевая поверхность молочный акрил 4мм, оклеен пленкой Ogasal. Боковая поверхность (150мм) - профиль ALS, с порошковой окраской в синий цвет Pantone 2746 C. Крепление лицевой поверхности - алюминиевый уголок 25x25мм с порошковой окраской в синий цвет Pantone 2746 C. Внутренняя подсветка: светодиодные модули IP65. Блоки питания 12В IP65. Металлокаркас: несущая металлоконструкция на основании ПКД. Цвет металлоконструкций - "серый" (RAL 9007)	Фирменные цвета	Внутренняя подсветка.
5.	Логотип. Объемные элементы "Цветок с лепестком" 3750x4800. Основа металлокаркас из профильной трубы 20x20мм. Лицевая поверхность молочный акрил 5мм, оклеен пленкой Ogasal. Боковая поверхность цветка (150мм) - профиль ALS, с порошковой окраской в белый цвет - RAL 9010. Боковая поверхность стебля и листьев (150мм) - профиль ALS, с порошковой окраской в зелёный цвет - Pantone 362 C. Крепление лицевой поверхности - Elkamet. Внутренняя подсветка: светодиодные модули IP65. Блоки питания 12В IP65.	Фирменные цвета	Внутренняя подсветка.
6.	Световой короб "24 часа". Диаметр - 4000 мм. Основа металлокаркас из профильной трубы 20x20мм. Лицевая поверхность молочный акрил 3мм и транслюминисцентный баннер, оклеен пленкой Ogasal. Боковая поверхность (200мм) - профиль ALS, с порошковой окраской в синий цвет Pantone 2746 C. Крепление лицевой поверхности - Elkamet. Внутренняя подсветка: светодиодные модули IP65. Блоки питания 12В IP65.	Фирменные цвета	Внутренняя подсветка.



Условные обозначения:



- место допустимого размещения средств размещения информации, рекламных конструкций



- единая горизонтальная ось размещения объектов



- выноска и номер позиции согласно ведомости отделки фасадов на листе 13.

Управление архитектуры и городского дизайна
ДГА администрации г.Перми
СООТВЕТСТВУЕТ АРХИТЕКТУРНОМУ
ОБЛИКУ ГОРОДА ПЕРМИ

«29» 06/2020
Карасьев С.А. Подпись

№9696-06-2020-КП					
Колерный паспорт объекта капитального строительства по бульвару Гагарина, №65 Мотовилихинского района г. Перми					
Изм.	Копуч	Лист	№Док.	Подп.	Дата
Выполнил	Анциферова				06.20
Административное здание				Стадия	Лист
				П	13
Пример размещение средств размещения информации, рекламных конструкций				РАЗВИТИЕ ПРОИЗВОДСТВЕННАЯ КОМПАНИЯ	