

№ 059-22-01-26-3712 от 27.07.2020  
Номер и дата входящего заявления о согласовании колерного паспорта (заполняется ДГА)

заказчик: ООО «ПЛАН Сити Групп»

**ПАСПОРТ ВНЕШНЕГО ОБЛИКА ОБЪЕКТА  
КАПИТАЛЬНОГО СТРОИТЕЛЬСТВА  
(КОЛЕРНЫЙ ПАСПОРТ)**

**АДРЕС ОБЪЕКТА:** г. Пермь, административный район Свердловский  
улица Краснополянская, здание (строение) № 21


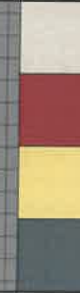





шифр: СК21-07/20-ОФ

ПЕРМЬ 2020 г.

**Ведомость чертёжей**

ЛИСТ	НАИМЕНОВАНИЕ	ПРИМЕЧАНИЯ
1	Общие данные (начало)	
2	Общие данные (продолжение)	
3	Существующее состояние фасадов	
4	Главный фасад	
5	Боковой фасад	
6	Боковой фасад	
7	Дворовой фасад	
8	Размещение средств размещения информации, рекламных конструкций	
9	Размещение средств размещения информации, рекламных конструкций	
10	Размещение средств размещения информации, рекламных конструкций	
11	Эталоны колеров	

**Ведомость отделки фасадов**

ПОЗ.	ЭЛЕМЕНТ ФАСАДА	ЭТАЛОН ЦВЕТА	ОБОЗНАЧ.	ВИД ОТДЕЛКИ	ПРИМ.
1	Основное поле стен, тип 1		RAL 7037	Вентилируемый фасад с отделочным слоем из керамогранитной плитки	
2	Основное поле стен, тип 2		НВМ 33 Bunt-Lite 0884 НВМ 99 Bunt-Lite 0884 НВМ 15 Bunt-Lite 0582 НВМ 53 Bunt-Lite 0689	Штукатурка, фасадная краска	
3	Переплеты окон, лоджий, витрин	Белый	RAL 9003 RAL 9006	Металлопластик (стеклопакеты)	
4	Входные группы	Белый	RAL 9003 RAL 9006	Металлопластик (стеклопакеты)	
5	Дверные блоки, ворота		RAL 9006 RAL 7037	Металл с порошковой окраской	
6	Фриз		RAL 3016	Вентилируемый фасад с отделочным слоем из керамогранитной плитки	
7	Ступени, пандусы	—	—	Железобетон	
8	Перила входной группы		—	Нержавеющая сталь	
9	Кровля, козырек		RAL 9006	Оцинкованная сталь с полимерным покрытием	
10	Металлические элементы: стойки, ограждение		RAL 9006	Металл с порошковой окраской	

**Пояснительная записка**

**Объект капитального строительства** - Многоквартирный жилой дом свстроеными помещениями нежилого назначения.

**Год постройки и ввода в эксплуатацию:** 2020 г.

**Ранее разработанные колерные паспорта:** 059-22-01-26-2206 от 29.04.2020 Колерный паспорт объекта капитального строительства по ул. Краснополянская, 21 в Свердловском районе города Перми (шифр СК21-0720-ОФ).

**Нахождение в границах зон объектов культурного наследия:** нет

Тип здания: каркасный

Крыша: плоская

Фасад: фасадная краска на уровне второго этажа и выше, керамогранитная плитка на уровне стен первого этажа.

**Настоящим колерным паспортом:**


- уточняются виды и места размещения средств размещения информации.

Раздел «Архитектурная подсветка» не разрабатывается. Подсветка осуществляется за счет свечения витрин и вывесок.

В соответствии с Градостроительным кодексом Российской Федерации и Постановлением администрации города Перми от 22.02.2017 № 130-Об утверждениями формы и Порядка согласования паспорта внешнего облика объекта капитального строительства (колерного паспорта) согласованные департаментом градостроительства и архитектуры администрации города Перми колерные паспорта не являются разрешительной документацией на строительство, реконструкцию объекта капитального строительства; не являются правовым основанием на устройство пристроек, навесов, козырьков.

Предметом согласования данного колерного паспорта являются: принятые цветовые решения элементов фасада, применяемые материалы существующего объекта недвижимости, а также определение возможных типов размещения средств размещения информации на нем. Средства размещения информации, рекламные конструкции, не соответствующие типу и местам их возможного размещения, подлежат демонтажу. Кроме того, предусматривается размещение индивидуальных указателей с наименованием улицы и номером дома.

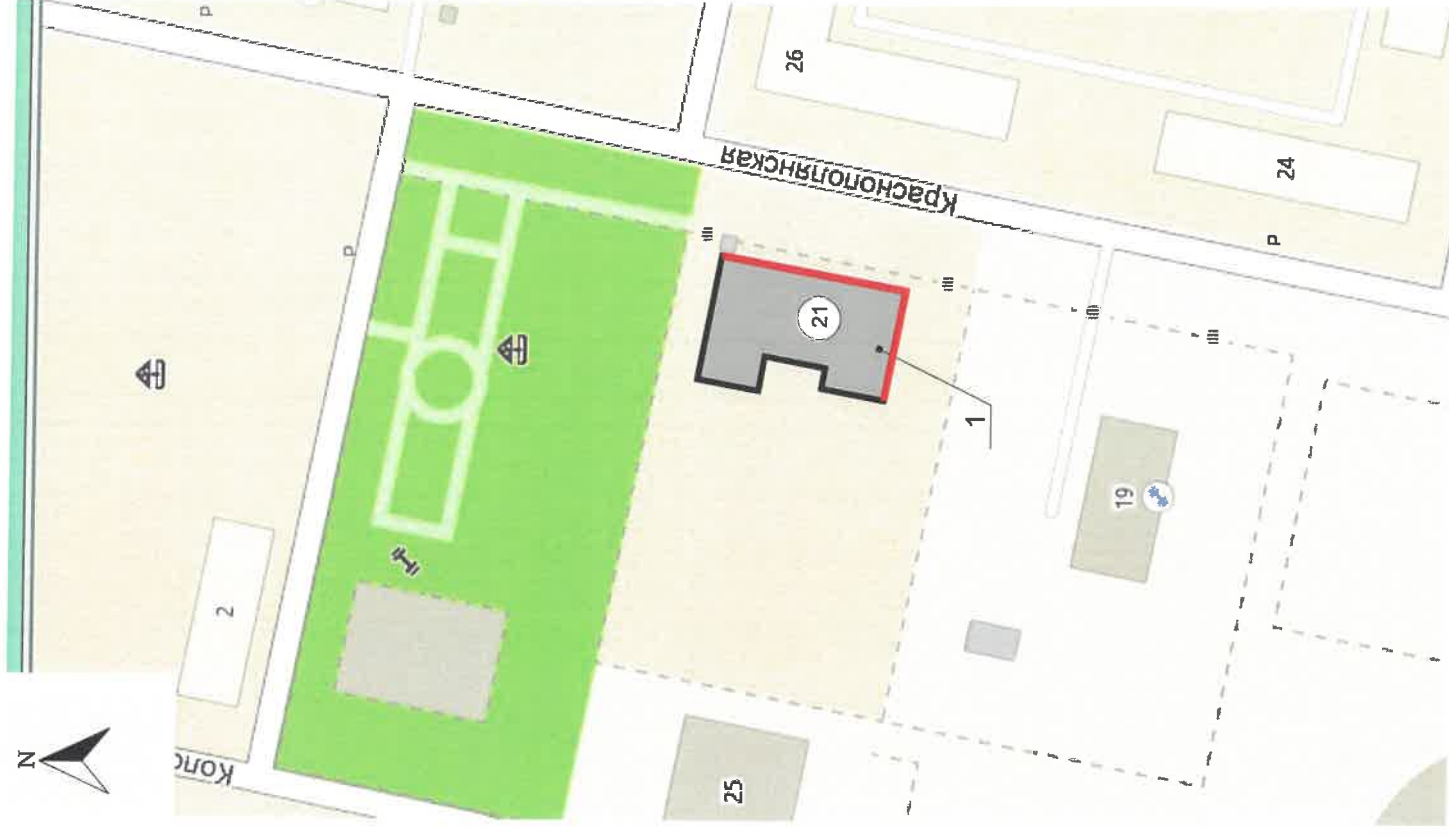
СОГЛАСОВАНО  
14 заместителем начальника ДГА  
г. Перми главный архитектор  
Д.Ю. Лапшин 2020

СК21-0720-ОФ		Колерный паспорт объекта капитального строительства по ул. Краснополянская, 21 в Свердловском районе города Перми	
Изм.	Кол.уч	Лист	№ док.
Разработал	Полова Е.Ю.	Подпись	Дата
			07.20
Стадия	Лист	Листов	
П	1	10	
Многоквартирный жилой дом с встроенными помещениями нежилого назначения		Общие данные (начало)	
<b>ПРИОРИТЕТ</b>			

**Инструкция о порядке производства работ, связанных с окраской фасадов и всех наружных частей зданий, строений, сооружений, расположенных на территории города Перми**

- Окраска (отделка) фасадов и всех наружных частей зданий, строений, сооружений, расположенных на территории города Перми, может производиться лишь на основании паспорта внешнего облика объекта капитального строительства (колерного паспорта), согласованного департаментом градостроительства и архитектуры администрации г.Перми (далее - ДГА).
- До начала процесса окраски (отделки) здания или какого-либо сооружения должны быть произведены работы по капитальному ремонту всех без исключения наружных частей его, подлежащих окраске.
- До начала ремонта зданий, имеющих газосветовую рекламу, сообщить рекламораспространителю о предстоящих работах на фасаде здания с целью сохранения вывесок либо их демонтажу.
- Полуразрушенные и разрушенные архитектурные художественно-скульптурные детали здания, карнизы, колонны, пилястры, капители, фризы, тяги, лепные украшения, барельефы, мозаика, художественная роспись подлежат обязательному восстановлению в своем первоначальном виде. Категорически запрещается производить окраску здания без предварительного восстановления указанных деталей.
- Металлические поверхности отдельных частей здания, чугунные решетки, перила балконов и лестниц, кронштейны, дверные и оконные приборы, архитектурно-художественные детали перед окраской очищаются от грязи, ржавчины, старой краски и покрываются вновь лишь масляной краской.
- В соответствии с выданными образцами цвета (колерами) на окраску (отделку) здания организация, производящая ремонт здания, составляет пробные образцы цвета, которые наносятся на видное место стены.
- Проверку и согласование пробного образца цвета (колера), а также готовности поверхности стены и отдельных наружных частей здания к окраске производит уполномоченный представитель ДГА г. Перми. Без указанной проверки и согласования производить окраску (отделку) фасада категорически запрещается.
- Домоуправления, организации и учреждения, производящие окраску (отделку) и связанный с нею ремонт здания, несут полную ответственность за точное выполнение настоящей инструкции и привлекаются к ответственности за её нарушение.
- Цветовая гамма средств размещения информации должна гармонировать с основным колористическим решением фасадов здания.
- По всем вопросам, связанным с производством работ, необходимо обращаться в ДГА по адресу: г. Пермь, ул.Сибирская,15, каб. 315, тел.212-76-98).

Ситуационный план



**Ведомость ссылочных и прилагаемых документов**

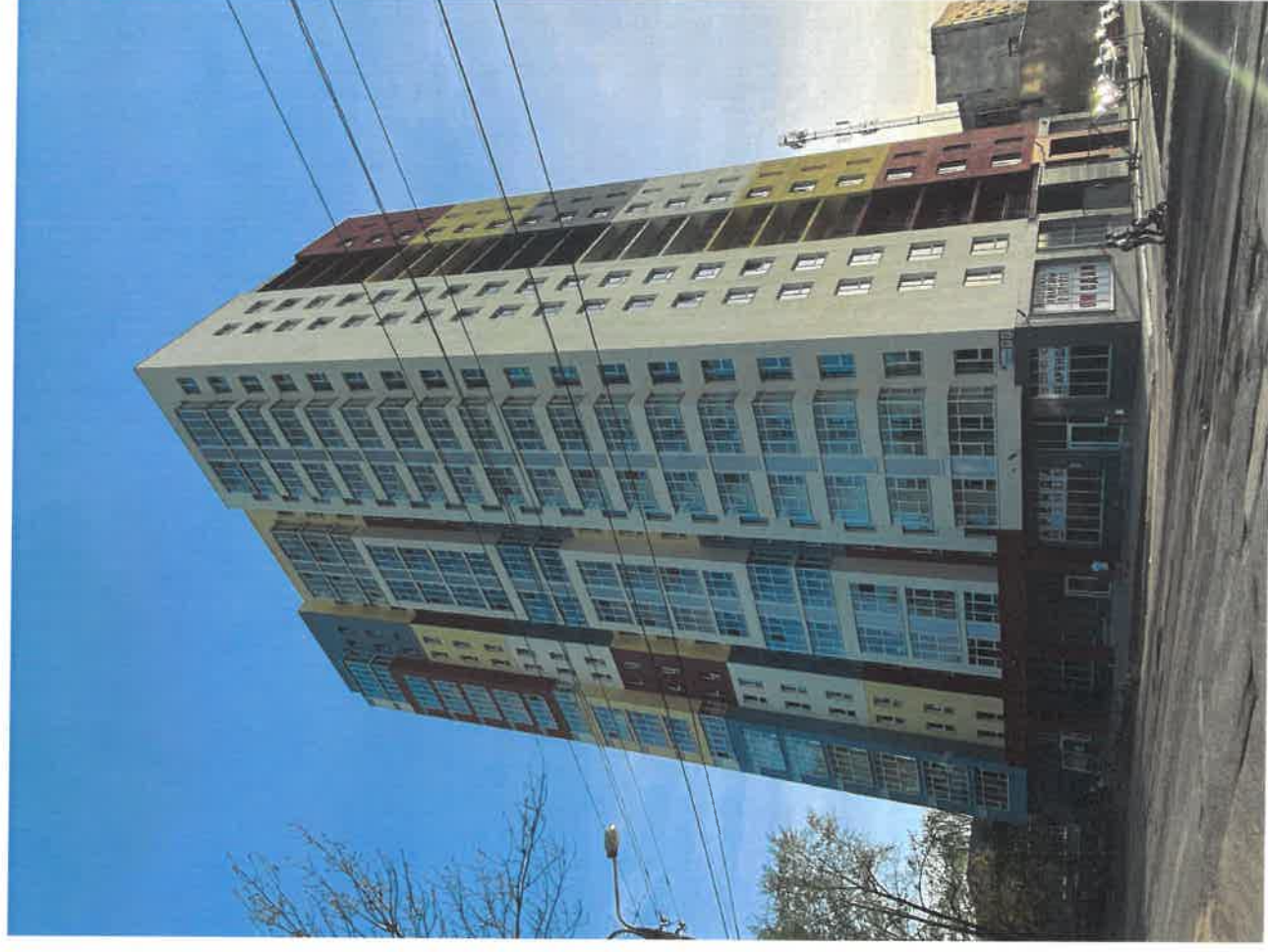
ОБОЗНАЧЕНИЕ	НАИМЕНОВАНИЕ	ПРИМЕЧАНИЕ
Постановление администрации г. Перми от 22.02.2017 № 130	Ссылочные документы «Об утверждении формы и Порядка согласования паспорта внешнего облика объекта капитального строительства (колерного паспорта)»	
Решение Пермской городской Думы от 18.12.2018 № 265	Правила благоустройства территории города Перми и о признании утратившими силу отдельных решений Пермской городской Думы	
059-22-01-26-2206 от 29.04.2020	Колерный паспорт объекта капитального строительства по ул. Краснополянская, 21 в Свердловском районе города Перми (шифр СК21-07/20-ОФ)	Согласован 22.05.2020

**Условные обозначения**

- многоквартирный жилой дом с встроенными помещениями нежилого назначения по адресу: г.Пермь, Свердловский р-н, ул.Краснополянская, дом 21

- фасады с местами размещения средств размещения информации, рекламных конструкций

СК21-07/20-ОФ			
Колерный паспорт объекта капитального строительства по ул. Краснополянская, 21 в Свердловском районе города Перми			
Изм.	Кол.уч	Лист	Недок.
Разработал	Полова Е.Ю.	Подпись	Дата
			05.20
Многоквартирный жилой дом с встроенными помещениями нежилого назначения		Стадия	Лист
		П	2
Общие данные (продолжение)		ПРИОРИТЕТ	



Изм.	Коп.уч	Лист	№ док.	Подпись	Дата
Разработал		Попова Е.Ю.		<i>[Signature]</i>	05.20

СК21-07/20-ОФ

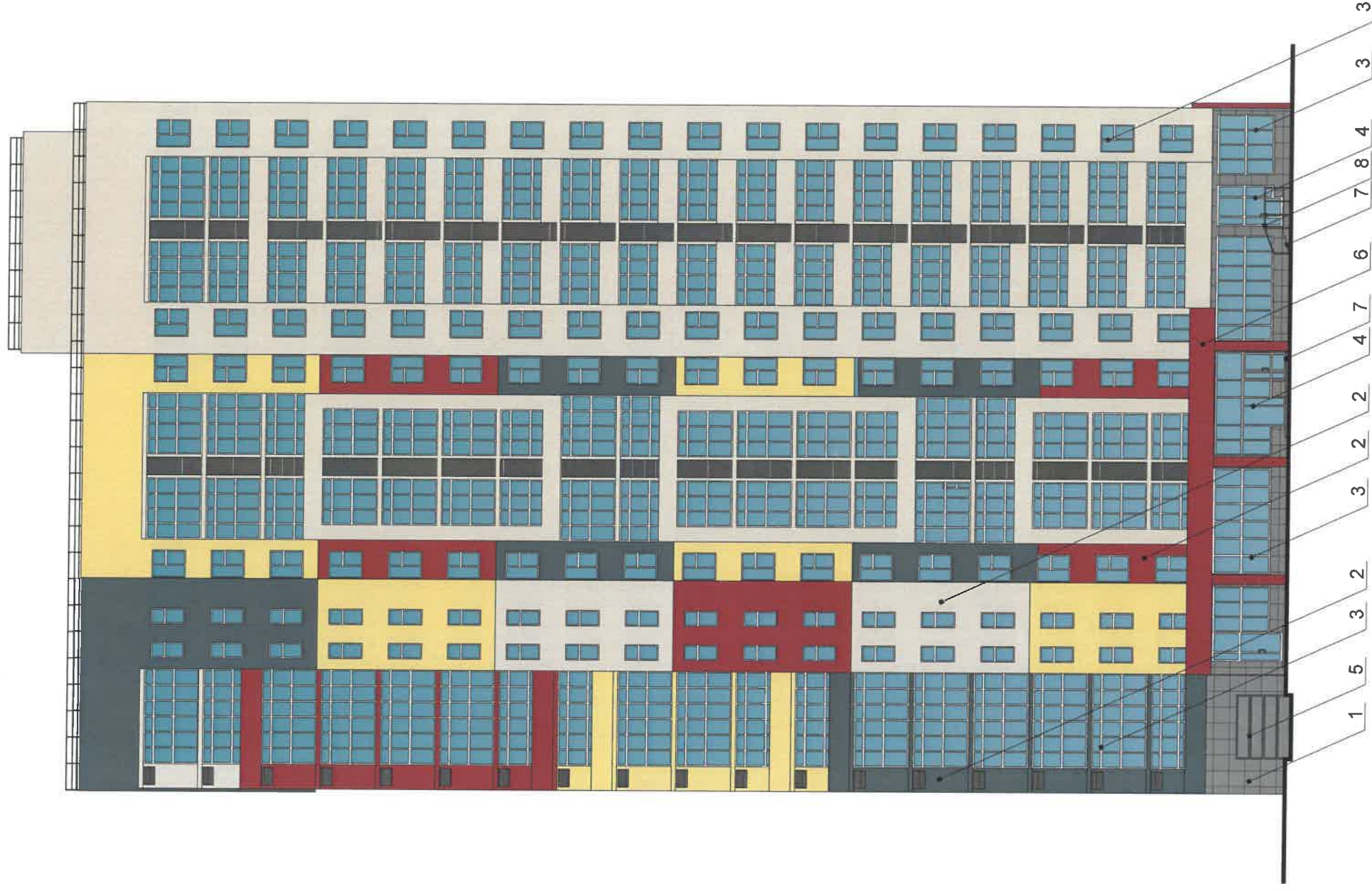
Колерный паспорт объекта капитального строительства  
по ул. Краснополянская, 21 в Свердловском районе города Перми

Многоквартирный жилой дом с встроенными  
помещениями нежилого назначения

Существующее состояние фасадов

Стадия	Лист	Листов
П	3	

**ПРИОРИТЕТ**



**ПРИМЕЧАНИЕ:**

1. В случае, если наружные лестницы при дополнительно устроенных входах в общественные помещения здания выходят за границы предоставленного земельного участка и красные линии квартала, то устройство дополнительных или переустроенных существующих входных групп требует получения разрешения в установленном порядке;
2. В случае устройства или переустройства (перепланировки, ремонта, реконструкции) помещений общественного назначения, их входных групп в обязательном порядке должны быть предусмотрены мероприятия по обеспечению доступности данных помещений для маломобильных групп населения, включая инвалидов, использующих кресла-коляски и собак-проводников (далее-МГН) в соответствии с требованиями СП 59.13330.2016 Свод правил. Доступность зданий и сооружений для маломобильных групп населения. Данный свод правил касается функционально-планировочных элементов зданий и сооружений, их участков или отдельных помещений, доступных для МГН (входные узлы, коммуникации, пути эвакуации, помещения и зоны обслуживания, а также их информационное и инженерное обустройство). В частности, лестницы при входах в общественные помещения должны дублироваться пандусами с уклоном не более 1:20 (5%) или иными средствами подъема (подъемные платформы, лифты и т.д.). Согласно вышеуказанному Своду правил наружные лестницы и пандусы должны иметь поручни с учетом технических требований к опорным стационарным устройствам по ГОСТ Р 51261; размеры входной площадки при открывании дверей наружу должны быть не менее 1,4 x 2,0 или 1,5 x 1,85; размеры входной площадки с пандусом не менее 2,2 x 2,2 м.

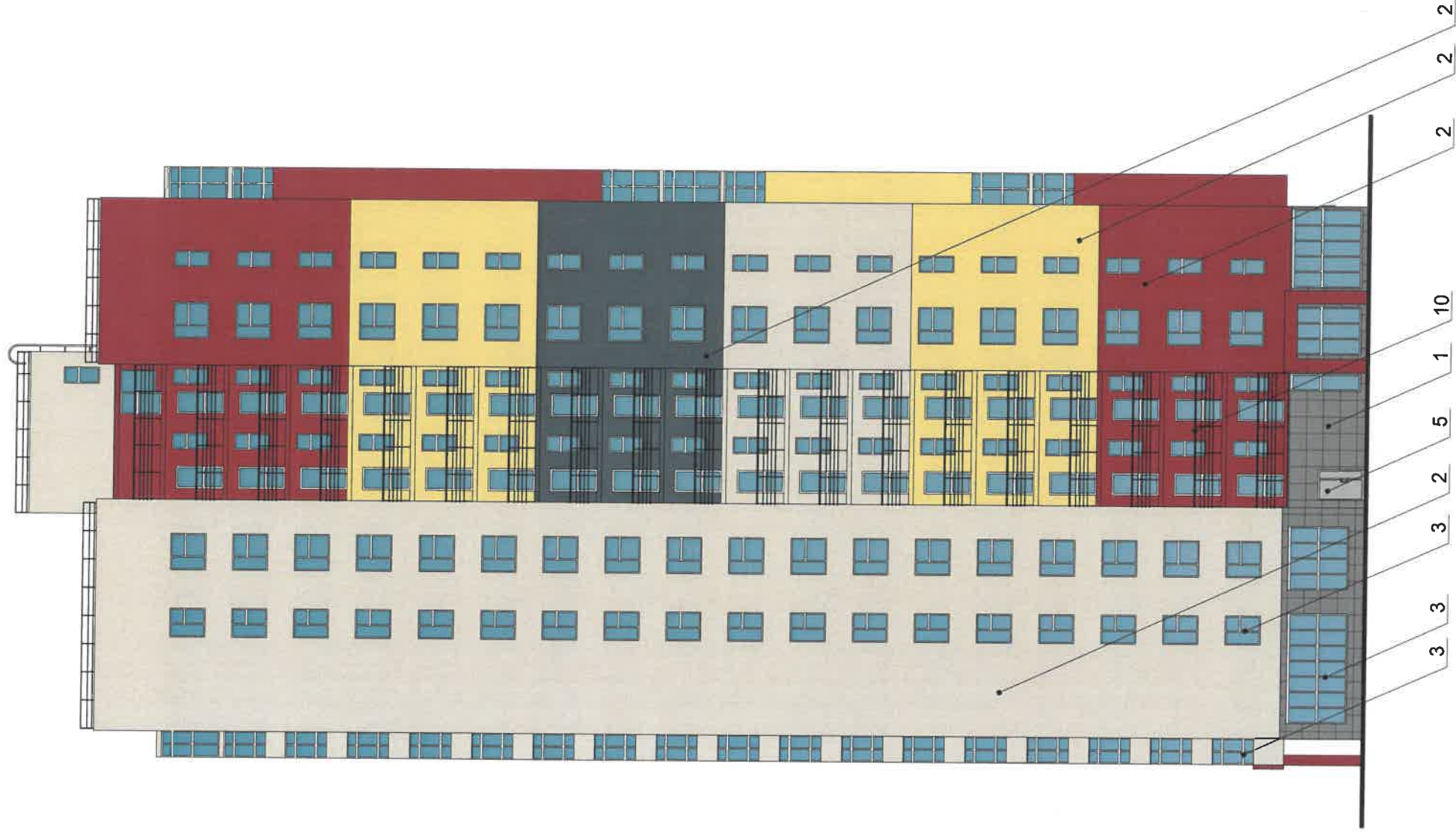
**Условные обозначения**

1

- выноска и номер позиции согласно ведомости отделки фасадов на листах "

СОГЛАСОВАНО  
 Исполнитель проекта  
 г. Пермь  
 Д.Ю. Папшин  
 2024

		СК21-0720-ОФ	
		Колерный паспорт объекта капитального строительства по ул. Краснополянская, 21 в Свердловском районе города Перми	
Изм.	Кол.уч	Лист	Недок.
Разработал	Попова Е.Ю.	Подпись	Дата
			05.20
		Стадия	Лист
		П	4
		Многоквартирный жилой дом с встроенными помещениями нежилого назначения	
		Листов	
		ПРИОРИТЕТ	



**ПРИМЕЧАНИЕ:**

1. К дополнительному оборудованию относятся: наружные блоки систем вентиляции и кондиционирования, вентиляционные и водосточные трубы; антенны; видеокамеры наружного наблюдения; почтовые ящики; кабельные линии, пристенные электрощиты; флягштоки и так далее;
2. Размещение дополнительного оборудования, дополнительных элементов и устройств на фасадах объектов капитального строительства допускается при соблюдении следующих условий:
  - соответствие размещения дополнительного оборудования архитектурному решению фасадов, предусмотренному проектной документацией, в соответствии с которой осуществлено строительство (реконструкция) Объекта, с привязкой к единой (вертикальной, горизонтальной) системе осей фасадов;
  - единая горизонтальная ось - условная прямая линия. Определяется как половина расстояния между верхним и нижним архитектурным элементом (окна, наличники, карниз, фриз и другие), выделяющимся (западающим, выступающим) из плоскости стены;
  - единая вертикальная ось - условная прямая линия. Определяется как половина расстояния между границами одного архитектурного элемента (окна, двери, колонны) либо между двумя архитектурными элементами (окна, двери, колонны);
  - комплексное решение размещения оборудования - единое архитектурное и цветовое решение (в том числе размер, форма, материал);
  - размещение дополнительного оборудования на архитектурных деталях, элементах декора, поверхностях с ценной архитектурной отделкой, а также крепление, ведущее к повреждению архитектурных поверхностей, не допускаются;

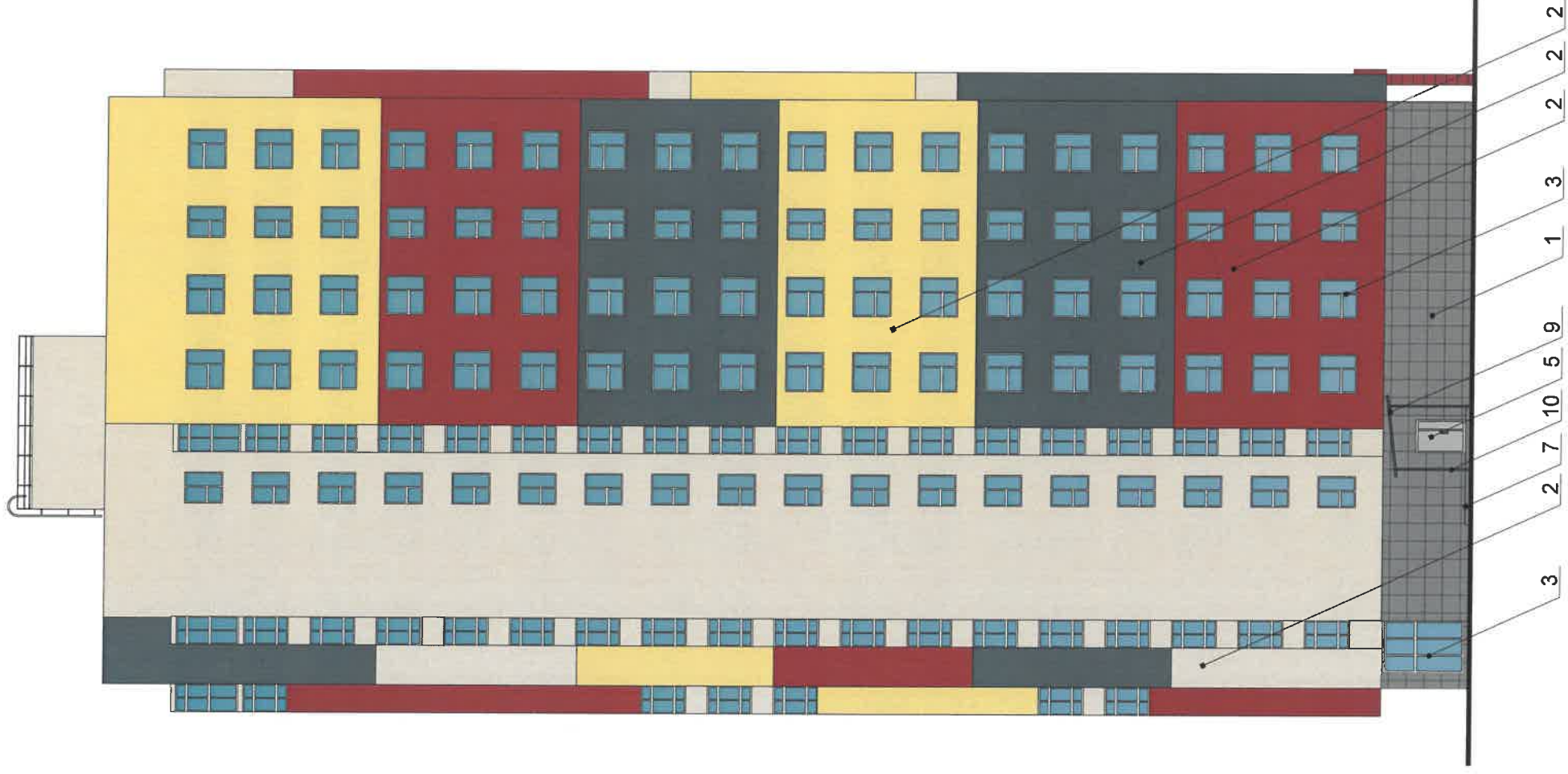
**Условные обозначения**



1 - выноска и номер позиции согласно ведомости отделки фасадов на листе 1



				СК21-07/20-ОФ			
				Колерный паспорт объекта капитального строительства по ул. Краснополянская, 21 в Свердловском районе города Перми			
Изм.	Кол.уч	Лист	№ док.	Подпись	Дата	Стадия	Лист
Разработал	Попова Е.Ю.			<i>[Signature]</i>	05.20	П	5
				Многоквартирный жилой дом с встроенными помещениями нежилого назначения			
				Боковой фасад			
				ПРИОРИТЕТ			

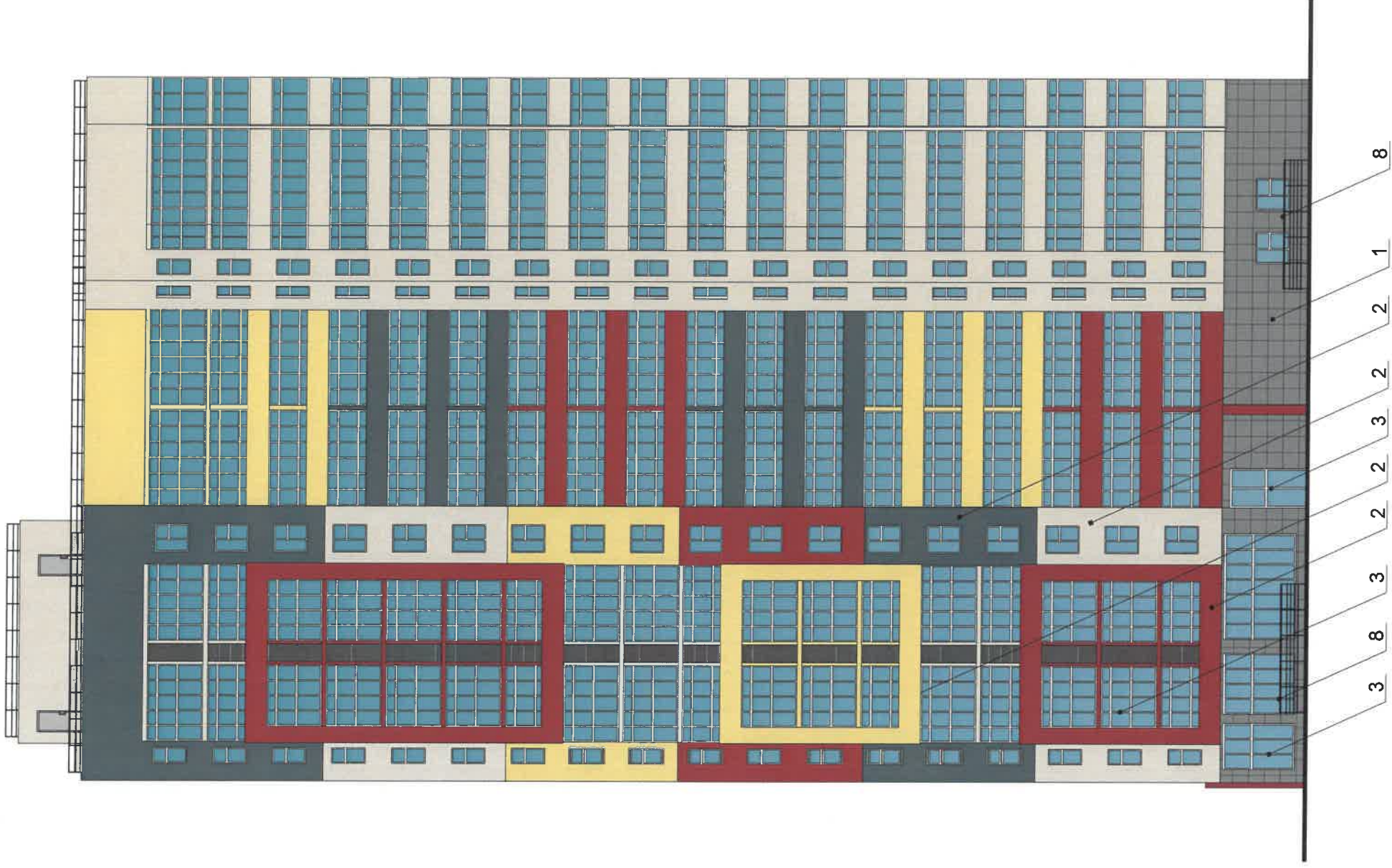


Условные обозначения

1 - выноска и номер позиции согласно ведомости отделки фасадов на листе 5.  
 ПРИМЕЧАНИЕ: Условия размещения дополнительного оборудования см. лист 5.

СОГЛАСОВАНО  
 1й заместитель начальника ДГА  
 г. Перми - главный архитектор  
 Д.Ю. Галшин 2020

				СК21-07/20-Оф		
Коперный паспорт объекта капитального строительства по ул. Краснополянская, 21 в Свердловском районе города Перми				Стadia	Лист	Листов
Многоквартирный жилой дом с встроенными помещениями нежилого назначения				П	6	
Боковой фасад				ПРИОРИТЕТ		
Изм.	Кол.уч	Лист	№док.	Подпись	Дата	
Разработал	Полова Е.Ю.			<i>[Signature]</i>	05.20	



Условные обозначения

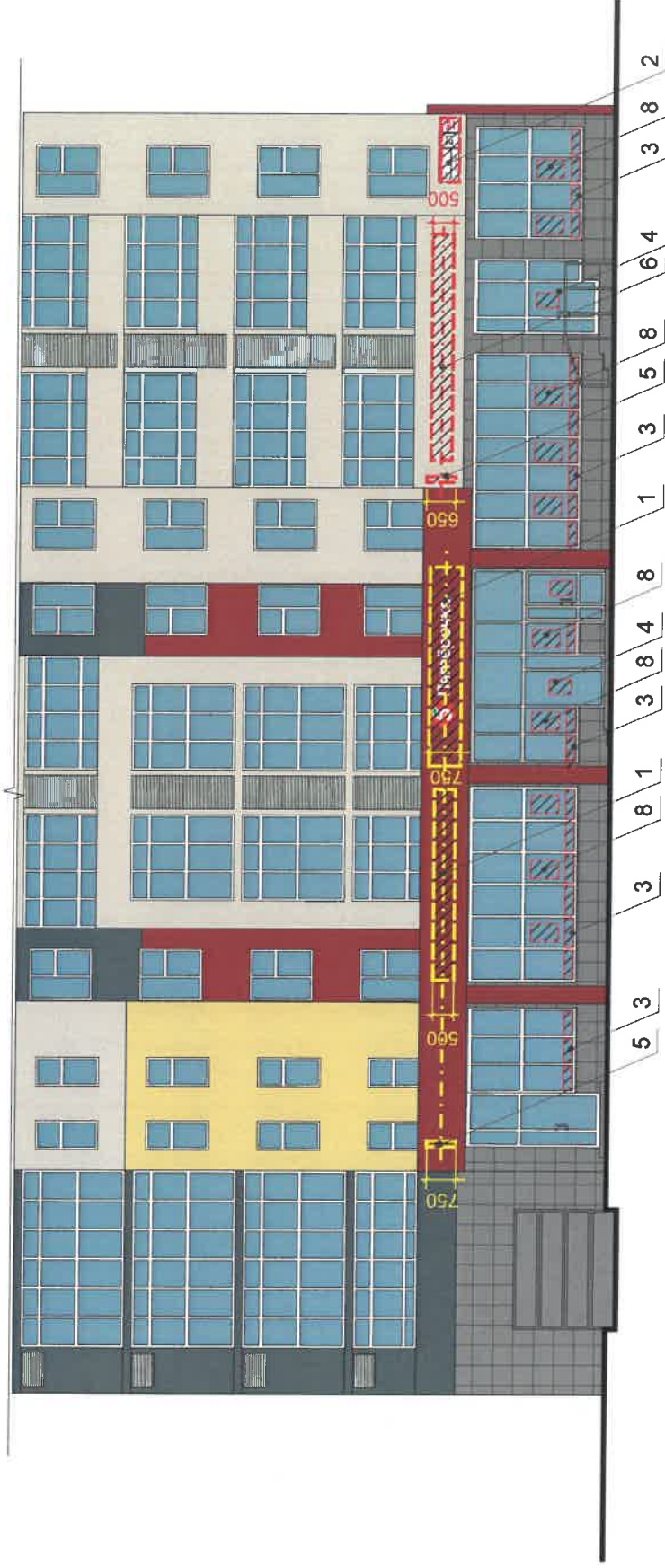
1 - выноска и номер позиции согласно ведомости отделки фасадов на листе 1

ПРИМЕЧАНИЕ: Условия размещения дополнительного оборудования см. лист 5

СОГЛАСОВАНО  
 № заместителя начальника ДГА  
 г. Пермь главный архитектор  
 "28" 05 2020  
 Д.Ю. Лапшин

										СК21-05/20-ОФ	
										Коперный паспорт объекта капитального строительства по ул. Краснополянская, 21 в Свердловском районе города Перми	
Изм.	Коп.уч	Лист	№док.	Подпись	Дата	Многоквартирный жилой дом с встроенными помещениями нежилого назначения		Стация	Лист	Листов	ПРИОРИТЕТ
Разработал	Попова Е.Ю.			<i>Е.Ю. Попова</i>	05.20			П	7		
						Деровой фасад					





### Ведомость средств размещения информации, рекламных конструкций

Поз.	Тип объекта, материал, способы крепления	Цвет	Наличие подсветки
1	Объёмные буквы и/или логотипы без подложки, Оргстекло, металл, пластик	Фирменные цвета	Внутренняя или контурная подсветка
2	Индивидуальный указатель с наименованием улицы и номером дома. Размер 1600*500мм Пластик, композит, оргстекло, светодиоды	пленка цвета 641, цвета 031, 010	Внутренняя подсветка
3	Информация на остеклении в виде выкладки * Пленка ПВХ	Фирменные цвета	—
4	Информационная табличка - режимник. Пленка ПВХ	Фирменные цвета	—
5	Панель-кронштейн. Оргстекло, металл, пластик	Фирменные цвета	Внутренняя подсветка
6	Объёмные буквы и/или логотипы без подложки, на направляющих в цвет лоджии, фасада. Оргстекло, металл, пластик	Направляющие - RAL 9006. Информация - фирменные цвета	Внутренняя подсветка
7	Графическое изображение логотипа компании застройщика. Фасадная краска	НВW 19 Vimit Life 0511	—
8	Информация за остеклением в виде сплошной вывески **. Оргстекло, металл, пластик	Фирменные цвета	—

#### Условия размещения средств размещения информации, рекламных конструкций.

- Средства размещения информации располагаются относительно условной прямой линии - единой горизонтальной оси. Местоположение оси на фасаде определяется как половина расстояния между верхним и нижним архитектурным элементом (окна, наличники, карниз, фриз и др.), выделяющимися (западающим, выступающим) из плоскости стены.
- Размещение вывесок и рекламных конструкций должно осуществляться в границах места допустимого размещения средств размещения информации, рекламных конструкций, установленных данным колерным паспортом объекта капитального строительства.
- Размещение вывесок по отношению друг к другу, их конфигурация, наполненность информацией должны соответствовать Стандартным требованиям к вывескам, их размещению и эксплуатации (далее - Стандартные требования), утвержденным Решением Пермской городской Думы от 18.12.2018 № 265.
- В случае, если планируемые к размещению вывески не соответствуют Стандартным требованиям и действующему колерному паспорту, требуется внесение изменений в колерный паспорт путем разработки нового колерного паспорта.
- Максимальный размер информационных табличек - 0,5 м x 0,7 м (пункт 2.13. Стандартных требований).
- Узел крепления каждого типа объекта информации разрабатывается отдельным рабочим проектом.
- В случае размещения рекламной конструкции на фасаде здания, строения, сооружения, такая конструкция должна быть отражена в составе нового колерного паспорта, а ее размещение должно осуществляться в соответствии с действующим порядком установки и эксплуатации рекламных конструкций на территории города Перми, утвержденным решением Пермской городской Думы, с последующим получением разрешения на установку и эксплуатацию рекламной конструкции в установленном порядке.
- В случае возникновения спорных ситуаций в отношении мест размещения с другими организациями, располагающимися в здании, регулирование конфликта и окончательное решение по размещению вывески той или иной претендующей организации, в соответствии с положениями Жилищного кодекса Российской Федерации принимает на себя собрание жильцов и собственников помещений многоквартирного дома.
- Размещение вывесок, перекрывающие оконные проемы, а также расположенные на балконах, лоджиях зданий и сооружений должно быть согласовано с собственниками помещений, к которым относится балкон, лоджия или данный оконный проем.

\* Непосредственно на остеклении витрины допустимо несплошное написание информации, состоящей из графической и (или) текстовой частей, занимающей не более 30 % площади одного членения поля остекления (пункт 3.13. Стандартных требований).

\*\* Сплошные вывески в витринах и на остеклении оконных, дверных полотен не должны превышать по высоте половину высоты витрины и остекления оконных, дверных полотен, а по ширине - половину ширины витрины и остекления оконных, дверных полотен и должны отступать от остекления не менее чем на 0,15 м (пункт 3.14. Стандартных требований).

#### Условные обозначения

- - - - - ось размещения средств размещения информации, рекламных конструкций.



- место допустимого размещения средств размещения информации, рекламных конструкций.



- выноска и номер позиции согласно Ведомости средств размещения информации, рекламных конструкций.



												СК21-07/20-ОФ		
												Колерный паспорт объекта капитального строительства по ул. Краснополянская, 21 в Свердловском районе города Перми		
Изм.	Коп.уч	Лист	Недок.	Подпись	Дата							Стадия	Лист	Листов
Разработал	Полова Е.Ю.			<i>[Signature]</i>	05.20							П	8	
												Многоквартирный жилой дом с встроенными помещениями нежилого назначения		
												Размещение средств размещения информации, рекламных конструкций		
<b>ПРИОРИТЕТ</b>														



6

### Ведомость средств размещения информации, рекламных конструкций

Поз.	Тип объекта, материал, способы крепления	Цвет	Наличие подсветки
1	Объемные буквы и/или логотипы без подложки, на направляющих в цвет фриза. Оргстекло, металл, пластик	Фирменные цвета	Внутренняя или контурная подсветка
2	Индивидуальный указатель с наименованием улицы и номером дома. Размер 1600*500мм Пластик, композит, оргстекло, светодиоды	пленка opaca1 641, цвета 031, 010	Внутренняя подсветка
3	Информация на остеклении в виде выклейки * Пленка ПВХ	Фирменные цвета	—
4	Информационная табличка - режимник. Пленка ПВХ	Фирменные цвета	—
5	Панель-кронштейн. Оргстекло, металл, пластик	Фирменные цвета	Внутренняя подсветка
6	Объемные буквы и/или логотипы без подложки, на направляющих в цвет лоджии, фасада. Оргстекло, металл, пластик	Направляющие - RAL 9006. Информация - фирменные цвета	Внутренняя подсветка
7	Графическое изображение логотипа компании застройщика. Фасадная краска	HBW 19 Bumit Life 0511	—
8	Информация за остеклением в виде сплошной вывески **. Оргстекло, металл, пластик	Фирменные цвета	—


### Условия размещения средств размещения информации, рекламных конструкций.

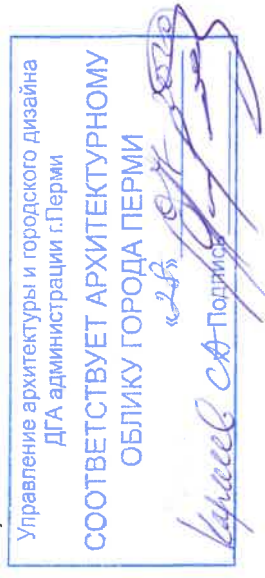
- Средства размещения информации располагаются относительно условной прямой линии - единой горизонтальной оси. Местоположение оси на фасаде определяется как половина расстояния между верхним и нижним архитектурным элементом (окна, наличники, карниз, фриз и др.), выделяющимися (западающим, выступающим) из плоскости стены.
- Размещение вывесок и рекламных конструкций должно осуществляться в границах места допустимого размещения средств размещения информации, рекламных конструкций, установленных данным колерным паспортом объекта капитального строительства.
- Размещение вывесок по отношению друг к другу, их конфигурация, наполненность информацией должны соответствовать Стандартным требованиям к вывескам, их размещению и эксплуатации (далее - Стандартные требования), утвержденным Решением Пермской городской Думы от 18.12.2018 № 265.
- В случае, если планируемые к размещению вывески не соответствуют Стандартным требованиям и действующему колерному паспорту, требуется внесение изменений в колерный паспорт путем разработки нового колерного паспорта.
- Максимальный размер информационных табличек - 0,5 м х 0,7 м (пункт 2.13. Стандартных требований).
- Узел крепления каждого типа объекта информации разрабатывается отдельным проектом.
- В случае размещения рекламной конструкции на фасаде здания, строения, сооружения, такая конструкция должна быть отражена в составе нового колерного паспорта, а ее размещение должно осуществляться в соответствии с действующим порядком установки и эксплуатации рекламных конструкций на территории города Перми, утвержденным решением Пермской городской Думы, с последующим получением разрешения на установку и эксплуатацию рекламной конструкции в установленном порядке.
- В случае возникновения спорных ситуаций в отношении мест размещения с другими организациями, располагающимися в здании, регулирование конфликта и окончательное решение по размещению вывески той или иной претендующей организации, в соответствии с положениями Жилищного кодекса Российской Федерации принимает на себя собрание жильцов и собственников помещений многоквартирного дома.
- Размещение вывесок, перекрывающие оконные проемы, а также расположенные на балконах, лоджиях зданий и сооружений должно быть согласовано с собственниками помещений, к которым относится балкон, лоджия или данный оконный проем.

\* Непосредственно на остеклении витрины допустимо несплошное написание информации, состоящей из графической и (или) текстовой частей, занимающей не более 30 % площади одного членения поля остекления (пункт 3.13. Стандартных требований).

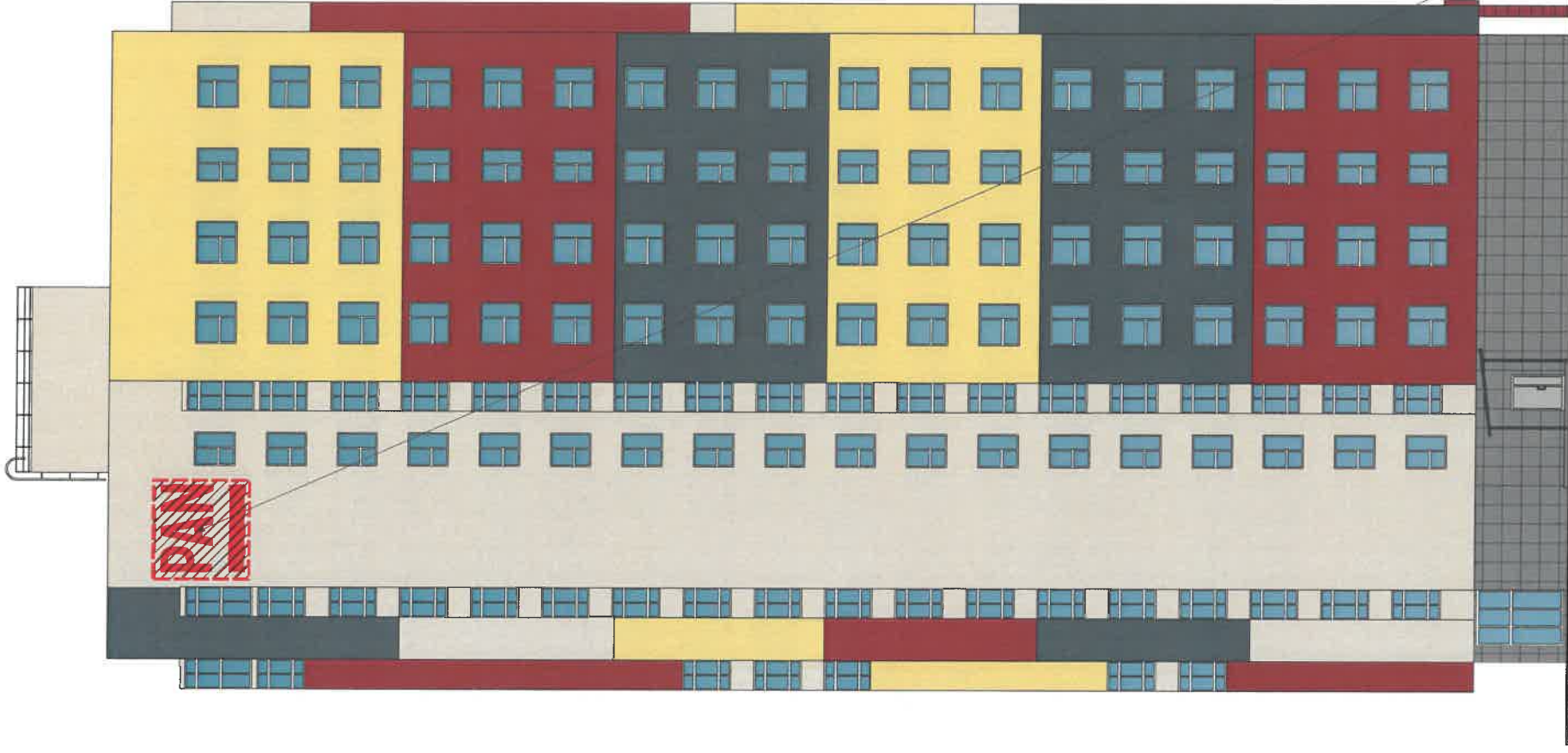
\*\* Сплошные вывески в витринах и на остеклении оконных, дверных полотен не должны превышать по высоте половину высоты витрины и остекления оконных, дверных полотен, а по ширине - половину ширины витрины и остекления оконных, дверных полотен и должны отступать от остекления не менее чем на 0,15 м (пункт 3.14. Стандартных требований).

### Условные обозначения

- - - - - ось размещения средств размещения информации, рекламных конструкций.
-  - место допустимого размещения средств размещения информации, рекламных конструкций.
- 1 - выноска и номер позиции согласно Ведомости средств размещения информации, рекламных конструкций.



СК21-07/20-ОФ											
Колерный паспорт объекта капитального строительства по ул. Краснополянская, 21 в Свердловском районе города Перми		Многоквартирный жилой дом с встроенными помещениями нежилого назначения		Студия		Лист		Листов			
				П		9					
Размещение средств размещения информации, рекламных конструкций										ПРИОРИТЕТ	



Управление архитектуры и городского дизайна  
ДГА администрации г.Перми  
СООТВЕТСТВУЕТ АРХИТЕКТУРНОМУ  
ОБЛИКУ ГОРОДА ПЕРМИ  
«28.04.2020»  
Korabel SA. Подпись

7

**Индивидуальный указатель с наименованием  
улицы и номером дома. Размер 1600\*500мм**



**Наклейка на стекло вход в подъезд.  
Размер 800\*470 мм**



**Схема компоновки объемных букв и/или логотипов, знаков  
относительно оси размещения средств размещения информации**



**Условные обозначения**

- ось размещения средств размещения информации, рекламных конструкций.
- место допустимого размещения средств размещения информации, рекламных конструкций.
- выноска и номер позиции согласно Ведомости средств размещения информации, рекламных конструкций.

ПРИМЕЧАНИЕ: Условия размещения средств размещения информации, рекламных конструкций и ведомость средств размещения информации, рекламных конструкций см. лист 8

СК21-07/20-ОФ			
Колерный паспорт объекта капитального строительства по ул. Краснополянская, 21 в Свердловском районе города Перми			
Изм.	Кол.уч	Лист	Недок.
Разработал	Попова Е.Ю.	Подпись	Дата
			05.20
Стадия	Лист	Листов	
П	10		
Многоквартирный жилой дом с встроенными помещениями нежилого назначения			
Размещение средств размещения информации, рекламных конструкций			ПРИОРИТЕТ

Позиция согласно ведомости отделки фасадов	3; 4; 5; 9; 10	Координаты цвета в RAL (для мелованной поверхности)						RAL 9006 Бело-алюминиевый					
		C:	0	M:	0	Y:	0	K:	40	R:	165	G:	168

Позиция согласно ведомости отделки фасадов	2	Координаты цвета в RAL						HBW 33 Bumit Life 0864					
		C:	60	M:	30	Y:	30	K:	40	R:	93	G:	105

Позиция согласно ведомости отделки фасадов	2; 6	Координаты цвета в RAL						HBW 15 Bumit Life 0582					
		C:	0	M:	90	Y:	90	K:	20	R:	172	G:	64

Позиция согласно ведомости отделки фасадов	2	Координаты цвета в RAL						HBW 69 Bumit Life 0064					
		C:	0	M:	10	Y:	40	K:	10	R:	222	G:	208

Позиция согласно ведомости отделки фасадов	2	Координаты цвета в RAL						HBW 83 Bumit Life 0069					
		C:	0	M:	5	Y:	20	K:	10	R:	233	G:	229

Позиция согласно ведомости отделки фасадов	1; 5	Координаты цвета RAL						RAL 7037 пыльно-серый					
		C:	30	M:	20	Y:	20	K:	40	R:	124	G:	127

СОГЛАСОВАНО  
№ заместителя начальника ДГА  
г. Пермь главный архитектор  
*А.Ю. Лапшин*  
2020

Координаты цветов в RAL приведены с сайта <http://colorscheme.ru/> <https://baumit.ru/>

СК21-07/20-ОФ			
Колерный паспорт объекта капитального строительства по ул. Краснополянская, 21 в Свердловском районе города Перми			
Изм.	Кол.уч	Лист	Недок.
Разработал	Полова Е.Ю.	Подпись	Дата
		<i>Е.Ю. Полова</i>	05.20
Многоквартирный жилой дом с встроенными помещениями нежилого назначения		Стадия	Лист
		П	11
Эталоны колеров		ПРИОРИТЕТ	