

ООО "Студия-СВ"

№ 059-22-01-26-3660 от 24.07.2020

Заказчик: ООО «Предприятие «Фуд Трэйд»

**ПАСПОРТ ВНЕШНЕГО ОБЛИКА ОБЪЕКТА КАПИТАЛЬНОГО СТРОИТЕЛЬСТВА
(КОЛЕРНЫЙ ПАСПОРТ)**

АДРЕС ОБЪЕКТА: г. Пермь, административный район Дзержинский
улица Алтайская, здание (строение) №4




20 - 07 - 2020 - ОФ

ПЕРМЬ 2020 г.

Ведомость чертежей

ЛИСТ	НАИМЕНОВАНИЕ	ПРИМЕЧАНИЯ
2	Общие данные (начало)	
3	Общие данные (продолжение)	
4	Существующее состояние фасадов	
5	Главный фасад	
6	Дворовой фасад	
7	Боковые фасады	
8	Размещение средств размещения информации, рекламных конструкций	
9	Эталоны колеров	

Ведомость отделки фасадов

ПОЗ.	ЭЛЕМЕНТ ФАСАДА	ЭТАЛОН ЦВЕТА	ОБОЗНАЧ.	ВИД ОТДЕЛКИ	ПРИМ.
1	Основное поле стен			Красный кирпич	
2	Цоколь			Природный камень	
3	Оконные переплеты, дверные полотна		RAL 9003	Металлопластик	
4	Дверные полотна		RAL 9003	Краска по металлическим поверхностям	
5	Перила		RAL 9003, 8012	Краска по металлическим поверхностям	
6	Лестницы, колонны, ступени крылец		RAL 9003, 8012	Краска по металлическим поверхностям	
7	Кровля		RAL 7001	Оцинкованная сталь	
8	Воздуховоды		RAL 7001	Оцинкованная сталь	
9	Водосточные трубы		RAL 8012	Краска по металлическим поверхностям	
10	Декоративные вставки		RAL 8012	Композитный материал	
11	Опорная колонна		RAL 9003	Краска по металлическим поверхностям	
12	Козырьки		RAL 7001	Оцинкованная сталь	
13	Парапет		RAL 7001	Оцинкованная сталь	
14	Стены пристроя		RAL 9003	Композитный материал	

В соответствии с Градостроительным кодексом Российской Федерации и Постановлением администрации города Перми от 22.02.2017 № 130 «Об утверждении формы и Порядка согласования паспорта внешнего облика объекта капитального строительства (колерного паспорта)» согласованные департаментом градостроительства и архитектуры администрации города Перми проекты колерных паспортов либо проекты изменений в колерные паспорта не являются разрешительной документацией на строительство, реконструкцию объекта капитального строительства; не являются правовым основанием на устройство пристроек, навесов, козырьков.

Пояснительная записка

Краткая характеристика: Объект - административное здание в составе складского комплекса по адресу: г. Пермь, Дзержинский р-н, ул. Алтайская, 4.
 Количество этажей - 3. Планировка - коридорного типа.
 Тип перекрытий - железобетонные, материал несущих стен - кирпич.
 Тип кровли - скатная, фальцевая из металлических оцинкованных листов.
 Нахождение в границах зон объектов культурного наследия: нет.
 Ранее колерные паспорта не разрабатывались.

Современное состояние:

На фасадах здания имеются незначительные следы высолов.
 В эстетическом отношении — фасад здания преобразования не требует.

Цель данного колерного паспорта - определение возможных мест размещения дополнительного оборудования, определение мест размещения средств размещения информации, рекламных конструкций.

Раздел «Архитектурно-художественная подсветка» для данного объекта капитального строительства не разрабатывался.

Технология работ:

Антикоррозийные работы следует выполнять в соответствии с требованиями СП 72.13330.2016 «Защита строительных конструкций и сооружений от коррозии».
 Работы по отделке фасада необходимо выполнять в соответствии с требованиями СП 71.13330.2017 «Изоляционные и отделочные покрытия», ТР 79-98 «Технические рекомендации по подготовке поверхностей наружных ограждающих конструкций жилых и общественных зданий под отделку при их реконструкции и ремонте», ТР 85-89 «Технические рекомендации по входному контролю качества материалов, применяемых для отделки фасадов».


Инструкция

о порядке производства работ, связанных с окраской фасадов и всехнаружных частей зданий, сооружений, строений, расположенных на территории города Перми

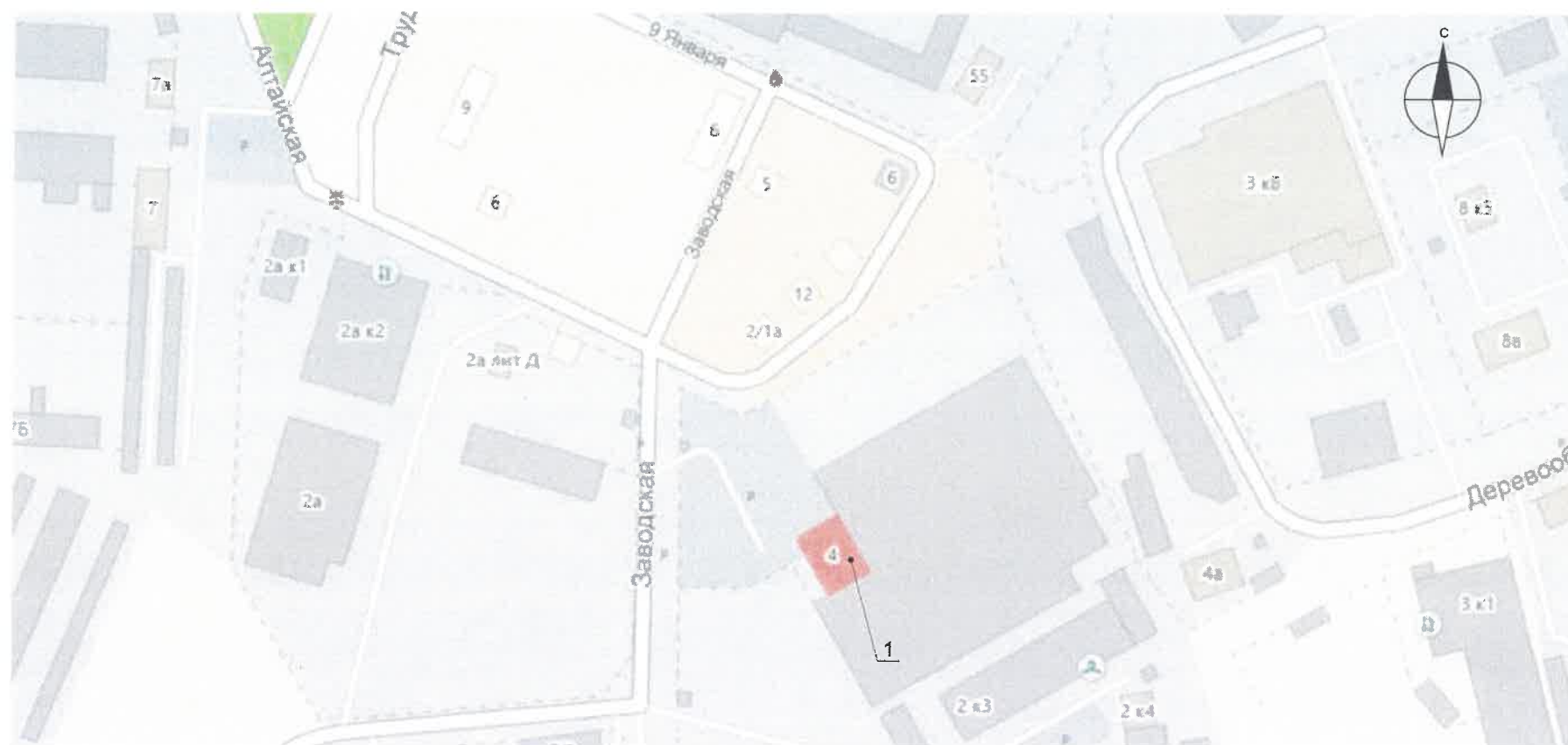
- Окраска фасадов и всех наружных частей зданий, сооружений, строений, ограждений, заборов, павильонов, киосков, ларьков и прочих объектов, расположенных на территории города Перми, может производиться лишь на основании колерного паспорта фасадов на ремонт и окраску, выдаваемых Департаментом градостроительства и архитектуры Администрации г. Перми (далее – ДГА).
- До начала процесса окраски здания или какого-либо сооружения должны быть произведены работы по капитальному ремонту всех без исключения наружных частей его, подлежащих окраске.
- До начала ремонта зданий, имеющих газосветную рекламу, сообщить рекламораспространителю о предстоящих работах на фасаде здания с целью сохранения вывесок либо их демонтажу.
- Полуразрушенные и разрушенные архитектурные художественно-скульптурные детали здания, карнизы, колонны, пилястры, капители, фризы, тяги, лепные украшения, барельефы, мозаика, художественная роспись подлежат обязательно восстановлению в своем первоначальном виде.
- Категорически запрещается производить окраску здания без предварительного восстановления указанных деталей.
- Металлические поверхности отдельных частей здания, чугунные решетки, перила балконов и лестниц, кронштейны, дверные и оконные приборы, архитектурно-художественные детали перед окраской очищаются от грязи, ржавчины, старой краски и покрываются вновь лишь масляной краской.
- В соответствии с выданными образцами цвета (колерами) на окраску здания организация, проводящая ремонт здания, составляет пробные образцы цвета, которые наносятся на видное место стены.
 Проверку и согласование пробного образца цвета (колера), а также готовности поверхности стены и отдельных наружных частей здания к окраске производит уполномоченный представитель ДГА г. Перми. Без указанной проверки и согласования производить окраску фасада категорически воспрещается.
- Домоуправления, организации или учреждения, производящие окраску и связанный с ней ремонт здания, несут полную ответственность за точное выполнение настоящей инструкции и привлекаются к ответственности за нарушение ее.
- Цветовая гамма рекламносителей должна гармонировать с основным колористическим решением фасадов.
- По всем вопросам, связанным с производством работ по покраске зданий, необходимо обращаться в ДГА г. Перми, (ул. Сибирская, 15, к. 314)

СОГЛАСОВАНО
 1^й заместитель начальника ДГА
 г. Перми - главный архитектор
 Д.Ю. Лапшин
 " 30 " 07 2020

20 - 07 - 2020 - ОФ

						Колерный паспорт объекта капитального строительства по ул. Алтайская, 4 в Дзержинском районе города Перми			
Изм.	Кол.уч.	Лист	№док	Подпись	Дата	Административное здание	Стадия	Лист	Листов
							П	2	9
Выполнил	Пермяков В.			07.2020		Общие данные (начало)	ООО "Студия-СВ"		

Ситуационный план



Условные обозначения

1 — Административное здание по ул. Алтайская, 4

Ведомость ссылочных и прилагаемых документов

ОБОЗНАЧЕНИЕ	НАИМЕНОВАНИЕ	ПРИМЕЧАНИЯ
Постановление администрации г. Перми от 22.02.2017 №130	«Об утверждении формы и Порядка согласования паспорта внешнего облика объекта капитального строительства (колерного паспорта)»	
Решение Пермской городской Думы от 18.12.2018 №265	«Об утверждении правил благоустройства территории города Перми и о признании утратившими силу отдельных решений Пермской городской Думы»	

						20 - 07 - 2020 - ОФ			
						Колерный паспорт объекта капитального строительства по ул. Алтайская, 4 в Дзержинском районе города Перми			
Изм.	Кол.уч.	Лист	№док	Подпись	Дата	Административное здание	Стадия	Лист	Листов
							П	3	9
Выполнил	Пермяков В.				07.2020	Общие данные (продолжение)	ООО "Студия-СВ"		

Главный фасад



Дворовой фасад



Боковой фасад



Боковой фасад



						20 - 07 - 2020 - ОФ			
						Коперный паспорт объекта капитального строительства по ул. Алтайская, 4 в Дзержинском районе города Перми			
Изм.	Кол.уч	Лист	№док	Подпись	Дата	Административное здание	Стадия	Лист	Листов
							П	4	9
Выполнил	Пермяков В.				07.2020	Существующее состояние фасадов	ООО "Студия-СВ"		



ПРИМЕЧАНИЕ:

1. В случае, если наружные лестницы при дополнительно устроенных входах в общественные помещения здания выходят за границы предоставленного земельного участка и красные линии квартала, то устройство дополнительных или переустройство существующих входных групп требует получения разрешения в установленном порядке;

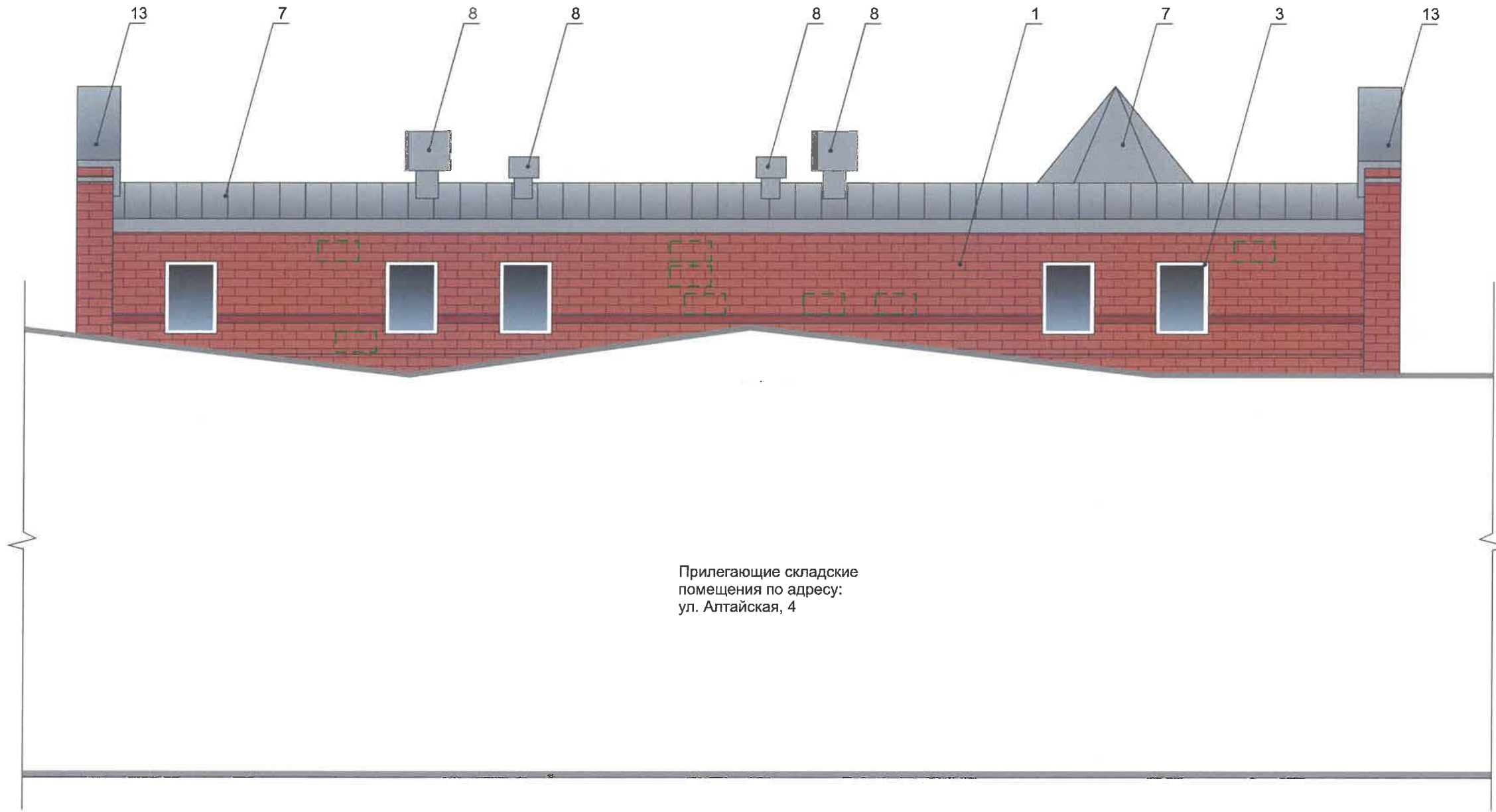
2. В случае устройства или переустройства (перепланировки, ремонта, реконструкции) помещений общественного назначения, их входных групп в обязательном порядке должны быть предусмотрены мероприятия по обеспечению доступности данных помещений для маломобильных групп населения, включая инвалидов, использующих кресла-коляски и собак-проводников (далее-МГН) в соответствии с требованиями СП 59.13330.2016 Свод правил. Доступность зданий и сооружений для маломобильных групп населения. Данный свод правил касается функционально-планировочных элементов зданий и сооружений, их участков или отдельных помещений, доступных для МГН (входные узлы, коммуникации, пути эвакуации, помещения и зоны обслуживания, а также их информационное и инженерное обустройство). В частности, лестницы при входах в общественные помещения должны дублироваться пандусами с уклоном не более 1:20 (5%) или иными средствами подъема (подъемные платформы, лифты и т.д.). Согласно вышеуказанному Своду правил наружные лестницы и пандусы должны иметь поручни с учетом технических требований к опорным стационарным устройствам по ГОСТ Р 51261; размеры входной площадки при открывании дверей наружу должны быть не менее 1,4 x 2,0 или 1,5 x 1,85; размеры входной площадки с пандусом не менее 2,2 x 2,2 м.

Условные обозначения

2 — Выноска и номер позиции согласно Ведомости отделки фасадов на листе 2



СОГЛАСОВАНО
1й заместитель начальника ДГА
г. Перми — главный архитектор
Д.Ю. Лайшин
"30" 07 2020

						20 - 07 - 2020 - ОФ			
						Колерный паспорт объекта капитального строительства по ул. Алтайская, 4 в Дзержинском районе города Перми			
Изм.	Кол.уч.	Лист	Надок	Подпись	Дата	Административное здание	Стадия	Лист	Листов
							П	5	9
Выполнил	Пермяков В.				07.2020	Главный фасад	ООО "Студия-СВ"		



Прилегающие складские помещения по адресу: ул. Алтайская, 4

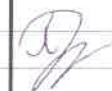
Условные обозначения

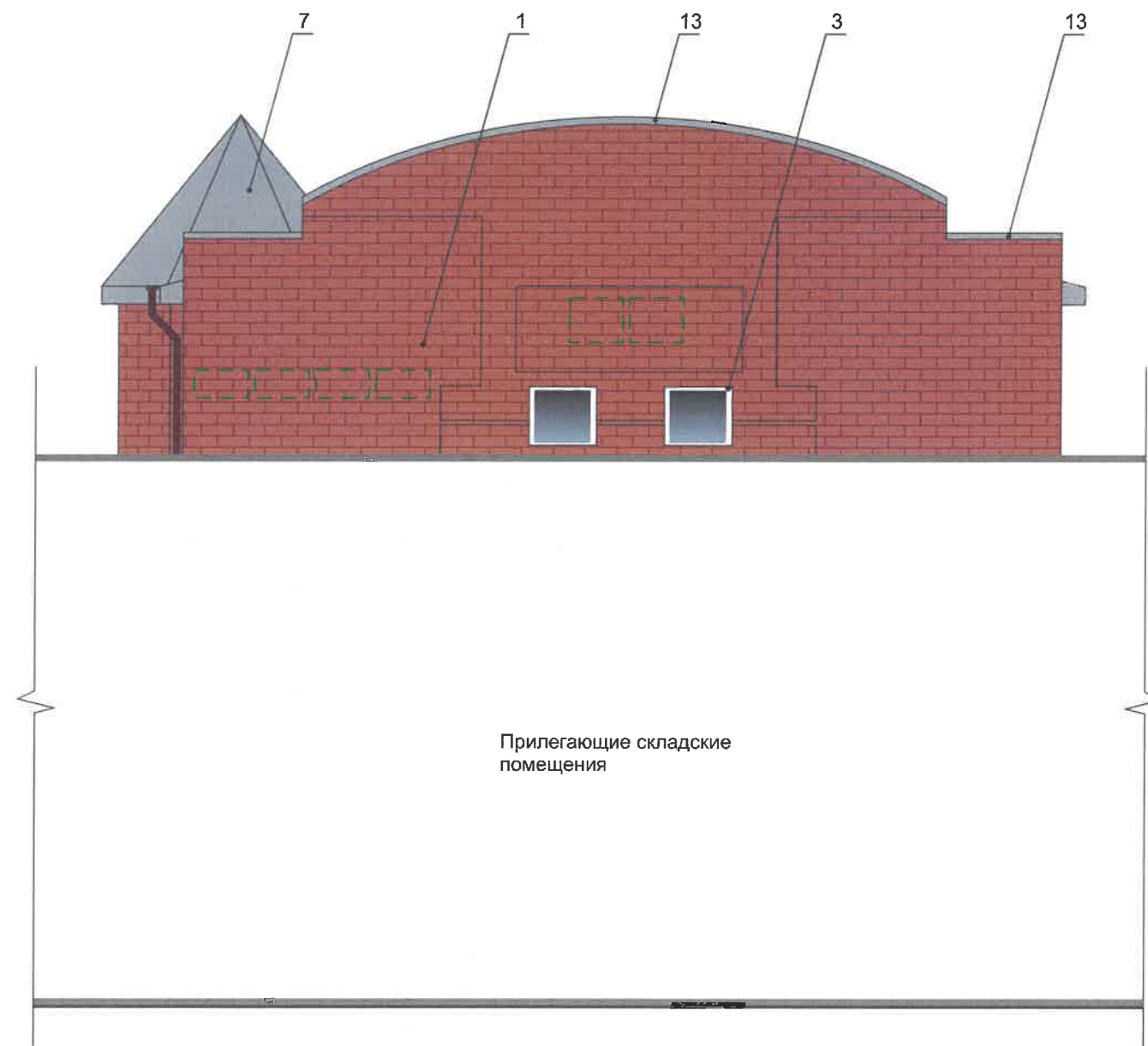
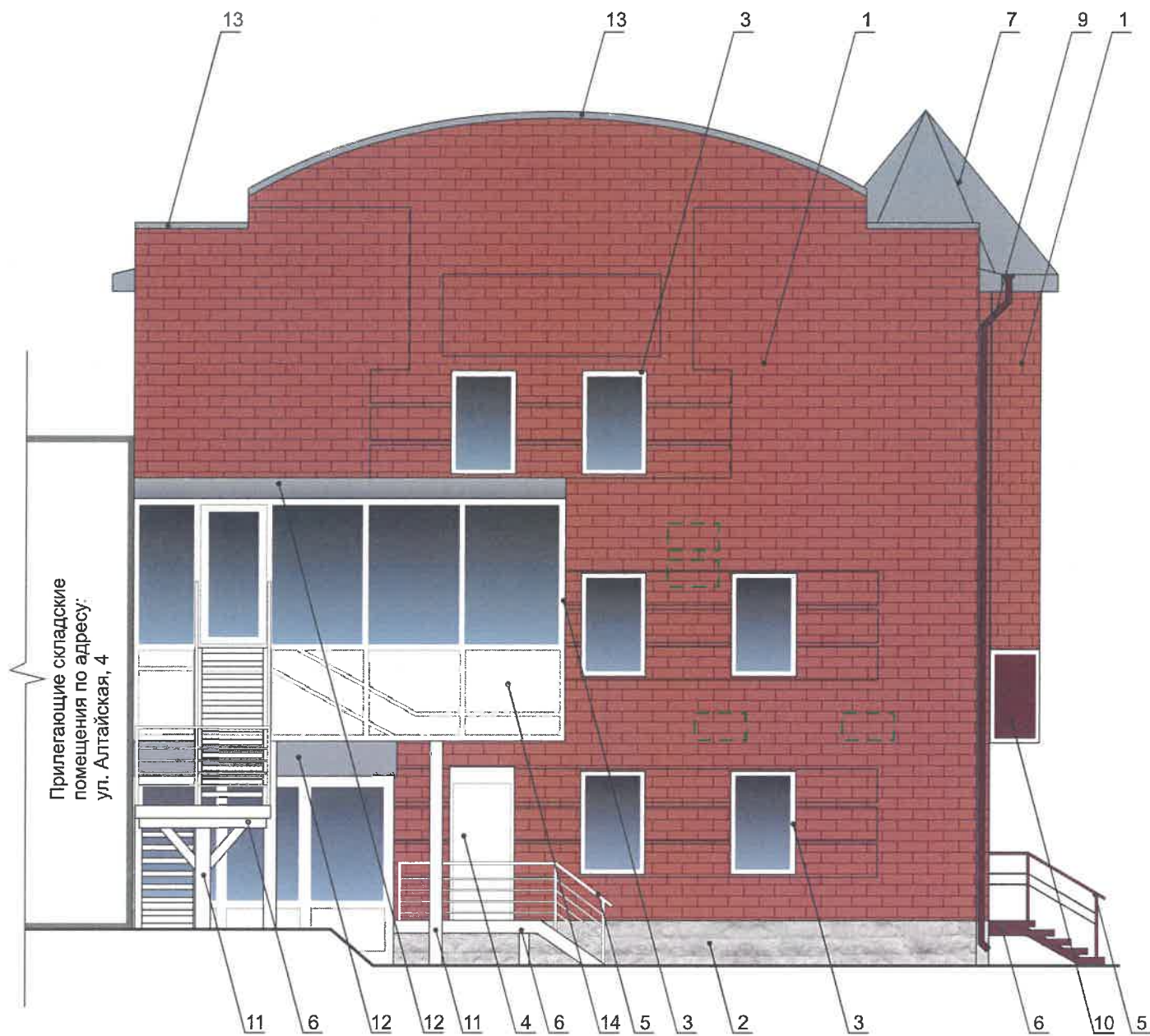
-  – Место для размещения дополнительного оборудования
-  – Выноска и номер позиции согласно Ведомости отделки фасадов на листе 2

СОГЛАСОВАНО
1^й заместитель начальника ДГА
г. Перми - главный архитектор
Д.Ю. Рапшин
30.07.2020г.



ПРИМЕЧАНИЕ:

1. К дополнительному оборудованию относятся: наружные блоки систем вентиляции и кондиционирования, вентиляционные и водосточные трубы; антенны; видеорекамеры наружного наблюдения; почтовые ящики; кабельные линии, пристенные электрощиты; флагштоки и так далее;
2. Размещение дополнительного оборудования, дополнительных элементов и устройств на фасадах объектов капитального строительства допускается при соблюдении следующих условий:
 - соответствие размещения дополнительного оборудования архитектурному решению фасадов, предусмотренному проектной документацией, в соответствии с которой осуществлено строительство (реконструкция) Объекта, с привязкой к единой (вертикальной, горизонтальной) системе осей фасадов;
 - единая горизонтальная ось - условная прямая линия. Определяется как половина расстояния между верхним и нижним архитектурным элементом (окна, наличники, карниз, фриз и другие), выделяющимся (западающим, выступающим) из плоскости стены;
 - единая вертикальная ось - условная прямая линия. Определяется как половина расстояния между границами одного архитектурного элемента (окна, двери, колонны) либо между двумя архитектурными элементами (окна, двери, колонны);
 - комплексное решение размещения оборудования - единое архитектурное и цветовое решение (в том числе размер, форма, материал);
 - размещение дополнительного оборудования на архитектурных деталях, элементах декора, поверхностях с ценной архитектурной отделкой, а также крепление, ведущее к повреждению архитектурных поверхностей, не допускаются

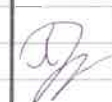
						20 - 07 - 2020 - ОФ			
						Колерный паспорт объекта капитального строительства по ул. Алтайская, 4 в Дзержинском районе города Перми			
Изм.	Кол.уч.	Лист	Недок	Подпись	Дата	Административное здание	Стадия	Лист	Листов
							П	6	9
Выполнил	Пермяков В.				07.2020	Дворовой фасад	ООО "Студия-СВ"		



Условные обозначения

-  - Место для размещения дополнительного оборудования
-  - Выноска и номер позиции согласно Ведомости отделки фасадов на листе 2

СОГЛАСОВАНО
 1^й заместитель начальника ДГА
 г. Перми - главный архитектор
 Д.Ю. Лапшин
 "30" 2020г.

						20 - 07 - 2020 - ОФ			
						Колерный паспорт объекта капитального строительства по ул. Алтайская, 4 в Дзержинском районе города Перми			
Изм.	Кол.уч	Лист	№док	Подпись	Дата	Административное здание	Стадия	Лист	Листов
						П	П	7	9
Выполнил	Пермяков В.				07.2020	Боковые фасады		ООО "Студия-СВ"	

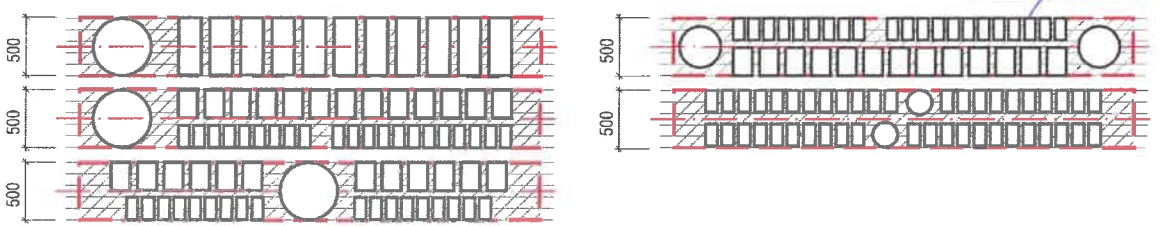


Управление архитектуры и городского дизайна
ДГА администрации г.Перми
**СООТВЕТСТВУЕТ АРХИТЕКТУРНОМУ
ОБЛИКУ ГОРОДА ПЕРМИ**
30.07.2020
Кащеев С.А. Подпись

Условные обозначения

- Выноска и номер позиции согласно ведомости средств размещения информации, рекламных конструкций
- места допустимого размещения средств размещения информации, рекламных конструкций
- единая горизонтальная ось размещения средств размещения информации, рекламных конструкций

Схемы компоновки объемных букв и/или логотипов, знаков относительно оси размещения средств размещения информации, рекламных конструкций

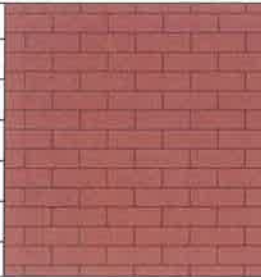


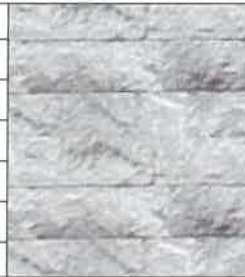
- Единая горизонтальная ось - это условная прямая линия, относительно которой располагаются средства размещения информации. Местоположение оси на фасаде определяется как половина расстояния между верхним и нижним архитектурным элементом (окна, наличники, карниз, фриз и др.), выделяющимся (западающим, выступающим) из плоскости стены.
- Размещение вывесок и рекламных конструкций должно осуществляться в границах места допустимого размещения средств размещения информации, рекламных конструкций, установленных данным колерным паспортом объекта капитального строительства.
- Размещение вывесок по отношению друг к другу, их конфигурация, наполненность информацией должны соответствовать Стандартным требованиям к вывескам, их размещению и эксплуатации (далее - Стандартные требования), утвержденным Решением Пермской городской Думы от 18.12.2018 № 265.
- В случае, если планируемые к размещению вывески не соответствуют типу и местам размещения средства размещения информации, рекламных конструкций колерного паспорта, потребуется внесение изменений в настоящий колерный паспорт.
- Максимальный размер информационных табличек - 0,5 мх0,7 м (пункт 2.13. Стандартных требований).
- Узел крепления каждого типа средства размещения информации разрабатывается отдельным рабочим проектом.
- В случае размещения рекламной конструкции на фасаде здания, строения, сооружения, такая конструкция должна быть отражена в составе нового колерного паспорта, а ее размещение должно осуществляться в соответствии с действующим порядком установки и эксплуатации рекламных конструкций на территории города Перми, утвержденным решением Пермской городской Думы, с последующим получением разрешения на установку и эксплуатацию рекламной конструкции в установленном порядке.

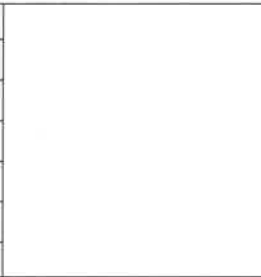
Ведомость средств размещения информации, рекламных конструкций


№	тип объекта, материал, способы крепления	цвет (с указанием RAL)	наличие подсветки
1	Вывеска - крышная конструкция. Объемные буквы без подложки на горизонтальных направляющих из профильной трубы. Оргстекло, металл, пластик. Высота 2200 мм. Крепление вывески к крыше с помощью обвязки несущих балок уголком, стянутым резьбовой шпилькой М16.	Фирменные цвета	Внутренняя, светодиодами
2	Информационная табличка (не более 500х700 мм). Металл, пластик, оргстекло или пленочная аппликация на стекле (допустимо однотонное написание информации, состоящей только из букв и занимающей собой не более 30% остекления)	Белый, прозрачный	
3	Указатель с наименованием улицы и номером дома (здания). Металл, пластик, оргстекло.	Синий, белый R-(0), G-(20), B-(120)	


20 - 07 - 2020 - ОФ					
Колерный паспорт объекта капитального строительства по ул. Алтайская, 4 в Дзержинском районе города Перми					
Изм.	Коп.уч.	Лист	№ док.	Подпись	Дата
Административное здание				Стация	Лист
				П	8
Размещение средств размещения информации, рекламных конструкций				Листов	9
Выполнил				ООО "Студия-СВ"	
		Пермяков В.			
		07.2020			

Позиция согласно ведомости отделки фасадов	Красный кирпич	C:		
		M:		
		Y:		
		K:		
		R:		
		G:		
1		B:		

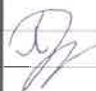
Позиция согласно ведомости отделки фасадов	Природный камень	C:		
		M:		
		Y:		
		K:		
		R:		
		G:		
2		B:		

Позиция согласно ведомости отделки фасадов	Координаты цвета	C:	0	
		M:	0	
		Y:	0	
		K:	0	
		R:	244	
		G:	248	
3, 4, 5, 6, 11	RAL 9003	B:	244	

Позиция согласно ведомости отделки фасадов	Координаты цвета	C:	5	
		M:	100	
		Y:	100	
		K:	80	
		R:	103	
		G:	56	
5, 6, 9, 10	RAL 8012	B:	49	

Позиция согласно ведомости отделки фасадов	Координаты цвета	C:	10	
		M:	0	
		Y:	0	
		K:	40	
		R:	143	
		G:	153	
7, 8	RAL 7001	B:	159	

СОГЛАСОВАНО
1^й заместитель начальника ДГА
г. Перми - главный архитектор
Д.Ю. Япшин
"30" 07 2020

						20 - 07 - 2020 - ОФ			
						Колерный паспорт объекта капитального строительства по ул. Алтайская, 4 в Дзержинском районе города Перми			
Изм.	Кол.уч.	Лист	№ док	Подпись	Дата	Административное здание	Стадия	Лист	Листов
							П	9	9
Выполнил	Пермяков В.				07.2020	Эталоны колеров	ООО "Студия-СВ"		