

Общество с ограниченной ответственностью "Рекламно - производственный холдинг "Седьмое Небо"

*№ 59-22-01-26-3480 от 14.07.2020*

**ПАСПОРТ ВНЕШНЕГО ОБЛИКА ОБЪЕКТА КАПИТАЛЬНОГО СТРОИТЕЛЬСТВА  
(КОЛЕРНЫЙ ПАСПОРТ)**

**АДРЕС ОБЪЕКТА: г.Пермь, административный район Орджоникидзевский,  
улица Соликамская, здание № 303 лит. А**

ПЕРМЬ, 2020 г.

## Ведомость чертежей

ЛИСТ	НАИМЕНОВАНИЕ	ПРИМЕЧАНИЕ
1	Общие данные (начало)	
2	Общие данные (продолжение)	
3	Существующее состояние фасадов	
4	Главный фасад в осях А-В	
5	Дворовой фасад в осях В-А	
6	Боковой фасад в осях 1-3	
7	Боковой фасад в осях 3-1	
8	Размещение средств размещения информации, рекламных конструкций (начало)	
9	Размещение средств размещения информации, рекламных конструкций (продолжение)	
10	Размещение средств размещения информации, рекламных конструкций (продолжение)	
11	Эталоны колеров	

## Пояснительная записка

Объект капитального строительства – 1-этажное здание административного назначения;  
 Год постройки и ввода в эксплуатацию: 2011 г.;  
 Ранее колерные паспорта: не разрабатывались;  
 В плане здание прямоугольной конфигурации;  
 Несущие стены: стеновые панели типа «сэндвич»;  
 Кровля: кровельные панели типа «сэндвич»

Настоящим колерным паспортом:

Уточняются виды и места размещения средств размещения информации;

Раздел «Архитектурно-художественная подсветка» не подготавливался;

В соответствии с Градостроительным кодексом Российской Федерации, решением Пермской городской Думы от 18.12.2018 № 265 «Об утверждении Правил благоустройства территории города Перми и о признании утратившими силу отдельных решений Пермской городской Думы» и постановлением администрации города Перми от 22.02.2017 № 130 «Об утверждении формы и Порядка согласования паспорта внешнего облика объекта капитального строительства (колерного паспорта)» проекты колерных паспортов либо проекты изменений в колерные паспорта не являются разрешительной документацией на строительство, реконструкцию объекта капитального строительства; не являются правовым основанием на устройство пристроек, навесов, козырьков;

Предметом согласования данного колерного паспорта являются: принятые цветовые решения элементов фасада, применяемые материалы существующего объекта недвижимости, а также определение возможных типов размещения средств размещения информации на нем. Средства размещения информации, рекламные конструкции, не соответствующие типу и местам их возможного размещения, подлежат демонтажу.

## Ведомость отделки фасадов

ПОЗ.	ЭЛЕМЕНТ ФАСАДА	ЭТАЛОН ЦВЕТА	ОБОЗНАЧ.	ВИД ОТДЕЛКИ	ПРИМ.
1	Основное поле стен (поле 1)		RAL 3005	Профилированный стальной лист	
2	Основное поле стен (поле 2)		RAL 9003	Профилированный стальной лист	
3	Оконные, дверные блоки		RAL 9003	Металлопластик (стеклопакеты)	
4	Отливы		RAL 9003	Оцинкованная сталь с полимерным покрытием	
5	Двери		RAL 7046	Металл с покраской атмосферостойкой краской	
6	Каркасы под баннеры		RAL 9003	Стальная труба с покраской атмосферостойкой краской	
7	Козырьки		RAL 3003	Сотовый поликарбонат 8 мм	
8	Лестница. Ограждение лестниц		RAL 9003	Стальная труба с покраской атмосферостойкой краской	
9	Двери		RAL 3005	Металл с покраской атмосферостойкой краской	

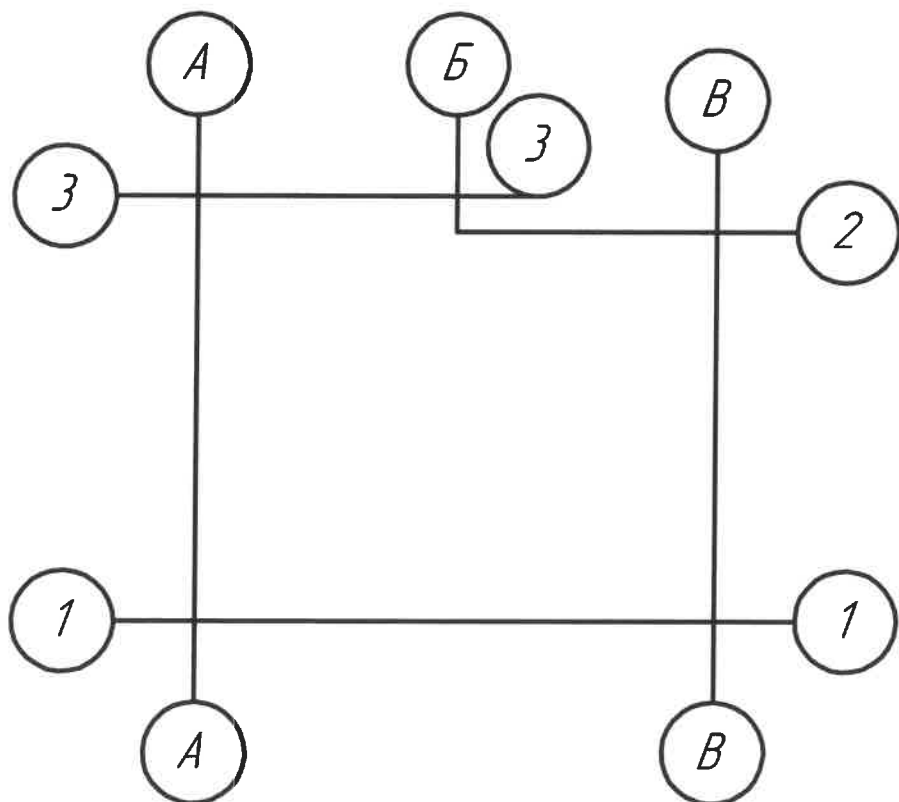


Изм.	Кол.ч.	Лист	Число	Подп.	Дата			
Разработал		Шмидт О.В.		<i>Сидор</i>				
07-2020/КП								
Колерный паспорт объекта капитального строительства по улице Соликамская №303 лит. А, Орджоникидзевого р-на, г.Перми								
Торгово-административное здание						Стадия	Лист	Листов
Общие данные (начало)						П	1	12
ООО "РПХ "Седьмое Небо"								

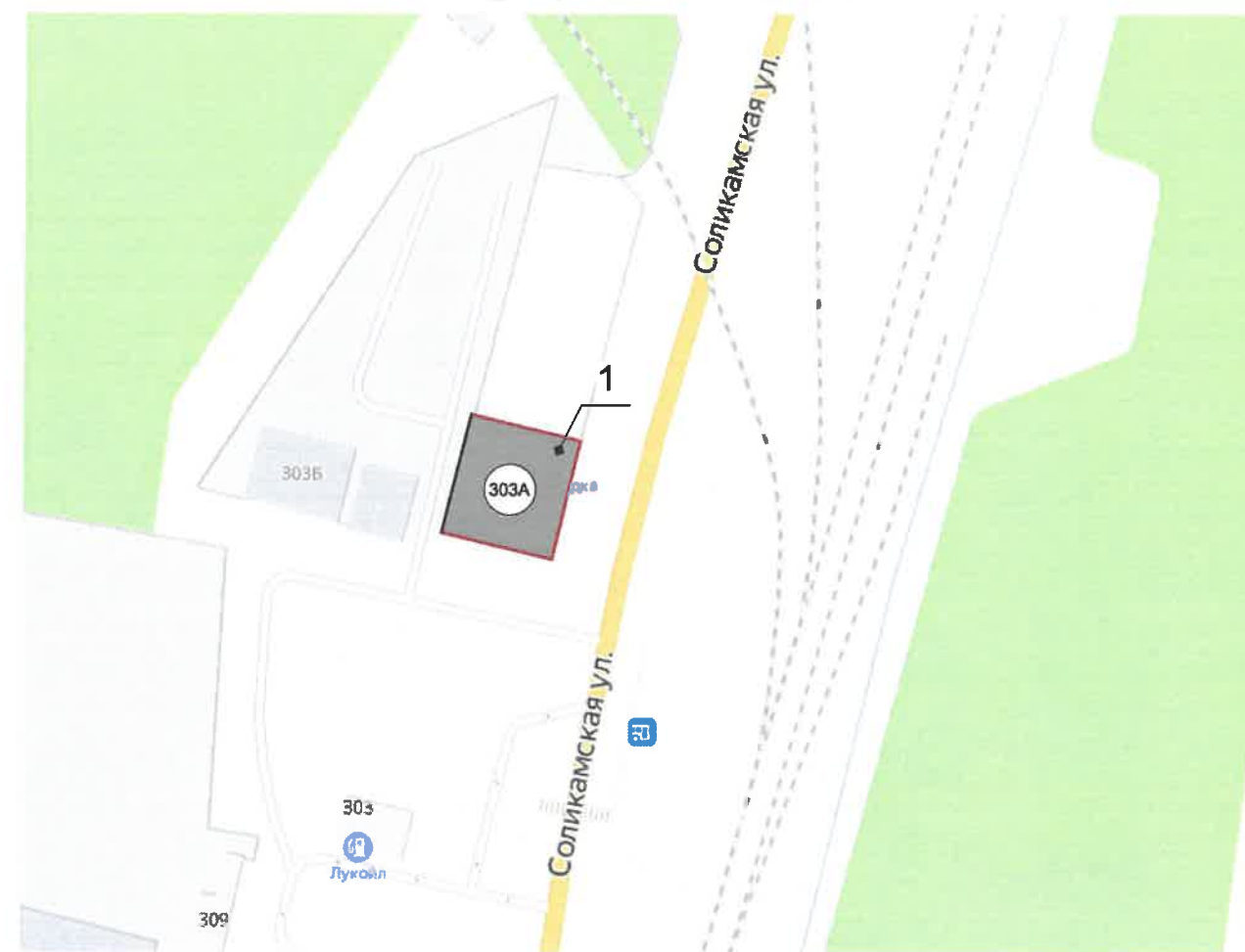
**Инструкция о порядке производства работ,  
связанных с окраской фасадов и всех наружных частей зданий,  
сооружений, строений, расположенных на территории города Перми**

1. Окраска (отделка) фасадов и всех наружных частей зданий, сооружений, строений, расположенных на территории города Перми, может производиться лишь на основании паспорта внешнего облика объекта капитального строительства (колерного паспорта), согласованного департаментом градостроительства и архитектуры администрации г.Перми (далее ДГА).
2. До начала процесса окраски (отделки) здания или какого-либо сооружения должны быть произведены работы по капитальному ремонту всех без исключения наружных частей его, подлежащих окраске.
3. До начала ремонта зданий, имеющих газосветовую рекламу, сообщить рекламораспространителю о предстоящих работах на фасаде здания с целью сохранения вывесок либо их демонтажу.
4. Полуразрушенные и разрушенные архитектурные художественно-скульптурные детали здания, карнизы, колонны, пилястры, капители, фризы, тяги, лепные украшения, барельефы, мозаика, художественная роспись подлежат обязательному восстановлению в своем первоначальном виде. Категорически запрещается производить окраску здания без предварительного восстановления указанных деталей.
5. Металлические поверхности отдельных частей здания, чугунные решетки, перила балконов и лестниц, кронштейны, дверные и оконные приборы, архитектурно-художественные детали перед окраской очищаются от грязи, ржавчины, старой краски и покрываются вновь лишь масляной краской.
6. В соответствии с выданными образцами цвета (колерами) на окраску (отделку) здания организация, производящая ремонт здания, составляет пробные образцы цвета, которые наносятся на видное место стены.
7. Проверку и согласование пробного образца цвета (колера), а также готовности поверхности стены и отдельных наружных частей здания к окраске производит уполномоченный представитель ДГА г.Перми. Без указанной проверки и согласования производить окраску (отделку) фасада категорически воспрещается.
8. Домоуправления, организации и учреждения, производящие окраску (отделку) и связанный с ней ремонт здания, несут полную ответственность за точное выполнение настоящей инструкции и привлекаются к ответственности за ее нарушение.
9. Цветовая гамма размещения информации должна гармонизировать с основным колористическим решением фасадов здания.
10. По всем вопросам, связанным с производством работ, необходимо обращаться в ДГА по адресу: г.Пермь, ул.Сибирская, 15, каб 315, тел.212-76-98).

**План координационных осей**



**Ситуационный план**



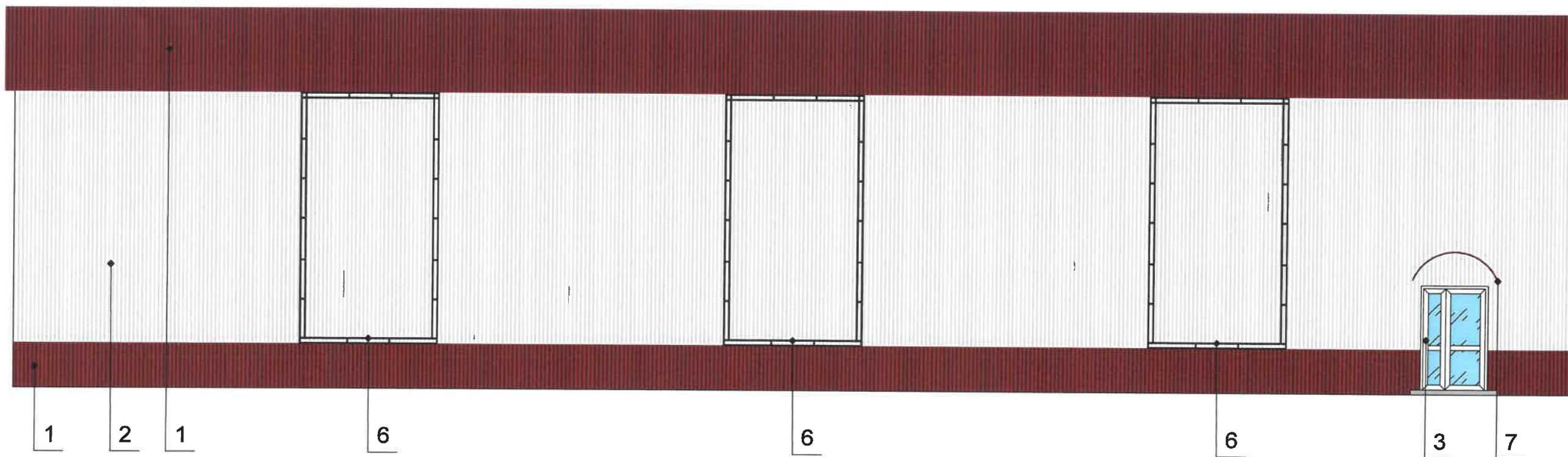
- 1 - торгово-административное здание по адресу: г.Пермь, Орджоникидзевский р-н, ул. Соликамская, дом 303 лит. А
- фасады с местами размещения средств размещения информации, рекламных конструкций

**Ведомость ссылочных и прилагаемых документов**

ОБОЗНАЧЕНИЕ	НАИМЕНОВАНИЕ	ПРИМЕЧАНИЕ
	<u>Ссылочные документы</u>	
Постановление администрации г. Пермь №130 от 22.02.2017 г.	Об утверждении формы и Порядка согласования паспорта внешнего облика объекта капитального строительства (колерного паспорта)	
Решение Пермской Городской Думы №265 от 18.12.2018 г.	"Об утверждении Правил благоустройства территории города Перми и о признании утратившими силу отдельных решений Пермской городской Думы"	
07-2020/КП		
Колерный паспорт объекта капитального строительства по улице Соликамская №303 лит. А, Орджоникидзевского р-на, г.Перми		
Изм.	Кол.уч.	Лист
Разработал	Шмидт О.В.	Подп.
		Дата
Торгово-административное здание		Стадия
		Лист
		Листов
Общие данные (продолжение)		ООО "РПХ "Седьмое Небо"



						07-2020/КП			
						Колерный паспорт объекта капитального строительства по улице Соликамская №303 лит. А, Орджоникидзевского р-на, г.Перми			
Изм.	Кол.уч.	Лист	№ док.	Подп.	Дата	Торгово-административное здание	Стадия	Лист	Листов
Разработал		Шмидт О.В.		<i>Шмидт</i>			П	3	12
						Существующее состояние фасадов	ООО "РПХ "Седьмое Небо"		



СОГЛАСОВАНО  
 1<sup>й</sup> заместитель начальника ДГА  
 г. Перми - главный архитектор  
 Д.Ю. Палшин  
 2024

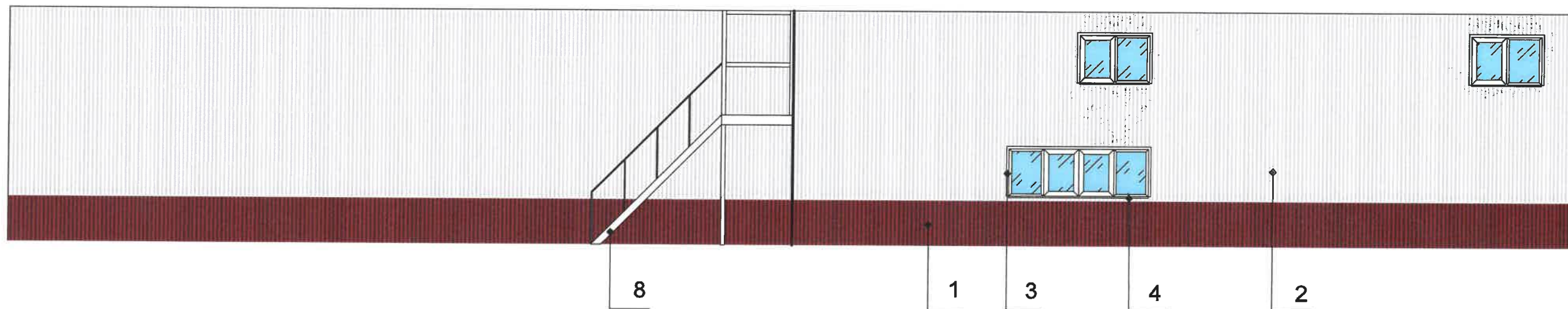
**Условные обозначения**

1 - Выноска и номер позиции согласно ведомости отделки фасадов на листе 1

**ПРИМЕЧАНИЕ:**

1. В случае, если наружные лестницы при дополнительно устроенных входах в общественные помещения здания выходят за границы предоставленного земельного участка и красные линии квартала, то устройство дополнительных или переустройство существующих входных групп требует получения разрешения в установленном порядке;  
 2. В случае устройства или переустройства (перепланировки, ремонта, реконструкции) помещений общественного назначения, их входных групп в обязательном порядке должны быть предусмотрены мероприятия по обеспечению доступности данных помещений для маломобильных групп населения, включая инвалидов, использующих кресла-коляски и собак-проводников (далее-МГН) в соответствии с требованиями СП 59.13330.2016 Свод правил. Доступность зданий и сооружений для маломобильных групп населения. Данный свод правил касается функционально-планировочных элементов зданий и сооружений, их участков или отдельных помещений, доступных для МГН (входные узлы, коммуникации, пути эвакуации, помещения и зоны обслуживания, а также их информационное и инженерное обустройство). В частности, лестницы при входах в общественные помещения должны дублироваться пандусами с уклоном не более 1:20 (5%) или иными средствами подъема (подъемные платформы, лифты и т.д.). Согласно вышеуказанному Своду правил наружные лестницы и пандусы должны иметь поручни с учетом технических требований к опорным стационарным устройствам по ГОСТ Р 51261; размеры входной площадки при открывании дверей наружу должны быть не менее 1,4 x 2,0 или 1,5 x 1,85; размеры входной площадки с пандусом не менее 2,2 x 2,2 м.

						07-2020/КП			
						Колерный паспорт объекта капитального строительства по улице Соликамская №303 лит. А, Орджоникидзевогo р-на, г.Перми			
Изм.	Кол.уч.	Лист	Чедок	Подп.	Дата	Торгово-административное здание	Стадия	Лист	Листов
Разработал	Шмидт О.В.						П	4	12
						Главный фасад в осях А-В	ООО "РПХ "Седьмое Небо"		



**Условные обозначения**

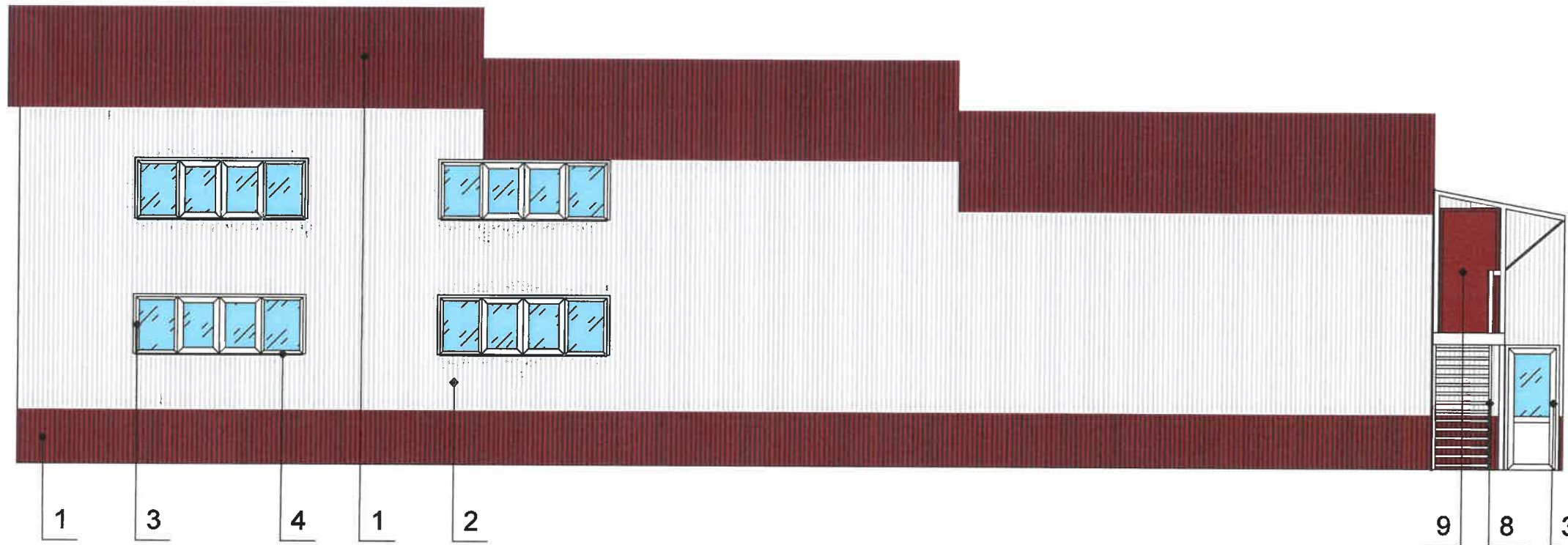
**1** -Выноска и номер позиции согласно ведомости отделки фасадов на листе 1

СОГЛАСОВАНО  
1<sup>й</sup> заместитель начальника ДГА  
г. Перми - главный архитектор  
Д.Ю. Валшин  
20.09.2020г.

**ПРИМЕЧАНИЕ:**

1. В случае, если наружные лестницы при дополнительно устроенных входах в общественные помещения здания выходят за границы предоставленного земельного участка и красные линии квартала, то устройство дополнительных или переустройство существующих входных групп требует получения разрешения в установленном порядке;  
2. В случае устройства или переустройства (перепланировки, ремонта, реконструкции) помещений общественного назначения, их входных групп в обязательном порядке должны быть предусмотрены мероприятия по обеспечению доступности данных помещений для маломобильных групп населения, включая инвалидов, использующих кресла-коляски и собак-проводников (далее-МГН) в соответствии с требованиями СП 59.13330.2016 Свод правил. Доступность зданий и сооружений для маломобильных групп населения. Данный свод правил касается функционально-планировочных элементов зданий и сооружений, их участков или отдельных помещений, доступных для МГН (входные узлы, коммуникации, пути эвакуации, помещения и зоны обслуживания, а также их информационное и инженерное обустройство). В частности, лестницы при входах в общественные помещения должны дублироваться пандусами с уклоном не более 1:20 (5%) или иными средствами подъема (подъемные платформы, лифты и т.д.). Согласно вышеуказанному Своду правил наружные лестницы и пандусы должны иметь поручни с учетом технических требований к опорным стационарным устройствам по ГОСТ Р 51261; размеры входной площадки при открывании дверей наружу должны быть не менее 1,4 x 2,0 или 1,5 x 1,85; размеры входной площадки с пандусом не менее 2,2 x 2,2 м.

						07-2020/КП			
						Колерный паспорт объекта капитального строительства по улице Соликамская №303 лит. А, Орджоникидзевского р-на, г.Перми			
Изм.	Кол.уч.	Лист	Недок.	Подп.	Дата	Торгово-административное здание	Стадия	Лист	Листов
Разработал	Шмидт О.В.						П	5	12
						Дворовой фасад в осях В-А	ООО "РГХ "Седьмое Небо"		



### Условные обозначения

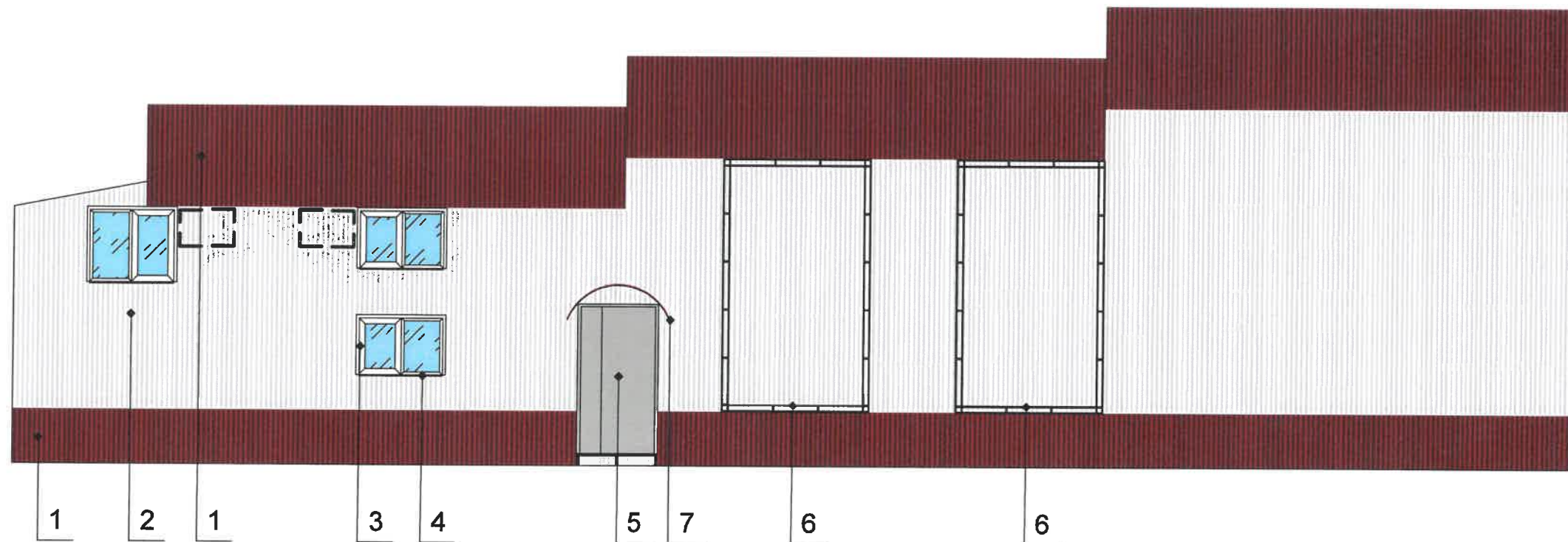
1 - Выноска и номер позиции согласно ведомости отделки фасадов на листе 1

СОГЛАСОВАНО  
1<sup>й</sup> заместитель начальника ДГА  
г. Перми - главный архитектор  
Д.Ю. Напшин  
2020

### ПРИМЕЧАНИЕ:

1. В случае, если наружные лестницы при дополнительно устроенных входах в общественные помещения здания выходят за границы предоставленного земельного участка и красные линии квартала, то устройство дополнительных или переустройство существующих входных групп требует получения разрешения в установленном порядке;  
2. В случае устройства или переустройства (перепланировки, ремонта, реконструкции) помещений общественного назначения, их входных групп в обязательном порядке должны быть предусмотрены мероприятия по обеспечению доступности данных помещений для маломобильных групп населения, включая инвалидов, использующих кресла-коляски и собак-проводников (далее-МГН) в соответствии с требованиями СП 59.13330.2016 Свод правил. Доступность зданий и сооружений для маломобильных групп населения. Данный свод правил касается функционально-планировочных элементов зданий и сооружений, их участков или отдельных помещений, доступных для МГН (входные узлы, коммуникации, пути эвакуации, помещения и зоны обслуживания, а также их информационное и инженерное обустройство). В частности, лестницы при входах в общественные помещения должны дублироваться пандусами с уклоном не более 1:20 (5%) или иными средствами подъема (подъемные платформы, лифты и т.д.). Согласно вышеуказанному Своду правил наружные лестницы и пандусы должны иметь поручни с учетом технических требований к опорным стационарным устройствам по ГОСТ Р 51261; размеры входной площадки при открывании дверей наружу должны быть не менее 1,4 x 2,0 или 1,5 x 1,85; размеры входной площадки с пандусом не менее 2,2 x 2,2 м.

						07-2020/КП			
						Колерный паспорт объекта капитального строительства по улице Соликамская №303 лит. А, Орджоникидзевского р-на, г.Перми			
Изм.	Кол.уч.	Лист	Подок.	Подп.	Дата	Торгово-административное здание	Стадия	Лист	Листов
Разработал	Шмидт О.В.						П	6	12
						Боковой фасад в осях 1-3	ООО "РПХ "Седьмое Небо"		



СОГЛАСОВАНО  
 1<sup>й</sup> заместитель начальника ДГА  
 г. Перми - главный архитектор  
 Д.Ю. Лапшин  
 2020 г.

**ПРИМЕЧАНИЕ:**

- К дополнительному оборудованию относятся: наружные блоки систем вентиляции и кондиционирования, вентиляционные и водосточные трубы; антенны; видеорекамеры наружного наблюдения; почтовые ящики; кабельные линии, пристенные электрощиты; флапштоки и так далее;
- Размещение дополнительного оборудования, дополнительных элементов и устройств на фасадах объектов капитального строительства допускается при соблюдении следующих условий:
  - соответствие размещения дополнительного оборудования архитектурному решению фасадов, предусмотренному проектной документацией, в соответствии с которой осуществлено строительство (реконструкция) Объекта, с привязкой к единой (вертикальной, горизонтальной) системе осей фасадов;
  - единая горизонтальная ось - условная прямая линия. Определяется как половина расстояния между верхним и нижним архитектурным элементом (окна, наличники, карниз, фриз и другие), выделяющимся (западающим, выступающим) из плоскости стены;
  - единая вертикальная ось - условная прямая линия. Определяется как половина расстояния между границами одного архитектурного элемента (окна, двери, колонны) либо между двумя архитектурными элементами (окна, двери, колонны);
  - комплексное решение размещения оборудования - единое архитектурное и цветочное решение (в том числе размер, форма, материал);
  - размещение дополнительного оборудования на архитектурных деталях, элементах декора, поверхностях с ценной архитектурной отделкой, а также крепление, ведущее к повреждению архитектурных поверхностей, не допускаются
- Размещение дополнительного оборудования не должно нарушать законные интересы собственников жилых помещений в непосредственной близости с оборудованием

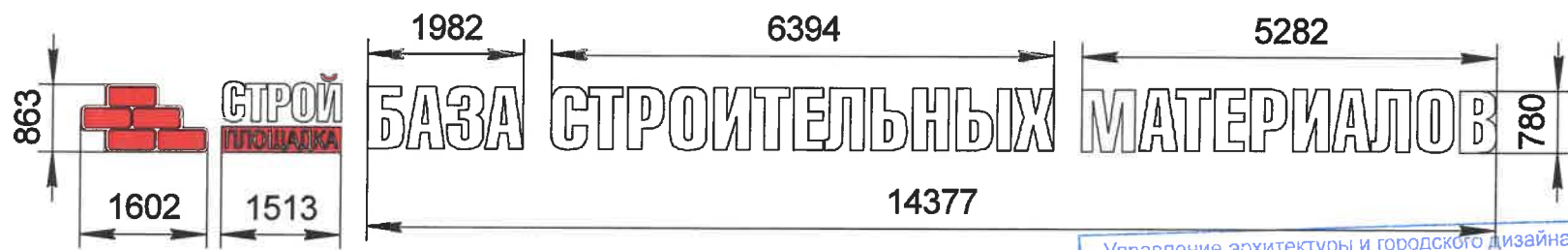
**Условные обозначения**

1 -Выноска и номер позиции согласно ведомости отделки фасадов на листе 1

☐ -Место допустимого размещения дополнительного оборудования

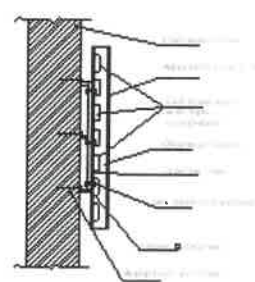
						07-2020/КП			
						Колерный паспорт объекта капитального строительства по улице Соликамская №303 лит. А, Орджоникидзевского р-на, г.Перми			
Изм.	Кол.уч.	Лист	№ док.	Подп.	Дата	Торгово-административное здание	Стадия	Лист	Листов
Разработал		Шмидт О.В.					П	7	12
						Боковой фасад в осях 3-1	ООО "РПХ "Седьмое Небо"		



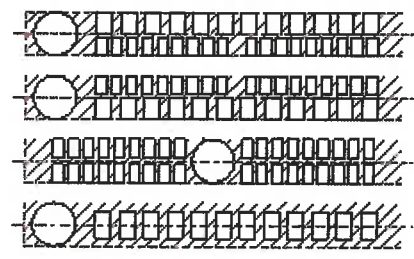


Управление архитектуры и городского дизайна  
ДГА администрации г.Перми  
СООТВЕТСТВУЕТ АРХИТЕКТУРНОМУ  
ОБЛИКУ ГОРОДА ПЕРМИ  
«30.07.2020»  
Бресано С.В. Подпись

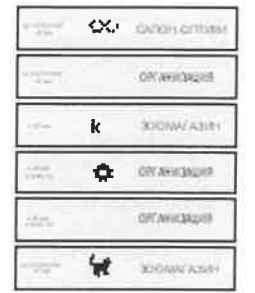
Узел крепления средств размещения информации



Схемы компоновки объемных букв и/или логотипов, относительно оси и места размещения средств размещения информации



Пример сгруппированных модульных табличек



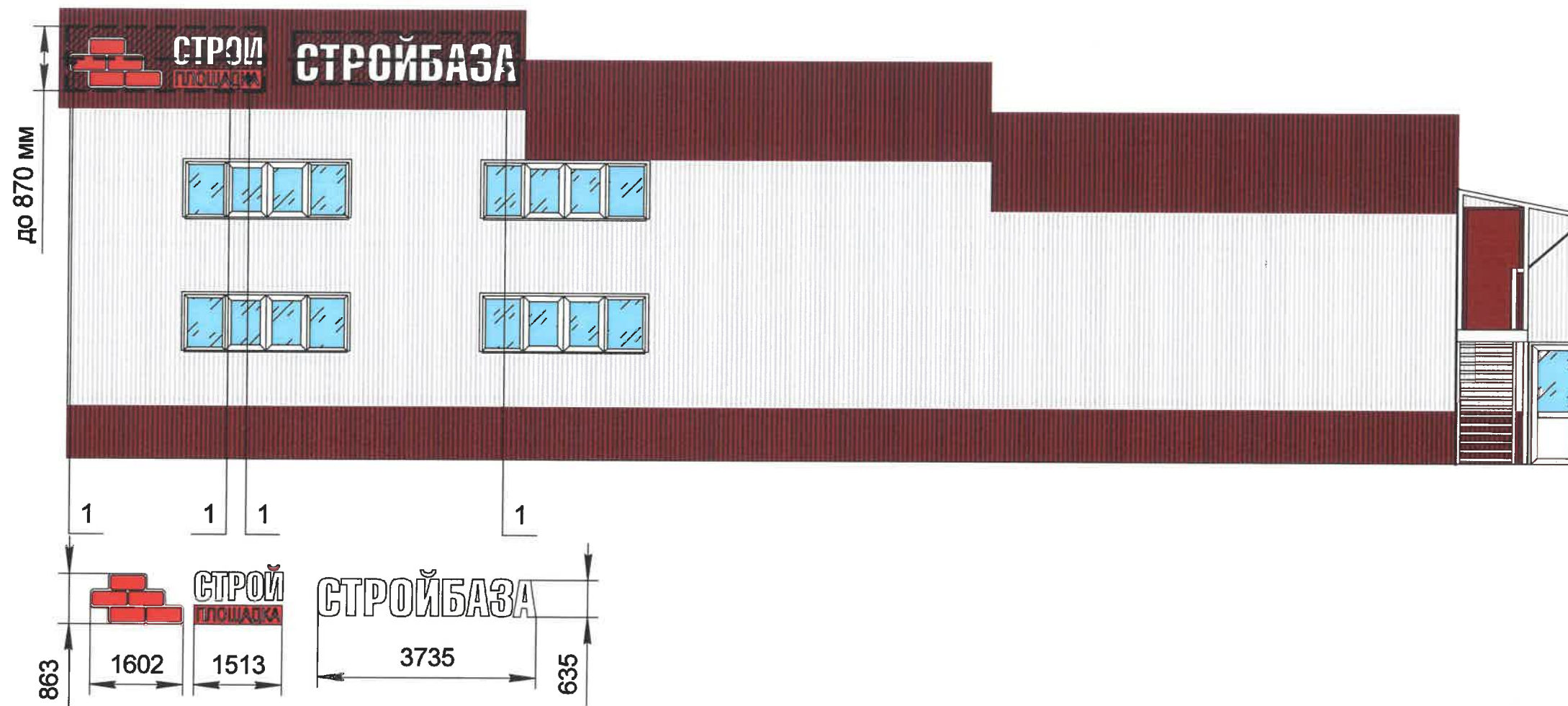
Условные обозначения

- 1 - выноска и номер позиции согласно ведомости средств размещения информации, рекламных конструкций
- - единая горизонтальная ось средств размещения информации, рекламных конструкций
- место допустимого размещения средств размещения информации, рекламных конструкций

Ведомость средств размещения информации, рекламных конструкций

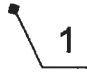


№	Тип объекта городской информации, материал, способ крепления	Цвет (с указанием RAL)	Наличие подсветки
1.	Вывески в виде объемных букв, логотипов (без цветовой подложки) на металлических направляющих в цвет фасада. Оргстекло, металл, пластик.	Фирменные цвета	Внутренняя, контурная
2.	Вывеска. Баннерная ткань в цвет основного поля стен фасада. Цветная печать. (информация не более 50% от площади фона).	RAL 9003 (белый) Фирменные цвета	Отсутствует
3.	Указатель наименования улицы с номером дома (здания). Алюмокомпозитная панель, пленочная аппликация текстом. 600x300 мм.	RAL 9003 (белый) RAL 5002 (синий)	Отсутствует
4.	Информационная табличка (режимник). Одиночная (500x700) или модульная. Оргстекло, пластик, металл.	Фирменные цвета	Отсутствует

						07-2020/КТ		
						Колерный паспорт объекта капитального строительства по улице Соликамская №303 лит. А, Орджоникидзевского р-на, г.Перми		
Изм.	Кол.уч.	Лист	Недок.	Подп.	Дата			
Разработал	Шмидт О.В.							
						Торгово-административное здание		
						Стадия	Лист	Листов
						П	8	12
						Размещение средств размещения информации, рекламных конструкций (начало)		
						ООО "РПХ "Седьмое Небо"		



Управление архитектуры и городского дизайна  
ДГА администрации г.Перми  
СООТВЕТСТВУЕТ АРХИТЕКТУРНОМУ  
ОБЛИКУ ГОРОДА ПЕРМИ  
« 30.07.2020 »  
Брисоло СВ Подпись *Брисоло СВ*

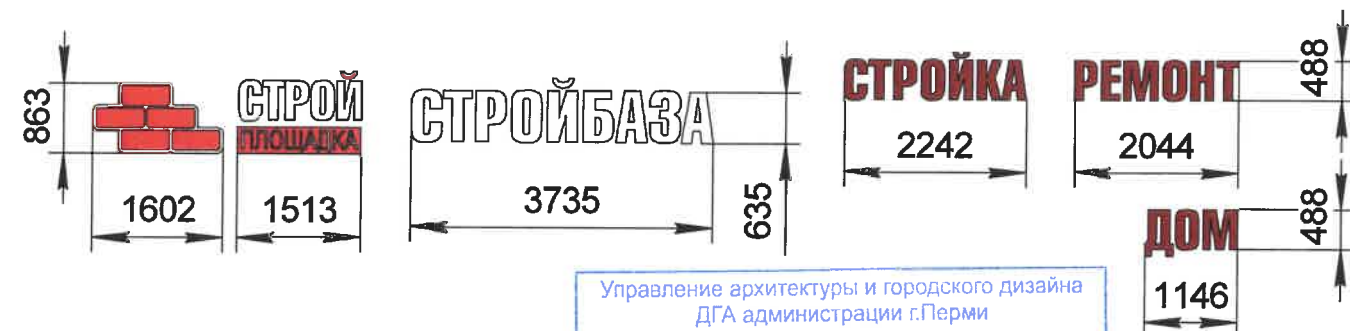
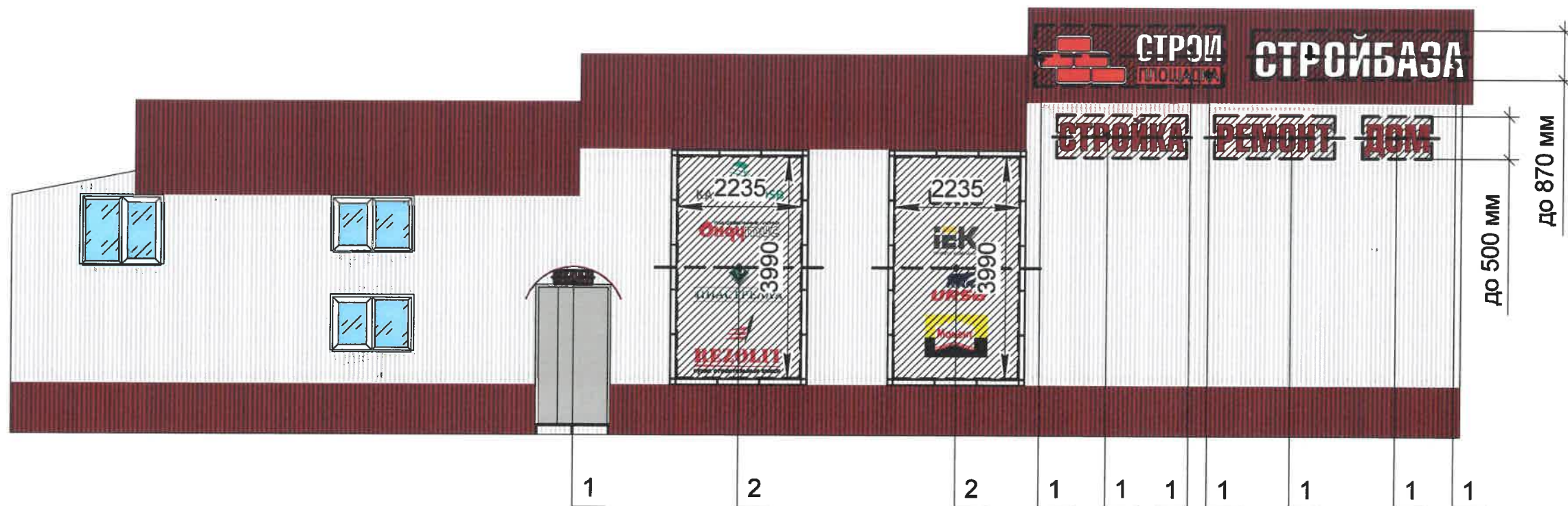
### Условные обозначения

-  -выноска и номер позиции согласно ведомости средств размещения информации, рекламных конструкций на листе 8
-  -единая горизонтальная ось средств размещения информации, рекламных конструкций
-  -место допустимого размещения средств размещения информации, рекламных конструкций

### Условия размещения средств размещения информации, рекламных конструкций

1. Место размещения информации располагается относительно условной прямой линии единой горизонтальной оси. Местоположение оси на фасаде определяется как половина расстояния между верхним и нижним архитектурным элементом (окна, наличники, карниз, фриз и др.), выделяющимся (западающим, выступающим) из плоскости стены.
2. Размещение вывесок и рекламных конструкций должно осуществляться в границах места допустимого размещения средств размещения информации, рекламных конструкций, установленных данным колерным паспортом объектом капитального строительства.
3. Размещение вывесок по отношению друг к другу, их конфигурация, наполненность информацией должны соответствовать Стандартным требованиям к вывескам, их размещению и эксплуатации (далее - Стандартные требования), утвержденным Решением Пермской городской Думы от 18.12.2018 №265.
4. В случае, если планируемые к размещению вывески не соответствуют Стандартным требованиям и действующему колерному паспорту, требуется внесение изменений в колерный паспорт путем разработки нового колерного паспорта.
5. Максимальный размер информационных табличек 0,5 м x 0,7 м (пункт 2.13 Стандартных требований).
6. Узел крепления каждого типа объекта информации разрабатывается отдельным рабочим проектом.
7. В случае размещения рекламной конструкции на фасаде здания, строения, сооружения, такая конструкция должна быть отражена в составе нового колерного паспорта, а ее размещение должно осуществляться в соответствии с действующим порядком установки эксплуатации рекламных конструкций на территории города Перми, утвержденным решением пермской городской Думы, с последующим получением на установку и эксплуатацию рекламной конструкции в установленном порядке.

						07-2020/КП			
						Колерный паспорт объекта капитального строительства по улице Соликамская №303 лит. А, Орджоникидзевского р-на, г.Перми			
Изм.	Кол.уч.	Лист	Подк.	Подп.	Дата				
Разработал		Шмидт О.В.		<i>Шмидт</i>		Торгово-административное здание	Стадия	Лист	Листов
							П	9	12
						Размещение средств размещения информации, рекламных конструкций (продолжение)	ООО "РГХ "Седьмое Небо"		



Управление архитектуры и городского дизайна  
ДГА администрации г.Перми  
СООТВЕТСТВУЕТ АРХИТЕКТУРНОМУ  
ОБЛИКУ ГОРОДА ПЕРМИ  
"30.07.2020"  
Подпись: *Гресано Е.В.*

**Условные обозначения**

- выноска и номер позиции согласно ведомости средств размещения информации, рекламных конструкций на листе 8
- единая горизонтальная ось средств размещения информации, рекламных конструкций
- место допустимого размещения средств размещения информации, рекламных конструкций

**Условия размещения средств размещения информации, рекламных конструкций**

1. Место размещения информации располагаются относительно условной прямой линии единой горизонтальной оси. Местоположение оси на фасаде определяется как половина расстояния между верхним и нижним архитектурным элементом (окна, наличники, карниз, фриз и др.), выделяющимся (западающим, выступающим) из плоскости стены.
2. Размещение вывесок и рекламных конструкций должно осуществляться в границах места допустимого размещения средств размещения информации, рекламных конструкций, установленных данным колерным паспортом объектом капитального строительства.
3. Размещение вывесок по отношению друг к другу, их конфигурация, наполненность информацией должны соответствовать Стандартным требованиям к вывескам, их размещению и эксплуатации (далее - Стандартные требования), утвержденным Решением Пермской городской Думы от 18.12.2018 №265.
4. В случае, если планируемые к размещению вывески не соответствуют Стандартным требованиям и действующему колерному паспорту, требуется внесение изменений в колерный паспорт путем разработки нового колерного паспорта.
5. Максимальный размер информационных табличек 0,5 м x 0,7 м (пункт 2.13 Стандартных требований).
6. Узел крепления каждого типа объекта информации разрабатывается отдельным рабочим проектом.
7. В случае размещения рекламной конструкции на фасаде здания, строения, сооружения, такая конструкция должна быть отражена в составе нового колерного паспорта, а ее размещение должно осуществляться в соответствии с действующим порядком установки эксплуатации рекламных конструкций на территории города Перми, утвержденным решением пермской городской Думы, с последующим получением на установку и эксплуатацию рекламной конструкции в установленном порядке.

						07-2020/КП			
						Колерный паспорт объекта капитального строительства по улице Соликамская №303 лит. А, Орджоникидзевского р-на, г.Перми			
Изм.	Кол.уч.	Лист	Подок.	Подп.	Дата				
Разработал		Шмидт О.В.		<i>Шмидт</i>		Торгово-административное здание	Стадия	Лист	Листов
							П	10	12
Размещение средств размещения информации, рекламных конструкций (продолжение)							ООО "РПХ "Седьмое Небо"		

позиция ведомости отделки фасадов 1, 9	RAL 3005	C:	20	
		M:	100	
		Y:	80	
		K:	40	
		R:	94	
		G:	32	
		B:	40	

позиция ведомости отделки фасадов 5	RAL 7046	C:	30	
		M:	10	
		Y:	10	
		K:	40	
		R:	130	
		G:	137	
		B:	142	

позиция ведомости отделки фасадов 2, 3, 4, 6, 8	RAL 9003	C:	0	
		M:	0	
		Y:	0	
		K:	0	
		R:	244	
		G:	248	
		B:	244	

позиция ведомости отделки фасадов 7	RAL 3003	C:	0	
		M:	100	
		Y:	100	
		K:	40	
		R:	141	
		G:	29	
		B:	44	

СОГЛАСОВАНО  
1<sup>й</sup> заместитель начальника ДГА  
г. Перми - главный архитектор  
Д.Ю. Папшин  
30 07 2020г.

						07-2020/КП			
						Колерный паспорт объекта капитального строительства по улице Соликамская №303 лит. А, Орджоникидзевского р-на, г.Перми			
Изм.	Кол.уч.	Лист	№ док.	Подп.	Дата	Торгово-административное здание	Стадия	Лист	Листов
Разработал	Шмидт О.В.			<i>Шмидт</i>			П	11	12
						Эталоны колеров	ООО "РПХ "Седьмое Небо"		