

Общество с ограниченной ответственностью "ПроектСтройСервис"

059-22-01-26-3390 от 13.07.2020

**ПАСПОРТ ВНЕШНЕГО ОБЛИКА ОБЪЕКТА КАПИТАЛЬНОГО СТРОИТЕЛЬСТВА
(КОЛЕРНЫЙ ПАСПОРТ)**

**АДРЕС ОБЪЕКТА: г.Пермь, административный район Дзержинский,
Шоссе Космонавтов, здание № 47**

Шифр:0703-2020

ПЕРМЬ 2020 г.

Ведомость чертежей

Лист	Наименование	Примечание
1	Общие данные (начало)	
2	Общие данные (окончание)	
3	Существующее состояние фасадов	
4	Главный фасад	
5	Боковой фасад	
6	Боковой фасад	
7	Дворовой фасад	
8	Размещение средств размещения информации, рекламных конструкций	
9	Эталоны колеров	

Ведомость отделки фасада

Поз.	Элемент фасада	Эталон цвета	Обознач.	Вид отделки	Прим.
1	Основное поле стен		RAL 9003 RAL 5005	Профилированный лист Сэндвич панели	
2	Цоколь		RAL 8024	Фасадная штукатурка	
3	Остекление оконное, дверное		—	Стекло	
4	Перекрытия оконные, дверные		RAL 9003	Металлопластик, ламинация в заводских условиях	
5	Откосы оконные		RAL 9003	Металлопластик, ламинация в заводских условиях	
6	Свес крыши		RAL 9006	Металлочерепица	
7	Воздуховоды, решетки вентиляционные		RAL 9006	Оцинкованная сталь	
8	Ворота		RAL 8025	Металлический лист под покраску	
9	Металлические элементы фасада		RAL 9006	Оцинкованная сталь	
10	Лестница		RAL 8025	Оцинкованная сталь	
11	Дверь		RAL 9006	Металлический лист под покраску	
12	Козырек		RAL 8025	Металлический лист под покраску	

Пояснительная записка

Объект-административное здание по адресу: г. Пермь, Дзержинский район, Шоссе Космонавтов, 47,
 Год постройки-2002.
 Количество этажей-2.
 Проектная документация объекта разработана ООО "СТЭМП-Сервис".
 Тип перекрытий-монолитный бескаркасный.
 Стены-сэндвич панель.
 Кровля-плоская наплаваемая.

Цель разработки колерного паспорта здания- определение возможных мест размещения средств размещения информации, рекламных конструкций, дополнительного оборудования, в том числе устройство медиафасада.

Медиафасад-это светопропускающая рекламная конструкция. Светопрозрачность медиафасада должна быть не менее 40%.
 Яркость медиафасада в дневное/ночное время суток должна соответствовать нормируемым показателям установленного уровня суммарной вертикальной освещенности, а также учитывать функциональное назначение постройки.
 Медиафасады должны быть оборудованы системой аварийного отключения от сети аварийного электропитания и соответствовать требованиям пожарной безопасности.

Размещение медиафасада определяется проектом с учетом архитектурно-художественного облика здания. Размещение медиафасада соответствует контексту градостроительной ситуации, улучшает визуальный образ здания. Медиаконструкция не должна закрывать окна. При условии размещения медиафасада на остекленных поверхностях здания в помещении должны обеспечены нормируемые значения КЕО в соответствии с действующими нормативами.

Предметом согласования данного колерного паспорта являются: принятые цветовые решения элементов фасада, применяемые материалы отделки объекта недвижимости, а также определение возможных видов и типов размещения средств размещения информации на нем.

В соответствии с Градостроительным кодексом Российской Федерации, решением Пермской городской Думы от 18.12.2018 № 265 «Об утверждении Правил благоустройства территории города Перми и о признании утратившими силу отдельных решений Пермской городской Думы» и постановлением администрации города Перми от 22.02.2017 № 130 (ред. от 12.11.2019)

«Об утверждении формы и Порядка согласования паспорта внешнего облика объекта капитального строительства (колерного паспорта)» проекты колерных паспортов либо проекты изменений в колерные паспорта не являются разрешительной документацией на строительство, реконструкцию объекта капитального строительства; не являются правовым устройством пристроек, навесов, козырьков.

Данным колерным паспортом разработка архитектурно-художественной подсветки не предусматривается.

СОГЛАСОВАНО
 1й заместитель начальника ДГА
 г. Пермь - главный архитектор
 Д.Ю. Папшин
 07.03.2020

0703-2020

Изм.	Коп.уч.	Лист	№Док.	Подп.	Дата				
Разработал		Мадярий		<i>Мадярий</i>		Колерный паспорт объекта капитального строительства по шоссе Космонавтов, №47, Дзержинского района г.Перми.			
						Административное здание	Стадия	Лист	Листов
							П	1	9
Н.контроль		Шуванов		<i>Шуванов</i>		Общие данные (начало)	ООО "ПСС"		

Инструкция

о порядке производства работ, связанных с окраской фасадов и всех наружных частей зданий, сооружений, строений, расположенных на территории города Перми

1. Окраска фасадов и всех наружных частей зданий, сооружений, строений, ограждений, заборов и прочих объектов, расположенных на территории города Перми, может производиться лишь на основании колерного паспорта фасадов на ремонт и окраску, согласованных Департаментом градостроительства и архитектуры г. Перми (далее-ДГА).

2. До начала процесса окраски здания или какого-либо сооружения должны быть произведены работы по капитальному ремонту всех без исключения наружных частей его, подлежащих окраске.

3. До начала ремонта зданий, имеющих газосветную рекламу, сообщить рекламораспространителю о предстоящих работах на фасаде здания с целью их сохранения либо их демонтажа

4. Полуразрушенные или разрушенные архитектурные художественно-скульптурные детали здания, карнизы, колонны, пилястры, капители, фризы, тяги, лепные украшения, барельефы, мозаика, художественная роспись подлежат обязательному восстановлению в своем первоначальном виде. Категорически запрещается производить окраску здания без предварительного восстановления указанных деталей.

5. Металлические поверхности отдельных частей здания, чугунные решетки, перила балконов и лестниц, кронштейны, дверные и оконные приборы, архитектурно-художественные детали перед окраской очищаются от грязи, ржавчины, старой краски и покрываются вновь лишь масляной краской.

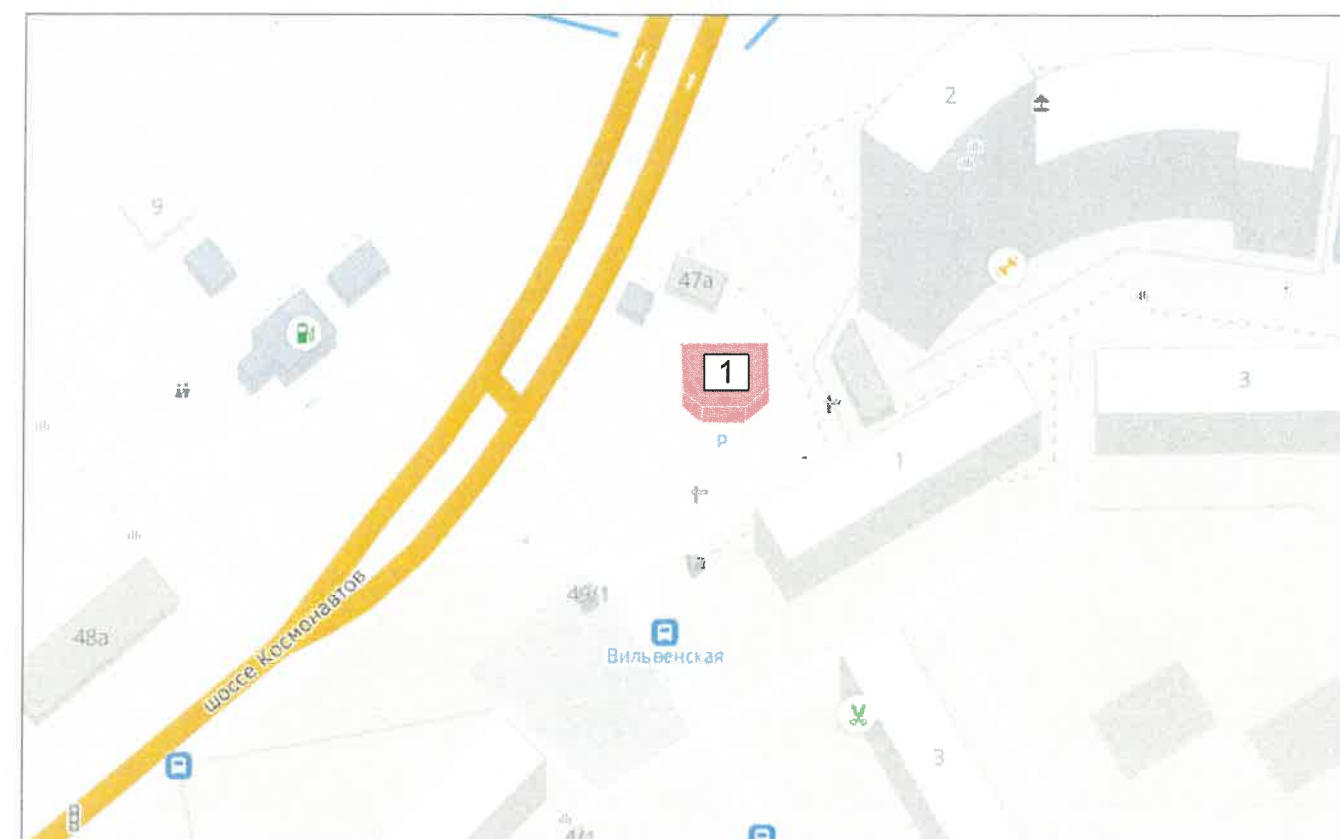
6. В соответствии с выданными образцами цвета (колерами) на окраску здания организация, проводящая ремонт здания, составляет пробные образцы цвета, которые наносятся на видное место стены. Проверку и согласование пробного образца цвета (колера), а также готовности поверхности стены и отдельных частей здания к окраске производит уполномоченный представитель ДГА г. Перми. Без указанной проверки и согласования производить окраску фасада категорически воспрещается.

7. Домоуправления, организации или учреждения, производящие окраску и связанный с нею ремонт здания, несут полную ответственность за точное исполнение настоящей инструкции и привлекаются к ответственности за нарушение ее.

8. Цветовая гамма рекламносителей должна гармонировать с основным колористическим решением фасадов.

9. По всем вопросам, связанным с производством работ, необходимо обращаться в ДГА г.Перми (ул. Сибирская, 15, каб.316 тел. 212-76-98)

Ситуационный план



Условные обозначения:

1- Административное здание по адресу: г.Пермь, Дзержинский район, шоссе Космонавтов, 47

План координационных осей объекта



Ведомость ссылочных и прилагаемых документов

Обозначение	Наименование	Примечание
Постановление адм-ии г.Перми от 22.02.2017 №130	Об утверждении формы и Порядка согласования паспорта внешнего облика объекта капитального строительства (колерный паспорт)	
Решение Пермской Городской Думы №265 от 18.12.2018	Об утверждении Правил благоустройства территории города Перми и о признании утратившими силу отдельных решений ПГД	
СЭД-22-01-40-2462 от 22.02.2018 г.	Колерный паспорт объекта капитального строительства выполнен ООО "ПК "Северная корона"	Согласован от 29.08.2018 г.
№059-22-01-26-2836 от 13.05.2019г.	Колерный паспорт объекта капитального строительства шифр 26-03-2019-ОФ выполнен ООО РПГ "Арбат"	Согласован от 11.06.2019г.

0703-2020					
Колерный паспорт объекта капитального строительства по шоссе Космонавтов, №47, Дзержинского района г.Перми.					
Изм.	Кол.уч.	Лист	№Док	Подп.	Дата
Разработал	Мадярий			<i>Мадярий</i>	
Административное здание				Стадия	Лист
				П	2
Общие данные (окончание)				Листов	
				9	
Общие данные (окончание)				ООО "ПСС"	
Н.контроль	Шуванов			<i>Шуванов</i>	

Существующее состояние главного фасада



Существующее состояние дворового фасада



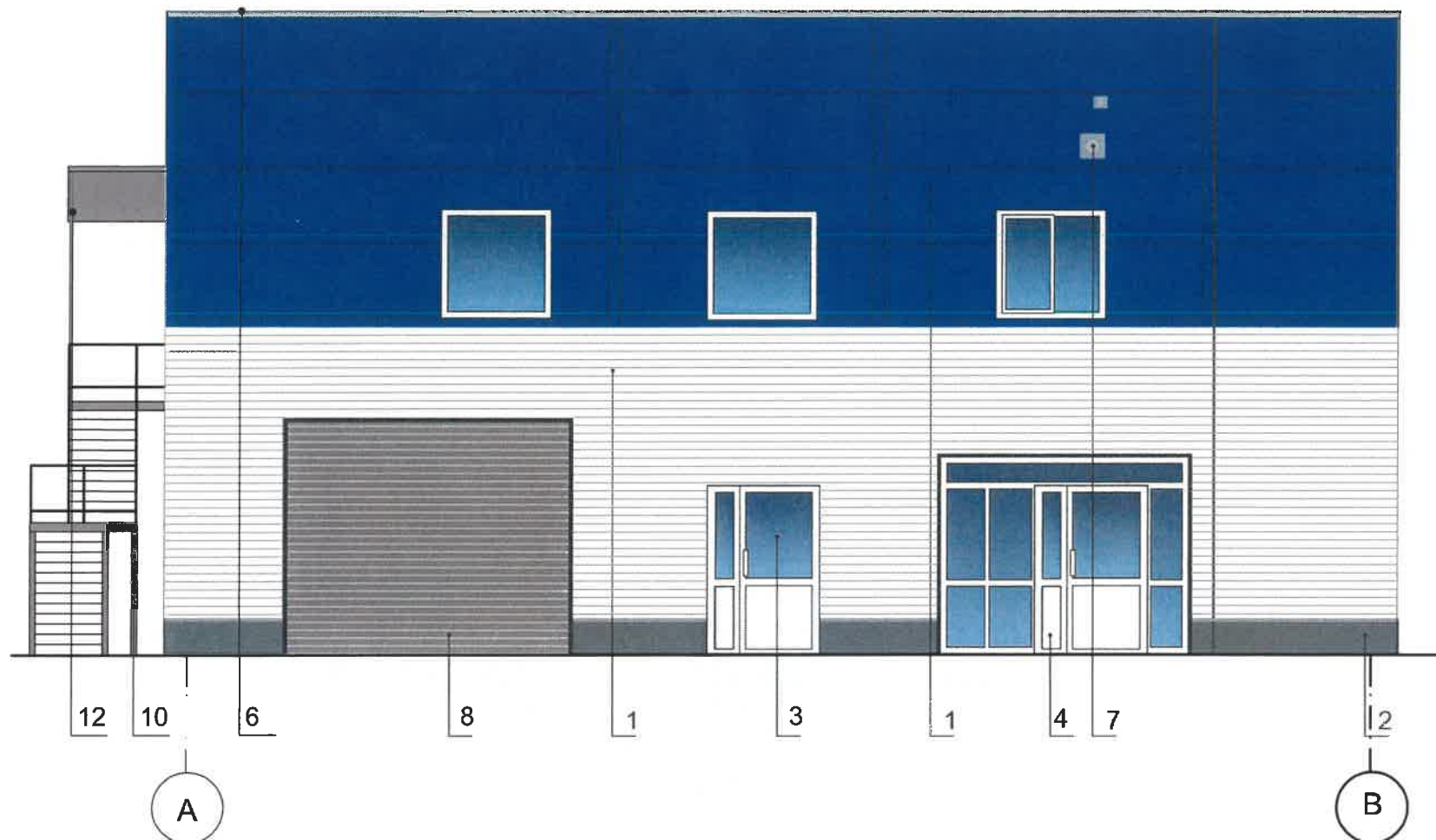
Существующее состояние бокового фасада



Существующее состояние бокового фасада



						0703-2020			
						Колерный паспорт объекта капитального строительства по шоссе Космонавтов, №47, Дзержинского района г.Перми.			
Изм.	Копуч.	Лист	№Док.	Подп.	Дата	Административное здание	Стадия	Лист	Листов
Разработал	Мадярий			<i>Mad</i>			П	3	9
Н.контроль	Шуванов			<i>Shu</i>		Существующее состояние фасадов	ООО "ПСС"		



ПРИМЕЧАНИЕ:

1. В случае, если наружные лестницы при дополнительно устроенных входах в общественные помещения здания выходят за границы предоставленного земельного участка и красные линии квартала, то устройство дополнительных или переустройство существующих входных групп требует получения разрешения в установленном порядке;

2. В случае устройства или переустройства (перепланировки, ремонта, реконструкции) помещений общественного назначения, их входных групп в обязательном порядке должны быть предусмотрены мероприятия по обеспечению доступности данных помещений для маломобильных групп населения, включая инвалидов, использующих кресла-коляски и собак-проводников (далее-МГН) в соответствии с требованиями СП 59.13330.2016 Свод правил. Доступность зданий и сооружений для маломобильных групп населения. Данный свод правил касается функционально-планировочных элементов зданий и сооружений, их участков или отдельных помещений, доступных для МГН (входные узлы, коммуникации, пути эвакуации, помещения и зоны обслуживания, а также их информационное и инженерное обустройство).

В частности, лестницы при входах в общественные помещения должны дублироваться пандусами с уклоном не более 1:20 (5%) или иными средствами подъема (подъемные платформы, лифты и т.д.).

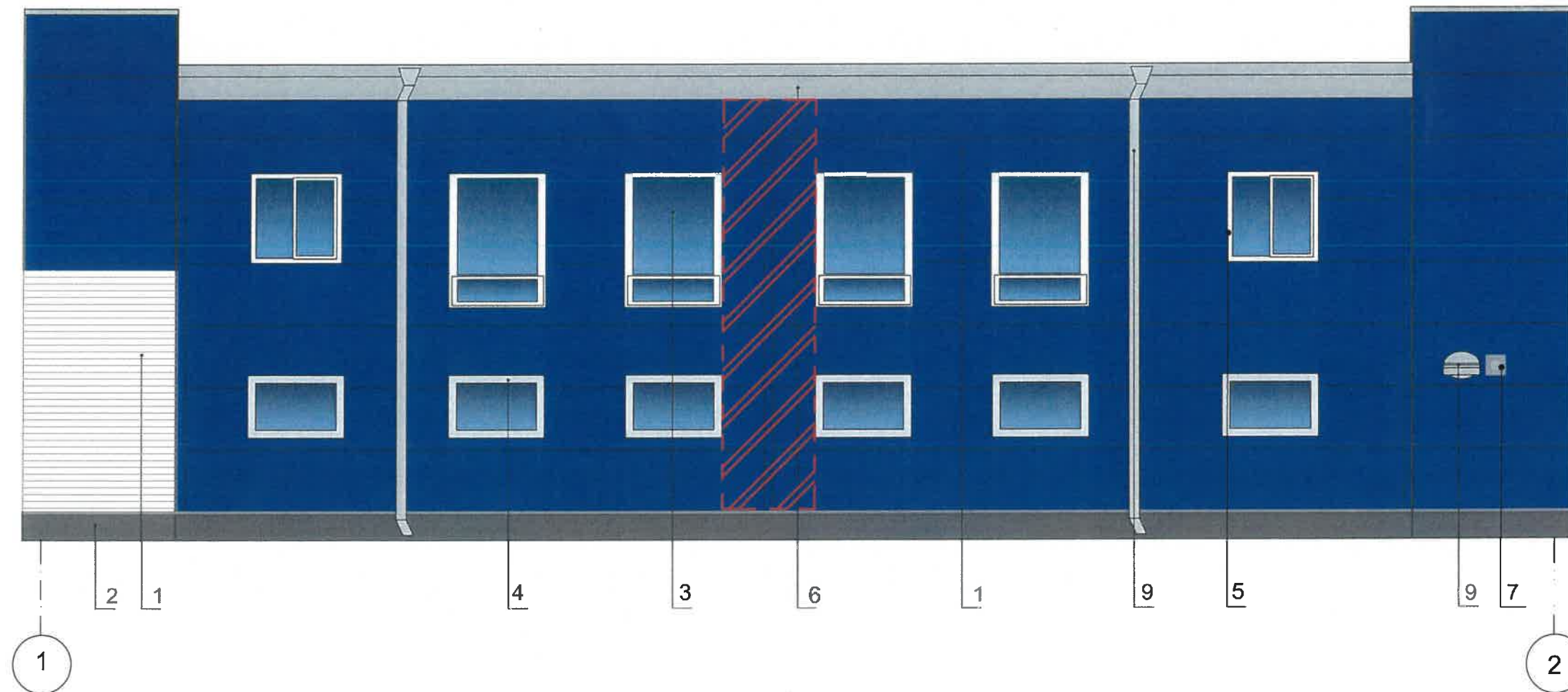
Согласно вышеуказанному Своду правил наружные лестницы и пандусы должны иметь поручни с учетом технических требований к опорным стационарным устройствам по ГОСТ Р 51261; размеры входной площадки при открывании дверей наружу должны быть не менее 1,4 x 2,0 или 1,5 x 1,85; размеры входной площадки с пандусом не менее 2,2 x 2,2 м.

Условные обозначения:

1 Выноска и номер позиции согласно ведомости отделки фасадов на листе 1



						0703-2020			
						Колерный паспорт объекта капитального строительства по шоссе Космонавтов, №47, Дзержинского района г.Перми.			
Изм.	Копуч.	Лист	№Док.	Подп.	Дата	Административное здание	Стадия	Лист	Листов
Разработал	Мадярий			<i>Мадярий</i>			П	4	9
Н.контроль	Шуванов			<i>Шуванов</i>		Главный фасад	ООО "ПСС"		



ПРИМЕЧАНИЕ:

1. К дополнительному оборудованию относятся: наружные блоки систем вентиляции и кондиционирования, вентиляционные и водосточные трубы; антенны; видеокамеры наружного наблюдения; почтовые ящики; кабельные линии, пристенные электрощиты; флагштоки и так далее;

2. Размещение дополнительного оборудования, дополнительных элементов и устройств на фасадах объектов капитального строительства допускается при соблюдении следующих условий :

-соответствие размещения дополнительного оборудования архитектурному решению фасадов, предусмотренному проектной документацией, в соответствии с которой осуществлено строительство (реконструкция) Объекта, с привязкой к единой (вертикальной, горизонтальной) системе осей фасадов;

-единая горизонтальная ось - условная прямая линия. Определяется как половина расстояния между верхним и нижним архитектурным элементом (окна, наличники, карниз, фриз и другие), выделяющимся (западающим, выступающим) из плоскости стены;

-единая вертикальная ось - условная прямая линия. Определяется как половина расстояния между границами одного архитектурного элемента (окна, двери, колонны) либо между двумя архитектурными элементами (окна, двери, колонны);

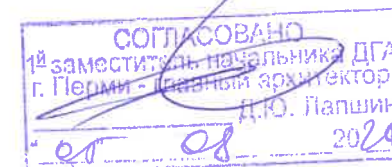
-комплексное решение размещения оборудования - единое архитектурное и цветовое решение (в том числе размер, форма, материал);

-размещение дополнительного оборудования на архитектурных деталях, элементах декора, поверхностях с ценной архитектурной отделкой, а также крепление, ведущее к повреждению архитектурных поверхностей, не допускаются.

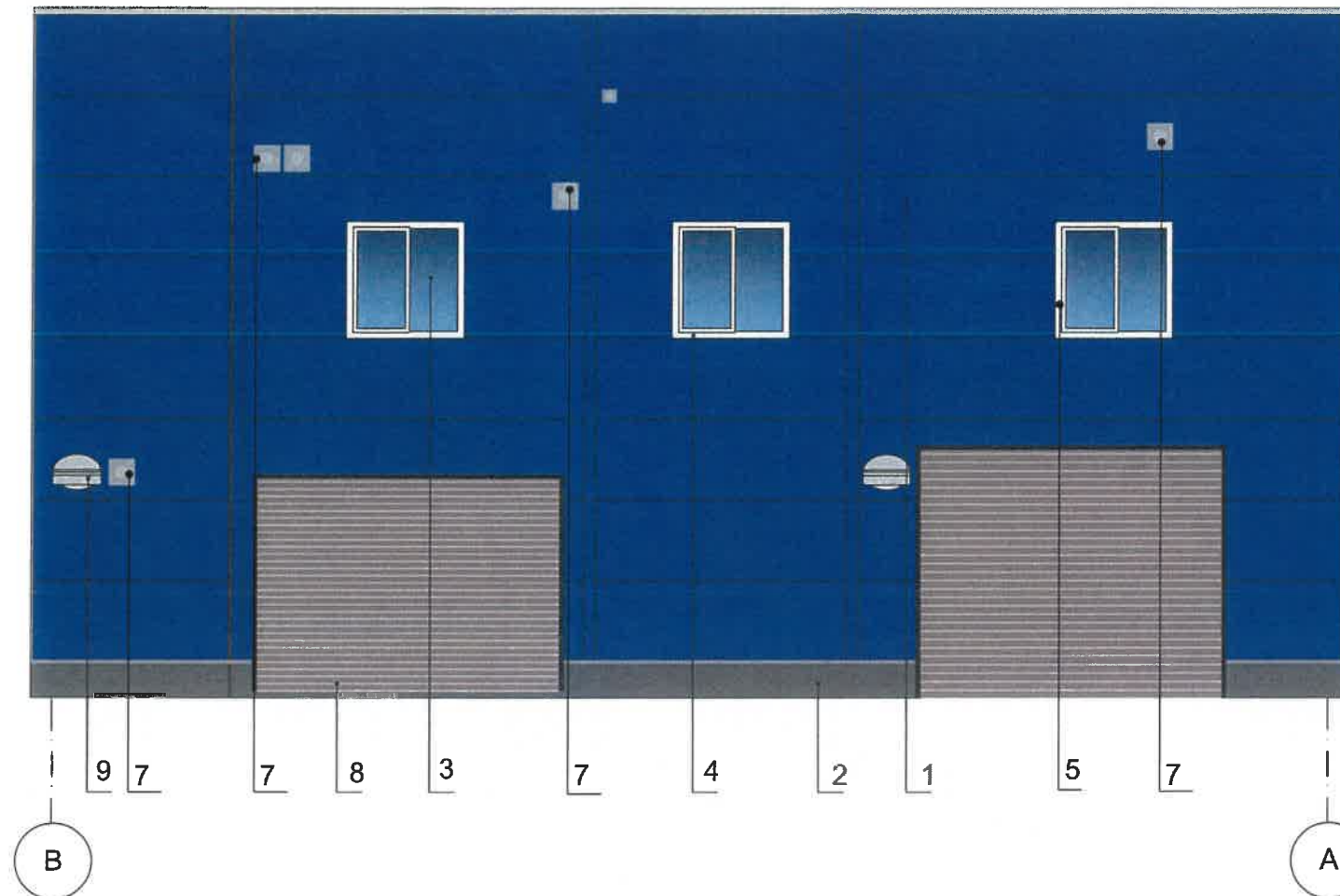
Условные обозначения:

1 Выноска и номер позиции согласно ведомости отделки фасадов на листе 1

 - места допустимого размещения дополнительного оборудования



						0703-2020			
						Колерный паспорт объекта капитального строительства по шоссе Космонавтов, №47, Дзержинского района г.Перми.			
Изм.	Копуч.	Лист	№Док.	Подп.	Дата	Административное здание	Стадия	Лист	Листов
Разработал	Мадярий			<i>Мадярий</i>			П	5	9
						Боковой фасад	ООО "ПСС"		
Н.контроль	Шуванов			<i>Шуванов</i>					



ПРИМЕЧАНИЕ:

1. В случае, если наружные лестницы при дополнительно устроенных входах в общественные помещения здания выходят за границы предоставленного земельного участка и красные линии квартала, то устройство дополнительных или переустройство существующих входных групп требует получения разрешения в установленном порядке;

2. В случае устройства или переустройства (перепланировки, ремонта, реконструкции) помещений общественного назначения, их входных групп в обязательном порядке должны быть предусмотрены мероприятия по обеспечению доступности данных помещений для маломобильных групп населения, включая инвалидов, использующих кресла-коляски и собак-проводников (далее-МГН) в соответствии с требованиями СП 59.13330.2016 Свод правил. Доступность зданий и сооружений для маломобильных групп населения. Данный свод правил касается функционально-планировочных элементов зданий и сооружений, их участков или отдельных помещений, доступных для МГН (входные узлы, коммуникации, пути эвакуации, помещения и зоны обслуживания, а также их информационное и инженерное обустройство).

В частности, лестницы при входах в общественные помещения должны дублироваться пандусами с уклоном не более 1:20 (5%) или иными средствами подъема (подъемные платформы, лифты и т.д.).

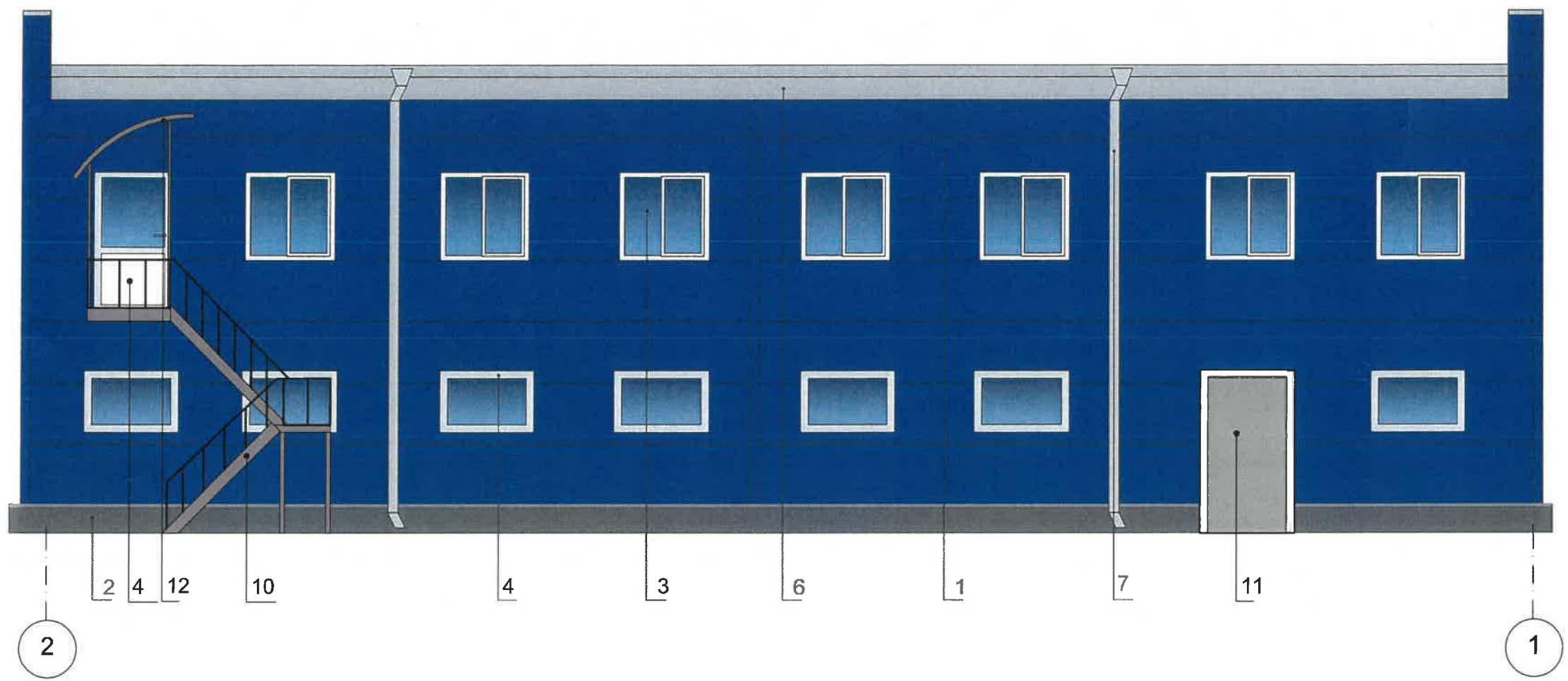
Согласно вышеуказанному Своду правил наружные лестницы и пандусы должны иметь поручни с учетом технических требований к опорным стационарным устройствам по ГОСТ Р 51261; размеры входной площадки при открывании дверей наружу должны быть не менее 1,4 x 2,0 или 1,5 x 1,85; размеры входной площадки с пандусом не менее 2,2 x 2,2 м.



Условные обозначения:

1 Выноска и номер позиции согласно ведомости отделки фасадов на листе 1

						0703-2020			
						Колерный паспорт объекта капитального строительства по шоссе Космонавтов, №47, Дзержинского района г.Перми.			
Изм.	Копуч.	Лист	№Док.	Подп.	Дата	Административное здание	Стадия	Лист	Листов
Разработал	Мадярий			<i>Мадярий</i>			П	6	9
						Боковой фасад	ООО "ПСС"		
Н.контроль	Шуванов			<i>Шуванов</i>					



ПРИМЕЧАНИЕ:

1. В случае, если наружные лестницы при дополнительно устроенных входах в общественные помещения здания выходят за границы предоставленного земельного участка и красные линии квартала, то устройство дополнительных или переустройство существующих входных групп требует получения разрешения в установленном порядке;
2. В случае устройства или переустройства (перепланировки, ремонта, реконструкции) помещений общественного назначения, их входных групп в обязательном порядке должны быть предусмотрены мероприятия по обеспечению доступности данных помещений для маломобильных групп населения, включая инвалидов, использующих кресла-коляски и собак-проводников (далее-МГН) в соответствии с требованиями СП 59.13330.2016 Свод правил. Доступность зданий и сооружений для маломобильных групп населения. Данный свод правил касается функционально-планировочных элементов зданий и сооружений, их участков или отдельных помещений, доступных для МГН (входные узлы, коммуникации, пути эвакуации, помещения и зоны обслуживания, а также их информационное и инженерное обустройство).

В частности, лестницы при входах в общественные помещения должны дублироваться пандусами с уклоном не более 1:20 (5%) или иными средствами подъема (подъемные платформы, лифты и т.д.).

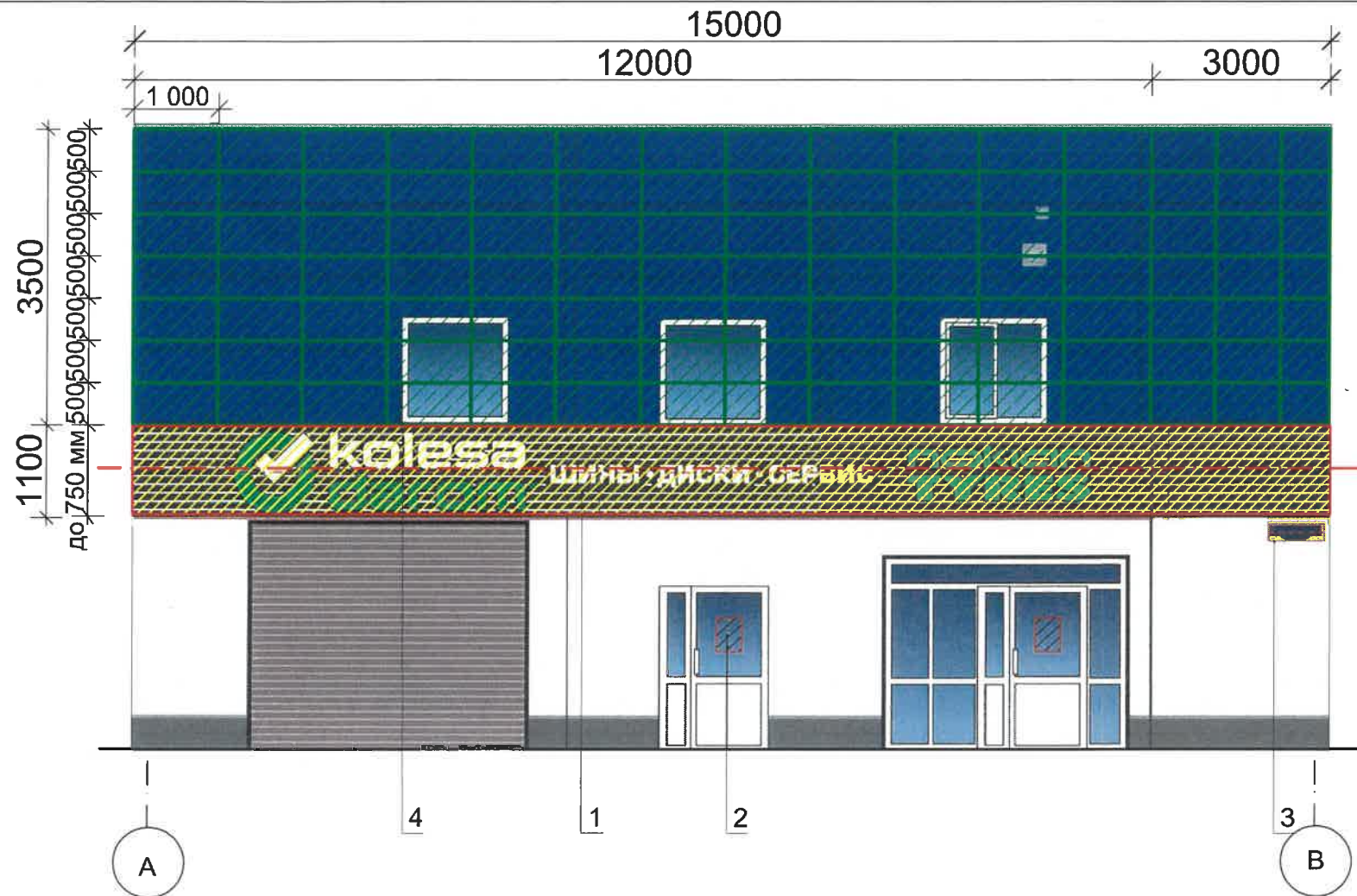
Согласно вышеуказанному Своду правил наружные лестницы и пандусы должны иметь поручни с учетом технических требований к опорным стационарным устройствам по ГОСТ Р 51261; размеры входной площадки при открывании дверей наружу должны быть не менее 1,4 x 2,0 или 1,5 x 1,85; размеры входной площадки с пандусом не менее 2,2 x 2,2 м.

Условные обозначения:

- 1 Выноска и номер позиции согласно ведомости отделки фасадов на листе 1



						0703-2020			
						Колерный паспорт объекта капитального строительства по шоссе Космонавтов, №47, Дзержинского района г.Перми.			
Изм.	Коп.уч.	Лист	№Док	Подп.	Дата	Административное здание	Стадия	Лист	Листов
Разработал	Мадярий			<i>Мадярий</i>			П	7	9
Н.контроль	Шуванов			<i>Шуванов</i>		Дворовой фасад	ООО "ПСС"		



Ведомость средств размещения информации, рекламных конструкций

№	Тип объекта, материал, способы закрепления	Эталон цвета	Наличие подсветки
1	Объемные буквы и/или логотипы на металлических направляющих в цвет фасада. Оргстекло, металл, пластик	Фирменные цвета	Внутренняя или контурная подсветка
2	Информационная табличка (режимник) одиночная, размерами не более 500x700мм (ШxВ)	Фирменные цвета	При необходимости
3	Указатель с наименованием улицы и номера дома Оргстекло, металл, пластик.	Синий (R-(0), G-(20), B-(120)), белый	При необходимости
4	Рекламная конструкция-медиафасад, требует получения разрешения. Светопрзрачность 40%	Фирменные цвета	Внутренняя или внешняя подсветка

ПРИМЕЧАНИЕ:

1. Единая горизонтальная ось - это условная прямая линия, относительно которой располагаются информационные конструкции. Месторасположение оси на фасаде определяется как половина расстояния между верхним и нижним архитектурным элементом (окна, наличники, карниз, фриз и др.), выделяющимся (западающим, выступающим) из плоскости стены;
2. Размещение вывесок и рекламных конструкций должно осуществляться в границах места допустимого размещения объектов, установленных данным колерным паспортом;
3. Размещение вывесок по отношению к друг к другу, их конфигурация и наполненность информацией должны соответствовать данному колерному паспорту к вывескам, их размещению и эксплуатации, установленным Правилами благоустройства территории города Перми, утвержденными Решением ПГД от 18.12.2018 №265 ;
4. Габариты одиночных табличек (700x500), их уровень установки должен быть одинаковым у каждой входной группы;
5. Узлы крепления конструкций к фасаду разрабатываются отдельным рабочим проектом.
6. Рама конструкции медиафасада выполнена в цвет стен.

Управление архитектуры и городского дизайна
ДГА администрации г.Перми
СООТВЕТСТВУЕТ АРХИТЕКТУРНОМУ
ОБЛИКУ ГОРОДА ПЕРМИ
«05.08.2020»
Подпись: *Карасев С.А.*

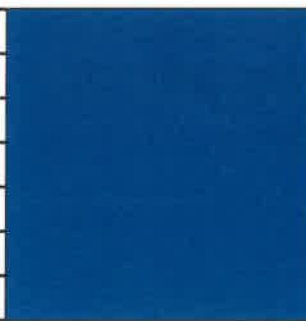
согласован в соответствии с письмом от 05.08.2020 № ПИ-059-22-01-26-1924

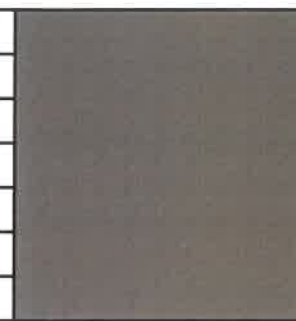
Условные обозначения:

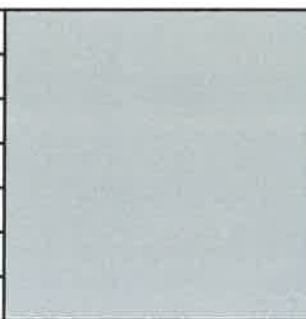
- - - - - единая горизонтальная ось
- места допустимого размещения средств размещения информации, рекламных конструкций
- Выноска и номер позиции согласно ведомости средств размещения информации, рекламных конструкций


						0703-2020			
						Колерный паспорт объекта капитального строительства по шоссе Космонавтов, №47, Дзержинского района г.Перми.			
Изм.	Копуч.	Лист	№Док	Подп.	Дата	Административное здание	Стадия	Лист	Листов
							П	8	9
Н.контроль Шуванов						Размещение средств размещения информации, рекламных конструкций		ООО "ПСС"	

Эталоны колеров

1	RAL 5005	C:	95	
		M:	60	
		Y:	0	
		K:	20	
		R:	0	
		G:	83	
		B:	135	
каталог ral classic				

8,10,12	RAL 8025	C:	40	
		M:	60	
		Y:	60	
		K:	45	
		R:	117	
		G:	88	
		B:	71	
каталог ral classic				

6,7,9,11	RAL 9006	C:	35	
		M:	30	
		Y:	30	
		K:	10	
		R:	161	
		G:	161	
		B:	160	
каталог ral classic				

2	RAL 8024	C:	25	
		M:	60	
		Y:	75	
		K:	50	
		R:	121	
		G:	80	
		B:	56	
каталог ral classic				

1,4,5	RAL 9003	C:	0	Белый
		M:	0	
		Y:	5	
		K:	0	
		R:	247	
		G:	249	
		B:	239	
каталог ral classic				

СОГЛАСОВАНО
1^й заместитель начальника ДГА
г.Перми / главный архитектор
Д.Ю. Гапшин
"08" 08 2020

						0703-2020			
						Колерный паспорт объекта капитального строительства по шоссе Космонавтов, №47, Дзержинского района г.Перми.			
Изм.	Копуч.	Лист	№Док.	Подп.	Дата	Административное здание	Стадия	Лист	Листов
							П	9	9
Н.контроль Шуванов						Эталоны колеров	ООО "ПСС"		



АДМИНИСТРАЦИЯ ГОРОДА ПЕРМИ
ДЕПАРТАМЕНТ
ГРАДОСТРОИТЕЛЬСТВА
И АРХИТЕКТУРЫ

Ул. Сибирская, 15, г. Пермь, 614000
Тел. (342) 212-72-57, факс (342) 212-68-28
E-mail: dga@gorodperm.ru
ОКПО 37021468, ОГРН 1115902013061
ИНН 5902293820

┌ Лучникову С.Б. ┐

И.о начальника департамента
экономики и промышленной
политики администрации города
Перми
Чесноковой О. М. (для сведения)

05.08.2020 № 11-059-22-01-26-1924

059-22-01-26-3390 13.07.2020
На № от

┌ О согласовании паспорта ┐
внешнего облика объекта
капитального строительства
(колерного паспорта)
по шоссе Космонавтов, 47

Уважаемый Сергей Борисович!

Рассмотрев Ваше обращение о согласовании паспорта внешнего облика объекта капитального строительства (далее – колерный паспорт) по адресу: г. Пермь, Дзержинский район, шоссе Космонавтов, 47 (шифр 0703-2020), департамент градостроительства и архитектуры администрации города Перми (далее – ДГА) сообщает следующее.

Согласно Положению о ДГА, утвержденному решением Пермской городской Думы от 27.09.2011 № 193 (далее – Положение) 05.08.2020 согласован колерный паспорт объекта капитального строительства по шоссе Космонавтов, 47 с разделом «Размещения средств размещения информации, рекламных конструкций», предусматривающий место для размещения рекламной конструкции в виде медиафасада. В соответствии с Правилами благоустройства территории города Перми», утвержденными решением Пермской городской Думы от 18.12.2018 № 265, колерный паспорт опубликован в информационно-телекоммуникационной сети Интернет на сайте администрации города Перми www.gorodperm.ru, разделы: Деятельность/ Градостроительство/ Информация

для граждан, юридических лиц и индивидуальных предпринимателей/
Архитектурный облик города Перми/ Колерные паспорта, стандартные вывески/
Согласованные колерные паспорта.

В соответствии с Положением ДГА не наделен полномочиями по оценке соответствия рекламной конструкций требованиям по безопасности движения транспорта. Рекомендуем Вам довести информацию до организации, планирующей размещение рекламной конструкций – медиафасада о необходимости получения заключения органа, осуществляющего контроль за безопасностью движения транспорта.

С уважением,
первый заместитель начальника департамента –
главный архитектор



Д.Ю. Лапшин