



ДЕПАРТАМЕНТ ГРАДОСТРОИТЕЛЬСТВА И АРХИТЕКТУРЫ  
АДМИНИСТРАЦИИ ГОРОДА ПЕРМИ

ИП Малышев Д.О.

*№ 059-22-01-26-4131 от 04.07.2019*

## КОЛЕРНЫЙ ПАСПОРТ

**АДРЕС ОБЪЕКТА:** г. Пермь, административный район  
Дзержинский, ул. Космонавтов шоссе, 61б

2704-19-КШ61

*Во исполнение постановления  
семнадцатого арбитражного апелляционного  
суда от 11.08.2020 № 17 АП-2668/2020 - АК  
по делу № 50-32590/2019*

Пермь, 2019 г.

Общие данные

Ведомость чертежей основного комплекта

ЛИСТ	НАИМЕНОВАНИЕ	ПРИМЕЧАНИЯ
1	Общие данные	
2	Ситуационный план-схема с размещением объекта	
3	Существующее состояние фасадов (фотофиксация)	
4	План координационных осей	
5	Главный фасад по ул. Космонавтов шоссе	
6	Дворовой фасад	
7	Боковые фасады	
8	Размещение объектов городской информации	
9	Размещение объектов городской информации	
10	Эталоны колеров	

Ведомость отделки фасадов

ОБОЗНАЧЕНИЕ	НАИМЕНОВАНИЕ	ПРИМЕЧАНИЕ
	Постановление адм-ции г.Перми от 25.10.2016 №958 "Об утверждении стандартных требований к вывескам, их размещения и эксплуатации"	
	Постановление адм-ции г.Перми от 22.02.2017 №130 "Об утверждении Порядка и критериев согласования колерного паспорта, требований к содержанию колерного паспорта, формы колерного паспорта"	
	Решение ПГД г.Перми от 27.01.2009 №11 "Об утверждении Положения о порядке установки и эксплуатации рекламных конструкций на территории г.Перми"	

Ведомость отделки фасадов

ЛИСТ	ЭЛЕМЕНТ ФАСАДА	ЭТАЛОН ЦВЕТА	ОБОЗНАЧ.	ВИД ОТДЕЛКИ	ПРИМЕЧ.
1	Поле стен		RAL 1013	Керамогранит	
2	Лестницы		RAL 1015	Керамогранит	
3	Цоколь		RAL 5008	Керамогранит	
4	Поле стен		RAL 1013	Керамогранит	
5	Переплеты окон, витражей, дверей	Белый	RAL 9016	Система алюминиевых профилей, металлопластик	
6	Колонны, козырьки, ограждение, дверь, лестницы		RAL 9006	Металл с прокраской атмосферной краской	
7	Козырьки, лестницы, пандус, трубы		RAL 7045	Металл, бетон, пластик	
8	Поле стен		RAL 8002	Красный глиняный кирпич	
9	Колонны, ограждение		RAL 8014	Дерево	
10	Козырьки		RAL 5008	Битумная черепица	

СОГЛАСОВАНО  
14 заместителем начальника ДГА  
г.Перми - главным архитектором  
Д.Ю. Лапшин  
20.02

Пояснительная записка

В соответствии с градостроительным кодексом Российской Федерации и Постановлением администрации города Перми от 22.02.2017 № 130 «Об утверждении Порядка и критериев согласования колерного паспорта требованиям к содержанию колерного паспорта, фирмы колерного паспорта» согласованные департаментом градостроительства и архитектуры администрации города Перми проекты колерных паспортов либо проекты изменений в колерные паспорта не являются разрешительной документацией на строительство, реконструкцию объекта капитального строительства, не являются правовым основанием на устройство пристроек, навесов, козырьков.

Настоящим проектом

- сохраняются ранее установленные типы отделки и цветовое решение проводов,
- предлагаются решения и отделочные материалы для оформления входных групп организаций, размещенных в здании,
- предусматривается размещение вывесок организаций, располагающихся в здании,
- уточняются виды и места размещения объектов городской информации по всему Фасаду

Настоящий проект разработан в соответствии с требованиями Постановления администрации г.Перми от 22.02.2017 № 130 «Об утверждении Порядка и критериев согласования колерного паспорта требованиям к содержанию колерного паспорта, фирмы колерного паспорта».

Объект - административно-торговое здание (деловой центр "Волна") в Перми, Дзержинского района по адресу ул. Космонавтов шоссе, 61б. Здание пяти этажное имеет множество отдельных входов. В здании располагаются 44 организаций, оказывающие продажу товаров и оказание услуг.

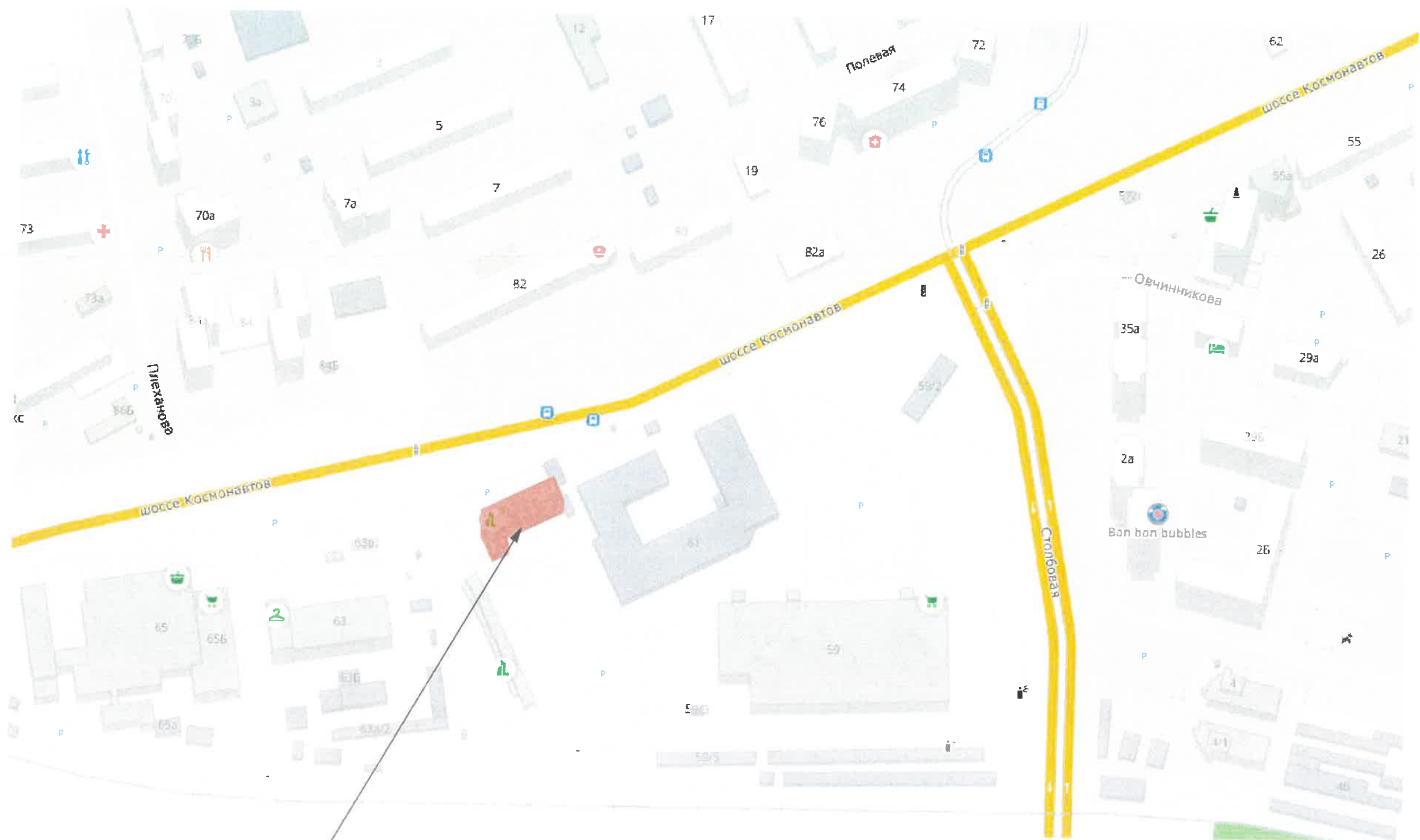
Инструкция

О порядке производства работ, связанных с окраской фасадов и всех наружных частей здания, сооружений, строений расположенных на территории города Перми.

- Окраска Фасадов и всех наружных частей здания, сооружений, строений, ограждений, заборов, павильонов, киосков, ларьков и прочих объектов, расположенных на территории города Перми, может производиться лишь на основании колерного паспорта Фасадов на ремонт и окраску, согласованного ДГА г. Перми
- До начала процесса окраски здания или какого-либо сооружения должны быть произведены работы по капитальному ремонту всех без исключения наружных частей это, подлежащих окраске частей его, подлежащих окраске
- До начала ремонта здания, имеющих газосветовую рекламу, сообщить рекламораспространителю о предстоящих работах на фасаде здания с целью сохранения вывесок либо их демонтажу
- Полуразрушенные и разрушенные архитектурные художественно-скульптурные детали здания, карнизы, колонны, пилястры, капители, фризы, тяги, лепные украшения, барельефы, мозаика, художественная роспись подлежат обязательному восстановлению в своем первоначальном виде Категорически запрещается производить окраску здания без предварительного восстановления указанных деталей
- Металлические поверхности отдельных частей здания, чугунные решетки, перила балконов и лестниц, кронштейны, дверные и оконные приборы, архитектурно-художественные детали перед окраской очищаются от грязи, ржавчины, старой краски и покрываются вновь масляной краской.
- В соответствии с выданными образцами цвета (колерами) на окраску здания организация производящая ремонт здания, составляет пробные образцы цвета, которые наносятся на видное место стены.
- Проверку и согласование пробного образца цвета (колера), а также готовности поверхности стены и отделённых наружных частей здания и окраске производит уполномоченный представитель ДГА г.Перми. Без указанной проверки и согласования производить окраску фасада категорически воспрещается
- Домоуправления, организации и учреждения, производящие окраску и связанным с нею ремонт здания, несут полную ответственность за точное выполнение настоящей инструкции и привлекаются к ответственности за нарушение ее
- Цветовая гамма рекламносителей должна гармонировать с основным колористическим решением фасадов здания
- По всем вопросам, связанным с производством работ, необходимо обращаться в ДГА г.Перми (у. Сибирская 15, каб 319, тел. 212-76-98)

						2704-19-КШ61				
						Колерный паспорт объекта капитального строительства по ул. Космонавтов шоссе, 61б, Дзержинского района г. Перми				
Изм.	Копуч	Лист	№Док.	Подп.	Дата	Административно-торговое здание		Стадия	Лист	Листов
Разработал	Малышев Д.О.							П	1	10
						Общие данные		ИП Малышев Д.О. 8 (342) 204 48-82		

Ситуационная план-схема с размещением объекта



Административно-торговое здание:  
г. Пермь, ул. Космонавтов шоссе, 616

						2704-19-КШ61			
						Колерный паспорт объекта капитального строительства по ул. Космонавтов шоссе, 616, Дзержинского района г. Перми			
Изм.	Копуч.	Лист	№Док.	Подп.	Дата	Административно-торговое здание	Стадия	Лист	Листов
Разработал	Мальшев Д.О.						П	2	10
						Ситуационная план-схема с размещением объекта		ИП Мальшев Д.О. 8 (342) 204 48-82	



Существующее состояние фасадов (фотофиксация)



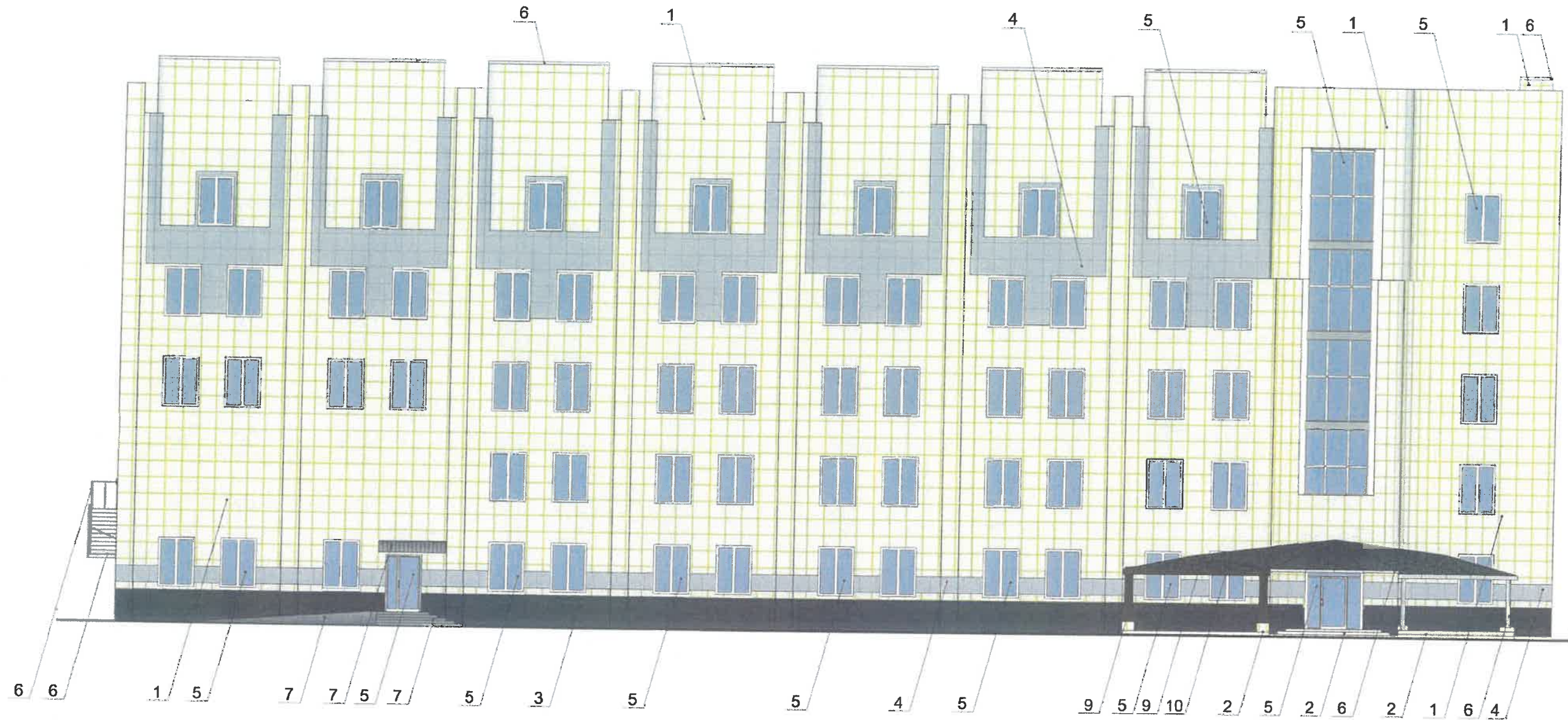
							2704-19-КШ61			
							Коперный паспорт объекта капитального строительства по ул. Космонавтов шоссе, 616, Дзержинского района г. Перми			
Изм.	Копуч.	Лист	№Док	Подп.	Дата		Административно-торговое здание	Стадия	Лист	Листов
Разработал	Мальшев Д.О.							П	3	10
							Существующее состояние фасадов (фотофиксация)	ИП Мальшев Д.О. 8 (342) 204 48-82		







Главный фасад по ул. Космонавтов шоссе



**ПРИМЕЧАНИЕ:**

1. В случае, если наружные лестницы при дополнительно устроенных входах в общественные помещения здания выходят за границы предоставленного земельного участка и красные линии квартала, то устройство дополнительных или переустройство существующих входных групп требует получения разрешения в установленном порядке;
2. В случае устройства или переустройства (перепланировки, ремонта, реконструкции) помещений общественного назначения, их входных групп в обязательном порядке должны быть предусмотрены мероприятия по обеспечению доступности данных помещений для маломобильных групп населения, включая инвалидов, использующих кресла-коляски и собак-проводников (далее-МГН) в соответствии с требованиями СП 59.13330.2016 Свод правил. Доступность зданий и сооружений для маломобильных групп населения. Данный свод правил касается функционально-планировочных элементов зданий и сооружений, их участков или отдельных помещений, доступных для МГН (входные узлы, коммуникации, пути эвакуации, помещения и зоны обслуживания, а также их информационное и инженерное обустройство). В частности, лестницы при входах в общественные помещения должны дублироваться пандусами с уклоном не более 1:20 (5%) или иными средствами подъема (подъемные платформы, лифты и т.д.). Согласно вышеуказанному Своду правил наружные лестницы и пандусы должны иметь поручни с учетом технических требований к опорным стационарным устройствам по ГОСТ Р 51261; размеры входной площадки при открывании дверей наружу должны быть не менее 1,4 x 2,0 или 1,5 x 1,85; размеры входной площадки с пандусом не менее 2,2 x 2,2 м.

СОГЛАСОВАНО  
 заместитель начальника ДГА  
 г. Перми - главный архитектор  
 Д.Ю. Далин  
 20 20

						2704-19-КШ61			
						Колерный паспорт объекта капитального строительства по ул. Космонавтов шоссе, 61б, Дзержинского района г. Перми			
Изм.	Копуч.	Лист	№Док.	(Подп.)	Дата	Административно-торговое здание	Стадия	Лист	Листов
Разработал	Малышев Д.О.						П.	5	10
						Главный фасад по ул. Космонавтов шоссе	ИП Малышев Д.О. 8 (342) 204 48-82		



Дворовой фасад



**ПРИМЕЧАНИЕ:**

- К дополнительному оборудованию относятся: наружные блоки систем вентиляции и кондиционирования, вентиляционные и водосточные трубы; антенны; видеокamеры наружного наблюдения; почтовые ящики; кабельные линии, пристенные электрощиты; флагштоки и так далее;
- Размещение дополнительного оборудования, дополнительных элементов и устройств на фасадах объектов капитального строительства допускается при соблюдении следующих условий:
  - соответствие размещения дополнительного оборудования архитектурному решению фасадов, предусмотренному проектной документацией, в соответствии с которой осуществлено строительство (реконструкция) Объекта, с привязкой к единой (вертикальной, горизонтальной) системе осей фасадов;
  - единая горизонтальная ось - условная прямая линия. Определяется как половина расстояния между верхним и нижним архитектурным элементом (окна, наличники, карниз, фриз и другие), выделяющимся (западающим, выступающим) из плоскости стены;
  - единая вертикальная ось - условная прямая линия. Определяется как половина расстояния между границами одного архитектурного элемента (окна, двери, колонны) либо между двумя архитектурными элементами (окна, двери, колонны);
  - комплексное решение размещения оборудования - единое архитектурное и цветовое решение (в том числе размер, форма, материал);
  - размещение дополнительного оборудования на архитектурных деталях, элементах декора, поверхностях с ценной архитектурной отделкой, а также крепление, ведущее к повреждению архитектурных поверхностей, не допускаются;
- Размещение флагдержателей на фасадах должно соответствовать требованиям п.1.9.7 Постановления администрации г.Перми от 22.02.2017 № 130;

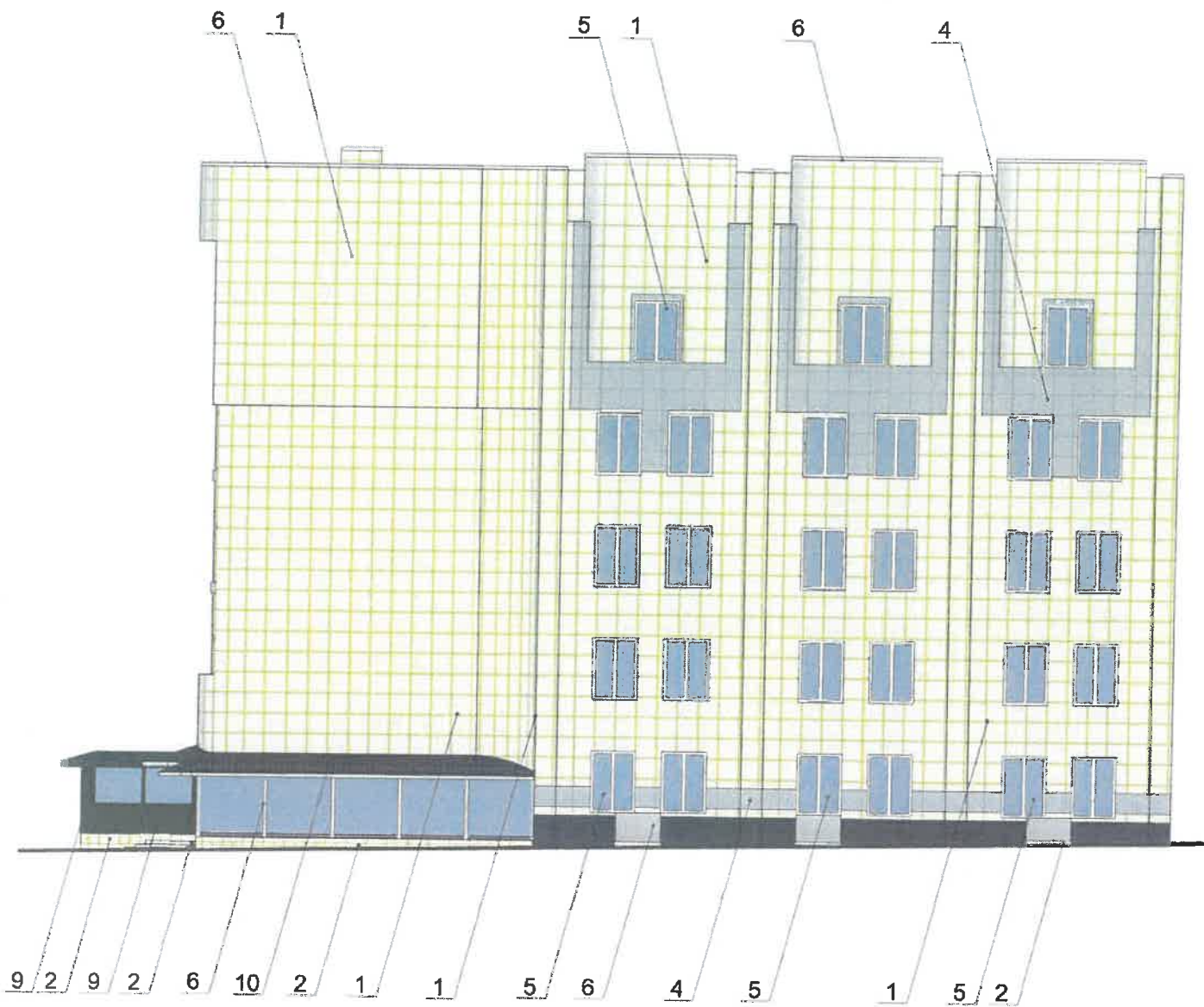
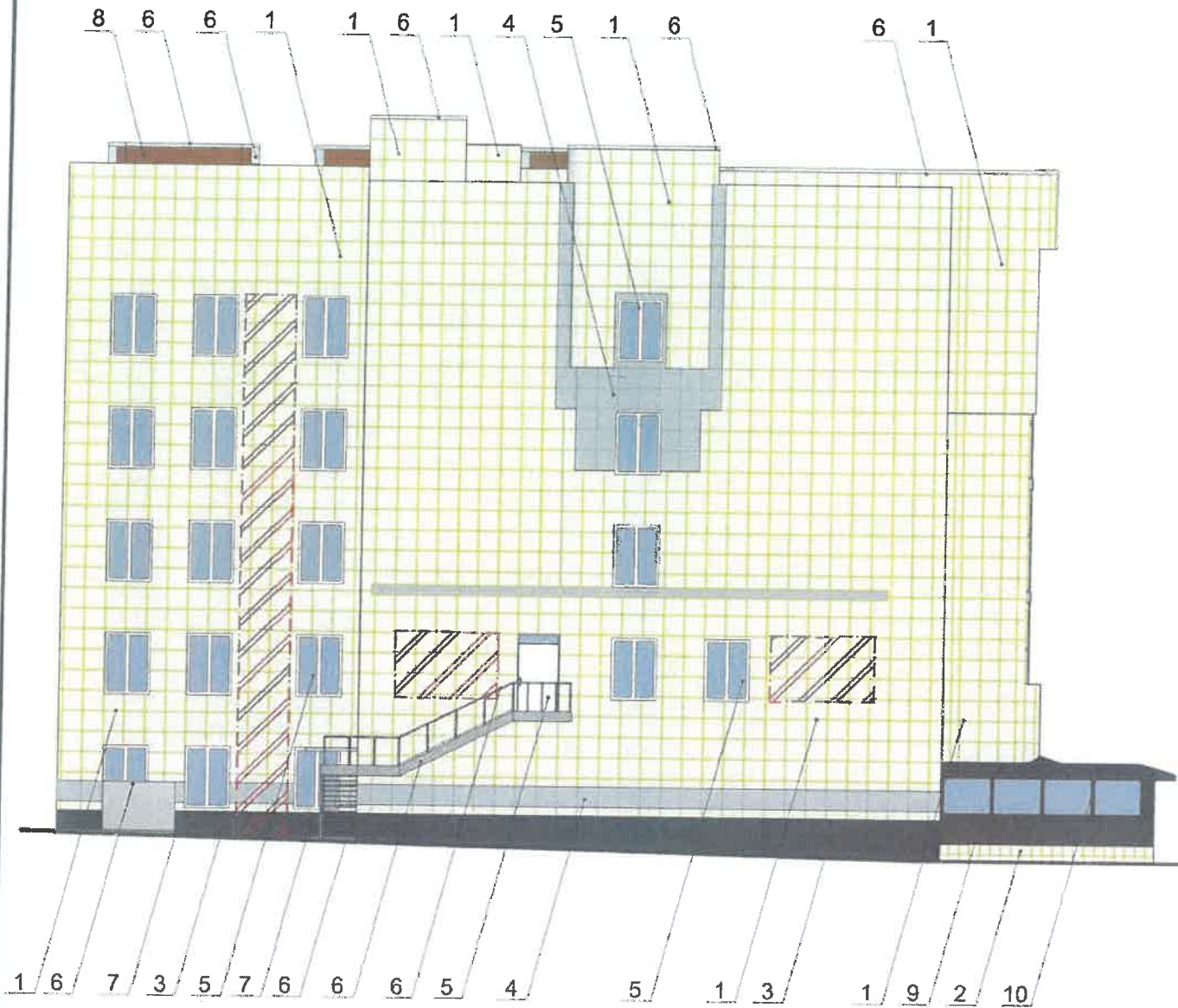
СОГЛАСОВАНО  
 1-й заместитель начальника ДГА  
 г. Перми - главный архитектор  
 Д.Ю. Валшин  
 14.08.2020

 - место размещения дополнительного оборудования

						2704-19-КШ61			
						Коперный паспорт объекта капитального строительства по ул. Космонавтов шоссе, 61б, Дзержинского района г. Перми			
Изм.	Колуч.	Лист	№Док.	Подп.	Дата	Административно-торговое здание	Стадия	Лист	Листов
Разработал	Мальшев Д.О.						П	6	10
						Дворовой фасад	ИП Мальшев Д.О. 8 (342) 204 48-82		



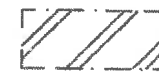
Боковые фасады



**ПРИМЕЧАНИЕ:**

- К дополнительному оборудованию относятся: наружные блоки систем вентиляции и кондиционирования, вентиляционные и водосточные трубы; антенны; видеорекамеры наружного наблюдения; почтовые ящики; кабельные линии, пристенные электрощиты; флагштоки и так далее;
- Размещение дополнительного оборудования, дополнительных элементов и устройств на фасадах объектов капитального строительства допускается при соблюдении следующих условий:
  - соответствие размещения дополнительного оборудования архитектурному решению фасадов, предусмотренному проектной документацией, в соответствии с которой осуществлено строительство (реконструкция) Объекта, с привязкой к единой (вертикальной, горизонтальной) системе осей фасадов;
  - единая горизонтальная ось - условная прямая линия. Определяется как половина расстояния между верхним и нижним архитектурным элементом (окна, наличники, карниз, фриз и другие), выделяющимся (западающим, выступающим) из плоскости стены;
  - единая вертикальная ось - условная прямая линия. Определяется как половина расстояния между границами одного архитектурного элемента (окна, двери, колонны) либо между двумя архитектурными элементами (окна, двери, колонны);
  - комплексное решение размещения оборудования - единое архитектурное и цветовое решение (в том числе размер, форма, материал);
  - размещение дополнительного оборудования на архитектурных деталях, элементах декора, поверхностях с ценной архитектурной отделкой, а также крепление, ведущее к повреждению архитектурных поверхностей, не допускается;
- Размещение флагодержателей на фасадах должно соответствовать требованиям п.1.9.7 Постановления администрации г.Перми от 22.02.2017 № 130;

СОГЛАСОВАНО  
 1<sup>й</sup> заместитель начальника ДГА  
 г.Перми - главный архитектор  
 Д.Ю. Палшин  
 20.02.20



- место размещения дополнительного оборудования

						2704-19-КШ61			
						Колерный паспорт объекта капитального строительства по ул. Космонавтов шоссе, 616, Дзержинского района г. Перми			
Изм.	Копуч.	Лист	№Док.	Подп.	Дата	Административно-торговое здание	Стадия	Лист	Листов
Разработал	Малышев Д.О.						П	7	10
						Боковые фасады	ИП Малышев Д.О. 8 (342) 204 48-82		



# Размещение объектов городской информации



## ПРИМЕЧАНИЕ:

1. Единая горизонтальная ось - это условная прямая линия, относительно которой располагаются информационные конструкции. Месторасположение оси на фасаде определяется как половина расстояния между верхним и нижним архитектурным элементом (окна, наличники, карниз, фриз и др.), выделяющимся (западающим, выступающим) из плоскости стены;
2. Размещение вывесок и рекламных конструкций должно осуществляться в границах места допустимого размещения объектов, установленных данным колерным паспортом;
3. Размещение вывесок по отношению к друг к другу, их конфигурация и наполненность информацией должны соответствовать Стандартным требованиям к вывескам, их размещению и эксплуатации, установленным и утвержденным Постановлением администрации города Перми от 25.10.2016 № 958;
4. В случае, если планируемые к размещению вывески не соответствуют стандартам, установленным Постановлением, администрации города Перми от 25.10.2016 № 958, потребуется внесение изменений в настоящий колерный паспорт;
5. Размещение рекламных конструкций производится на основании отдельного разрешения в соответствии с требованиями Решения Пермской городской Думы от 27.01.2009 № 11 «Об утверждении Положения о порядке установки и эксплуатации рекламных конструкций на территории города Перми»;
6. Габариты одиночных табличек (400x600 или 500x720мм), их уровень установки должен быть одинаковым у каждой входной группы;
7. Вид вывесок в ночное время (проект подсветки) разрабатывается отдельно;
8. Узлы крепления конструкций к фасаду разрабатываются отдельным рабочим проектом.
9. Размещение вывесок, перекрывающих оконные проемы, а также расположенных на балконах зданий и сооружений должно быть согласовано с собственниками помещений, к которым относится балкон и данный оконный проем.

## Ведомость размещения объектов городской информации

№	тип объекта городской информации, материал, способы крепления	цвет (с указанием RAL)	наличие подсветки
1.	Объемные буквы и/или логотипы на металлических направляющих в цвет фасада, без подложки, расположены на фасаде. Оргстекло, металл, пластик. Высота не более 500 мм	Фирменные цвета	Внутренняя подсветка
2.	Знак адресации (оргстекло, пластик) (металл, пластик, оргстекло)	Синий, белый	
3.	Крышная конструкция, h=700 мм, на металлических направляющих в цвет фасада, материалы: оргстекло, металл, пластик	Фирменные цвета	Внутренняя подсветка
4.	Табличка режимник, материалы: оргстекло, пластик, пленки	Фирменные цвета	
5.	Медиафасад. прозрачный светодиодный экран, Гибкая светодиодная видеосетка, трубчатый медиафасад.	Фирменные цвета	Внутренняя подсветка

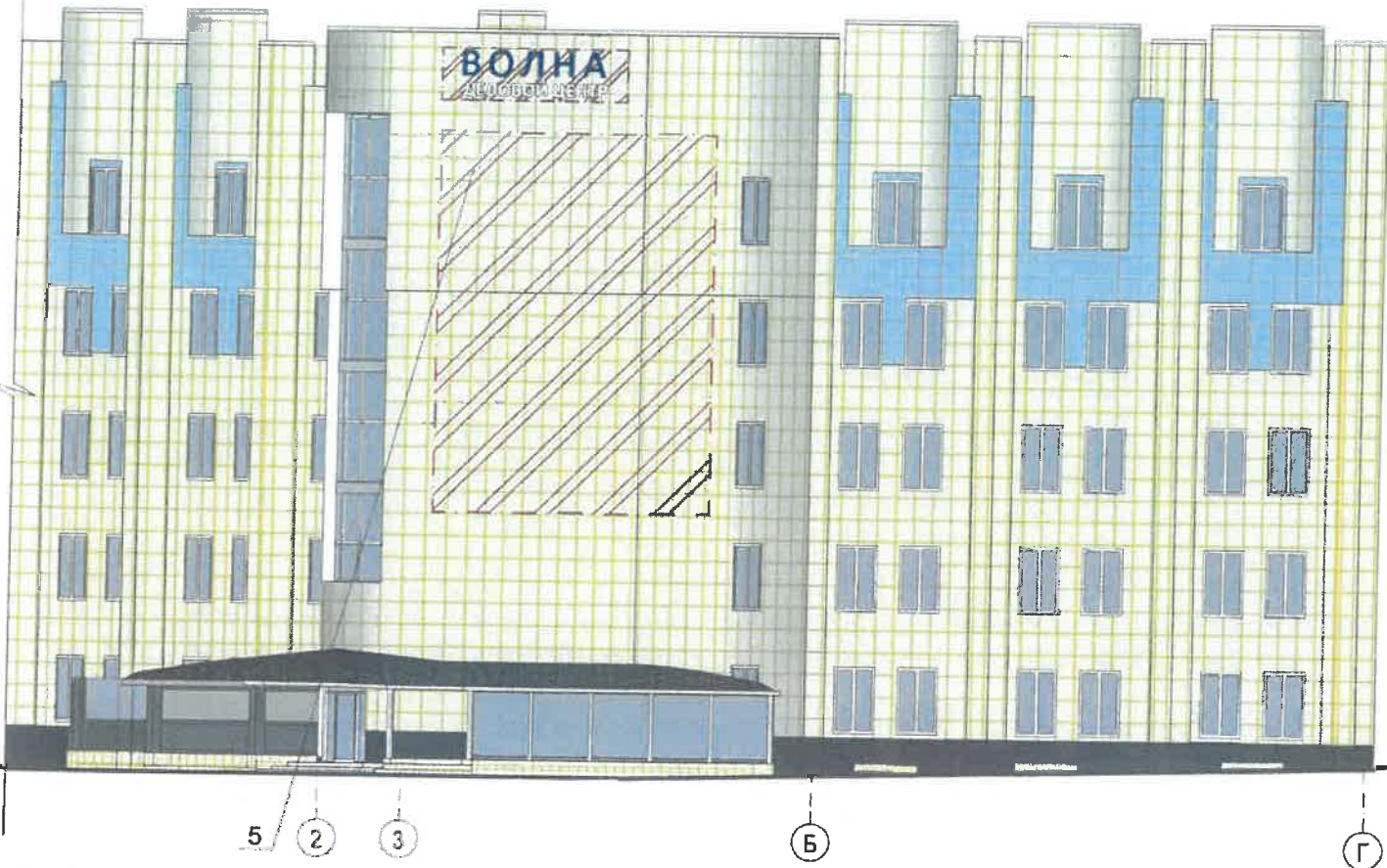
Управление архитектуры и городского дизайна  
ДГА администрации г.Перми  
СООТВЕТСТВУЕТ АРХИТЕКТУРНОМУ  
ОБЛИКУ ГОРОДА ПЕРМИ  
« 18.08.2020 »  
Подпись: [Подпись]

— единая горизонтальная ось размещения объектов городской рекламы  
— место размещения объектов городской рекламы

						2704-19-КШ61			
						Колерный паспорт объекта капитального строительства по ул. Космонавтов шоссе, 616, Дзержинского района г. Перми			
Изм.	Коп.уч.	Лист	№Док.	Подп.	Дата	Административно-торговое здание	Стадия	Лист	Листов
Разработал	Мальшев Д.О.						П	8	10
						Размещение объектов городской информации	ИП Мальшев Д.О. 8 (342) 204 48-82		



# Размещение объектов городской информации



**ПРИМЕЧАНИЕ:**

1. Единая горизонтальная ось - это условная прямая линия, относительно которой располагаются информационные конструкции. Месторасположение оси на фасаде определяется как половина расстояния между верхним и нижним архитектурным элементом (окна, наличники, карниз, фриз и др.), выделяющимся (западающим, выступающим) из плоскости стены;
2. Размещение вывесок и рекламных конструкций должно осуществляться в границах места допустимого размещения объектов, установленных данным колерным паспортом;
3. Размещение вывесок по отношению к друг к другу, их конфигурация и наполненность информацией должны соответствовать Стандартным требованиям к вывескам, их размещению и эксплуатации, установленным и утвержденным Постановлением администрации города Перми от 25.10.2016 № 958;
4. В случае, если планируемые к размещению вывески не соответствуют стандартам, установленным Постановлением администрации города Перми от 25.10.2016 № 958, потребуется внесение изменений в настоящий колерный паспорт;
5. Размещение рекламных конструкций производится на основании отдельного разрешения в соответствии с требованиями Решения Пермской городской Думы от 27.01.2009 № 11 «Об утверждении Положения о порядке установки и эксплуатации рекламных конструкций на территории города Перми»;
6. Габариты одиночных табличек (400x600 или 500x720мм), их уровень установки должен быть одинаковым у каждой входной группы;
7. Вид вывесок в ночное время (проект подсветки) разрабатывается отдельно;
8. Узлы крепления конструкций к фасаду разрабатываются отдельным рабочим проектом.
9. Размещение вывесок, перекрывающих оконные проемы, а также расположенных на балконах зданий и сооружений должно быть согласовано с собственниками помещений, к которым относится балкон и данный оконный проем.



**Ведомость размещения объектов городской информации**

№	тип объекта городской информации, материал, способы крепления	цвет (с указанием RAL)	наличие подсветки
1.	Объемные буквы и/или логотипы на металлических направляющих в цвет фасада, без подложки, расположены на фасаде. Оргстекло, металл, пластик. Высота не более 500 мм	Фирменные цвета	Внутренняя подсветка
2.	Знак адресации (оргстекло, пластик) (металл, пластик, оргстекло)	Синий, белый	
3.	Крышная конструкция, h=700 мм, на металлических направляющих в цвет фасада, материалы: оргстекло, металл, пластик	Фирменные цвета	Внутренняя подсветка
4.	Табличка режимник, материалы: оргстекло, пластик, пленки	Фирменные цвета	
5.	Медиафасад. прозрачный светодиодный экран, Гибкая светодиодная видеосетка, трубчатый медиафасад.	Фирменные цвета	Внутренняя подсветка

СООТВЕТСТВУЕТ АРХИТЕКТУРНОМУ ОБЛИКУ ГОРОДА ПЕРМИ  
 «18» 08 2020  
 ДГА администрации г.Перми  
 Машин Д.О. подпись

единая горизонтальная ось размещения объектов городской рекламы  
 - место размещения объектов городской рекламы

2704-19-КШ61

Колерный паспорт объекта капитального строительства по ул. Космонавтов шоссе, 616, Дзержинского района г. Перми

Изм.	Копуч	Лист	№Док	Подп	Дата
Разработал	Малышев Д.О.				

Административно-торговое здание	Стадия	Лист	Листов
	П	9	10

Размещение объектов городской информации

ИП Малышев Д.О.  
8 (342) 204 48-82



Эталоны колеров

Позиция согласно ведомости отделки фасадов	RAL 1013	C	10	
		M	10	
		Y	20	
		K	0	
		R	233	
		G	229	
		B	206	
Позиция согласно ведомости отделки фасадов	RAL 1015	C	10	
		M	10	
		Y	20	
		K	0	
		R	234	
		G	222	
		B	189	
Позиция согласно ведомости отделки фасадов	RAL 5024	C	70	
		M	20	
		Y	10	
		K	20	
		R	106	
		G	147	
		B	176	
Позиция согласно ведомости отделки фасадов	RAL 8014	C	40	
		M	70	
		Y	100	
		K	50	
		R	73	
		G	57	
		B	45	

Позиция согласно ведомости отделки фасадов	RAL 7045	C	10	
		M	0	
		Y	0	
		K	40	
		R	145	
		G	150	
		B	154	
Позиция согласно ведомости отделки фасадов	RAL 5008	C	100	
		M	50	
		Y	10	
		K	60	
		R	49	
		G	60	
		B	72	
Позиция согласно ведомости отделки фасадов	RAL 9006	C	35	
		M	30	
		Y	30	
		K	10	
		R	161	
		G	161	
		B	160	
Позиция согласно ведомости отделки фасадов	RAL 9016	C	0	
		M	0	
		Y	0	
		K	0	
		R	255	
		G	255	
		B	255	

СОГЛАСОВАНО  
 1<sup>й</sup> заместитель начальника ДГА  
 г. Перми - главный архитектор  
 Д.Ю. Ларкин  
 20.08.20

						2704-19-КШ61		
						Колерный паспорт объекта капитального строительства по ул. Космонавтов шоссе, 616, Дзержинского района г. Перми		
Изм.	Копуч.	Лист	№Док.	Подп.	Дата			
Разработал Малышев Д.О.						Административно-торговое здание		
						Стадия	Лист	Листов
						П	10	10
						Эталоны колеров		
						ИП Малышев Д.О. 8 (342) 204 48-82		