

ИП Шмидт А.А.

№ 0156.3000214 190000130001 от 15.01.2020

Заказчик: Департамент градостроительства и
архитектуры администрации города Перми

**ПАСПОРТ ВНЕШНЕГО ОБЛИКА ОБЪЕКТА КАПИТАЛЬНОГО СТРОИТЕЛЬСТВА
(КОЛЕРНЫЙ ПАСПОРТ)**

АДРЕС ОБЪЕКТА: г.Пермь, административный район Свердловский,
Комсомольский проспект, здание (строение) № 43

128-05-2020-AP

ПЕРМЬ 2020г.

Ведомость чертежей

Пояснительная записка.

Лист	Наименование	Примечание
1	Общие данные (начало)	
2	Общие данные (продолжение)	
3	Существующее состояние фасадов (фотофиксация)	
4	Существующее состояние фасадов (фотофиксация)	
5	Главный фасад	
6	Дворовой фасад	
7	Боковой фасад	
8	Боковой фасад	
9	Размещение средств размещения информации, рекламных конструкций	
10	Эталоны колеров	

Краткая характеристика:

Объект капитального строительства — 2-этажное административное здание;
 Год постройки и ввода в эксплуатацию: 1922г.;
 В плане дом сложной конфигурации;
 Тип постройки, серия — в тех.паспорте информация отсутствует;
 Тип перекрытий: деревянные;
 Материал несущих стен: каменные, кирпичные;
 Кровля скатная, с покрытием из оцинкованного металла. ;
 Ранее согласованные колерные паспорта: не разрабатывались.

Здание расположено в жилом районе Свердловский, между улицами Краснова и Революции, недалеко от Центрального парка развлечений им. М.Горького.

Здание не является частью ансамбля. Квартал, в котором оно расположено, застроен разнохарактерными по архитектурной стилистике и времени постройки зданиями.

Здание расположено в границах территории объекта культурного наследия (достопримечательного места) «Комсомольский проспект» согласно Приказа Государственной инспекции по охране объектов культурного наследия Пермского края от 19 декабря 2018г. №СЭД-55-01-05-563 «Об установлении границ территории объекта культурного наследия регионального значения – достопримечательного места «Комсомольский проспект».

7 октября 1923 года начала работать, созданная Пичугиным детская амбулатория. 34 года кафедра детских болезней, возглавляемая П.М. Пичугиным, работала по проблемам детского туберкулеза, аномалий конституции, хронических расстройств питания, ревматизма, глистных заболеваний. П.И. Пичугин воспитал несколько поколений врачей-педиатров. Созданная им клиника детских болезней по заключению наркомата здравоохранения была одним из лучших медицинских учреждений того времени. Комсомольский проспект — улица в центральной части Перми. Является наиболее выразительной в Перми градостроительной осью

Комсомольский проспект отличается от большинства других улиц необычным внешним обликом благодаря расположенной посередине пешеходной аллее, огражденной двумя рядами деревьев и чугунной решёткой.

Настоящим колерным паспортом:

Уточняются виды и места размещения средств размещения информации;

Раздел «Архитектурно-художественная подсветка» не подготавливался;

В соответствии с Градостроительным кодексом Российской Федерации, решением Пермской городской Думы от 18.12.2018 № 265 «Об утверждении Правил благоустройства территории города Перми и о признании утратившими силу отдельных решений Пермской городской Думы» и постановлением администрации города Перми от 22.02.2017 № 130 «Об утверждении формы и Порядка согласования паспорта внешнего облика объекта капитального строительства (колерного паспорта)» проекты колерных паспортов либо проекты изменений в колерные паспорта не являются разрешительной документацией на строительство, реконструкцию объекта капитального строительства; не являются правовым основанием на устройство пристроек, навесов, козырьков;

Предметом согласования данного колерного паспорта являются: принятые цветовые решения элементов фасада, применяемые материалы существующего объекта недвижимости, а также определение возможных типов размещения средств размещения информации на нем. Средства размещения информации, рекламные конструкции, не соответствующие типу и местам их возможного размещения, подлежат демонтажу.

СОГЛАСОВАНО
 14 заместитель начальника ДГА
 г. Перми - главный архитектор
 Д.Ю. Варшавин
 18.05.2020

Ведомость отделки фасадов

Поз.	Элемент фасада	Эталон цвета	Обознач.	Вид отделки	Примечание
1	Основное поле стен		RAL DESIGN 050 50 30	Штукатурка, краска перхлорвиниловая	Q 188 (каталог Tikkurila Facade 760)
2	Цоколь, ступени		RAL 7039	Бетон, гранит	
3	Двери		RAL 7044	Атмосферостойкая краска, металл	
4	Оконные и дверные блоки		RAL 9003	Металлопластик	
5	Кровля		RAL 7004	Оцинкованный металл	
6	Архитектурный декор		RAL 9003 RAL 7044	Штукатурка, краска перхлорвиниловая	
7	Слуховое окно, вывод вент. шахт		RAL 7004	Оцинкованный металл с полимерным покрытием	
8	Прямки		RAL 7039	Бетон, гранит	
9	Отливы, водосток		RAL 9003	Оцинкованный металл с полимерным покрытием	
10	Кровля козырьков входных групп, фриз козырьков		RAL 3009	Профлист	
11	Ограждения кровли, перила, опоры козырьков,		RAL 7004	Атмосферостойкая краска, металл	

Ведомость ссылочных и прилагаемых документов

ОБОЗНАЧЕНИЕ	НАИМЕНОВАНИЕ	ПРИМЕЧАНИЯ
Решение Пермской городской Думы от 18.12.2018 № 265	Об утверждении Правил благоустройства территории города Перми и о признании утратившими силу отдельных решений Пермской городской Думы	
Постановление администрации г.Перми от 22.02.2017 № 130	Об утверждении формы и Порядка согласования паспорта внешнего облика объекта капитального строительства (колерного паспорта)	

						128-05-2020-AP			
						Колерный паспорт объекта капитального строительства по Комсомольскому проспекту дом № 43, Свердловского района г.Перми.			
Изм.	Кол.уч.	Лист	Недок	Подпись	Дата	Медицинское учреждение	Стадия	Лист	Листов
Разраб.				Августов. А.М.	18.05.20		П	1	10
						Общие данные (начало)		ИП Шмидт А. А.	

ИНСТРУКЦИЯ

о порядке производства работ, связанных с окраской фасадов и всех наружных частей зданий, сооружений, строений, расположенных на территории города Перми.

1. Окраска фасадов и всех наружных частей зданий, сооружений, строений, ограждений, заборов, павильонов, киосков, ларьков и прочих объектов, расположенных на территории города перми, может производиться лишь на основании колерного паспорта фасадов на ремонт и окраску, согласованного ДГА г. Перми.
2. До начала процесса окраски здания или какого-либо сооружения должны быть произведены работы по капитальному ремонту всех без исключения наружных частей его, подлежащих окраске.
3. До начала ремонта зданий, имеющих газосветовую рекламу, сообщить рекламораспространителю о предстоящих работах на фасаде здания с целью сохранения вывесок либо их демонтажу.
4. Полуразрушенные и разрушенные архитектурные художественно-скульптурные детали здания, карнизы, колонны, пилястры, капители, фризы, тяги, лепные украшения, барельефы, мозаика, художественная роспись подлежат обязательному восстановлению в своем первоначальном виде.
5. Металлические поверхности отдельных частей здания, чугунные решетки, перила балконов и лестниц, кронштейны, дверные и оконные приборы, архитектурно-художественные детали перед окраской очищаются от грязи, ржавчины, старой краски и покрываются вновь лишь масляной краской.
6. В соответствии с выданными образцами цвета (колерами) на окраску здания организация, производящая ремонт здания, составляет пробные образцы цвета, которые наносятся на видное место стены.
7. Проверку и согласование пробного образца цвета (колера), а также готовности поверхности стены и отдельных наружных частей здания к окраске производит уполномоченный представитель ДГА г. Перми. Без указанной проверки и согласования производить окраску фасада категорически воспрещается.
8. Домоуправления, организации и учреждения, производящие окраску и связанный с нею ремонт здания, несут полную ответственность за точное выполнение настоящей инструкции и привлекаются к ответственности за нарушение ее.
9. Цветовая гамма рекламносителей должна гармонировать с основным колористическим решением фасадов здания.
10. По все вопросам, связанным с производством работ, необходимо обращаться в ДГА г.Перми (ул. Сибирская, 15, кабинет 315, тел.: (342) 212-76-98)

Современное состояние:

Здание кирпичное, стены оштукатурены и окрашены. С учетом выполненных зондажей красочных слоев поле стен здания изначально окрашивалось в коричневый цвет, в настоящее время главный и боковые фасады разнородной окраски, коричневого и светло-красного цветов, с окрашенным в белый цвет архитектурным декором.

Цоколь оштукатурен и окрашен в темно-коричневой.

Деревянные оконные блоки, исторически окрашенные тёмной красно-коричневой краской, практически полностью заменены на белые металлопластиковые стеклопакеты, без сохранения исторического рисунка переплётов. Исторические входные деревянные филенчатые двери, окрашенные в коричневый цвет, не сохранились, заменены на металлические глухие, выкрашенные в серый цвет.

Козырьки над входами – разнотипные. Металлические элементы всех козырьков выкрашены в синий и коричневый цвет.

Отделка фасадов в неудовлетворительном состоянии. Повсеместно красочный слой выцвел, местами сильно истерт или облуплен, местами обрушен штукатурный слой. В местах протечек воды под отливами, у цоколя следы отсыревания, ржавчины и биопоражений. В эстетическом отношении, фасад требует преобразования с целью возвращения ему архитектурного единства путем упорядочивания мест размещения дополнительного оборудования; общего цветового решения и определения мест размещения средств размещения информации.

Ситуационный план



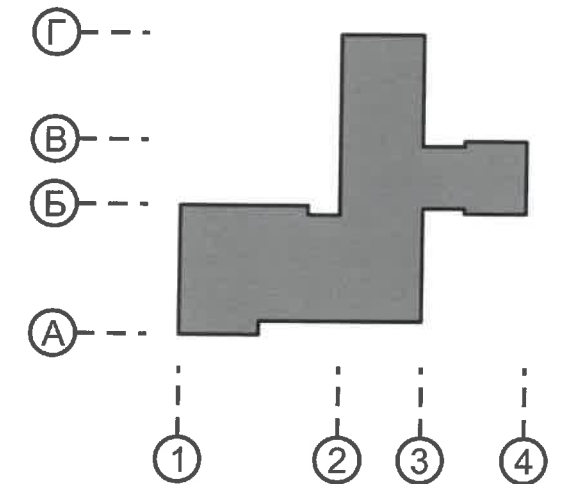
Условные обозначения



Медицинское учреждение по адресу Комсомольский проспект, дом 43, Свердловского района г. Перми

Фасады с местами размещения средств размещения информации рекламных конструкций

План координатных осей



						128-05-2020-AP			
						Колерный паспорт объекта капитального строительства по Комсомольскому проспекту дом № 43, Свердловского района г.Перми.			
Изм.	Кол.уч	Лист	№док	Подпись	Дата	Медицинское учреждение	Стадия	Лист	Листов
	Разраб.	Августов. А.М			18.05.20		П	2	10
						Общие данные	ИП Шмидт А. А.		

Главный и боковой фасады



Главный фасад



Боковой фасад



Боковой фасад



Дворовой фасад



Дворовой фасад



Боковой фасад



Боковой фасад



Боковой фасад



						128-05-2020-AP			
						Коперный паспорт объекта капитального строительства по Комсомольскому проспекту дом № 43, Свердловского района г.Перми.			
Изм.	Кол.уч	Лист	Недок	Подпись	Дата	Медицинское учреждение	Стадия	Лист	Листов
	Разраб.	Августов. А.М		<i>[Signature]</i>	18.05.20		П	3	10
						Существующее состояние фасадов (фотофиксация)		ИП Шмидт А. А.	

Дворовой фасад



Дворовой фасад



Боковой фасад



Боковой фасад



Дворовой фасад



Дворовой фасад



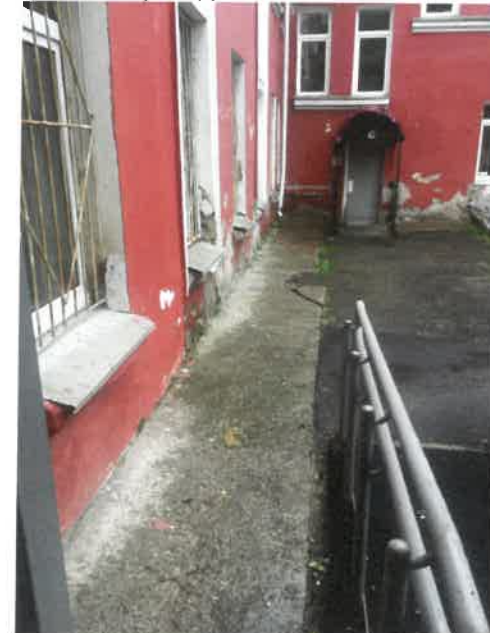
Дворовой фасад



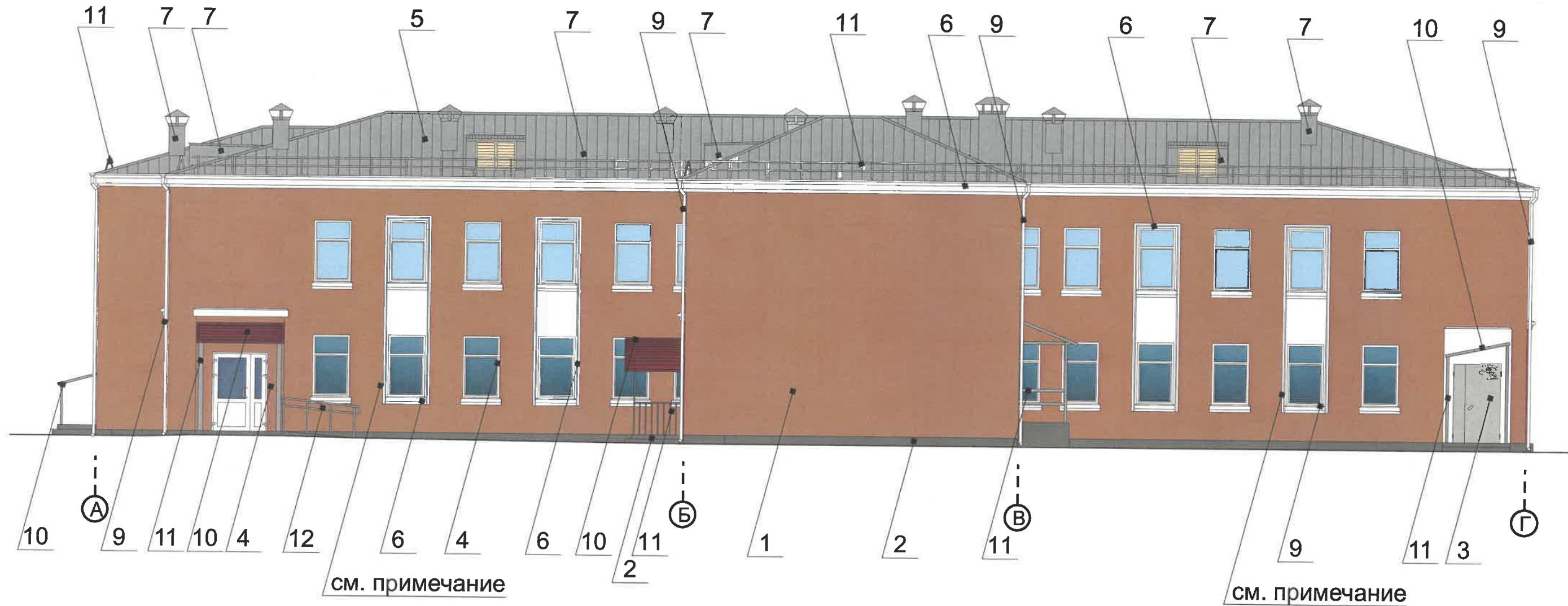
Главный фасад



Главный фасад



						128-05-2020-AP		
						Колерный паспорт объекта капитального строительства по Комсомольскому проспекту дом № 43, Свердловского района г.Перми.		
Изм.	Кол.уч	Лист	Недок	Подпись	Дата			
Разраб.		Августов. А.М			18.05.20	Медицинское учреждение		Стадия
								Лист
								Листов
								П
								4
								10
						Существующее состояние фасадов (фотофиксация)		ИП Шмидт А. А.



Примечание

1. В случае, если наружные лестницы при дополнительно устроенных входах в общественные помещения здания выходят за границы предоставленного земельного участка и красные линии квартала, то устройство дополнительных или переустройство существующих входных групп требует получения разрешения в установленном порядке;

2. В случае устройства или переустройства (перепланировки, ремонта, реконструкции) помещений общественного назначения, их входных групп в обязательном порядке должны быть предусмотрены мероприятия по обеспечению доступности данных помещений для маломобильных групп населения, включая инвалидов, использующих кресла-коляски и собак-проводников (далее - МГН) в соответствии с требованиями СП 59.13330.2016 Свод правил. Доступность зданий и сооружений для маломобильных групп населения. Данный свод правил касается функционально-планировочных элементов зданий и сооружений, их участков или отдельных помещений, доступных для МГН (входные узлы, коммуникации, пути эвакуации, помещения и зоны обслуживания, а также их информационное и инженерное обустройство). В частности, лестницы при входах в общественные помещения должны дублироваться пандусами с уклоном не более 1:20 (5%) или иными средствами подъема (подъемные платформы, лифты и т.д.). Согласно вышеуказанному Своду правил наружные лестницы и пандусы должны иметь поручни с учетом технических требований к опорным стационарным устройствам по ГОСТ Р 51261; размеры входной площадки при открывании дверей наружу должны быть не менее 1,4 x 2,0 или 1,5 x 1,85; размеры входной площадки с пандусом не менее 2,2 x 2,2 м.

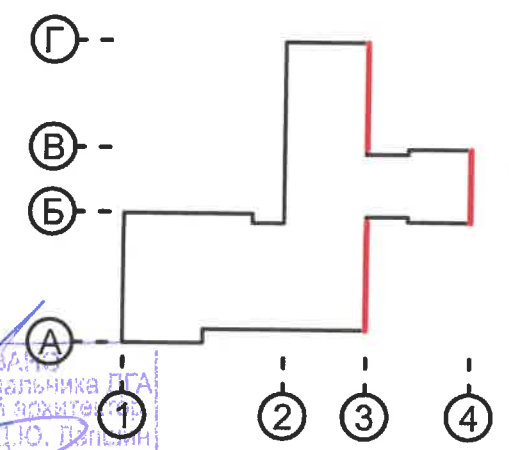
Примечание

- Боковые поверхности пилястр и всех выступающих декоративных элементов окрашивать в белый цвет (RAL 9003)

Условные обозначения

- Выноска и номер позиции согласно ведомости отделки фасадов на листе 1

- Условная координационная ось

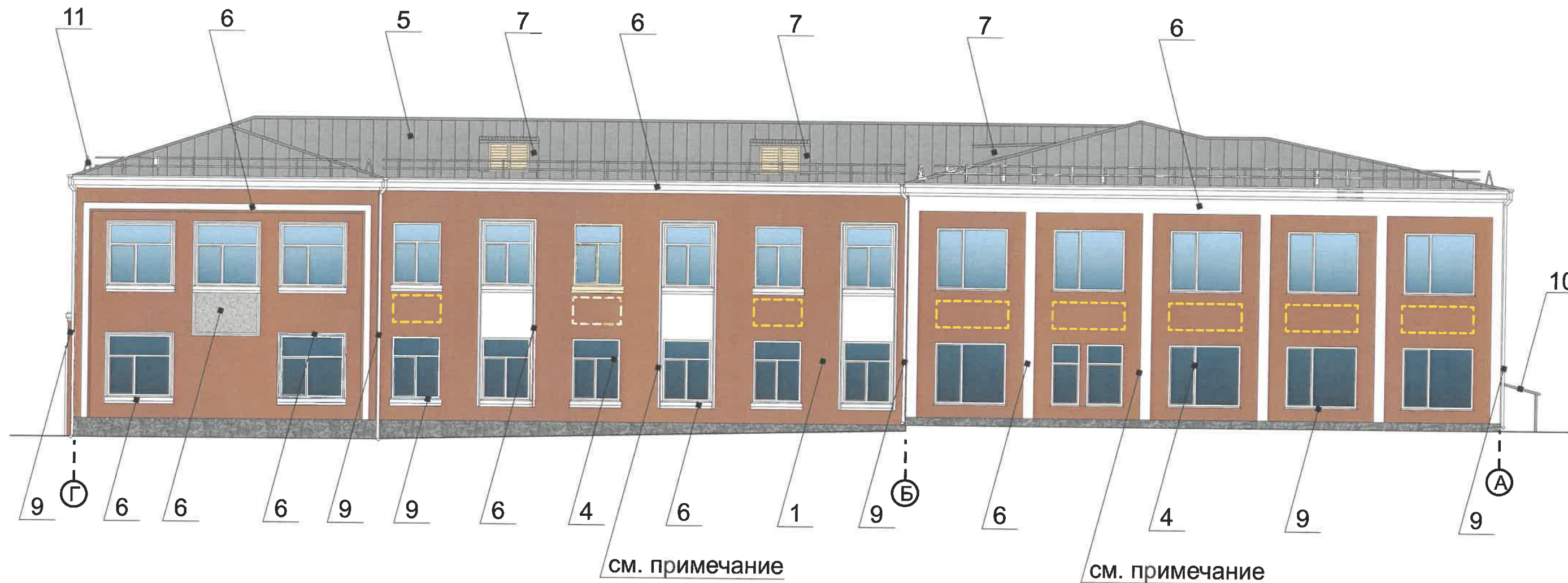


СОГЛАСОВАНО
заместитель начальника БГА
г. Перми - главный архитектор
Д.Ю. Пашкин
2020

128-05-2020-AP

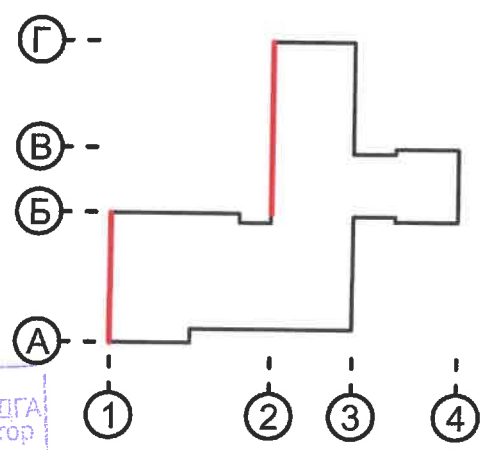
Колерный паспорт объекта капитального строительства по Комсомольскому проспекту дом № 43, Свердловского района г.Перми.

Изм.	Кол.уч	Лист	Недок	Подпись	Дата				
Разраб.		Августов. А.М			18.05.20	Медицинское учреждение	Стадия	Лист	Листов
							П	5	10
						Фасад в осях А-Г	ИП Шмидт А. А.		



см. примечание

см. примечание



Условные обозначения

- Выноска и номер позиции согласно ведомости отделки фасадов на листе 1
- Место допустимого размещения дополнительного оборудования
- Условная координационная ось

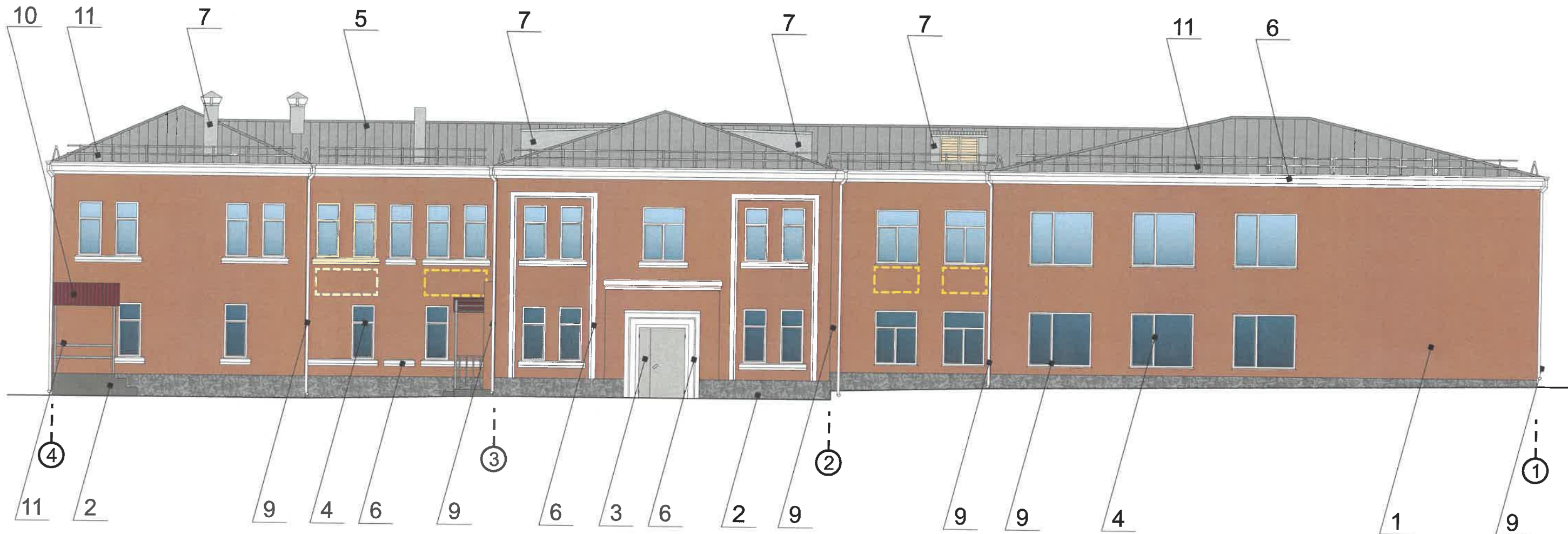
Примечание

- Информацию о дополнительном оборудовании на фасаде здания см. лист 8
- Боковые поверхности пилястр и всех выступающих декоративных элементов окрашивать в белый цвет (RAL 9003)

СОГЛАСОВАНО
 1^й заместитель начальника ДГА
 г. Пермь главный архитектор
 Д.Ю. Папшин
 18.05.2020

128-05-2020-AP

Изм.	Кол.уч.	Лист	Недок	Подпись	Дата	Колерный паспорт объекта капитального строительства по Комсомольскому проспекту дом № 43, Свердловского района г.Перми.			
Разраб.	Августов. А.М				18.05.20	Медицинское учреждение	Стадия	Лист	Листов
							П	6	10
						Фасад в осях Г-А	ИП Шмидт А. А.		



Примечание

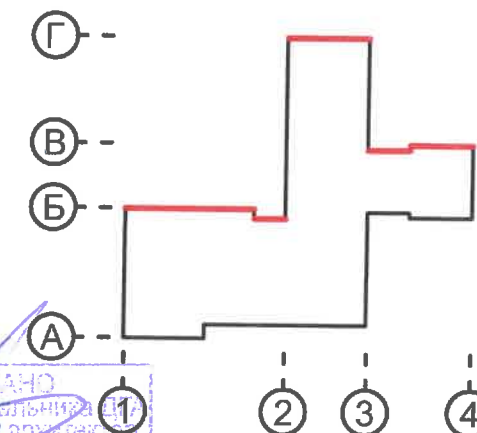
1. К дополнительному оборудованию относятся: наружные блоки систем вентиляции и кондиционирования, вентиляционные и водосточные трубы; антенны; видеокамеры наружного наблюдения; почтовые ящики; кабельные линии, пристенные электрощиты; флагштоки и так далее;
 2. Размещение дополнительного оборудования, дополнительных элементов и устройств на фасадах объектов капитального строительства допускается при соблюдении следующих условий:
 - соответствие размещения дополнительного оборудования архитектурному решению фасадов, предусмотренному проектной документацией, в соответствии с которой осуществлено строительство (реконструкция) Объекта, с привязкой к единой (вертикальной, горизонтальной) системе осей фасадов;
 - единая горизонтальная ось - условная прямая линия. Определяется как половина расстояния между верхним и нижним архитектурным элементом (окна, наличники, карниз, фриз и другие), выделяющимся (западающим, выступающим) из плоскости стены;
 - единая вертикальная ось - условная прямая линия. Определяется как половина расстояния между границами одного архитектурного элемента (окна, двери, колонны) либо между двумя архитектурными элементами (окна, двери, колонны);
 - комплексное решение размещения оборудования - единое архитектурное и цветовое решение (в том числе размер, форма, материал);
 - размещение дополнительного оборудования на архитектурных деталях, элементах декора, поверхностях с ценной архитектурной отделкой, а также крепление, ведущее к повреждению архитектурных поверхностей, не допускаются

Условные обозначения

- Выноска и номер позиции согласно ведомости отделки фасадов на листе 1

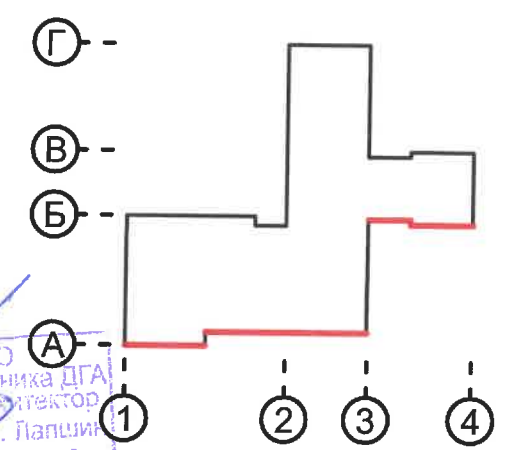
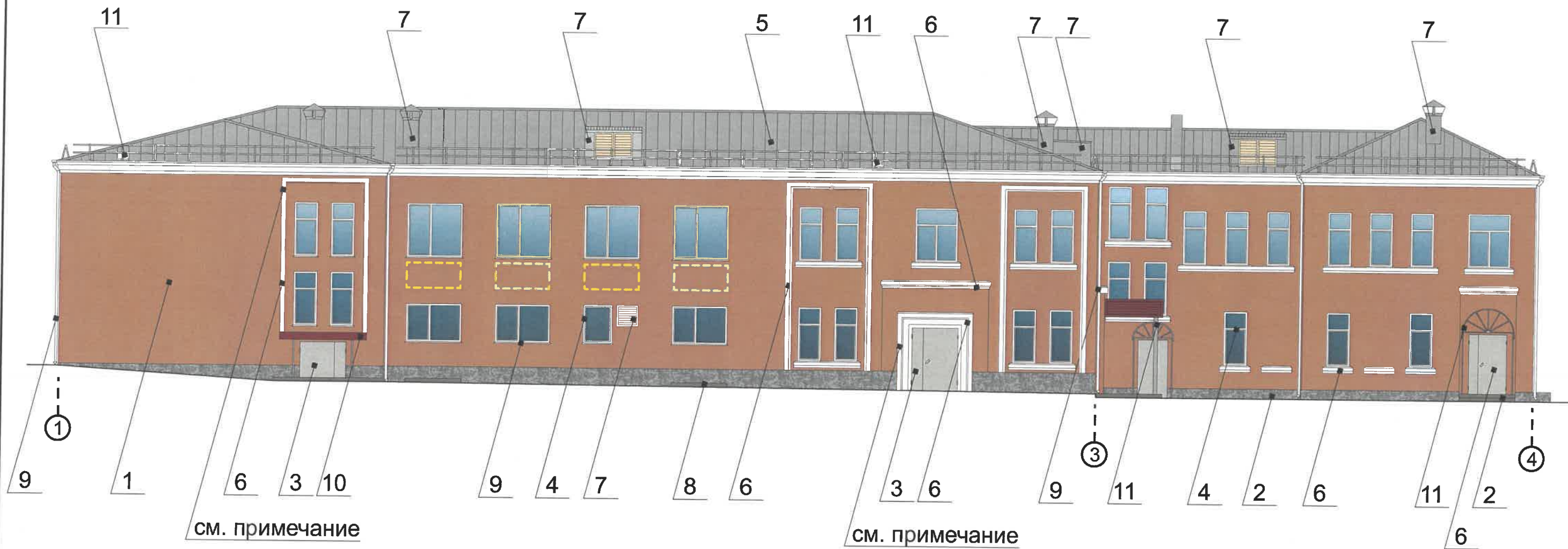
- Место допустимого размещения дополнительного оборудования

- Условная координационная ось



СОГЛАСОВАНО
 № заместителя начальника
 г. Перми - главный архитектор
 Д.Ю. Лапшин
 19.05.2020

						128-05-2020-AP			
						Колерный паспорт объекта капитального строительства по Комсомольскому проспекту дом № 43, Свердловского района г.Перми.			
Изм.	Кол.уч.	Лист	Недок	Подпись	Дата	Медицинское учреждение	Стадия	Лист	Листов
	Разраб.	Августов. А.М			18.05.20		П	7	10
						Фасад в осях 4-1	ИП Шмидт А. А.		



Условные обозначения

- Выноска и номер позиции согласно ведомости отделки фасадов на листе 1
- Место допустимого размещения дополнительного оборудования
- Условная координационная ось

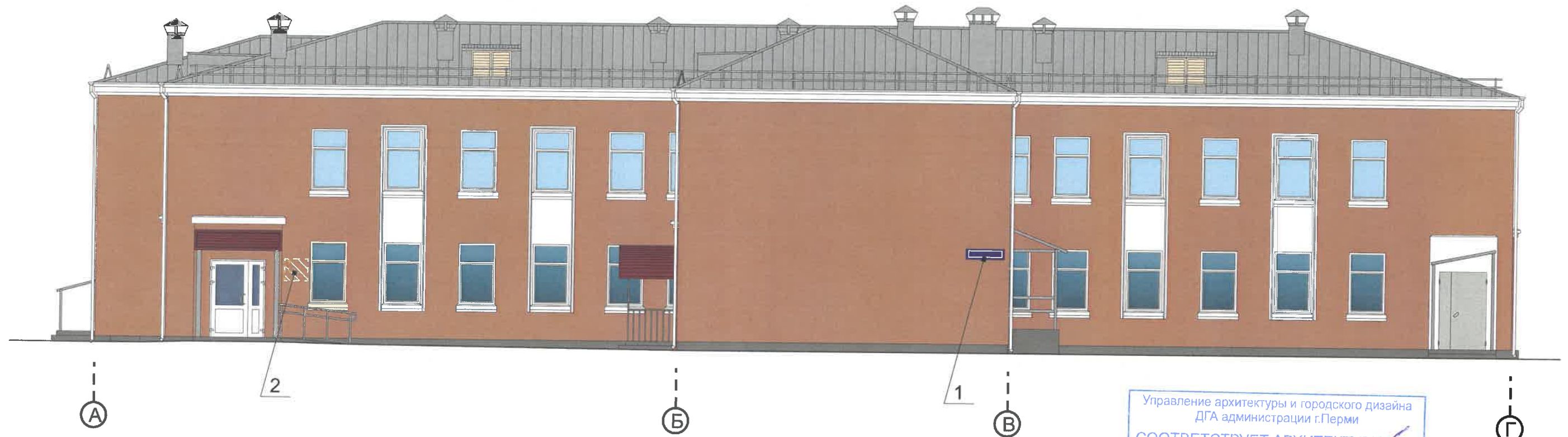
Примечание

- Информацию о дополнительном оборудовании на фасаде здания см. лист 7
- Боковые поверхности пилястр и всех выступающих декоративных элементов окрашивать в белый цвет (RAL 9003)

СОГЛАСОВАНО
1^й заместитель начальника ДГА
г. Перми - главный архитектор
И.О. Папшик
2020

						128-05-2020-AP			
						Колерный паспорт объекта капитального строительства по Комсомольскому проспекту дом № 43, Свердловского района г.Перми.			
Изм.	Кол.уч	Лист	Недок	Подпись	Дата	Медицинское учреждение	Стадия	Лист	Листов
	Разраб.	Августов. А.М			18.05.20		П	8	10
						Фасад в осях 1-4	ИП Шмидт А. А.		

Фасад в осях А-Г



Управление архитектуры и городского дизайна
ДГА администрации г.Перми
СООТВЕТСТВУЕТ АРХИТЕКТУРНОМУ
ОБЛИКУ ГОРОДА ПЕРМИ
« 19.08.2020 »
Подпись


Условия размещения средств размещения информации, рекламных конструкций.


1. Единая горизонтальная ось - это условная прямая линия, относительно которой располагаются средства размещения информации. Место положения оси на фасаде определяется как половина расстояния между верхним и нижним архитектурным элементом (окна, наличники, карниз, фриз и др.), выделяющимся (западающим, выступающим) из плоскости стены.
2. Размещение вывесок и рекламных конструкций должно осуществляться в границах места допустимого размещения средств размещения информации, рекламных конструкций, установленных данным колерным паспортом объекта капитального строительства.
3. Размещение вывесок по отношению друг к другу, их конфигурация, наполненность информацией должны соответствовать Стандартным требованиям к вывескам, их размещению и эксплуатации (далее - Стандартные требования), утвержденным Решением Пермской городской Думы от 18.12.2018 № 265.
4. В случае, если планируемые к размещению вывески не соответствуют типу и местам размещения средства размещения информации, рекламных конструкций колерного паспорта, потребуется внесение изменений в настоящий колерный паспорт.
5. Максимальный размер информационных табличек - 700x500 м (пункт 2.13. Стандартных требований).
6. Узел крепления каждого типа средства размещения информации разрабатывается отдельным рабочим проектом.
7. В случае размещения рекламной конструкции на фасаде здания, строения, сооружения, такая конструкция должна быть отражена в составе нового колерного паспорта, а ее размещение должно осуществляться в соответствии с действующим порядком установки и эксплуатации рекламных конструкций на территории города Перми, утвержденным решением Пермской городской Думы, с последующим получением разрешения на установку и эксплуатацию рекламной конструкции в установленном порядке.
8. В случае возникновения спорных ситуаций с другими организациями в отношении мест размещения нестандартных вывесок, расположенных не в границах занимаемого помещения, регулирование конфликта и окончательное решение по размещению вывесок той или иной претендующей организации в соответствии с положениями Жилищного кодекса Российской Федерации должно приниматься на собраниях собственников помещений в многоквартирном доме.
9. Размещение вывесок, перекрывающих оконные проемы, а также расположенных на балконах зданий и сооружений должно быть согласовано с собственниками помещений, к которым относится балкон и данный оконный проем.


Ведомость средств размещения информации, рекламных конструкций

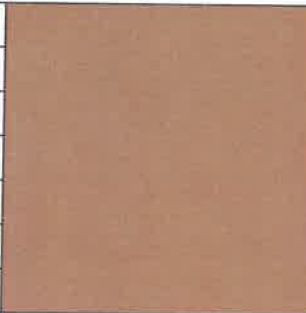
№	Тип объекта, материал, способы крепления	Цвет (с указанием RAL)	Наличие подсветки
1	Указатель с наименованием улицы и номером дома (здания) (600x300мм). Выполнен из оргстекла, пластика, металла	Синий R-(0) G-(20) B-(120), белый	Возможна подсветка
2	Информационная табличка (режимник). Одиночная (700x500мм) или модульная. Выполнен из оргстекла, пластика, металла	Фирменные цвета	Без подсветки

Условные обозначения

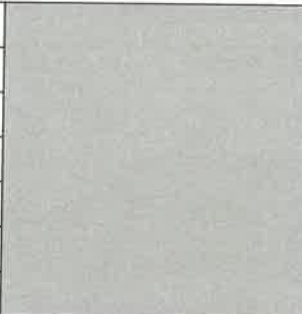
 - Место допустимого размещения средств размещения информации, рекламных конструкций.

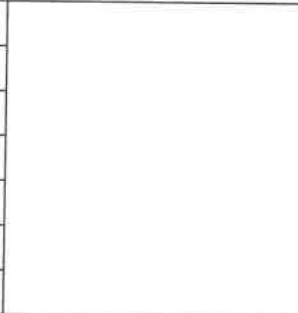
 - Выноска и номер позиции согласно ведомости средств размещения информации, рекламных конструкций

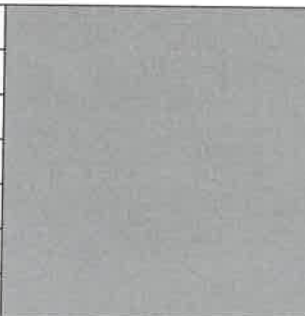
						128-05-2020-AP		
						Колерный паспорт объекта капитального строительства по Комсомольскому проспекту дом № 43, Свердловского района г.Перми.		
Изм.	Кол.уч.	Лист	№ док	Подпись	Дата			
	Разраб.	Августов. А.М			18.05.20			
						Медицинское учреждение		
						Стадия	Лист	Листов
						П	9	10
						Размещение средств размещения информации, рекламных конструкций.		
						ИП Шмидт А. А.		

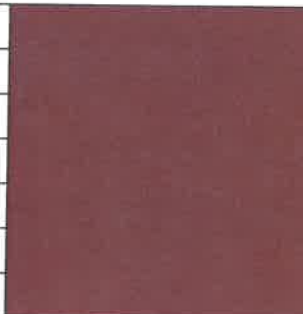
Позиция согласно ведомости отделки фасадов	RAL Design 050 50 30, Каталог Tikkurila Facade 760 Q 188	C:	0	
		M:	21	
		Y:	31	
		K:	27	
		R:	186	
		G:	133	
		B:	107	
1				

Позиция согласно ведомости отделки фасадов	Координаты цвета RAL 7039	C:	50	
		M:	40	
		Y:	50	
		K:	40	
		R:	107	
		G:	105	
		B:	95	
2, 8				

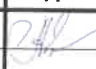
Позиция согласно ведомости отделки фасадов	Координаты цвета RAL 7044	C:	0	
		M:	0	
		Y:	15	
		K:	30	
		R:	189	
		G:	189	
		B:	178	
3, 6				

Позиция согласно ведомости отделки фасадов	Координаты цвета RAL 9003	C:	0	
		M:	0	
		Y:	0	
		K:	0	
		R:	244	
		G:	248	
		B:	244	
4, 6, 9				

Позиция согласно ведомости отделки фасадов	Координаты цвета RAL 7004	C:	0	
		M:	0	
		Y:	0	
		K:	45	
		R:	158	
		G:	160	
		B:	161	
5, 7, 11				

Позиция согласно ведомости отделки фасадов	Координаты цвета RAL 3009	C:	5	
		M:	90	
		Y:	100	
		K:	80	
		R:	112	
		G:	55	
		B:	49	
10				

СОГЛАСОВАНО
18 заместитель начальника ДГА
г. Перми - главный архитектор
Д.А. Платинин
2020г.

						128-05-2020-AP			
						Колерный паспорт объекта капитального строительства по Комсомольскому проспекту дом № 43, Свердловского района г.Перми.			
Изм.	Кол.уч.	Лист	№ док	Подпись	Дата	Медицинское учреждение	Стадия	Лист	Листов
Разраб.			Августов. А.М		18.05.20		П	10	10
						Эталонеры колеров	ИП Шмидт А. А.		