

ИП Шмидт А.А.

№ 01563 000 21419 0000130001 от 15.01.2020

Заказчик: Департамент градостроительства и
архитектуры администрации города Перми

**ПАСПОРТ ВНЕШНЕГО ОБЛИКА ОБЪЕКТА КАПИТАЛЬНОГО СТРОИТЕЛЬСТВА
(КОЛЕРНЫЙ ПАСПОРТ)**

АДРЕС ОБЪЕКТА: г.Пермь, административный район Кировский,
улица Адмирала Нахимова, здание (строение) № 6

106-03-2020-AP

ПЕРМЬ 2020 г.

Ведомость чертежей

ЛИСТ	НАИМЕНОВАНИЕ	ПРИМЕЧАНИЯ
1	Общие данные (начало)	
2	Общие данные (продолжение)	
3	Существующее состояние фасадов (фотофиксация)	
4	Главный фасад	
5	Дворовой фасад	
6	Боковые фасады	
7	Размещение средств размещения информации, рекламных конструкций.	
8	Эталоны колеров	

Ведомость отделки фасадов

Поз.	Элемент фасада	Эталон цвета	Обознач.	Вид отделки	Примечание
1	Основное поле стен		RAL Design 180 70 10	Кирпич, краска перхлорвиниловая	Q 509 (каталог Tikkurila Facade 760)
2	Цоколь		RAL 7042	Фасадная плитка	
3	Двери		RAL 7005	Атмосферостойкая краска, металл	
4	Оконные и дверные блоки		RAL 9003	Металлопластик	
5	Покрытие крыши и козырьков		RAL 7040	Оцинкованный металл	
6	Архитектурный декор, вывод вент. шахт, балконные плиты		RAL 9003	Штукатурка, краска перхлорвиниловая	
7	Ограждение балконов		RAL 8012	Атмосферостойкая краска, металл	
8	Слуховое окно		RAL Design 180 70 10	Листовой металл, покраска	Q 509 (каталог Tikkurila Facade 760)
9	Отливы, водосток		RAL 9003	Оцинкованный металл с полимерным покрытием	
10	Ступени		RAL 9006	Бетон	

Ведомость ссылочных и прилагаемых документов

ОБОЗНАЧЕНИЕ	НАИМЕНОВАНИЕ	ПРИМЕЧАНИЯ
Решение Пермской городской Думы от 18.12.2018 № 265	Об утверждении Правил благоустройства территории города Перми и о признании утратившими силу отдельных решений Пермской городской Думы	
Постановление администрации г.Перми от 22.02.2017 № 130	Об утверждении формы и Порядка согласования паспорта внешнего облика объекта капитального строительства (колерного паспорта)	

Пояснительная записка.

Краткая характеристика:

Объект капитального строительства – 2-этажное жилое здание;
 Год постройки и ввода в эксплуатацию: 1951г.;
 Серия и тип постройки здания: в паспорте не указано;
 В настоящее время ни у какой управляющей компании дом не состоит на балансе. ;
 В плане дом прямоугольной конфигурации;
 Несущие стены: кирпичные;
 Тип фасада: оштукатуренный и окрашенный;
 Кровля скатная, из волнистых и полуволнистых асбестоцементных листов (шиферная).

Настоящим колерным паспортом:

Уточняются виды и места размещения средств размещения информации;

Раздел «Архитектурно-художественная подсветка» не подготавливался;

В соответствии с Градостроительным кодексом Российской Федерации, решением Пермской городской Думы от 18.12.2018 № 265 «Об утверждении Правил благоустройства территории города Перми и о признании утратившими силу отдельных решений Пермской городской Думы» и постановлением администрации города Перми от 22.02.2017 № 130 «Об утверждении формы и Порядка согласования паспорта внешнего облика объекта капитального строительства (колерного паспорта)» проекты колерных паспортов либо проекты изменений в колерные паспорта не являются разрешительной документацией на строительство, реконструкцию объекта капитального строительства; не являются правовым основанием на устройство пристроек, навесов, козырьков;

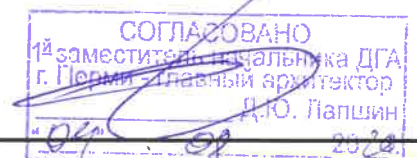
Предметом согласования данного колерного паспорта являются: принятые цветовые решения элементов фасада, применяемые материалы существующего объекта недвижимости, а также определение возможных типов размещения средств размещения информации на нем. Средства размещения информации, рекламные конструкции, не соответствующие типу и местам их возможного размещения, подлежат демонтажу.

Здание расположено в жилом квартале улиц Кировоградская-Адмирала Нахимова-Закамская-Астраханская Кировского района города Перми.

Улица Адмирала Нахимова расположена в микрорайоне Закамск Кировского района города Перми. Существует с 1948 года, прежде улица называлась Дачной, Тракторной. Свое нынешнее название получила в честь Павла Степановича Нахимова (1807-1855) - русского флотоводца, адмирала, героя Севастопольской обороны. Идет от ул. Кировоградской до ул. Магистральной. Проезд до автобусной остановки «К/т Экран» или «Ул. Астраханская».

Из старых военных построек можно отметить двухэтажные шлакоблочные дома по ул. Адмирала Нахимова, 23,23а,25. После Великой Отечественной войны появились 2-х и 3-х этажные шлакоблочные и кирпичные дома по ул. Адмирала Нахимова, 2,6,8 (1951), 5,7 (1954), 1,3 (1955), 37 (1957)

В 1960-1970-е годы были построены 5-этажные кирпичные и панельные «хрущевки» и «брежневки» по ул. Адмирала Нахимова, 11,15 (1960),13,19 (1961), 10,12,14,16 (1962), 20 (1966), 30,32 (1968), 34,36 (1969), 26 (1972). В 1975 году уже было возведено кирпичное 12-этажное здание по ул. Адмирала Нахимова, 28.



						106-03-2020-AP			
						Колерный паспорт объекта капитального строительства по улице Адмирала Нахимова, дом № 6, Кировского района г.Перми.			
Изм.	Кол.уч.	Лист	Недок	Подпись	Дата	Многоквартирный жилой дом	Стадия	Лист	Листов
	Разраб.	Августов. А.М			10.03.20		П	1	8
Н.контр.						Общие данные (начало)	ИП Шмидт А. А.		

ИНСТРУКЦИЯ

о порядке производства работ, связанных с окраской фасадов и всех наружных частей зданий, сооружений, строений, расположенных на территории города Перми

1. Окраска фасадов и всех наружных частей зданий, сооружений, строений, ограждений, заборов, павильонов, киосков, ларьков и прочих объектов, расположенных на территории города перми, может производиться лишь на основании колерного паспорта фасадов на ремонт и окраску, согласованного ДГА г. Перми.
2. До начала процесса окраски здания или какого-либо сооружения должны быть произведены работы по капитальному ремонту всех без исключения наружных частей его, подлежащих окраске.
3. До начала ремонта зданий, имеющих газосветовую рекламу, сообщить рекламодателю о предстоящих работах на фасаде здания с целью сохранения вывесок либо их демонтажу.
4. Полуразрушенные и разрушенные архитектурные художественно-скульптурные детали здания, карнизы, колонны, пилястры, капители, фризы, тяги, лепные украшения, барельефы, мозаика, художественная роспись подлежат обязательному восстановлению в своем первоначальном виде.
5. Металлические поверхности отдельных частей здания, чугунные решетки, перила балконов и лестниц, кронштейны, дверные и оконные приборы, архитектурно-художественные детали перед окраской очищаются от грязи, ржавчины, старой краски и покрываются вновь лишь масляной краской.
6. В соответствии с выданными образцами цвета (колерами) на окраску здания организация, производящая ремонт здания, составляет пробные образцы цвета, которые наносятся на видное место стены.
7. Проверку и согласование пробного образца цвета (колера), а также готовности поверхности стены и отдельных наружных частей здания к окраске производит уполномоченный представитель ДГА г. Перми. Без указанной проверки и согласования производить окраску фасада категорически воспрещается.
8. Домоуправления, организации и учреждения, производящие окраску и связанный с нею ремонт здания, несут полную ответственность за точное выполнение настоящей инструкции и привлекаются к ответственности за нарушение ее.
9. Цветовая гамма рекламносителей должна гармонизировать с основным колористическим решением фасадов здания.
10. По все вопросам, связанным с производством работ, необходимо обращаться в ДГА г.Перми (ул. Сибирская, 15, кабинет 315, тел.: (342) 212-76-98)

Современное состояние:

Современное состояние:

Дом блочный, стены оштукатурены и окрашены. С учетом выполненных зондажей красочных слоев поле стен здания изначально окрашивалось в горчичный, коричнево-желтый цвет, дворовой и боковые фасады оттенком потемнее.

Цоколь оштукатурен и окрашен. В настоящее время цвет цоколя разнородный. Имеются следы окраски желтой краской, где-то окрашен в серый цвет.

Архитектурный декор белый.

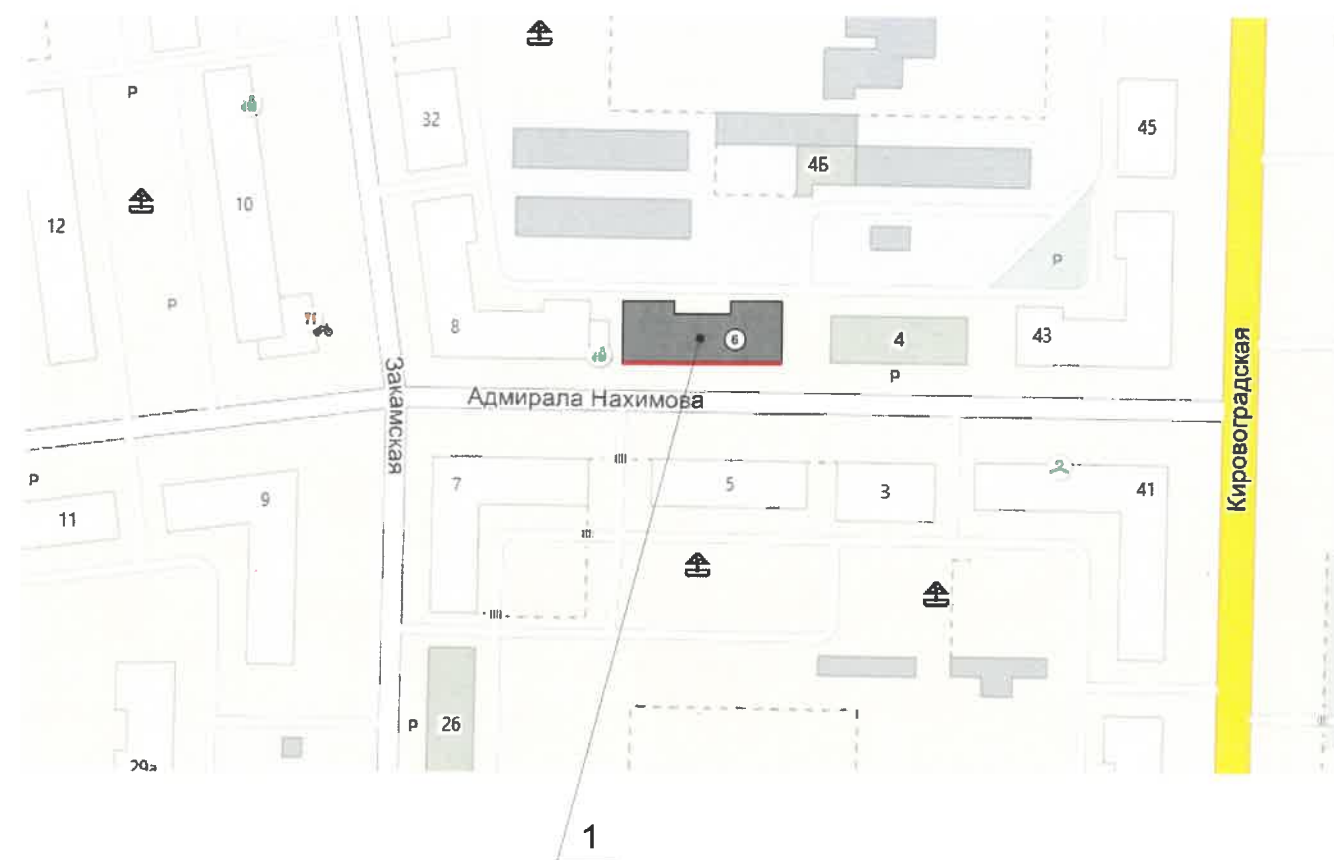
Деревянные оконные блоки, исторически окрашенные темной красно-коричневой краской, практически полностью заменены на белые металлопластиковые стеклопакеты, без сохранения исторического рисунка переплетов.

Исторические входные деревянные филенчатые двери, окрашенные в коричневый цвет, не сохранились, заменены на металлические глухие, выкрашенные в серый цвет.

Современная отделка ограждения балконов разнородна: деревянная (вагонка) с окраской коричневого цвета, ПВХ-сайдинг, металлические окрашенные листы, сохранившаяся историческая - металлические сварные, окрашенные в темный красно-коричневый цвет. Частично балконы остеклены, рисунок остекления разнородный

Отделка фасадов в неудовлетворительном состоянии. Края балконных плит местами разрушены. Повсеместно красочный слой выцвел, местами сильно истерт или облуплен, местами обрушен штукатурный слой. В местах протечек воды под отливами, под балконными плитами, у цоколя следы отсыревания, ржавчины и биопоражений. В эстетическом отношении, фасад требует преобразования с целью возвращения ему архитектурного единства путем упорядочивания мест размещения дополнительного оборудования; общего цветового решения и определения мест размещения средств размещения информации.

Ситуационный план



Условные обозначения



Многоквартирный жилой дом по адресу ул. Кировоградская, дом 49, Кировского района г. Перми



Фасады с местами размещения средств размещения информации рекламных конструкций

						106-03-2020-AP				
						Колерный паспорт объекта капитального строительства по улице Адмирала Нахимова, дом № 6, Кировского района г.Перми.				
Изм.	Кол.уч.	Лист	Недок	Подпись	Дата	Многоквартирный жилой дом	Стадия	Лист	Листов	
	Разраб.	Августов. А.М			10.03.20		П	2	8	
Н.контр.						Общие данные (продолжение)		ИП Шмидт А. А.		

Главный фасад



Боковой фасад



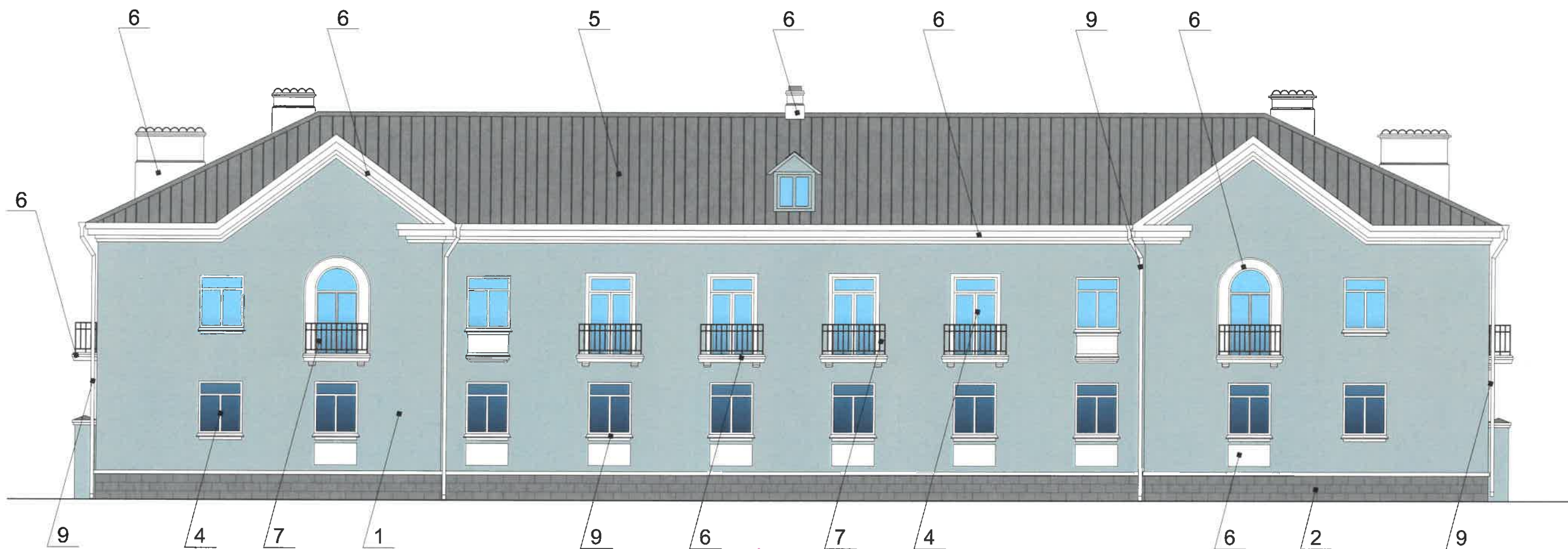
Дворовой фасад



Боковой фасад



						106-03-2020-AP			
						Колерный паспорт объекта капитального строительства по улице Адмирала Нахимова, дом № 6, Кировского района г.Перми.			
Изм.	Кол.уч.	Лист	Недок	Подпись	Дата	Многоквартирный жилой дом	Стадия	Лист	Листов
	Разраб.	Августов. А.М			10.03.20		П	3	8
						Существующее состояние фасадов (фотофиксация).	ИП Шмидт А. А.		
	Н.контр.								



Условные обозначения



- Выноска и номер позиции согласно ведомости отделки фасадов на листе 1

СОГЛАСОВАНО
1й заместитель начальника ДГА
г. Пермь - главный архитектор
Д.Ю. Папшин
2020

Примечание

1. В случае, если наружные лестницы при дополнительно устроенных входах в общественные помещения здания выходят за границы предоставленного земельного участка и красные линии квартала, то устройство дополнительных или переустройство существующих входных групп требует получения разрешения в установленном порядке;

2. В случае устройства или переустройства (перепланировки, ремонта, реконструкции) помещений общественного назначения, их входных групп в обязательном порядке должны быть предусмотрены мероприятия по обеспечению доступности данных помещений для маломобильных групп населения, включая инвалидов, использующих кресла-коляски и собак-проводников (далее-МГН) в соответствии с требованиями СП 59.13330.2016 Свод правил. Доступность зданий и сооружений для маломобильных групп населения. Данный свод правил касается функционально-планировочных элементов зданий и сооружений, их участков или отдельных помещений, доступных для МГН (входные узлы, коммуникации, пути эвакуации, помещения и зоны обслуживания, а также их информационное и инженерное обустройство). В частности, лестницы при входах в общественные помещения должны дублироваться пандусами с уклоном не более 1:20 (5%) или иными средствами подъема (подъемные платформы, лифты и т.д.). Согласно вышеуказанному Своду правил наружные лестницы и пандусы должны иметь поручни с учетом технических требований к опорным стационарным устройствам по ГОСТ Р 51261; размеры входной площадки при открывании дверей наружу должны быть не менее 1,4 x 2,0 или 1,5 x 1,85; размеры входной площадки с пандусом не менее 2,2 x 2,2 м.

						106-03-2020-AP			
						Коперный паспорт объекта капитального строительства по улице Адмирала Нахимова, дом № 6, Кировского района г.Перми.			
Изм.	Кол.уч.	Лист	Недок	Подпись	Дата	Многоквартирный жилой дом	Стадия	Лист	Листов
	Разраб.	Августов. А.М			10.03.20		П	4	8
Н.контр.						Главный фасад	ИП Шмидт А. А.		



Примечание

1. К дополнительному оборудованию относятся: наружные блоки систем вентиляции и кондиционирования, вентиляционные и водосточные трубы; антенны; видеокамеры наружного наблюдения; почтовые ящики; кабельные линии, пристенные электрощиты; флагштоки и так далее;

2. Размещение дополнительного оборудования, дополнительных элементов и устройств на фасадах объектов капитального строительства допускается при соблюдении следующих условий:

- соответствие размещения дополнительного оборудования архитектурному решению фасадов, предусмотренному проектной документацией, в соответствии с которой осуществлено строительство (реконструкция) Объекта, с привязкой к единой (вертикальной, горизонтальной) системе осей фасадов;
- единая горизонтальная ось - условная прямая линия. Определяется как половина расстояния между верхним и нижним архитектурным элементом (окна, наличники, карниз, фриз и другие), выделяющимся (западающим, выступающим) из плоскости стены;
- единая вертикальная ось - условная прямая линия. Определяется как половина расстояния между границами одного архитектурного элемента (окна, двери, колонны) либо между двумя архитектурными элементами (окна, двери, колонны);
- комплексное решение размещения оборудования - единое архитектурное и цветовое решение (в том числе размер, форма, материал);
- размещение дополнительного оборудования на архитектурных деталях, элементах декора, поверхностях с ценной архитектурной отделкой, а также крепление, ведущее к повреждению архитектурных поверхностей, не допускаются

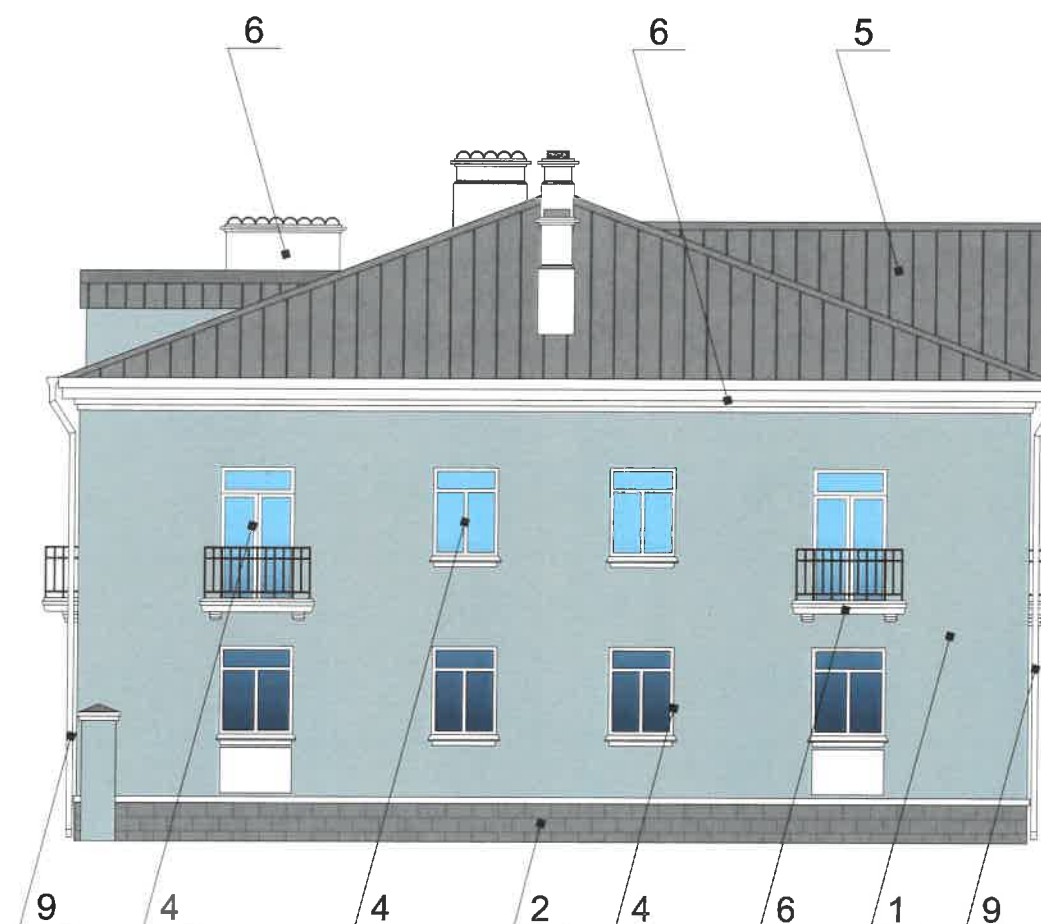
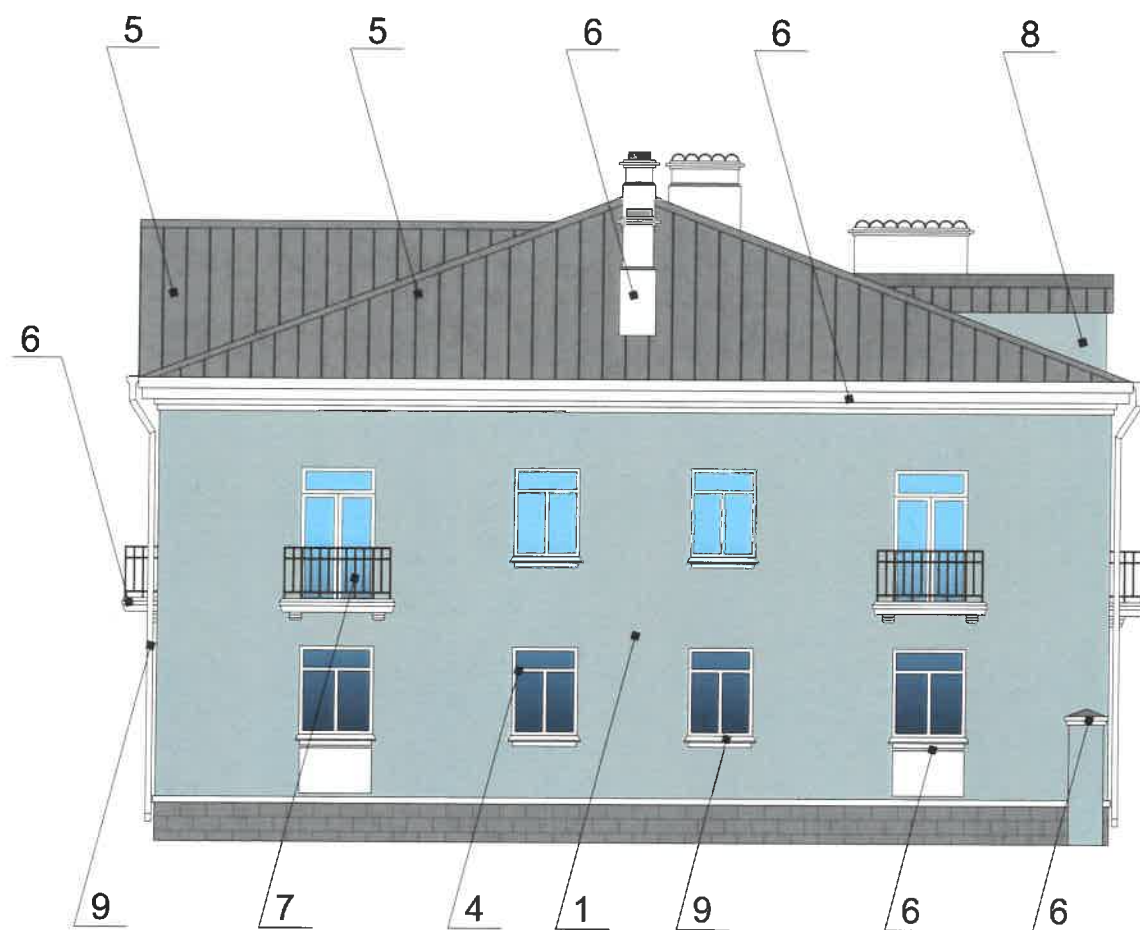
Условные обозначения

1 - Выноска и номер позиции согласно ведомости отделки фасадов на листе 1


- Место допустимого размещения дополнительного оборудования

СОГЛАСОВАНО
1^й заместитель начальника ДГА
г. Перми - главный архитектор
Д.Ю. Пилипшин
2020

						106-03-2020-AP			
						Колерный паспорт объекта капитального строительства по улице Адмирала Нахимова, дом № 6, Кировского района г.Перми.			
Изм.	Кол.уч.	Лист	Недок	Подпись	Дата	Многоквартирный жилой дом	Стадия	Лист	Листов
Разраб.	Августов. А.М				10.03.20		П	5	8
Н.контр.						Дворовой фасад	ИП Шмидт А. А.		




Условные обозначения

 - Выноска и номер позиции согласно ведомости отделки фасадов на листе 1

Примечание

Про устройства дополнительных или переустройство существующих входных групп см. лист 4

СОГЛАСОВАНО
1й заместитель начальника ДГА
г. Перми - главный архитектор
Д.Ю. Ляшнин
04 08 2020

						106-03-2020-AP			
						Колерный паспорт объекта капитального строительства по улице Адмирала Нахимова, дом № 6, Кировского района г.Перми.			
Изм.	Кол.уч.	Лист	№док	Подпись	Дата	Многоквартирный жилой дом	Стадия	Лист	Листов
	Разраб.	Августов. А.М			10.03.20		П	6	8
Н.контр.						Боковые фасады	ИП Шмидт А. А.		



Управление архитектуры и городского дизайна
 ИГА администрации г.Перми
 СООТВЕТСТВУЕТ АРХИТЕКТУРНОМУ
 ОБЛИКУ ГОРОДА ПЕРМИ
 «04» 08 2020
Бресало С.В. Подпись

Условия размещения средств размещения информации, рекламных конструкций.

Ведомость средств размещения информации, рекламных конструкций

1. Единая горизонтальная ось - это условная прямая линия, относительно которой располагаются средства размещения информации. Местоположение оси на фасаде определяется как половина расстояния между верхним и нижним архитектурным элементом (окна, наличники, карниз, фриз и др.), выделяющимися (западающим, выступающим) из плоскости стены.
2. Размещение вывесок и рекламных конструкций должно осуществляться в границах места допустимого размещения средств размещения информации, рекламных конструкций, установленных данным колерным паспортом объекта капитального строительства.
3. Размещение вывесок по отношению друг к другу, их конфигурация, наполненность информацией должны соответствовать Стандартным требованиям к вывескам, их размещению и эксплуатации (далее - Стандартные требования), утвержденным Решением Пермской городской Думы от 18.12.2018 № 265.
4. В случае, если планируемые к размещению вывески не соответствуют типу и местам размещения средства размещения информации, рекламных конструкций колерного паспорта, требуется внесение изменений в настоящий колерный паспорт.
5. Максимальный размер информационных табличек - 700x500 мм (пункт 2.13. Стандартных требований).
6. Узел крепления каждого типа средства размещения информации разрабатывается отдельным рабочим проектом.
7. В случае размещения рекламной конструкции на фасаде здания, строения, сооружения, такая конструкция должна быть отражена в составе нового колерного паспорта, а ее размещение должно осуществляться в соответствии с действующим порядком установки и эксплуатации рекламных конструкций на территории города Перми, утвержденным решением Пермской городской Думы, с последующим получением разрешения на установку и эксплуатацию рекламной конструкции в установленном порядке.
8. Размещение вывесок, перекрывающих оконные проемы, а также расположенных на балконах зданий и сооружений должно быть согласовано с собственниками помещений, к которым относится балкон и данный оконный проем.
9. Материал, габариты и цвет подложки фриза должны быть одинаковыми по всей длине занимаемого помещения. Высота фризов должна быть одинаковой по всей длине фасада.
10. В случае возникновения спорных ситуаций с другими организациями в отношении мест размещения нестандартных вывесок, расположенных не в границах занимаемого помещения, регулирование конфликта и окончательное решение по размещению вывесок той или иной претендующей организации в соответствии с положениями Жилищного кодекса Российской Федерации должно приниматься на собрании собственников помещений в многоквартирном доме.

№	Тип объекта, материал, способы крепления	Цвет (с указанием RAL)	Наличие подсветки
1	Указатель с наименованием улицы и номером дома (здания) (600x300мм). Выполнен из оргстекла, пластика, металла	Синий R-(0) G-(20) B-(120), белый	Возможна подсветка

Условные обозначения



- Место допустимого размещения средств размещения информации, рекламных конструкций.



- Выноска и номер позиции согласно ведомости средств размещения информации, рекламных конструкций

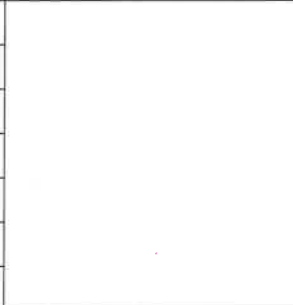
- - - - - Единая горизонтальная ось средств размещения информации


						106-03-2020-AP			
						Колерный паспорт объекта капитального строительства по улице Адмирала Нахимова, дом № 6, Кировского района г.Перми.			
Изм.	Кол.уч.	Лист	Недок	Подпись	Дата	Многоквартирный жилой дом	Стадия	Лист	Листов
	Разраб.	Августов. А.М.		<i>А.М.</i>	10.03.20		П	7	8
Н.контр.						Размещение средств размещения информации, рекламных конструкций.	ИП Шмидт А. А.		


Позиция согласно ведомости отделки фасадов	RAL Design 180 70 10 Координаты цвета Tikkurila Facade 760 Q 509	C:	390	
		M:	15	
		Y:	12	
		K:	0	
		R:	181	
		G:	198	
		B:	196	
1, 8				


Позиция согласно ведомости отделки фасадов	Координаты цвета RAL 7042	C:	30	
		M:	10	
		Y:	20	
		K:	40	
		R:	143	
		G:	150	
		B:	149	
2				

Позиция согласно ведомости отделки фасадов	Координаты цвета RAL 7005	C:	30	
		M:	10	
		Y:	20	
		K:	60	
		R:	107	
		G:	113	
		B:	111	
3				

Позиция согласно ведомости отделки фасадов	Координаты цвета RAL 9003	C:	0	
		M:	0	
		Y:	0	
		K:	0	
		R:	244	
		G:	248	
		B:	244	
5, 6, 9				

Позиция согласно ведомости отделки фасадов	Координаты цвета RAL 8012	C:	5	
		M:	100	
		Y:	100	
		K:	80	
		R:	103	
		G:	56	
		B:	49	
7				

Позиция согласно ведомости отделки фасадов	Координаты цвета RAL 7040	C:	20	
		M:	5	
		Y:	10	
		K:	40	
		R:	157	
		G:	163	
		B:	166	
5				

Позиция согласно ведомости отделки фасадов	Координаты цвета RAL 9006	C:	0	
		M:	0	
		Y:	0	
		K:	40	
		R:	165	
		G:	168	
		B:	166	
10				

СОГЛАСОВАНО
1^й заместитель начальника ДП
г. Перми - главный архитектор
Д.Ю. Папшин
07 08 2020

						106-03-2020-AP				
						Колерный паспорт объекта капитального строительства по улице Адмирала Нахимова, дом № 6, Кировского района г.Перми.				
Изм.	Кол.уч.	Лист	Недок	Подпись	Дата	Многоквартирный жилой дом	Стадия	Лист	Листов	
							П	8	8	
Разраб.						Августов. А.М				
Н.контр.							Эталоны колеров		ИП Шмидт А. А.	