

ООО "РИЦ-МЕДИА"

059-22-01-26-4006 от 10.08.2020

Заказчик: ИП Архипова О.В.

**ПАСПОРТ ВНЕШНЕГО ОБЛИКА ОБЪЕКТА КАПИТАЛЬНОГО СТРОИТЕЛЬСТВА
(КОЛЕРНЫЙ ПАСПОРТ)**

АДРЕС ОБЪЕКТА: г. Пермь, административный район Свердловский
улица Героев Хасана, здание (строение) №55

05 - 06 - 2020 - ОФ

ПЕРМЬ 2020 г.

Ведомость чертежей

ЛИСТ	НАИМЕНОВАНИЕ	ПРИМЕЧАНИЯ
2	Общие данные (начало)	
3	Общие данные (продолжение)	
4-5	Существующее состояние фасадов	
6	Главный фасад	
7	Дворовой фасад	
8-9	Боковые фасады	
10-12	Размещение средств размещения информации, рекламных конструкций	
13	Эталоны колеров	

Ведомость отделки фасадов

ПОЗ.	ЭЛЕМЕНТ ФАСАДА	ЭТАЛОН ЦВЕТА	ОБОЗНАЧ.	ВИД ОТДЕЛКИ	ПРИМ.
1	Основное поле стены (тип 1)		RAL 3016, 9003	Железобетонные стеновые блоки, фасадная краска.	
2	Основное поле стены (тип 2)		RAL 3016	Штукатурка, фасадная краска.	
3	Основное поле стены (тип 3)		RAL 1002	Керамогранит	
4	Колонны		RAL 3016	Штукатурка, фасадная краска.	
5	Оконные переплеты, дверные полотна		RAL 9003, 8012	Металлопластик	
6	Дверные полотна		RAL 7004	Краска по металлическим поверхностям	
7	Козырьки		RAL 7047	Оцинкованная сталь с полимерным покрытием	
8	Лестницы		RAL 8012	Краска по металлическим поверхностям	
9	Кровля		RAL 7012	Кровельные рулонные материалы	

Пояснительная записка

Краткая характеристика: Объект - здание производственного назначения по ул. Героев Хасана, 55 в Свердловском р-не г. Перми. Количество этажей - 3. Планировка - коридорного типа. Год постройки - 1973.
 Тип перекрытий - железобетонные, Здание каркасное без несущих стен, здание из панелей.
 Тип кровли - плоская, кровельные рулонные материалы.
 Нахождение в границах зон объектов культурного наследия: нет.
 Ранее колерные паспорта не разрабатывались.

Современное состояние:

На фасадах здания имеются следы загрязнения, замазки швов и пр.
 В эстетическом отношении — фасад здания требует преобразования, так как его архитектурные эстетические качества утрачены под влиянием времени.

Цель данного колерного паспорта - привести цветовое решение и оформление фасадов здания к единому архитектурному внешнему виду с определением возможных мест размещения дополнительного оборудования, определения мест размещения средств размещения информации, рекламных конструкций.

Раздел «Архитектурно-художественная подсветка» для данного объекта капитального строительства не подготавливался.

В соответствии с Градостроительным кодексом Российской Федерации и Постановлением администрации города Перми от 22.02.2017 № 130 «Об утверждении Порядка и критериев согласования колерного паспорта, требований к содержанию колерного паспорта, формы колерного паспорта» согласованные департаментом градостроительства и архитектуры администрации города Перми проекты колерных паспортов либо проекты изменений в колерные паспорта не являются разрешительной документацией на строительство, реконструкцию объекта капитального строительства; не являются правовым основанием на устройство пристроек, навесов, козырьков.

Инструкция

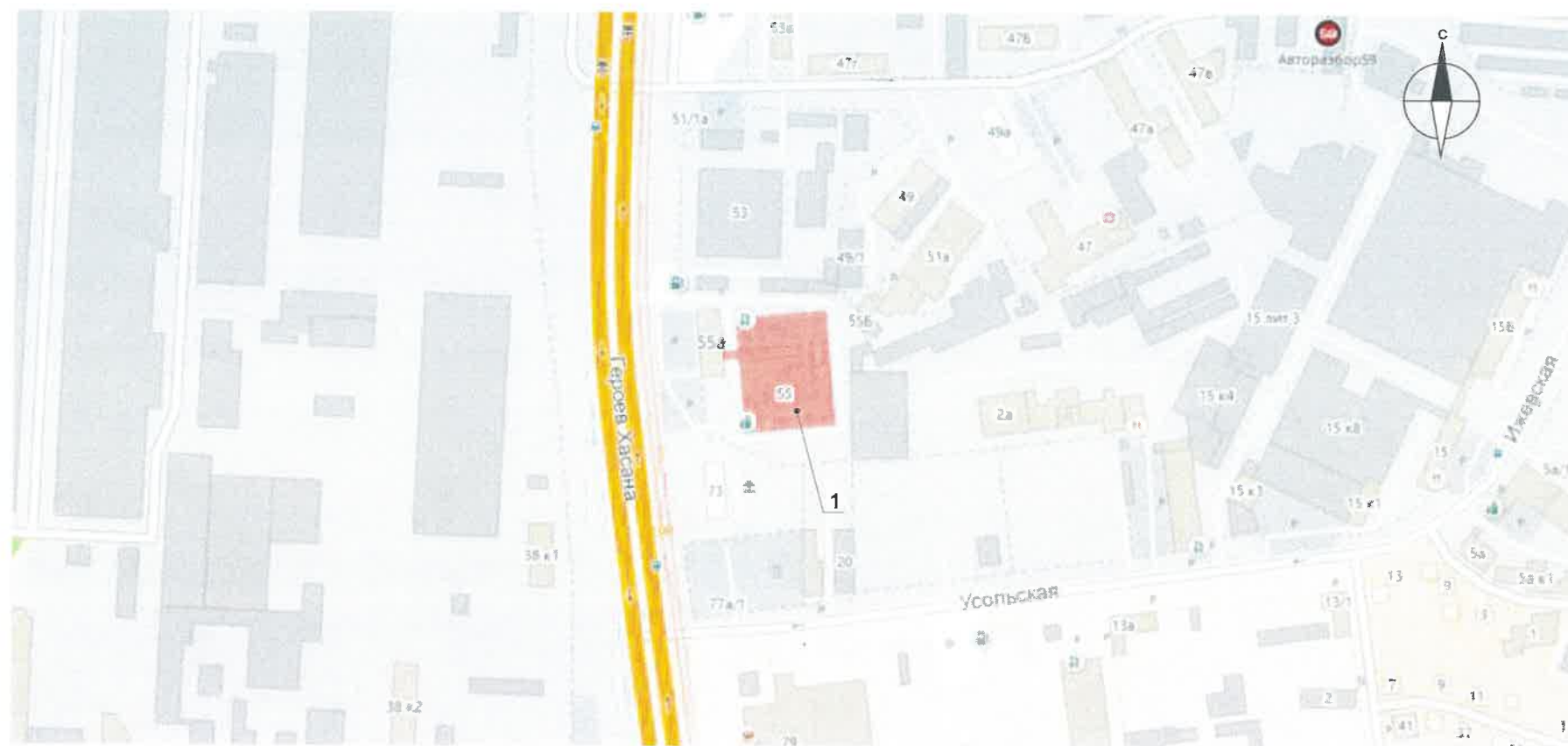
о порядке производства работ, связанных с окраской фасадов и всеаружных частей зданий, сооружений, строений, расположенных на территории города Перми

- Окраска фасадов и всех наружных частей зданий, сооружений, строений, ограждений, заборов, павильонов, киосков, ларьков и прочих объектов, расположенных на территории города Перми, может производиться лишь на основании колерного паспорта фасадов на ремонт и окраску, выдаваемых Департаментом градостроительства и архитектуры Администрации г. Перми (далее – ДГА).
- До начала процесса окраски здания или какого-либо сооружения должны быть произведены работы по капитальному ремонту всех без исключения наружных частей его, подлежащих окраске.
- До начала ремонта зданий, имеющих газосветную рекламу, сообщить рекламораспространителю о предстоящих работах на фасаде здания с целью сохранения вывесок либо их демонтажу.
- Полуразрушенные и разрушенные архитектурные художественно-скульптурные детали здания, карнизы, колонны, пилястры, капители, фризы, тяги, лепные украшения, барельефы, мозаика, художественная роспись подлежат обязательному восстановлению в своем первоначальном виде.
Категорически запрещается производить окраску здания без предварительного восстановления указанных деталей.
- Металлические поверхности отдельных частей здания, чугунные решетки, перила балконов и лестниц, кронштейны, дверные и оконные приборы, архитектурно-художественные детали перед окраской очищаются от грязи, ржавчины, старой краски и покрываются вновь лишь масляной краской.
- В соответствии с выданными образцами цвета (колерами) на окраску здания организация, проводящая ремонт здания, составляет пробные образцы цвета, которые наносятся на видное место стены.
Проверку и согласование пробного образца цвета (колера), а также готовности поверхности стены и отдельных наружных частей здания к окраске производит уполномоченный представитель ДГА г. Перми. Без указанной проверки и согласования производить окраску фасада категорически воспрещается.
- Домоуправления, организации или учреждения, производящие окраску и связанный с нею ремонт здания, несут полную ответственность за точное выполнение настоящей инструкции и привлекаются к ответственности за нарушение ее.
- Цветовая гамма рекламоносителей должна гармонировать с основным колористическим решением фасадов.
- По всем вопросам, связанным с производством работ по покраске зданий, необходимо обращаться в ДГА г. Перми, (ул. Сибирская, 15, к. 314)

СОГЛАСОВАНО
 1^й заместитель начальника ДГА
 г. Перми - главный архитектор
 Ю. Лапшин
 20.02.2020

						05 - 06 - 2020 - ОФ		
						Колерный паспорт объекта капитального строительства по ул. Героев Хасана, 55 в Свердловском районе города Перми		
Изм.	Кол.уч	Лист	№ док	Подпись	Дата	Стадия	Лист	Листов
						Производственное здание	П	2 / 13
Выполнил	Двоеглазов И.				08.2020	Общие данные (начало)	ООО "РИЦ-Медиа"	

Ситуационный план



Условные обозначения

1 — Производственное здание по ул. Героев Хасана, 55

Ведомость ссылочных и прилагаемых документов

ОБОЗНАЧЕНИЕ	НАИМЕНОВАНИЕ	ПРИМЕЧАНИЯ
Постановление администрации г. Перми от 22.02.2017 №130	«Об утверждении формы и Порядка согласования паспорта внешнего облика объекта капитального строительства (колерного паспорта)»	
Решение Пермской городской Думы от 18.12.2018 №265	«Об утверждении правил благоустройства территории города Перми и о признании утратившими силу отдельных решений Пермской городской Думы»	

						05 - 06 - 2020 - ОФ			
						Колерный паспорт объекта капитального строительства по ул. Героев Хасана, 55 в Свердловском районе города Перми			
Изм.	Кол.уч	Лист	№док	Подпись	Дата	Производственное здание	Стадия	Лист	Листов
							П	3	13
Выполнил	Двоеглазов И.				08.2020	Общие данные (продолжение)	ООО "РИЦ-Медиа"		

Главный фасад



Главный фасад



Главный фасад



Дворовой фасад



Дворовой фасад



						05 - 06 - 2020 - ОФ			
						Колерный паспорт объекта капитального строительства по ул. Героев Хасана, 55 в Свердловском районе города Перми			
Изм.	Кол.уч	Лист	№док	Подпись	Дата	Производственное здание	Стадия	Лист	Листов
							П	4	13
Выполнил	Двоеглазов И.				08.2020	Существующее состояние фасадов	ООО "РИЦ-Медиа"		

Боковой (северный) фасад



Боковой (северный) фасад



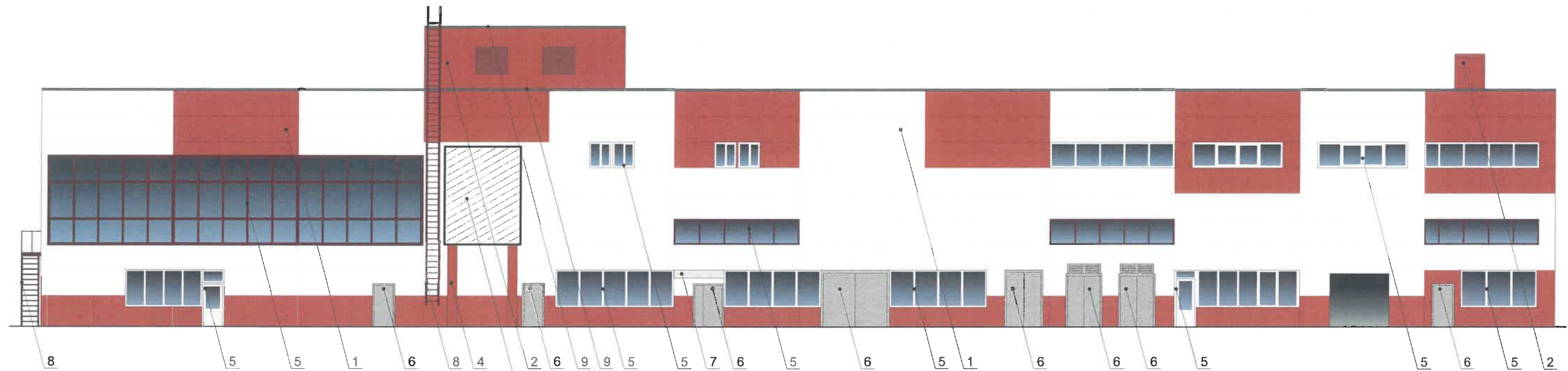
Боковой (южный) фасад



Боковой (южный) фасад



						05 - 06 - 2020 - ОФ			
						Колерный паспорт объекта капитального строительства по ул. Героев Хасана, 55 в Свердловском районе города Перми			
Изм.	Кол.уч	Лист	№док	Подпись	Дата	Производственное здание	Стадия	Лист	Листов
							П	5	13
Выполнил	Двоеглазов И.				08.2020	Существующее состояние фасадов (продолжение)	ООО "РИЦ-Медиа"		



Прилегающее здание
по ул. Героев Хасана, 55а

ПРИМЕЧАНИЕ:

1. В случае, если наружные лестницы при дополнительно устроенных входах в общественные помещения здания выходят за границы предоставленного земельного участка и красные линии квартала, то устройство дополнительных или переустройство существующих входных групп требует получения разрешения в установленном порядке;

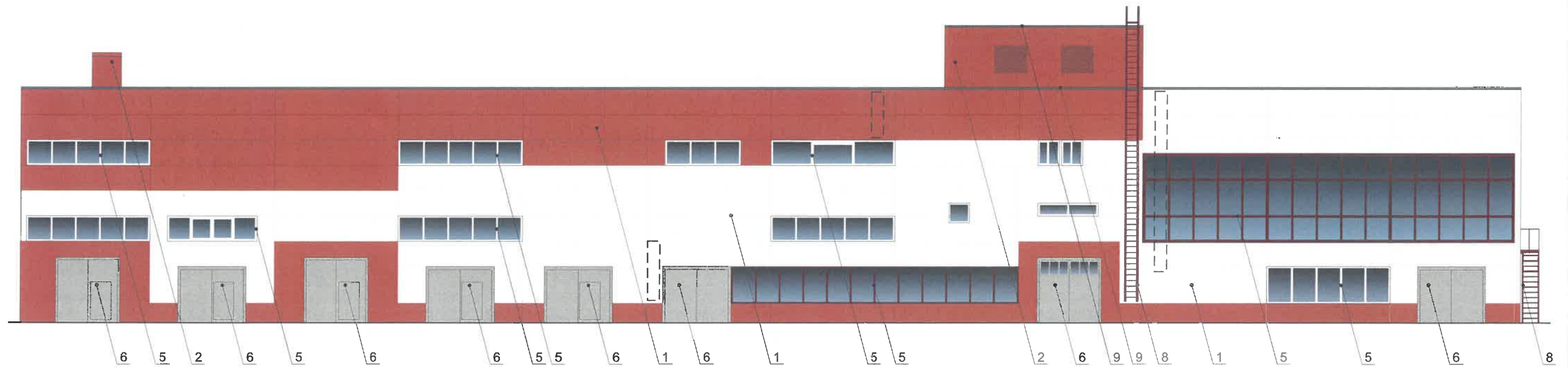
2. В случае устройства или переустройства (перепланировки, ремонта, реконструкции) помещений общественного назначения, их входных групп в обязательном порядке должны быть предусмотрены мероприятия по обеспечению доступности данных помещений для маломобильных групп населения, включая инвалидов, использующих кресла-коляски и собак-проводников (далее-МГН) в соответствии с требованиями СП 59.13330.2016 Свод правил. Доступность зданий и сооружений для маломобильных групп населения. Данный свод правил касается функционально-планировочных элементов зданий и сооружений, их участков или отдельных помещений, доступных для МГН (входные узлы, коммуникации, пути эвакуации, помещения и зоны обслуживания, а также их информационное и инженерное обустройство). В частности, лестницы при входах в общественные помещения должны дублироваться пандусами с уклоном не более 1:20 (5%) или иными средствами подъема (подъемные платформы, лифты и т.д.). Согласно вышеуказанному Своду правил наружные лестницы и пандусы должны иметь поручни с учетом технических требований к опорным стационарным устройствам по ГОСТ Р 51261; размеры входной площадки при открывании дверей наружу должны быть не менее 1,4 x 2,0 или 1,5 x 1,85; размеры входной площадки с пандусом не менее 2,2 x 2,2 м.

Условные обозначения

2 — Выноска и номер позиции согласно Ведомости отделки фасадов на листе 2

СОГЛАСОВАНО
1^й заместитель начальника ДГА
г. Пермь, главный архитектор
И.Ю. Лапшин
2020

						05 - 06 - 2020 - ОФ			
						Колерный паспорт объекта капитального строительства по ул. Героев Хасана, 55 в Свердловском районе города Перми			
Изм.	Кол.уч	Лист	Недок	Подпись	Дата				
						Производственное здание	Стадия	Лист	Листов
							П	6	13
Выполнил	Двоеглазов И.				08.2020	Главный фасад	ООО "РИЦ-Медиа"		



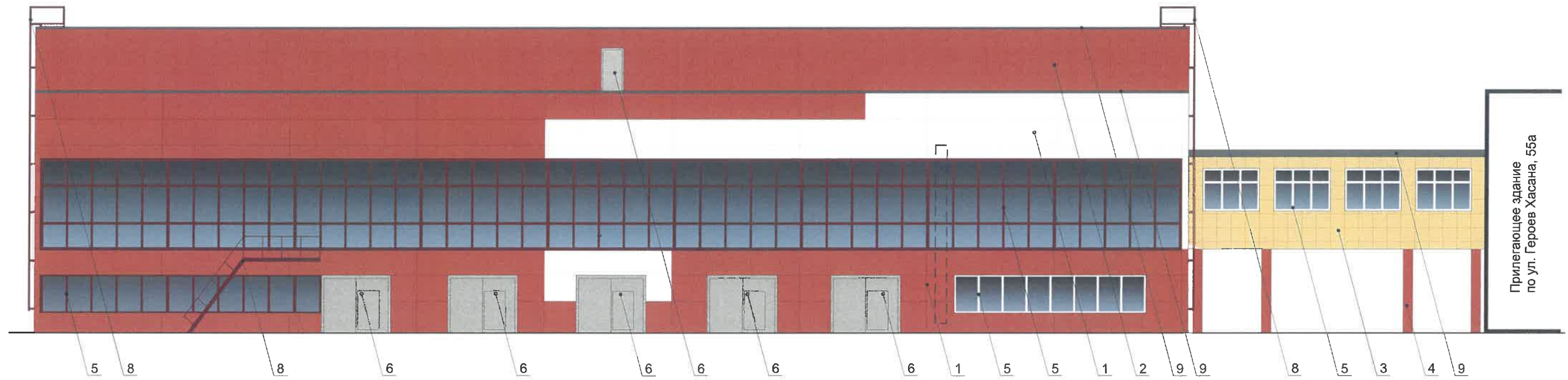
Условные обозначения

- Место для размещения дополнительного оборудования
- Выноска и номер позиции согласно Ведомости отделки фасадов на листе 2



ПРИМЕЧАНИЕ:

1. К дополнительному оборудованию относятся: наружные блоки систем вентиляции и кондиционирования, вентиляционные и водосточные трубы; антенны; видеокамеры наружного наблюдения; почтовые ящики; кабельные линии, пристенные электрощиты; флагштоки и так далее;
2. Размещение дополнительного оборудования, дополнительных элементов и устройств на фасадах объектов капитального строительства допускается при соблюдении следующих условий:
 - соответствие размещения дополнительного оборудования архитектурному решению фасадов, предусмотренному проектной документацией, в соответствии с которой осуществлено строительство (реконструкция) Объекта, с привязкой к единой (вертикальной, горизонтальной) системе осей фасадов;
 - единая горизонтальная ось - условная прямая линия. Определяется как половина расстояния между верхним и нижним архитектурным элементом (окна, наличники, карниз, фриз и другие), выделяющимся (западающим, выступающим) из плоскости стены;
 - единая вертикальная ось - условная прямая линия. Определяется как половина расстояния между границами одного архитектурного элемента (окна, двери, колонны) либо между двумя архитектурными элементами (окна, двери, колонны);
 - комплексное решение размещения оборудования - единое архитектурное и цветовое решение (в том числе размер, форма, материал);
 - размещение дополнительного оборудования на архитектурных деталях, элементах декора, поверхностях с ценной архитектурной отделкой, а также крепление, ведущее к повреждению архитектурных поверхностей, не допускаются

						05 - 06 - 2020 - ОФ				
						Колерный паспорт объекта капитального строительства по ул. Героев Хасана, 55 в Свердловском районе города Перми				
Изм.	Кол.уч	Лист	Недок	Подпись	Дата	Производственное здание		Стадия	Лист	Листов
						Дворовой фасад		П	7	13
Выполнил Двоеглазов И.								ООО "РИЦ-Медиа"		




Условные обозначения

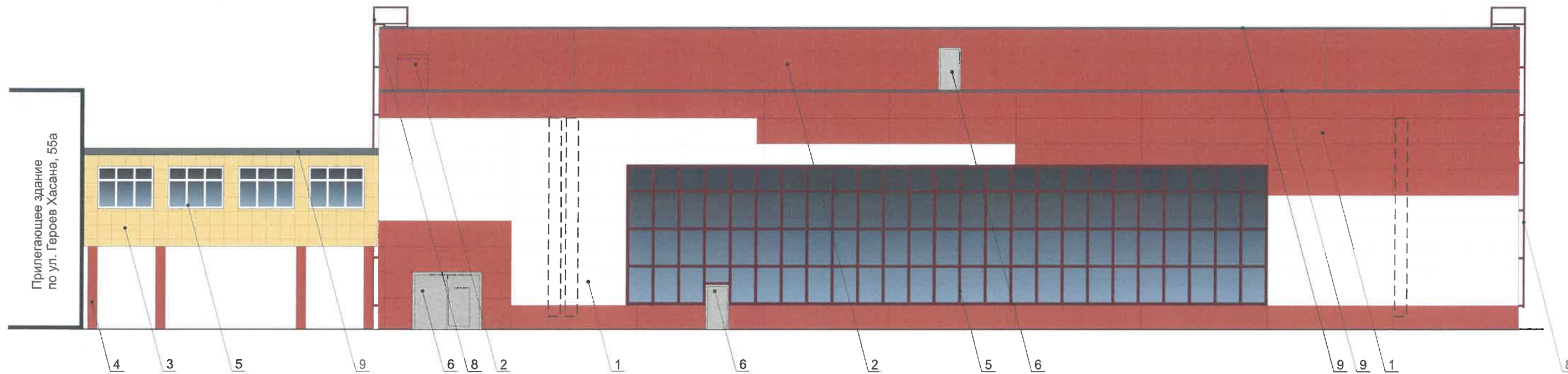
-  - Место для размещения дополнительного оборудования
-  - Выноска и номер позиции согласно Ведомости отделки фасадов на листе 2



 СОГЛАСОВАНО
 и.о. заместителя начальника ДГА
 И. Ю. Лапшин, главный архитектор
 Д.Ю. Лапшин
 2020г.



						05 - 06 - 2020 - ОФ			
						Колерный паспорт объекта капитального строительства по ул. Героев Хасана, 55 в Свердловском районе города Перми			
Изм.	Кол.уч	Лист	Недок	Подпись	Дата	Производственное здание	Стадия	Лист	Листов
							П	8	13
Выполнил	Двоеглазов И.			08.2020	Боковой фасад		ООО "РИЦ-Медиа"		


Прилегающее здание
по ул. Героев Хасана, 55а

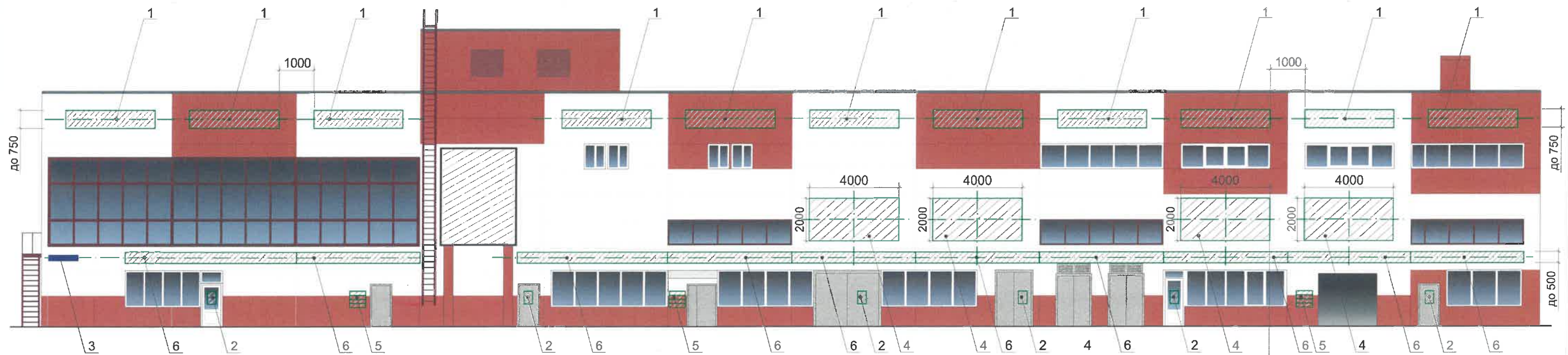


СОГЛАСОВАНО
заместитель начальника ДГА
г. Пермь - главный архитектор
Д.Ю. Лапшин
26.08.2020

Условные обозначения

-  - Место для размещения дополнительного оборудования
-  - Выноска и номер позиции согласно Ведомости отделки фасадов на листе 2

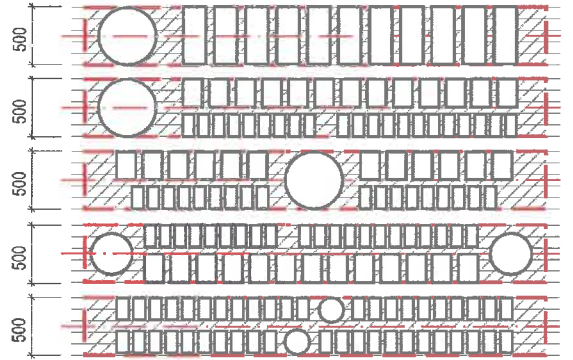
						05 - 06 - 2020 - ОФ			
						Колерный паспорт объекта капитального строительства по ул. Героев Хасана, 55 в Свердловском районе города Перми			
Изм.	Кол.уч.	Лист	№док	Подпись	Дата	Производственное здание	Стадия	Лист	Листов
							П	9	13
Выполнил	Двоеглазов И.			08.2020	Боковой фасад		ООО "РИЦ-Медиа"		



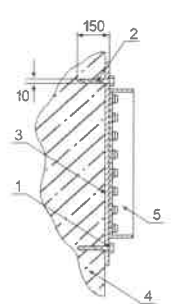
...е архитектуры и городского дизайна
ДГА администрации г.Перми
...ТВЕТСТВУЕТ АРХИТЕКТУРНОМУ
ОБЛИКУ ГОРОДА ПЕРМИ
26.08.2020
Караев С.А.



Схемы компоновки объемных букв и/или логотипов, знаков относительно оси размещения средств размещения информации, рекламных конструкций



Пример крепления вывески к стене здания



Крепление металлоконструкции к фасаду производится на закладные детали - анкерными болтами в сборе с дюбелями. Конструктивную часть дополнительно разработать с конструктором.
1 - анкерный болт D10 L150
2 - дюбель D12
3 - металлоконструкция
4 - ж/б стена
5 - объемная буква с подсветкой

Пример группировки табличек



Условные обозначения

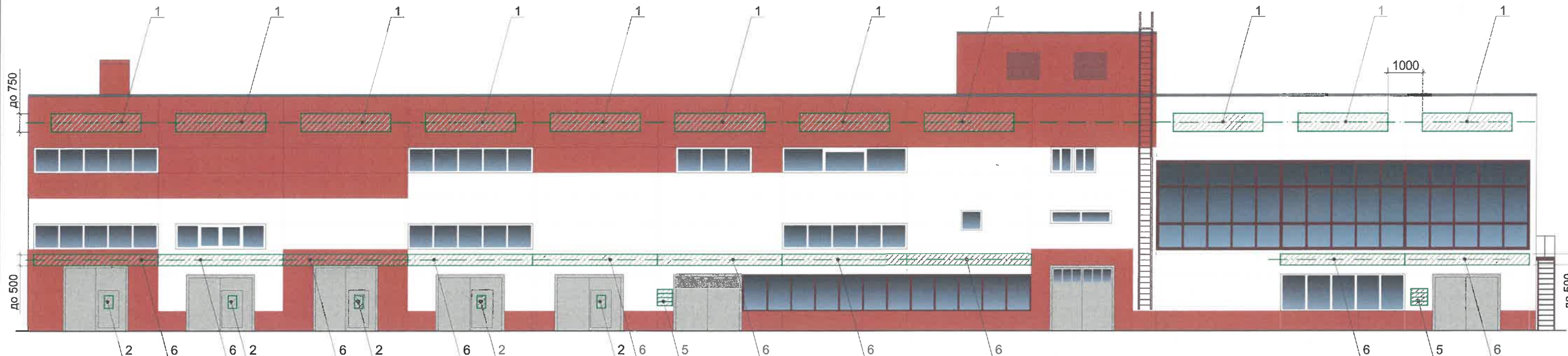
- 2 - Выноска и номер позиции согласно ведомости средств размещения информации, рекламных конструкций
- места допустимого размещения средств размещения информации, рекламных конструкций
- единая горизонтальная ось размещения средств размещения информации, рекламных конструкций

- Единая горизонтальная ось - это условная прямая линия, относительно которой располагаются средства размещения информации. Местоположение оси на фасаде определяется как половина расстояния между верхним и нижним архитектурным элементом (окна, наличники, карниз, фриз и др.), выделяющимися (западающим, выступающим) из плоскости стены.
- Размещение вывесок и рекламных конструкций должно осуществляться в границах места допустимого размещения средств размещения информации, рекламных конструкций, установленных данным колерным паспортом объекта капитального строительства.
- Размещение вывесок по отношению друг к другу, их конфигурация, наполненность информацией должны соответствовать Стандартным требованиям к вывескам, их размещению и эксплуатации (далее - Стандартные требования), утвержденным Решением Пермской городской Думы от 18.12.2018 № 265.
- В случае, если планируемые к размещению вывески не соответствуют типу и местам размещения средства размещения информации, рекламных конструкций колерного паспорта, потребуется внесение изменений в настоящий колерный паспорт.
- Максимальный размер информационных табличек - 0,5 мx0,7 м (пункт 2.13. Стандартных требований).
- Узел крепления каждого типа средства размещения информации разрабатывается отдельным рабочим проектом.
- В случае размещения рекламной конструкции на фасаде здания, строения, сооружения, такая конструкция должна быть отражена в составе нового колерного паспорта, а ее размещение должно осуществляться в соответствии с действующим порядком установки и эксплуатации рекламных конструкций на территории города Перми, утвержденным решением Пермской городской Думы, с последующим получением разрешения на установку и эксплуатацию рекламной конструкции в установленном порядке.

Ведомость средств размещения информации, рекламных конструкций

№	тип объекта, материал, способы крепления	цвет (с указанием RAL)	наличие подсветки
1	Объемные буквы и/или логотипы, без подложки на металлических направляющих в цвет фасада. Выполнены из металла, пластика, органического стекла. Высота до 750 мм.	Фирменные цвета	Внутренняя или контурная, светодиодами
2	Информационная табличка (не более 500x700 мм). Металл, пластик, оргстекло или пленочная аппликация на стекле (допустимо однотонное написание информации, состоящей только из букв и занимающей собой не более 30% остекления)	Белый, прозрачный	
3	Указатель с наименованием улицы и номером дома (здания). Металл, пластик, оргстекло.	R-(0), G-(20), B-(120)	
4	Лайтбоксы. Выполнены из металла, пластика, органического стекла. Высота до 2000 мм. Только белый фон. Информация - 30% от площади лайтбокса.	Фирменные цвета	Внутренняя или контурная, светодиодами
5	Информационные таблички (одиночные или модульные). Макс. ширина 700 мм. Металл, пластик, оргстекло или пленочная аппликация на стекле.	Фирменные цвета	
6	Объемные буквы и/или логотипы, без подложки на металлических направляющих в цвет фасада. Выполнены из металла, пластика, органического стекла. Высота до 500 мм.	Фирменные цвета	Внутренняя или контурная, светодиодами

05 - 06 - 2020 - ОФ						
Колерный паспорт объекта капитального строительства по ул. Героев Хасана, 55 в Свердловском районе города Перми						
Изм.	Кол.уч	Лист	№ док	Подпись	Дата	
Производственное здание				Стадия	Лист	Листов
				П	10	13
Выполнил	Двоеглазов И.				08.2020	
Размещение средств размещения информации, рекламных конструкций				ООО "РИЦ-Медиа"		



Управление архитектуры и городского дизайна
 ДГА администрации г.Перми
**СООТВЕТСТВУЕТ АРХИТЕКТУРНОМУ
 ОБЛИКУ ГОРОДА ПЕРМИ**
 «26» 08.2020
 Карасев С.В. Подпись

Условные обозначения

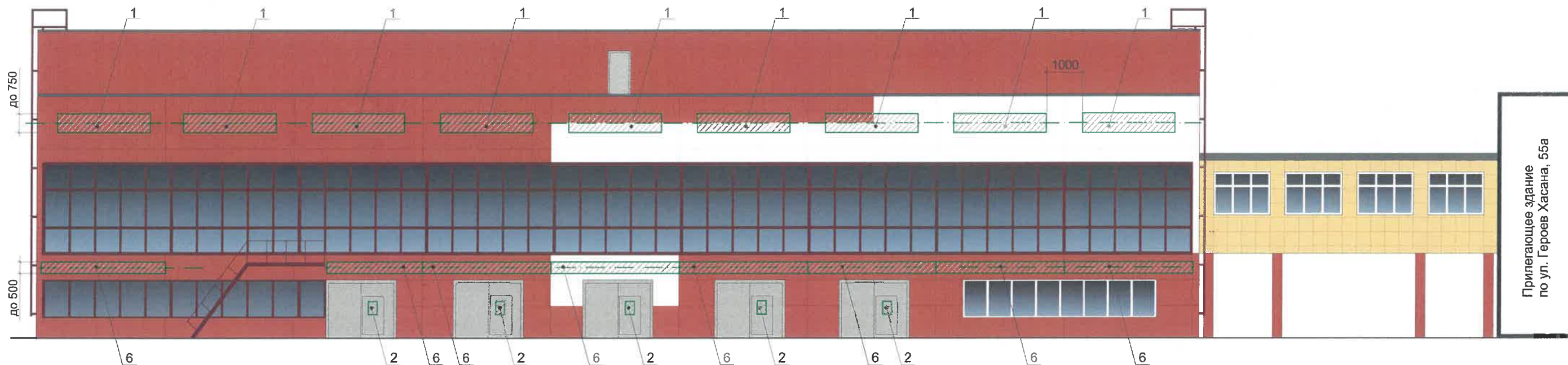
- 2 — Выноска и номер позиции согласно ведомости средств размещения информации, рекламных конструкций
- ▨ — места допустимого размещения средств размещения информации, рекламных конструкций
- — единая горизонтальная ось размещения средств размещения информации, рекламных конструкций

1. Единая горизонтальная ось - это условная прямая линия, относительно которой располагаются средства размещения информации. Местоположение оси на фасаде определяется как половина расстояния между верхним и нижним архитектурным элементом (окна, наличники, карниз, фриз и др.), выделяющимися (западающим, выступающим) из плоскости стены.
2. Размещение вывесок и рекламных конструкций должно осуществляться в границах места допустимого размещения средств размещения информации, рекламных конструкций, установленных данным колерным паспортом объекта капитального строительства.
3. Размещение вывесок по отношению друг к другу, их конфигурация, наполненность информацией должны соответствовать Стандартным требованиям к вывескам, их размещению и эксплуатации (далее - Стандартные требования), утвержденным Решением Пермской городской Думы от 18.12.2018 № 265.
4. В случае, если планируемые к размещению вывески не соответствуют типу и местам размещения средства размещения информации, рекламных конструкций колерного паспорта, потребуется внесение изменений в настоящий колерный паспорт.
5. Максимальный размер информационных табличек - 0,5 мх0,7 м (пункт 2.13. Стандартных требований).
6. Узел крепления каждого типа средства размещения информации разрабатывается отдельным рабочим проектом.
7. В случае размещения рекламной конструкции на фасаде здания, строения, сооружения, такая конструкция должна быть отражена в составе нового колерного паспорта, а ее размещение должно осуществляться в соответствии с действующим порядком установки и эксплуатации рекламных конструкций на территории города Перми, утвержденным решением Пермской городской Думы, с последующим получением разрешения на установку и эксплуатацию рекламной конструкции в установленном порядке.

Ведомость средств размещения информации, рекламных конструкций

№	тип объекта, материал, способы крепления	цвет (с указанием RAL)	наличие подсветки
1	Объемные буквы и/или логотипы, без подложки на металлических направляющих в цвет фасада. Выполнены из металла, пластика, органического стекла. Высота до 750 мм.	Фирменные цвета	Внутренняя или контурная, светодиодами
2	Информационная табличка (не более 500х700 мм). Металл, пластик, оргстекло или пленочная аппликация на стекле (допустимо однотонное написание информации, состоящей только из букв и занимающей собой не более 30% остекления)	Белый, прозрачный	
3	Указатель с наименованием улицы и номером дома (здания). Металл, пластик, оргстекло.	R-(0), G-(20), B-(120)	
4	Лайтбоксы. Выполнены из металла, пластика, органического стекла. Высота до 2000 мм. Только белый фон. Информация - 30% от площади лайтбокса.	Фирменные цвета	Внутренняя или контурная, светодиодами
5	Информационные таблички (одиночные или модульные). Макс. ширина 700 мм. Металл, пластик, оргстекло или пленочная аппликация на стекле.	Фирменные цвета	
6	Объемные буквы и/или логотипы, без подложки на металлических направляющих в цвет фасада. Выполнены из металла, пластика, органического стекла. Высота до 500 мм.	Фирменные цвета	Внутренняя или контурная, светодиодами

05-06-2020-09						
Колерный паспорт объекта капитального строительства по ул. Героев Хасана, 55 в Свердловском районе города Перми						
Изм.	Кол.уч	Лист	Недок	Подпись	Дата	
Производственное здание				Стадия	Лист	Листов
				П	11	13
Выполнил	Двоеглазов И.			08.2020		
Размещение средств размещения информации, рекламных конструкций				ООО "РИЦ-Медиа"		



Управление архитектуры и городского дизайна
ДГА администрации г.Перми
СООТВЕТСТВУЕТ АРХИТЕКТУРНОМУ
ОБЛИКУ ГОРОДА ПЕРМИ

«26» 08 2020
Казаев С.А. Подпись


Условные обозначения


- 1 — Выноска и номер позиции согласно ведомости средств размещения информации, рекламных конструкций
- 2 — места допустимого размещения средств размещения информации, рекламных конструкций
- — — — — единая горизонтальная ось размещения средств размещения информации, рекламных конструкций


1. Единая горизонтальная ось - это условная прямая линия, относительно которой располагаются средства размещения информации. Местоположение оси на фасаде определяется как половина расстояния между верхним и нижним архитектурным элементом (окна, наличники, карниз, фриз и др.), выделяющимися (западающим, выступающим) из плоскости стены.
2. Размещение вывесок и рекламных конструкций должно осуществляться в границах места допустимого размещения средств размещения информации, рекламных конструкций, установленных данным колерным паспортом объекта капитального строительства.
3. Размещение вывесок по отношению друг к другу, их конфигурация, наполненность информацией должны соответствовать Стандартным требованиям к вывескам, их размещению и эксплуатации (далее - Стандартные требования), утвержденным Решением Пермской городской Думы от 18.12.2018 № 265.
4. В случае, если планируемые к размещению вывески не соответствуют типу и местам размещения средства размещения информации, рекламных конструкций колерного паспорта, потребуется внесение изменений в настоящий колерный паспорт.
5. Максимальный размер информационных табличек - 0,5 мх0,7 м (пункт 2.13. Стандартных требований).
6. Узел крепления каждого типа средства размещения информации разрабатывается отдельным рабочим проектом.
7. В случае размещения рекламной конструкции на фасаде здания, строения, сооружения, такая конструкция должна быть отражена в составе нового колерного паспорта, а ее размещение должно осуществляться в соответствии с действующим порядком установки и эксплуатации рекламных конструкций на территории города Перми, утвержденным решением Пермской городской Думы, с последующим получением разрешения на установку и эксплуатацию рекламной конструкции в установленном порядке.


Ведомость средств размещения информации, рекламных конструкций


№	тип объекта, материал, способы крепления	цвет (с указанием RAL)	наличие подсветки
1	Объемные буквы и/или логотипы, без подложки на металлических направляющих в цвет фасада. Выполнены из металла, пластика, органического стекла. Высота до 750 мм.	Фирменные цвета	Внутренняя или контурная, светодиодами
2	Информационная табличка (не более 500х700 мм). Металл, пластик, оргстекло или пленочная аппликация на стекле (допустимо однотонное написание информации, состоящей только из букв и занимающей собой не более 30% остекления)	Белый, прозрачный	
3	Указатель с наименованием улицы и номером дома (здания). Металл, пластик, оргстекло.	R-(0), G-(20), B-(120)	
4	Лайтбоксы. Выполнены из металла, пластика, органического стекла. Высота до 2000 мм. Только белый фон. Информация - 30% от площади лайтбокса.	Фирменные цвета	Внутренняя или контурная, светодиодами
5	Информационные таблички (одиночные или модульные). Макс. ширина 700 мм. Металл, пластик, оргстекло или пленочная аппликация на стекле.	Фирменные цвета	
6	Объемные буквы и/или логотипы, без подложки на металлических направляющих в цвет фасада. Выполнены из металла, пластика, органического стекла. Высота до 500 мм.	Фирменные цвета	Внутренняя или контурная, светодиодами
05 - 06 - 2020 - ОФ			
Колерный паспорт объекта капитального строительства по ул. Героев Хасана, 55 в Свердловском районе города Перми			
Изм.	Кол.уч	Лист	Недок
			Подпись
			Дата
Производственное здание			Стадия
П			Лист
П			Листов
Выполнил Двоеглазов И.			Листов
08 2020			12
Размещение средств размещения информации, рекламных конструкций			13
ООО "РИЦ-Медиа"			

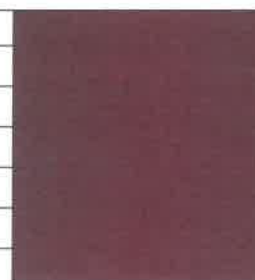
Позиция согласно ведомости отделки фасадов	Координаты цвета RAL 3016	C:	0	
		M:	90	
		Y:	90	
		K:	20	
		R:	172	
		G:	64	
1, 2, 4		B:	52	

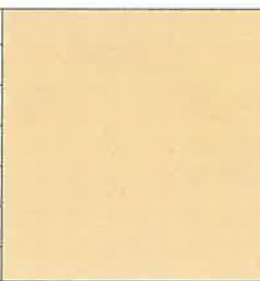
Позиция согласно ведомости отделки фасадов	Координаты цвета RAL 7047	C:	0	
		M:	0	
		Y:	5	
		K:	20	
		R:	207	
		G:	208	
7		B:	207	

Позиция согласно ведомости отделки фасадов	Координаты цвета в CorelDraw RAL 9003	C:	0	
		M:	0	
		Y:	0	
		K:	0	
		R:	244	
		G:	248	
1, 5		B:	244	

Позиция согласно ведомости отделки фасадов	Координаты цвета RAL 7004	C:	0	
		M:	0	
		Y:	0	
		K:	45	
		R:	158	
		G:	160	
6		B:	161	

Позиция согласно ведомости отделки фасадов	Координаты цвета RAL 7012	C:	20	
		M:	0	
		Y:	10	
		K:	80	
		R:	89	
		G:	97	
9		B:	99	

Позиция согласно ведомости отделки фасадов	Координаты цвета RAL 8012	C:	5	
		M:	100	
		Y:	100	
		K:	80	
		R:	103	
		G:	56	
5, 8		B:	49	

Позиция согласно ведомости отделки фасадов	Координаты цвета RAL 1002	C:	0	
		M:	20	
		Y:	60	
		K:	10	
		R:	210	
		G:	183	
3		B:	115	

№ 01/2020
СОГЛАСОВАНО
1^й заместитель начальника ДГА
г. Пермь, главный архитектор
С.Ю. Папшин
"28" 08 2020
С.Ю. Папшин

						05 - 06 - 2020 - ОФ			
						Колерный паспорт объекта капитального строительства по ул. Героев Хасана, 55 в Свердловском районе города Перми			
Изм.	Кол.уч.	Лист	Недок.	Подпись	Дата	Производственное здание	Стадия	Лист	Листов
							П	13	13
Выполнил Двоеглазов И. <i>И. Двоеглазов</i> 08.2020						Эталоны колеров	ООО "РИЦ-Медиа"		