

ООО "РИЦ-МЕДИА"

059-22-01-26-3732 от 28.07.2020

Заказчик: ООО "Алтера"

**ПАСПОРТ ВНЕШНЕГО ОБЛИКА ОБЪЕКТА КАПИТАЛЬНОГО СТРОИТЕЛЬСТВА
(КОЛЕРНЫЙ ПАСПОРТ)**

АДРЕС ОБЪЕКТА: г. Пермь, административный район Свердловский
улица Куйбышева, здание (строение) №47

19 - 06 - 2020 - ОФ

ПЕРМЬ 2020 г.

Ведомость чертежей

ЛИСТ	НАИМЕНОВАНИЕ	ПРИМЕЧАНИЯ
2	Общие данные (начало)	
3	Общие данные (продолжение)	
4	Существующее состояние фасадов	
5	Главный фасад	
6	Дворовой фасад	
7-8	Боковые фасады	
9	Размещение средств размещения информации, рекламных конструкций	
10	Эталоны колеров	

Ведомость отделки фасадов

ПОЗ.	ЭЛЕМЕНТ ФАСАДА	ЭТАЛОН ЦВЕТА	ОБОЗНАЧ.	ВИД ОТДЕЛКИ	ПРИМ.
1	Основное поле стены (тип 1)		RAL 9003	Штукатурка, фасадная краска.	
2	Цоколь		RAL 7030	Штукатурка, фасадная краска.	
3	Козырьки		RAL 3016	Металлочерепица	
4	Оконные переплеты, дверные полотна		RAL 9003	Металлопластик	
5	Дверные полотна		RAL 9003	Краска по металлическим поверхностям	
6	Перила		RAL 9003	Краска по металлическим поверхностям	
7	Ступени крылец		RAL 7030	Штукатурка, фасадная краска.	
8	Металлические элементы фасада		RAL 9003	Краска по металлическим поверхностям	
9	Кровля		RAL 7040	Оцинкованная сталь с полимерным покрытием	

Пояснительная записка

Краткая характеристика: Объект - торговое здание по ул. Куйбышева, 47 в Свердловском р-не г. Перми.
 Количество этажей - 1. Планировка - коридорного типа.
 Тип перекрытий - железобетонные, материал несущих стен - кирпич.
 Тип кровли - плоская, оцинкованная сталь.
 Нахождение в границах зон объектов культурного наследия: нет.
 Ранее колерные паспорта не разрабатывались.

Современное состояние:

Существующая отделка основного здания - разнородная, с использованием разных материалов на основных фасадах.

Цель данного колерного паспорта - привести цветовое решение и оформление фасадов здания к единому архитектурному внешнему виду с определением возможных мест размещения дополнительного оборудования, определение мест размещения средств размещения информации, рекламных конструкций.

Раздел «Архитектурно-художественная подсветка» для данного объекта капитального строительства не подготавливался.

В соответствии с Градостроительным кодексом Российской Федерации и Постановлением администрации города Перми от 22.02.2017 № 130 «Об утверждении Порядка и критериев согласования колерного паспорта, требований к содержанию колерного паспорта, формы колерного паспорта» согласованные департаментом градостроительства и архитектуры администрации города Перми проекты колерных паспортов либо проекты изменений в колерные паспорта не являются разрешительной документацией на строительство, реконструкцию объекта капитального строительства; не являются правовым основанием на устройство пристроек, навесов, козырьков.

Инструкция

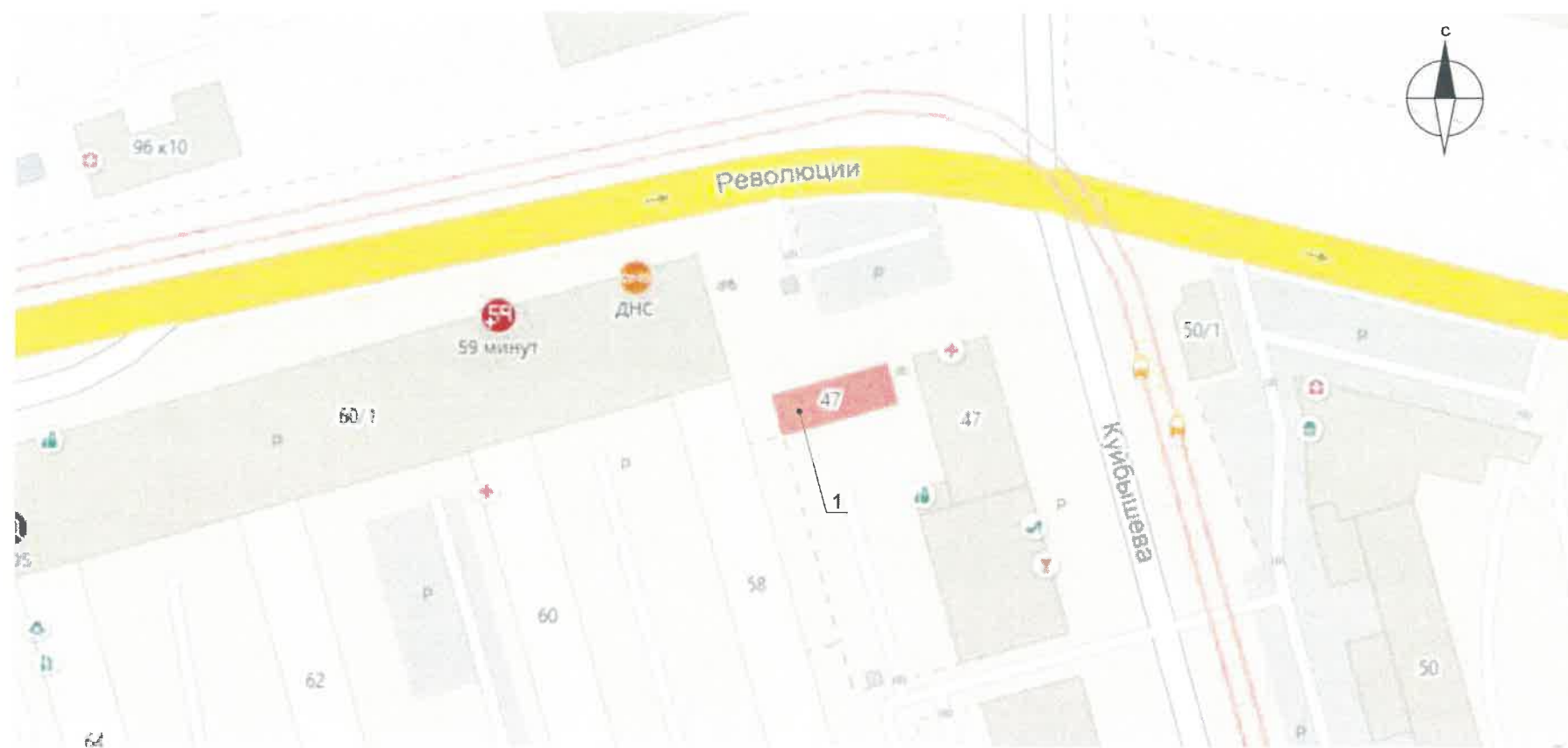
о порядке производства работ, связанных с окраской фасадов и всенаружных частей зданий, сооружений, строений, расположенных на территории города Перми

- Окраска фасадов и всех наружных частей зданий, сооружений, строений, ограждений, заборов, павильонов, киосков, ларьков и прочих объектов, расположенных на территории города Перми, может производиться лишь на основании колерного паспорта фасадов на ремонт и окраску, выдаваемых Департаментом градостроительства и архитектуры Администрации г. Перми (далее – ДГА).
- До начала процесса окраски здания или какого-либо сооружения должны быть произведены работы по капитальному ремонту всех без исключения наружных частей его, подлежащих окраске.
- До начала ремонта зданий, имеющих газосветную рекламу, сообщить рекламораспространителю о предстоящих работах на фасаде здания с целью сохранения вывесок либо их демонтажу.
- Полуразрушенные и разрушенные архитектурные художественно-скульптурные детали здания, карнизы, колонны, пилястры, капители, фризы, тяги, лепные украшения, барельефы, мозаика, художественная роспись подлежат обязательному восстановлению в своем первоначальном виде.
- Категорически запрещается производить окраску здания без предварительного восстановления указанных деталей.
- Металлические поверхности отдельных частей здания, чугунные решетки, перила балконов и лестниц, кронштейны, дверные и оконные приборы, архитектурно-художественные детали перед окраской очищаются от грязи, ржавчины, старой краски и покрываются вновь лишь масляной краской.
- В соответствии с выданными образцами цвета (колерами) на окраску здания организация, проводящая ремонт здания, составляет пробные образцы цвета, которые наносятся на видное место стены. Проверку и согласование пробного образца цвета (колера), а также готовности поверхности стены и отдельных наружных частей здания к окраске производит уполномоченный представитель ДГА г. Перми. Без указанной проверки и согласования производить окраску фасада категорически воспрещается.
- Домоуправления, организации или учреждения, производящие окраску и связанный с ней ремонт здания, несут полную ответственность за точное выполнение настоящей инструкции и привлекаются к ответственности за нарушение ее.
- Цветовая гамма рекламносителей должна гармонировать с основным колористическим решением фасадов.
- По всем вопросам, связанным с производством работ по покраске зданий, необходимо обращаться в ДГА г. Перми, (ул. Сибирская, 15, к. 314)

СОГЛАСОВАНО
 18 заместитель начальника ДГА
 г. Пермь - главный архитектор
 И.Ю. Папшин
 20.08.2020

						19 - 06 - 2020 - ОФ			
						Колерный паспорт объекта капитального строительства по ул. Куйбышева, 47 в Свердловском районе города Перми			
Изм.	Кол.уч	Лист	№ док	Подпись	Дата	Торговое здание	Стадия	Лист	Листов
							П	2	10
Выполнил	Двоеглазов И.				08.2020	Общие данные (начало)	ООО "РИЦ-Медиа"		

Ситуационный план



Условные обозначения

- 1 — Торговое здание по ул. Куйбышева, 47

Ведомость ссылочных и прилагаемых документов

ОБОЗНАЧЕНИЕ	НАИМЕНОВАНИЕ	ПРИМЕЧАНИЯ
Постановление администрации г. Перми от 22.02.2017 №130	«Об утверждении формы и Порядка согласования паспорта внешнего облика объекта капитального строительства (колерного паспорта)»	
Решение Пермской городской Думы от 18.12.2018 №265	«Об утверждении правил благоустройства территории города Перми и о признании утратившими силу отдельных решений Пермской городской Думы»	
Свидетельство от 16.11.2005	«О государственной регистрации права»	
Справка от 13.07.2000	«Справка по данным технической инвентаризации»	
Выписка №47 от 09.01.2004	«Технический паспорт домовладения»	

						19 - 06 - 2020 - ОФ			
						Колерный паспорт объекта капитального строительства по ул. Куйбышева, 47 в Свердловском районе города Перми			
Изм.	Коп.уч	Лист	Недок	Подпись	Дата	Торговое здание	Стадия	Лист	Листов
							П	3	10
Выполнил	Двоеглазов И.				08.2020	Общие данные (продолжение)	ООО "РИЦ-Медиа"		

Главный фасад



Дворовой фасад



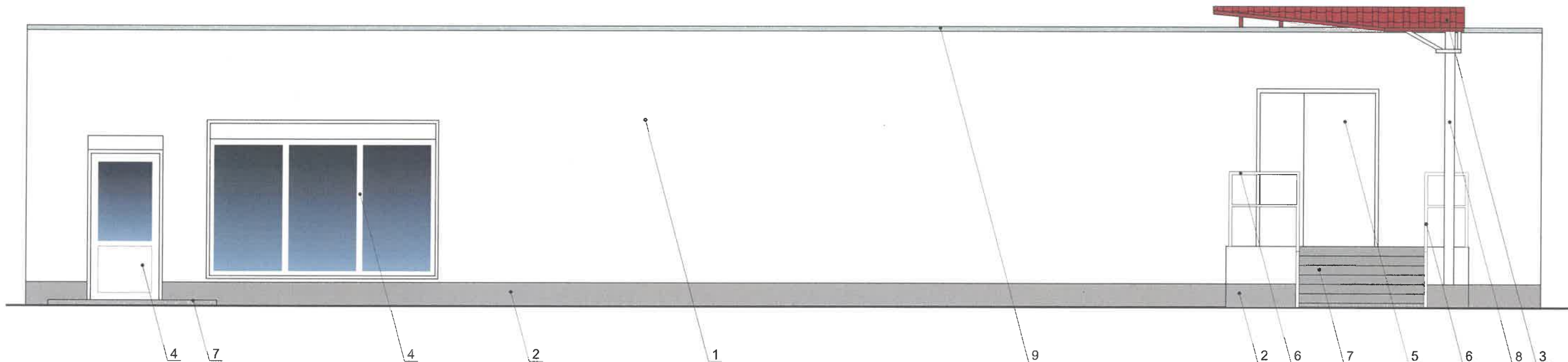
Боковой фасад



Боковой фасад



						19 - 06 - 2020 - ОФ			
						Коперный паспорт объекта капитального строительства по ул. Куйбышева, 47 в Свердловском районе города Перми			
Изм.	Кол.уч	Лист	Недок	Подпись	Дата	Торговое здание	Стадия	Лист	Листов
							П	4	10
Выполнил	Двоглазов И.				08.2020	Существующее состояние фасадов	ООО "РИЦ-Медиа"		



Условные обозначения

2 — Выноска и номер позиции согласно Ведомости отделки фасадов на листе 2

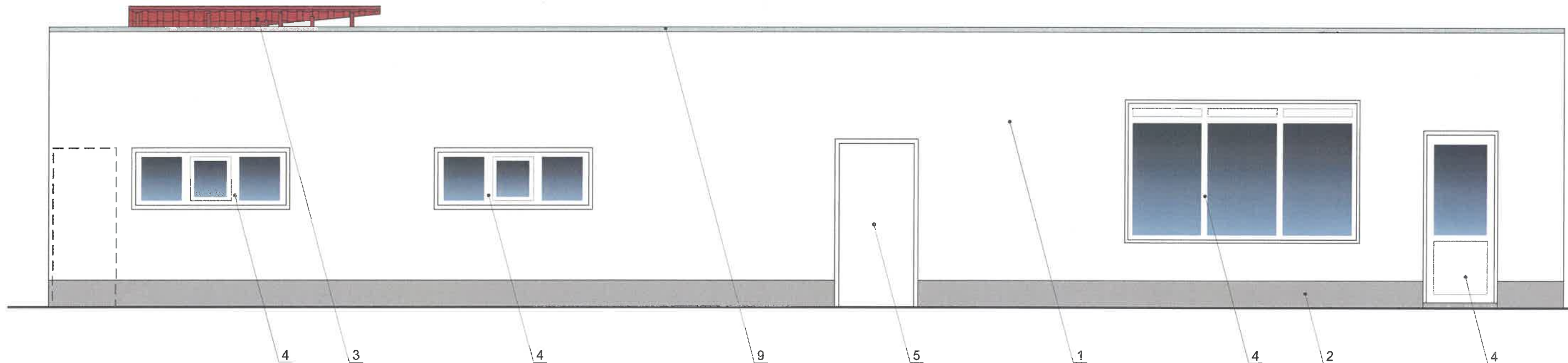
СОГЛАСОВАНО
 20/11 заместитель начальника ДГА
 г. Пермь - главный архитектор
 Д.Ю. Папшин *Карасьев А.*
 26 08 2020

ПРИМЕЧАНИЕ:

1. В случае, если наружные лестницы при дополнительно устроенных входах в общественные помещения здания выходят за границы предоставленного земельного участка и красные линии квартала, то устройство дополнительных или переустройство существующих входных групп требует получения разрешения в установленном порядке;



2. В случае устройства или переустройства (перепланировки, ремонта, реконструкции) помещений общественного назначения, их входных групп в обязательном порядке должны быть предусмотрены мероприятия по обеспечению доступности данных помещений для маломобильных групп населения, включая инвалидов, использующих кресла-коляски и собак-проводников (далее-МГН) в соответствии с требованиями СП 59.13330.2016 Свод правил. Доступность зданий и сооружений для маломобильных групп населения. Данный свод правил касается функционально-планировочных элементов зданий и сооружений, их участков или отдельных помещений, доступных для МГН (входные узлы, коммуникации, пути эвакуации, помещения и зоны обслуживания, а также их информационное и инженерное обустройство). В частности, лестницы при входах в общественные помещения должны дублироваться пандусами с уклоном не более 1:20 (5%) или иными средствами подъема (подъемные платформы, лифты и т.д.). Согласно вышеуказанному Своду правил наружные лестницы и пандусы должны иметь поручни с учетом технических требований к опорным стационарным устройствам по ГОСТ Р 51261; размеры входной площадки при открывании дверей наружу должны быть не менее 1,4 x 2,0 или 1,5 x 1,85; размеры входной площадки с пандусом не менее 2,2 x 2,2 м.

						19 - 06 - 2020 - ОФ			
						Колерный паспорт объекта капитального строительства по ул. Куйбышева, 47 в Свердловском районе города Перми			
Изм.	Кол.уч.	Лист	№ док.	Подпись	Дата	Торговое здание	Стадия	Лист	Листов
							П	5	10
Выполнил	Двоеглазов И.		<i>[Signature]</i>	08.2020	Главный фасад		ООО "РИЦ-Медиа"		




СОГЛАСОВАНО
 Главный архитектор
 Д.Ю. Папшин
 2020

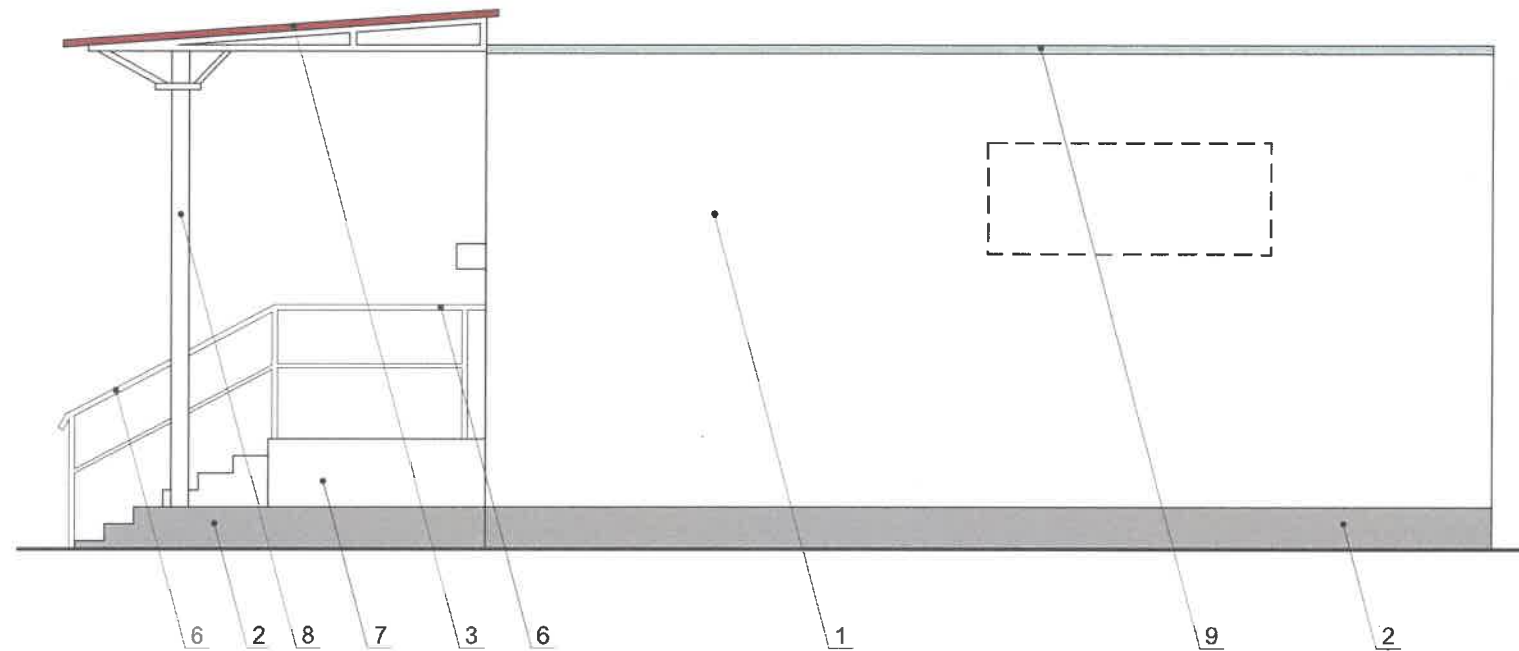
Условные обозначения

-  – Место для размещения дополнительного оборудования
-  – Выноска и номер позиции согласно Ведомости отделки фасадов на листе 2

ПРИМЕЧАНИЕ:



1. К дополнительному оборудованию относятся: наружные блоки систем вентиляции и кондиционирования, вентиляционные и водосточные трубы; антенны; видеокамеры наружного наблюдения; почтовые ящики; кабельные линии, пристенные электрощиты; флагштоки и так далее;
2. Размещение дополнительного оборудования, дополнительных элементов и устройств на фасадах объектов капитального строительства допускается при соблюдении следующих условий:
 - соответствие размещения дополнительного оборудования архитектурному решению фасадов, предусмотренному проектной документацией, в соответствии с которой осуществлено строительство (реконструкция) Объекта, с привязкой к единой (вертикальной, горизонтальной) системе осей фасадов;
 - единая горизонтальная ось - условная прямая линия. Определяется как половина расстояния между верхним и нижним архитектурным элементом (окна, наличники, карниз, фриз и другие), выделяющимся (западающим, выступающим) из плоскости стены;
 - единая вертикальная ось - условная прямая линия. Определяется как половина расстояния между границами одного архитектурного элемента (окна, двери, колонны) либо между двумя архитектурными элементами (окна, двери, колонны);
 - комплексное решение размещения оборудования - единое архитектурное и цветовое решение (в том числе размер, форма, материал);
 - размещение дополнительного оборудования на архитектурных деталях, элементах декора, поверхностях с ценной архитектурной отделкой, а также крепление, ведущее к повреждению архитектурных поверхностей, не допускаются


						19 - 06 - 2020 - ОФ			
						Колерный паспорт объекта капитального строительства по ул. Куйбышева, 47 в Свердловском районе города Перми			
Изм.	Кол.уч.	Лист	Недок	Подпись	Дата	Торговое здание	Стадия	Лист	Листов
							П	6	10
Выполнил	Двоеглазов И.				08.2020	Дворовой фасад	ООО "РИЦ-Медиа"		

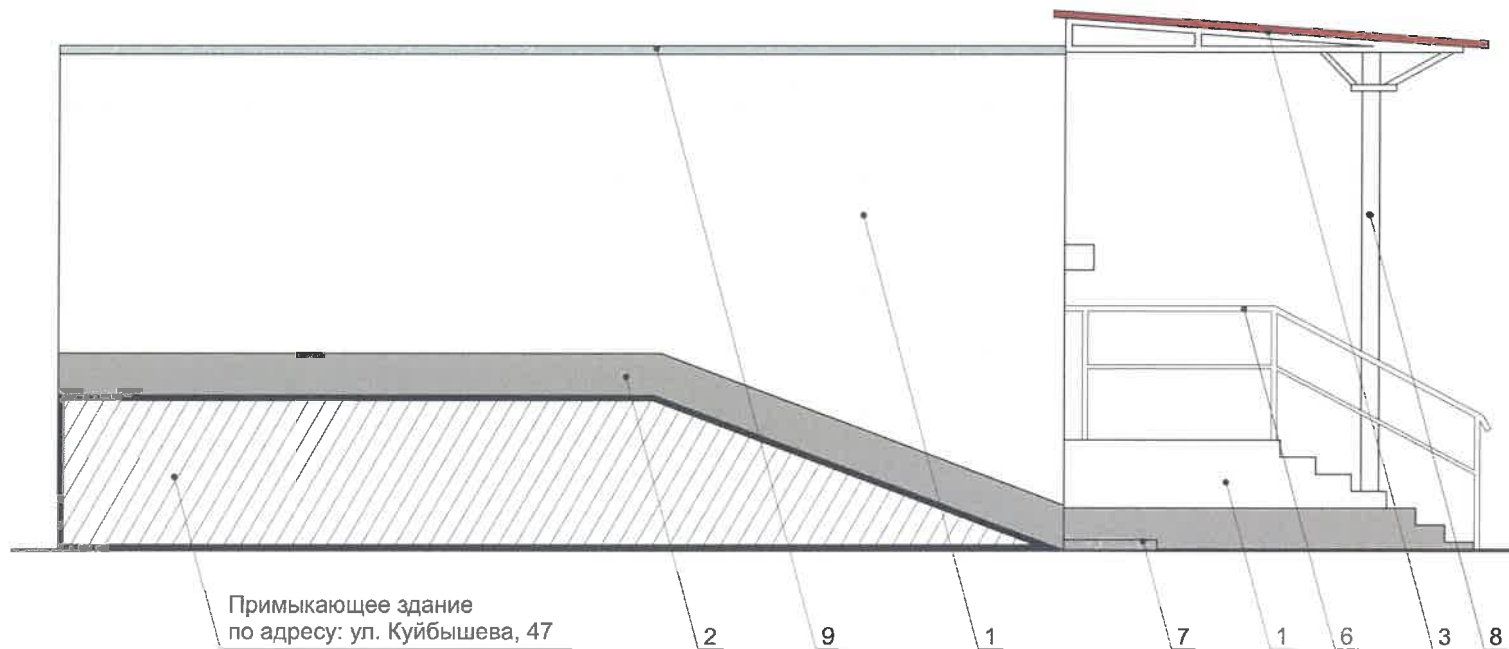


20/ СОГЛАСОВАНО
 зам. заместителя начальника ДГА
 Пермь - главный архитектор
 Д.Ю. Лапшин
 26.08.2020

Условные обозначения

-  - Место для размещения дополнительного оборудования
-  - Выноска и номер позиции согласно Ведомости отделки фасадов на листе 2

						19 - 06 - 2020 - ОФ			
						Колерный паспорт объекта капитального строительства по ул. Куйбышева, 47 в Свердловском районе города Перми			
Изм.	Кол.уч.	Лист	№док	Подпись	Дата	Торговое здание	Стадия	Лист	Листов
							П	7	10
Выполнил	Двоеглазов И.				08.2020	Боковой фасад	ООО "РИЦ-Медиа"		

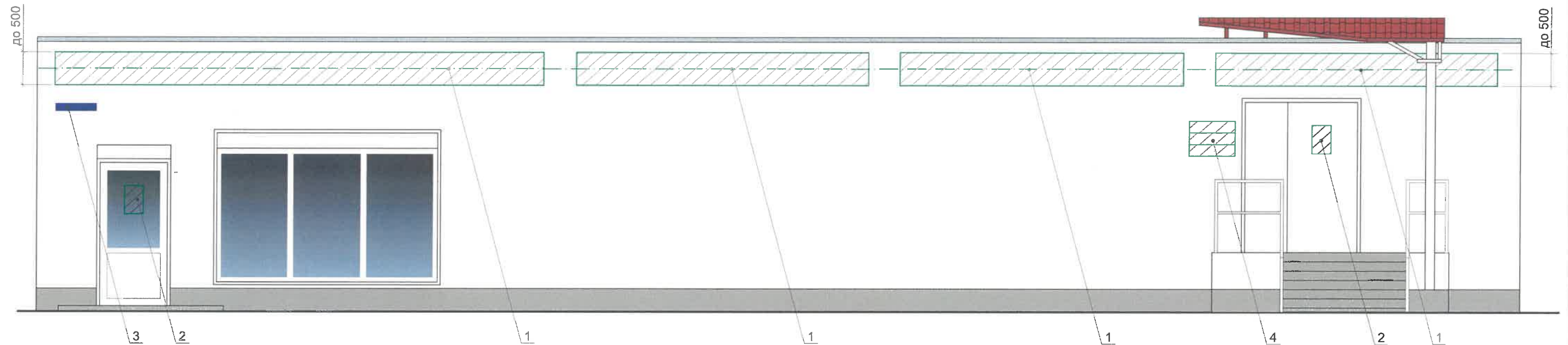


СОГЛАСОВАНО
 зам. заместителя начальника ЦГА
 г. Пермь - главный архитектор
 Ю. Пашкин
 20.08.2020

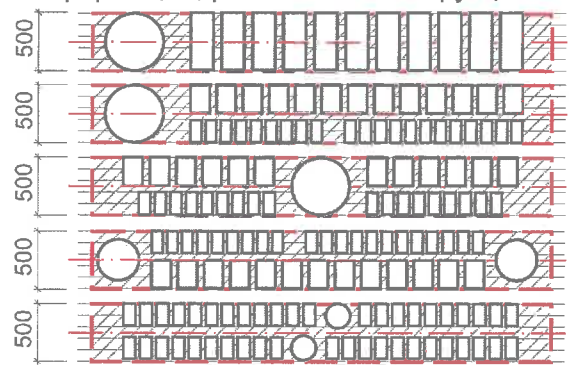
Условные обозначения

2 - Выноска и номер позиции согласно
 Ведомости отделки фасадов на листе 2

						19 - 06 - 2020 - ОФ			
						Колерный паспорт объекта капитального строительства по ул. Куйбышева, 47 в Свердловском районе города Перми			
Изм.	Кол.уч.	Лист	Недок.	Подпись	Дата	Торговое здание	Стадия	Лист	Листов
							П	8	10
Выполнил	Двоеглазов И.				08.2020	Боковой фасад	ООО "РИЦ-Медиа"		



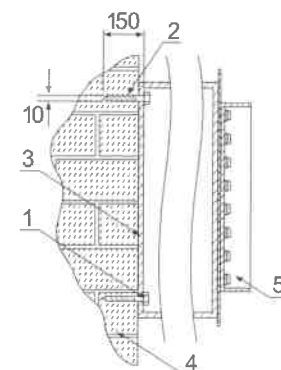
Схемы компоновки объемных букв и/или логотипов, знаков относительно оси размещения средств размещения информации, рекламных конструкций



Условные обозначения

- 2 — Выноска и номер позиции согласно ведомости средств размещения информации, рекламных конструкций
- места допустимого размещения средств размещения информации, рекламных конструкций
- — — — — единая горизонтальная ось размещения средств размещения информации, рекламных конструкций

Пример крепления вывески к стене здания



Крепление металлоконструкции к фасаду производится на закладные детали — анкерными болтами в сборе с дюбелями. Конструктивную часть дополнительно разработать с конструктором.

1 - анкерный болт D10 L150
2 - дюбель D12
3 - металлоконструкция
4 - кирпичная кладка
5 - объемная буква с подсветкой

Пример группировки табличек



Сменные модули


Институт архитектуры и городского дизайна
ДГА администрации г.Перми
ОТВЕТСТВУЕТ АРХИТЕКТУРНОМУ
ОБЛИКУ ГОРОДА ПЕРМИ
26.08.2020
Карасев С.А. Подпись


Ведомость средств размещения информации, рекламных конструкций

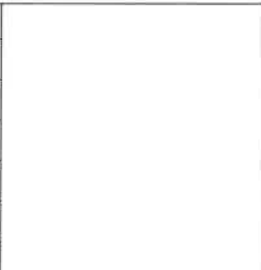
№	тип объекта, материал, способы крепления	цвет (с указанием RAL)	наличие подсветки
1	Объемные буквы и/или логотипы, без подложки на металлических направляющих в цвет фасада. Выполнены из металла, пластика, органического стекла. Высота до 500 мм.	Фирменные цвета	Внутренняя или контурная, светодиодами
2	Информационная табличка (не более 500x700 мм). Металл, пластик, оргстекло или пленочная аппликация на стекле (допустимо однотонное написание информации, состоящей только из букв и занимающей собой не более 30% остекления)	Белый, прозрачный	
3	Указатель с наименованием улицы и номером дома (здания). Металл, пластик, оргстекло.	R-(0), G-(20), B-(120)	
4	Информационные таблички (одиночные или модульные). Макс. ширина 700 мм. Металл, пластик, оргстекло или пленочная аппликация на стекле.	Фирменные цвета	


19 - 06 - 2020 - ОФ						
Колерный паспорт объекта капитального строительства по ул. Куйбышева, 47 в Свердловском районе города Перми						
Изм.	Кол.уч.	Лист	Недок	Подпись	Дата	
Торговое здание				Стадия	Лист	Листов
				П	9	10
Выполнил	Двоеглазов И.			08.2020	Размещение средств размещения информации, рекламных конструкций	
ООО "РИЦ-Медиа"						

1. Единая горизонтальная ось - это условная прямая линия, относительно которой располагаются средства размещения информации. Местоположение оси на фасаде определяется как половина расстояния между верхним и нижним архитектурным элементом (окна, наличники, карниз, фриз и др.), выделяющимися (западающим, выступающим) из плоскости стены.
2. Размещение вывесок и рекламных конструкций должно осуществляться в границах места допустимого размещения средств размещения информации, рекламных конструкций, установленных данным колерным паспортом объекта капитального строительства.
3. Размещение вывесок по отношению друг к другу, их конфигурация, наполненность информацией должны соответствовать Стандартным требованиям к вывескам, их размещению и эксплуатации (далее - Стандартные требования), утвержденным Решением Пермской городской Думы от 18.12.2018 № 265.
4. В случае, если планируемые к размещению вывески не соответствуют типу и местам размещения средства размещения информации, рекламных конструкций колерного паспорта, потребуется внесение изменений в настоящий колерный паспорт.
5. Максимальный размер информационных табличек - 0,5 мx0,7 м (пункт 2.13. Стандартных требований).
6. Узел крепления каждого типа средства размещения информации разрабатывается отдельным рабочим проектом.
7. В случае размещения рекламной конструкции на фасаде здания, строения, сооружения, такая конструкция должна быть отражена в составе нового колерного паспорта, а ее размещение должно осуществляться в соответствии с действующим порядком установки и эксплуатации рекламных конструкций на территории города Перми, утвержденным решением Пермской городской Думы, с последующим получением разрешения на установку и эксплуатацию рекламной конструкции в установленном порядке.


Позиция согласно ведомости отделки фасадов	Координаты цвета RAL 3016	C:	0	
		M:	90	
		Y:	90	
		K:	20	
		R:	172	
		G:	64	
3		B:	52	

Позиция согласно ведомости отделки фасадов	Координаты цвета RAL 7040	C:	20	
		M:	5	
		Y:	10	
		K:	40	
		R:	157	
		G:	163	
9		B:	166	

Позиция согласно ведомости отделки фасадов	Координаты цвета RAL 9003	C:	0	
		M:	0	
		Y:	0	
		K:	0	
		R:	244	
		G:	248	
1, 4, 5 6, 8		B:	244	

Позиция согласно ведомости отделки фасадов	Координаты цвета RAL 7030	C:	20	
		M:	10	
		Y:	20	
		K:	40	
		R:	147	
		G:	147	
2, 7		B:	136	

20
 СОГЛАСОВАНО
 1й заместитель начальника ДГА
 г. Пермь - главный архитектор
 И.Ю. Галкин
 26.08.2020
 Кариев А.

						19 - 06 - 2020 - ОФ			
						Колерный паспорт объекта капитального строительства по ул. Куйбышева, 47 в Свердловском районе города Перми			
Изм.	Кол.уч.	Лист	№ док	Подпись	Дата	Торговое здание	Стадия	Лист	Листов
							П	10	10
Выполнил	Двоеглазов И.				08.2020	Эталоны колеров	ООО "РИЦ-Медиа"		