

ООО «ПАНГЕЯ»

№ 059-22-01-26-2587 от 01.06.2020  
Номер и дата входящего заявления о согласовании колерного паспорта (заполняется ДГА)

**ПАСПОРТ ВНЕШНЕГО ОБЛИКА ОБЪЕКТА КАПИТАЛЬНОГО СТРОИТЕЛЬСТВА  
(КОЛЕРНЫЙ ПАСПОРТ)**

**АДРЕС ОБЪЕКТА:** г. Пермь, административный район Мотовилихинский  
переулок Лесопарковый, здание (строение) № 2А






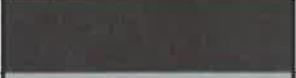




шифр: М2А-05/20-ОФ

ПЕРМЬ 2020 г.

**Ведомость чертежей**

ЛИСТ	НАИМЕНОВАНИЕ	ПРИМЕЧАНИЯ
1	Общие данные (начало)	
2	Общие данные (продолжение)	
3	Существующее состояние фасадов	
4	Главный фасад	
5	Боковой фасад	
6	Боковой фасад	
7	Дворовой фасад	
8-10	Размещение средств размещения информации, рекламных конструкций	
11	Эталоны колеров	

**Ведомость отделки фасадов**

ПОЗ.	ЭЛЕМЕНТ ФАСАДА	ЭТАЛОН ЦВЕТА	ОБОЗНАЧ.	ВИД ОТДЕЛКИ	ПРИМ.
1	Цоколь		RAL 1015	Облицовочный кирпич	
2	Основное поле стен		RAL 1015 RAL 8002	Сэндвич-панель	
3	Витражи. Оконные блоки. Дверные блоки, тип 1		RAL 8002	Алюминиевые профильные системы с заполнением из прозрачного стеклопакета	
4	Дверные блоки, тип 2.		RAL 7040	Металл с окраской атмосферостойкой краской	
5	Козырек входной группы		RAL 8002	Композитная панель	
6	Перила, стойки входной группы		RAL 8017	Металл с окраской атмосферостойкой краской	
7	Ступени, пандусы		—	Бетон без отделки. Бетонная плитка	
8	Кровля навесов		RAL 7040	Оцинкованная сталь с полимерным покрытием	
9	Металлические элементы: стойки, лестница		RAL 8017 RAL 7040	Металл с окраской атмосферостойкой краской	
9	Конструкция разгрузочной площадки		RAL 7040	Профнастил	

**Пояснительная записка**

**Объект капитального строительства** - 1-этажное здание общественного назначения.

**Год постройки и ввода в эксплуатацию:** 2020 год.

**Ранее колерные паспорта:** не разрабатывались.

**Нахождение в границах зон объектов культурного наследия:** нет

Тип постройки, серия: каркасная с ограждающими конструкциями из сэндвич-панелей, индивидуальный проект.

Крыша: плоская

**Настоящим колерным паспортом:**

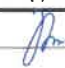
- уточняются виды и места размещения средств размещения информации.

Раздел «Архитектурная подсветка» не разрабатывается. Подсветка осуществляется за счет свечения витрин и вывески.

В соответствии с Градостроительным кодексом Российской Федерации и Постановлением администрации города Перми от 22.02.2017 № 130 Об утверждении формы и Порядка согласования паспорта внешнего облика объекта капитального строительства (колерного паспорта) согласованные департаментом градостроительства и архитектуры администрации города Перми колерные паспорта не являются разрешительной документацией на строительство, реконструкцию объекта капитального строительства; не являются правовым основанием на устройство пристроек, навесов, козырьков.

Предметом согласования данного колерного паспорта являются: принятые цветовые решения элементов фасада, применяемые материалы существующего объекта недвижимости, а также определение возможных типов размещения средств размещения информации на нем. Средства размещения информации, рекламные конструкции, не соответствующие типу и местам их возможного размещения, подлежат демонтажу.



						M2A-05/20-ОФ			
						Колерный паспорт объекта капитального строительства по Лесопарковый пер., 2А в Мотовилихинском районе города Перми			
Изм.	Кол.уч	Лист	Недок.	Подпись	Дата	Стадия	Лист	Листов	
Разработал	Плотникова				05.20				1-этажное здание общественного назначения
						Общие данные (начало)		ООО «ПАНГЕЯ»	

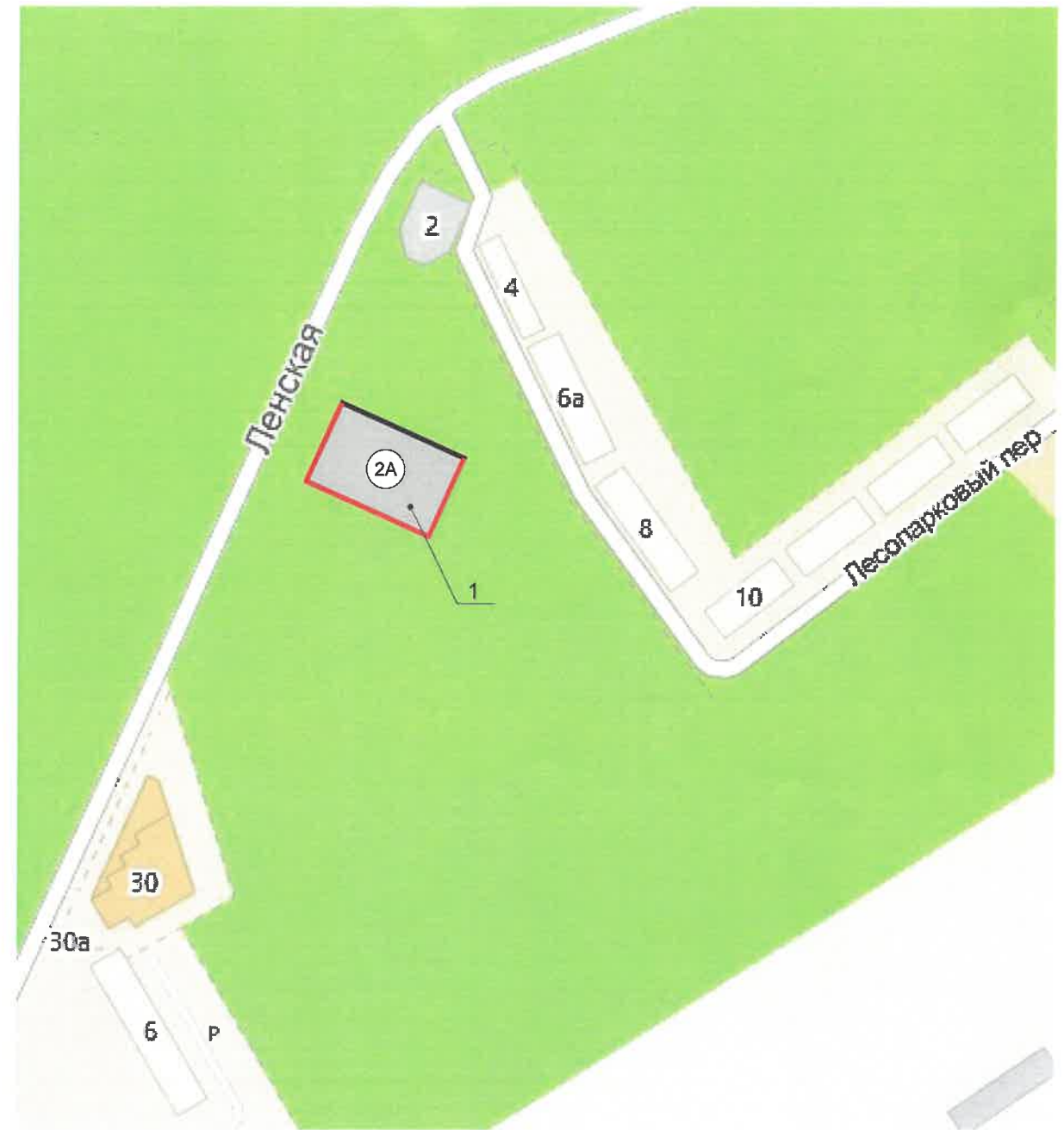
Взаим. инв. №

Подпись и дата

**Инструкция о порядке производства работ,  
связанных с окраской фасадов и всех наружных частей зданий,  
строений, сооружений, расположенных на территории города Перми**

1. Окраска (отделка) фасадов и всех наружных частей зданий, строений, сооружений, расположенных на территории города Перми, может производиться лишь на основании паспорта внешнего облика объекта капитального строительства (колерного паспорта), согласованного департаментом градостроительства и архитектуры администрации г. Перми (далее - ДГА).
2. До начала процесса окраски (отделки) здания или какого-либо сооружения должны быть произведены работы по капитальному ремонту всех без исключения наружных частей его, подлежащих окраске.
3. До начала ремонта зданий, имеющих газосветовую рекламу, сообщить рекламораспространителю о предстоящих работах на фасаде здания с целью сохранения вывесок либо их демонтажу.
4. Полуразрушенные и разрушенные архитектурные художественно-скульптурные детали здания, карнизы, колонны, пилястры, капители, фризы, тяги, лепные украшения, барельефы, мозаика, художественная роспись подлежат обязательному восстановлению в своем первоначальном виде. Категорически запрещается производить окраску здания без предварительного восстановления указанных деталей.
5. Металлические поверхности отдельных частей здания, чугунные решетки, перила балконов и лестниц, кронштейны, дверные и оконные приборы, архитектурно-художественные детали перед окраской очищаются от грязи, ржавчины, старой краски и покрываются вновь лишь масляной краской.
6. В соответствии с выданными образцами цвета (колерами) на окраску (отделку) здания организация, производящая ремонт здания, составляет пробные образцы цвета, которые наносятся на видное место стены.
7. Проверку и согласование пробного образца цвета (колера), а также готовности поверхности стены и отдельных наружных частей здания к окраске производит уполномоченный представитель ДГА г. Перми. Без указанной проверки и согласования производить окраску (отделку) фасада категорически запрещается.
8. Домууправления, организации и учреждения, производящие окраску (отделку) и связанный с ней ремонт здания, несут полную ответственность за точное выполнение настоящей инструкции и привлекаются к ответственности за её нарушение.
9. Цветовая гамма средств размещения информации должна гармонировать с основным колористическим решением фасадов здания.
10. По всем вопросам, связанным с производством работ, необходимо обращаться в ДГА по адресу: г. Пермь, ул. Сибирская, 15, каб. 315, тел. 212-76-98).

Ситуационный план



**Условные обозначения**



- 1-этажное здание общественного назначения по адресу: г.Пермь, Мотовилихинский р-н, Лесопарковый пер., дом 2А.



- фасады с местами размещения средств размещения информации, рекламных конструкций

**Ведомость ссылочных и прилагаемых документов**

ОБОЗНАЧЕНИЕ	НАИМЕНОВАНИЕ	ПРИМЕЧАНИЕ
	<u>Ссылочные документы</u>	
Постановление администрации г. Перми от 22.02.2017 № 130 (ред. от 12.11.2019)	«Об утверждении формы и Порядка согласования паспорта внешнего облика объекта капитального строительства (колерного паспорта)»	
Решение Пермской городской Думы от 18.12.2018 № 265 (ред. от 24.09.2019)	Правила благоустройства территории города Перми и о признании утратившими силу отдельных решений Пермской городской Думы	

						M2A-05/20-ОФ			
						Колерный паспорт объекта капитального строительства по Лесопарковый пер., 2А в Мотовилихинском районе города Перми			
Изм.	Кол.уч	Лист	№док.	Подпись	Дата	1-этажное здание общественного назначения	Стадия	Лист	Листов
Разработал		Плотникова			05.20		П	2	
						Общие данные (продолжение)	ООО «ПАНГЕЯ»		

Взам.инв.№

Подпись и дата\*

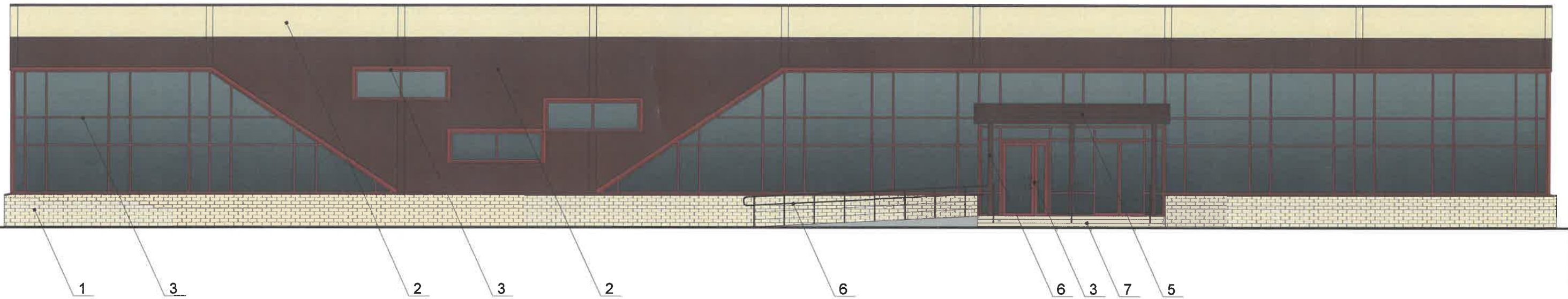


						M2A-05/20-ОФ			
						Колерный паспорт объекта капитального строительства по Лесопарковый пер., 2А в Мотовилихинском районе города Перми			
Изм.	Кол.уч	Лист	Недок.	Подпись	Дата	1-этажное здание общественного назначения	Стадия	Лист	Листов
							П	3	
						Существующее состояние фасадов		ООО «ПАНГЕЯ»	

Взам. инв. №

Подпись и дата

подл.



**ПРИМЕЧАНИЕ:**

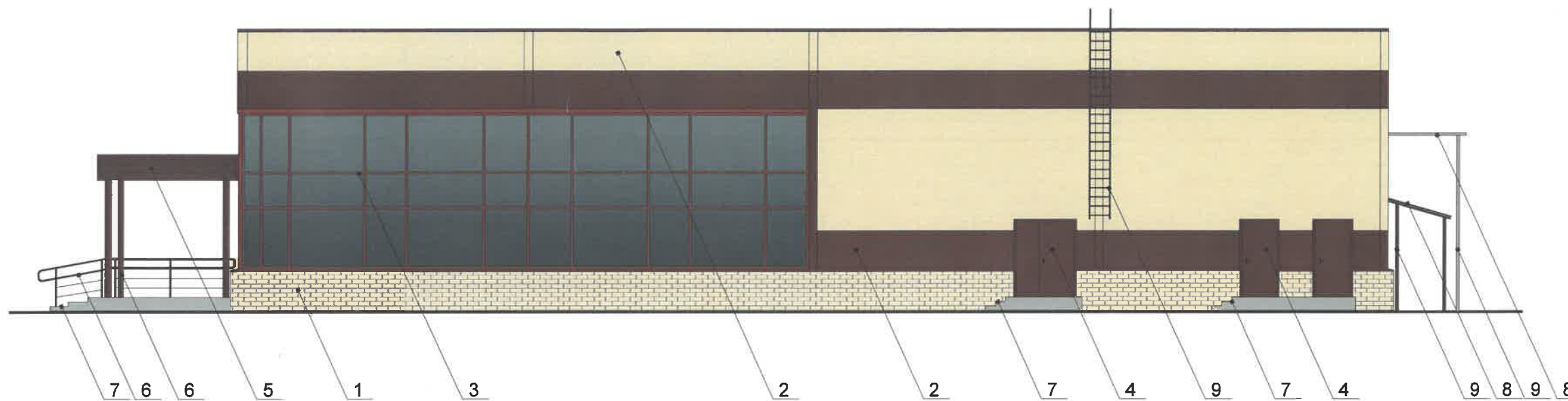
1. В случае, если наружные лестницы при дополнительно устроенных входах в общественные помещения здания выходят за границы предоставленного земельного участка и красные линии квартала, то устройство дополнительных или переустройство существующих входных групп требует получения разрешения в установленном порядке;
2. В случае устройства или переустройства (перепланировки, ремонта, реконструкции) помещений общественного назначения, их входных групп в обязательном порядке должны быть предусмотрены мероприятия по обеспечению доступности данных помещений для маломобильных групп населения, включая инвалидов, использующих кресла-коляски и собак-проводников (далее-МГН) в соответствии с требованиями СП 59.13330.2016 Свод правил. Доступность зданий и сооружений для маломобильных групп населения. Данный свод правил касается функционально-планировочных элементов зданий и сооружений, их участков или отдельных помещений, доступных для МГН (входные узлы, коммуникации, пути эвакуации, помещения и зоны обслуживания, а также их информационное и инженерное обустройство). В частности, лестницы при входах в общественные помещения должны дублироваться пандусами с уклоном не более 1:20 (5%) или иными средствами подъема (подъемные платформы, лифты и т.д.). Согласно вышеуказанному Своду правил наружные лестницы и пандусы должны иметь поручни с учетом технических требований к опорным стационарным устройствам по ГОСТ Р 51261; размеры входной площадки при открывании дверей наружу должны быть не менее 1,4 x 2,0 или 1,5 x 1,85; размеры входной площадки с пандусом не менее 2,2 x 2,2 м.

**Условные обозначения**

1 - выноска и номер позиции согласно ведомости отделки фасадов на листе 1



						M2A-05/20-ОФ			
						Колерный паспорт объекта капитального строительства по Лесопарковый пер., 2А в Мотовилихинском районе города Перми			
Изм.	Кол.уч	Лист	Недок.	Подпись	Дата	1-этажное здание общественного назначения	Стадия	Лист	Листов
Разработал	Плотникова			<i>[Signature]</i>	05.20		П	4	
						Главный фасад	ООО «ПАНГЕЯ»		



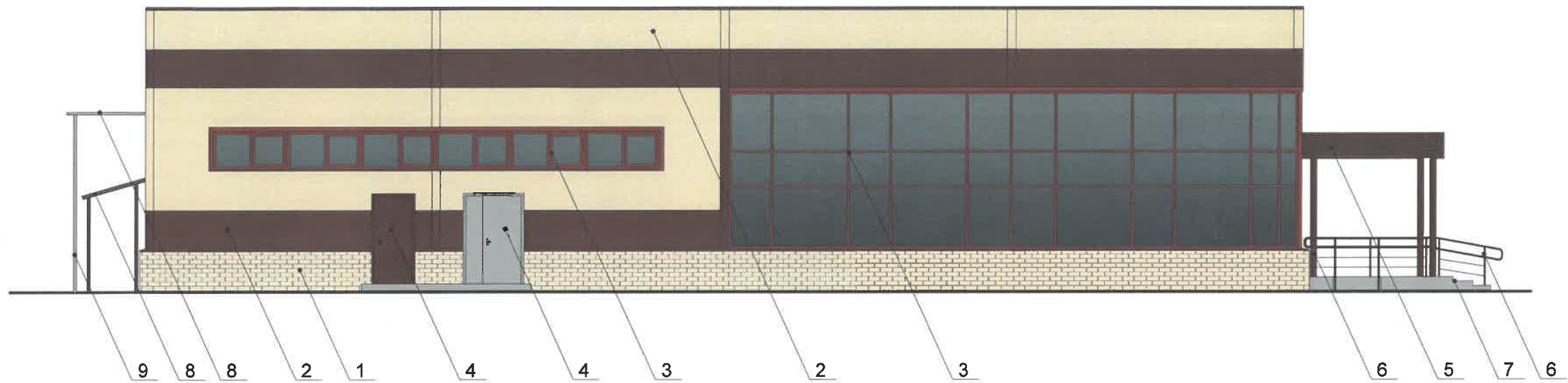
СОГЛАСОВАНО  
 14 заместителем начальника ДГА  
 г. Пермь - главный архитектор  
 Ц.О. Калинин  
 06 2020

**Условные обозначения**

1 - выноска и номер позиции согласно ведомости отделки фасадов на листе 1

						M2A-05/20-ОФ			
						Колерный паспорт объекта капитального строительства по Лесопарковый пер., 2А в Мотовилихинском районе города Перми			
Изм.	Кол.уч	Лист	Недок.	Подпись	Дата	1-этажное здание общественного назначения	Стадия	Лист	Листов
	Разработал	Плотникова		<i>[Signature]</i>	05.20		П	5	
						Боковые фасады		ООО «ПАНГЕЯ»	

Взам. инв. №
Подпись и дата
Инв. № подл.



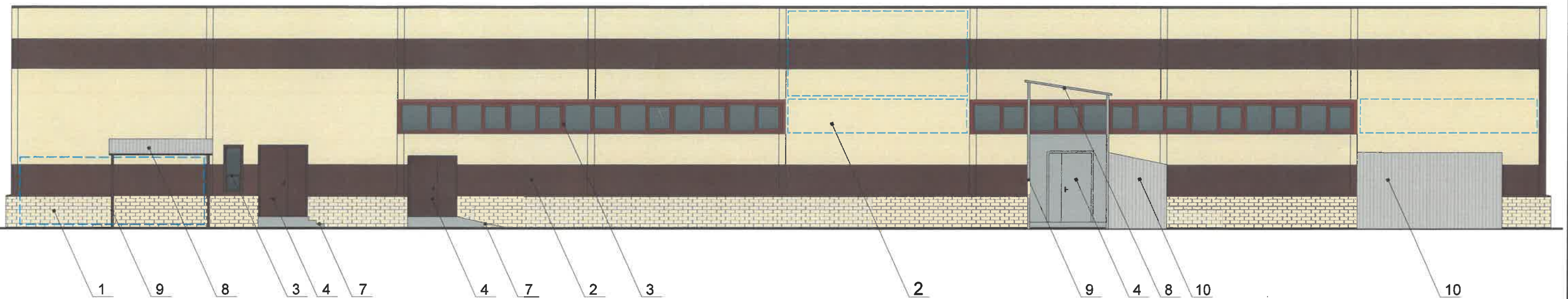
СОГЛАСОВАНО  
 1<sup>й</sup> заместитель начальника ДГА  
 г. Пермь - главный архитектор  
 Д.Ю. Палшин  
 06.05.2020

**Условные обозначения**

1 - выноска и номер позиции согласно ведомости отделки фасадов на листе 1

						M2A-05/20-ОФ		
						Колерный паспорт объекта капитального строительства по Лесопарковый пер., 2А в Мотовилихинском районе города Перми		
Изм.	Кол.уч	Лист	Недок.	Подпись	Дата	Стадия	Лист	Листов
	Разработал	Плотникова		<i>[Signature]</i>	05.20	1-этажное здание общественного назначения	п	6
						Боковой фасад		ООО «ПАНГЕЯ»

Взам. инв. №
Подпись и дата
Инв. № подл.



**ПРИМЕЧАНИЕ:**

1. К дополнительному оборудованию относятся: наружные блоки систем вентиляции и кондиционирования, вентиляционные и водосточные трубы; антенны; видеокamеры наружного наблюдения; почтовые ящики; кабельные линии, пристенные электрощиты; флагштоки и так далее;

2. Размещение дополнительного оборудования, дополнительных элементов и устройств на фасадах объектов капитального строительства допускается при соблюдении следующих условий:

-соответствие размещения дополнительного оборудования архитектурному решению фасадов, предусмотренному проектной документацией, в соответствии с которой осуществлено строительство (реконструкция) Объекта, с привязкой к единой (вертикальной, горизонтальной) системе осей фасадов;

-единая горизонтальная ось - условная прямая линия. Определяется как половина расстояния между верхним и нижним архитектурным элементом (окна, наличники, карниз, фриз и другие), выделяющимся (западающим, выступающим) из плоскости стены;

-единая вертикальная ось - условная прямая линия. Определяется как половина расстояния между границами одного архитектурного элемента (окна, двери, колонны) либо между двумя архитектурными элементами (окна, двери, колонны);

-комплексное решение размещения оборудования - единое архитектурное и цветовое решение (в том числе размер, форма, материал);

-размещение дополнительного оборудования на архитектурных деталях, элементах декора, поверхностях с ценной архитектурной отделкой, а также крепление, ведущее к повреждению архитектурных поверхностей, не допускаются;

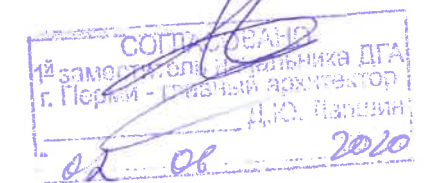
**Условные обозначения**



- выноска и номер позиции согласно ведомости отделки фасадов на листе 1

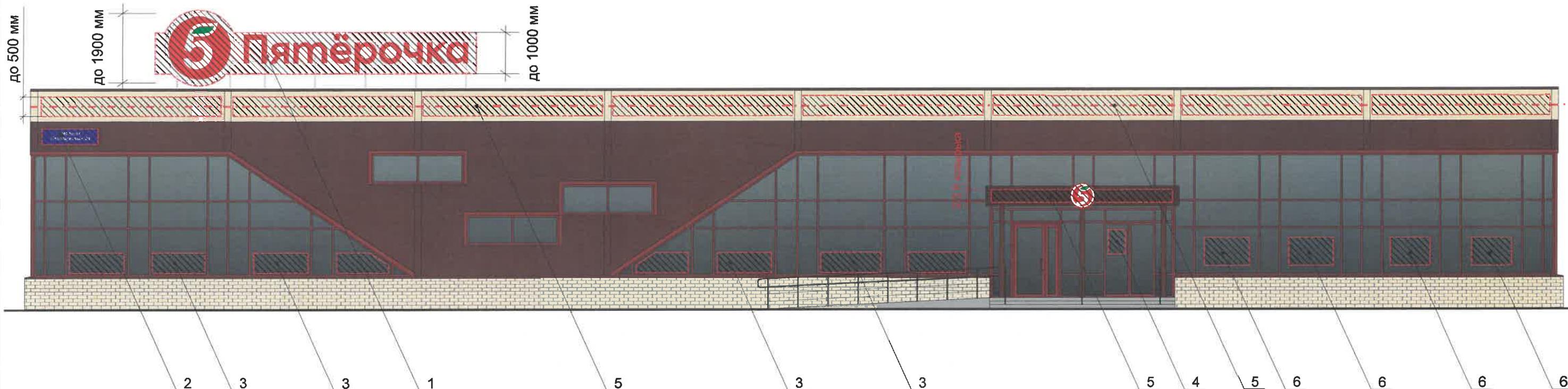


- место размещения дополнительного оборудования



						M2A-05/20-ОФ			
						Колерный паспорт объекта капитального строительства по Лесопарковый пер., 2А в Мотовилихинском районе города Перми			
Изм.	Кол.уч	Лист	№док.	Подпись	Дата	1-этажное здание общественного назначения	Стадия	Лист	Листов
Разработал	Плотникова			<i>[Signature]</i>	05.20		п	7	
						Дворовой фасад	ООО «ПАНГЕЯ»		





**Схема компоновки объемных букв и/или логотипов, знаков относительно оси размещения средств размещения информации**



Управление архитектуры и городского дизайна  
ДГА администрации г.Перми  
СООТВЕТСТВУЕТ АРХИТЕКТУРНОМУ  
ОБЛИКУ ГОРОДА ПЕРМИ  
«02.08.2020»  
Подпись: *Бресано С.В.*

**Ведомость средств размещения информации, рекламных конструкций**

Поз.	Тип объекта, материал, способы крепления	Цвет	Наличие подсветки
1	Объемные буквы и/или логотипы на крыше без подложки. Оргстекло, металл, пластик	Фирменные цвета	Внутренняя или контурная подсветка
2	Указатель с наименованием улицы и номером дома. Оргстекло, металл, пластик	Синий R(0) G(20) B(120) Белый	Внутренняя подсветка (по усмотрению)
3	Информация на остеклении в виде выклейки *. Пленка ПВХ	Фирменные цвета	—
4	Информационная табличка - режимник. Оргстекло, металл, пластик	Фирменные цвета	—
5	Объемные буквы и/или логотипы на фасаде без подложки. Оргстекло, металл, пластик	Фирменные цвета	Внутренняя или контурная подсветка
6	Информация на остеклении в виде выклейки * или сплошная вывеска в витрине **. Пленка ПВХ, оргстекло, металл, пластик	Фирменные цвета	Внутренняя или контурная подсветка

**Условия размещения средств размещения информации, рекламных конструкций.**

- Средства размещения информации располагаются относительно условной прямой линии - единой горизонтальной оси. Местоположение оси на фасаде определяется как половина расстояния между верхним и нижним архитектурным элементом (окна, наличники, карниз, фриз и др.), выделяющимися (западающим, выступающим) из плоскости стены.
- Размещение вывесок и рекламных конструкций должно осуществляться в границах места допустимого размещения средств размещения информации, рекламных конструкций, установленных данным колерным паспортом объекта капитального строительства.
- Размещение вывесок по отношению друг к другу, их конфигурация, наполненность информацией должны соответствовать Стандартным требованиям к вывескам, их размещению и эксплуатации (далее - Стандартные требования), утвержденным Решением Пермской городской Думы от 18.12.2018 № 265.
- В случае, если планируемые к размещению вывески не соответствуют Стандартным требованиям и действующему колерному паспорту, требуется внесение изменений в колерный паспорт путем разработки нового колерного паспорта.
- Максимальный размер информационных табличек - 0,5 м x 0,7 м (пункт 2.13. Стандартных требований).
- Узел крепления каждого типа объекта информации разрабатывается отдельным рабочим проектом.
- В случае размещения рекламной конструкции на фасаде здания, строения, сооружения, такая конструкция должна быть отражена в составе нового колерного паспорта, а ее размещение должно осуществляться в соответствии с действующим порядком установки и эксплуатации рекламных конструкций на территории города Перми, утвержденным решением Пермской городской Думы, с последующим получением разрешения на установку и эксплуатацию рекламной конструкции в установленном порядке.

**Условные обозначения**

- - - ось размещения средств размещения информации, рекламных конструкций.
- место допустимого размещения средств размещения информации, рекламных конструкций.
- выноска и номер позиции согласно Ведомости средств размещения информации, рекламных конструкций.

						M2A-05/20-ОФ			
						Колерный паспорт объекта капитального строительства по Лесопарковый пер., 2А в Мотовилихинском районе города Перми			
Изм.	Коп.уч	Лист	Недок.	Подпись	Дата	1-этажное здание общественного назначения	Стадия	Лист	Листов
Разработал		Плотникова		<i>Пл</i>	05.20		п	8	
						Размещение средств размещения информации, рекламных конструкций		ООО «ПАНГЕЯ»	

\* Непосредственно на остеклении витрины допустимо несплошное написание информации, состоящей из графической и (или) текстовой частей, занимающей не более 30 % площади одного членения поля остекления (пункт 3.13. Стандартных требований).

\*\* Сплошные вывески в витринах и на остеклении оконных, дверных полотен не должны превышать по высоте половину высоты витрины и остекления оконных, дверных полотен, а по ширине - половину ширины витрины и остекления оконных, дверных полотен и должны отступать от остекления не менее чем на 0,15 м (пункт 3.14. Стандартных требований).

Взам. инв. №

Подпись и дата

Инв. № подл.

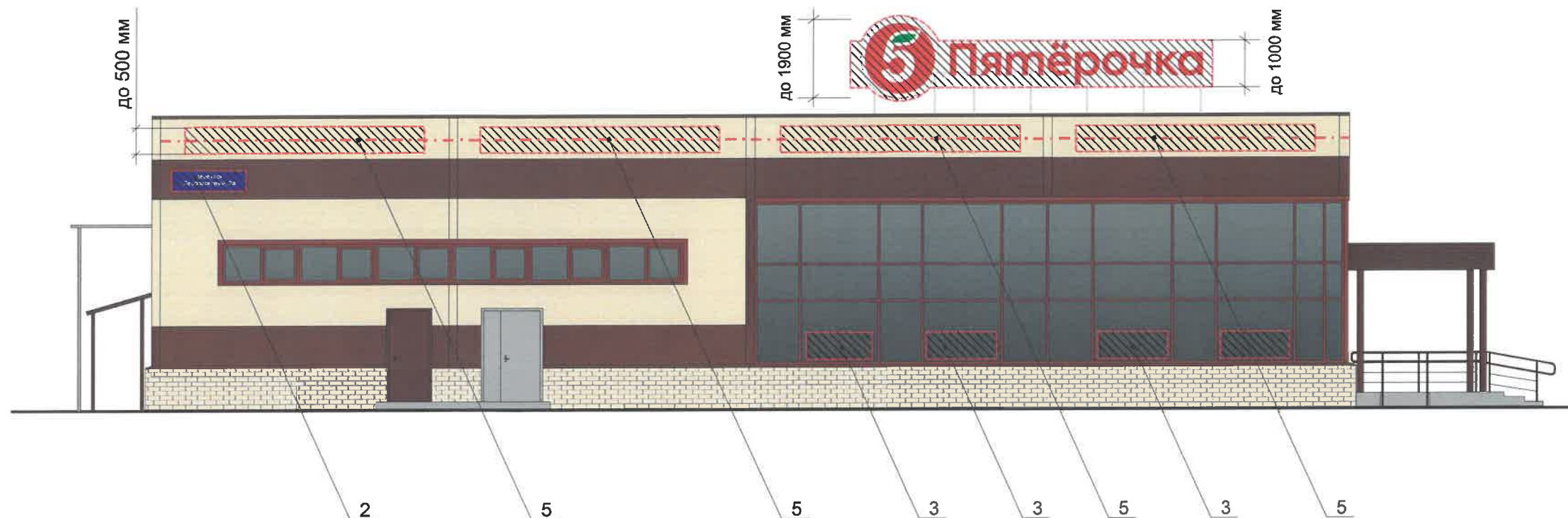
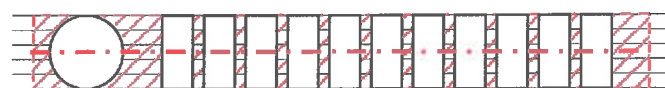


Схема компоновки объемных букв и/или логотипов, знаков относительно оси размещения средств размещения информации



Управление архитектуры и городского дизайна  
ДГА администрации г.Перми  
СООТВЕТСТВУЕТ АРХИТЕКТУРНОМУ  
ОБЛИКУ ГОРОДА ПЕРМИ  
«02» 05.2020  
Бресанов Р.В. Подпись [подпись]

**Ведомость средств размещения информации, рекламных конструкций**

Поз.	Тип объекта, материал, способы крепления	Цвет	Наличие подсветки
1	Объемные буквы и/или логотипы на крыше без подложки. Оргстекло, металл, пластик	Фирменные цвета	Внутренняя или контурная подсветка
2	Указатель с наименованием улицы и номером дома. Оргстекло, металл, пластик	Синий R(0) G(20) B(120) Белый	Внутренняя подсветка (по усмотрению)
3	Информация на остеклении в виде выклейки *. Пленка ПВХ	Фирменные цвета	—
4	Информационная табличка - режимник. Оргстекло, металл, пластик	Фирменные цвета	—
5	Объемные буквы и/или логотипы на фасаде без подложки. Оргстекло, металл, пластик	Фирменные цвета	Внутренняя или контурная подсветка

**Условия размещения средств размещения информации, рекламных конструкций.**

- Средства размещения информации располагаются относительно условной прямой линии - единой горизонтальной оси. Местоположение оси на фасаде определяется как половина расстояния между верхним и нижним архитектурным элементом (окна, наличники, карниз, фриз и др.), выделяющимися (западающим, выступающим) из плоскости стены.
- Размещение вывесок и рекламных конструкций должно осуществляться в границах места допустимого размещения средств размещения информации, рекламных конструкций, установленных данным колерным паспортом объекта капитального строительства.
- Размещение вывесок по отношению друг к другу, их конфигурация, наполненность информацией должны соответствовать Стандартным требованиям к вывескам, их размещению и эксплуатации (далее - Стандартные требования), утвержденным Решением Пермской городской Думы от 18.12.2018 № 265.
- В случае, если планируемые к размещению вывески не соответствуют Стандартным требованиям и действующему колерному паспорту, требуется внесение изменений в колерный паспорт путем разработки нового колерного паспорта.
- Максимальный размер информационных табличек - 0,5 м x 0,7 м (пункт 2.13. Стандартных требований).
- Узел крепления каждого типа объекта информации разрабатывается отдельным рабочим проектом.
- В случае размещения рекламной конструкции на фасаде здания, строения, сооружения, такая конструкция должна быть отражена в составе нового колерного паспорта, а ее размещение должно осуществляться в соответствии с действующим порядком установки и эксплуатации рекламных конструкций на территории города Перми, утвержденным решением Пермской городской Думы, с последующим получением разрешения на установку и эксплуатацию рекламной конструкции в установленном порядке.

**Условные обозначения**

- - - ось размещения средств размещения информации, рекламных конструкций.
- [штрихованная область] - место допустимого размещения средств размещения информации, рекламных конструкций.
- 1 - выноска и номер позиции согласно Ведомости средств размещения информации, рекламных конструкций.

						M2A-05/20-ОФ			
						Колерный паспорт объекта капитального строительства по Лесопарковый пер., 2А в Мотовилихинском районе города Перми			
Изм.	Кол.уч	Лист	№док.	Подпись	Дата	1-этажное здание общественного назначения	Стадия	Лист	Листов
				[подпись]	05.20		п	9	
						Размещение средств размещения информации, рекламных конструкций		ООО «ПАНГЕЯ»	

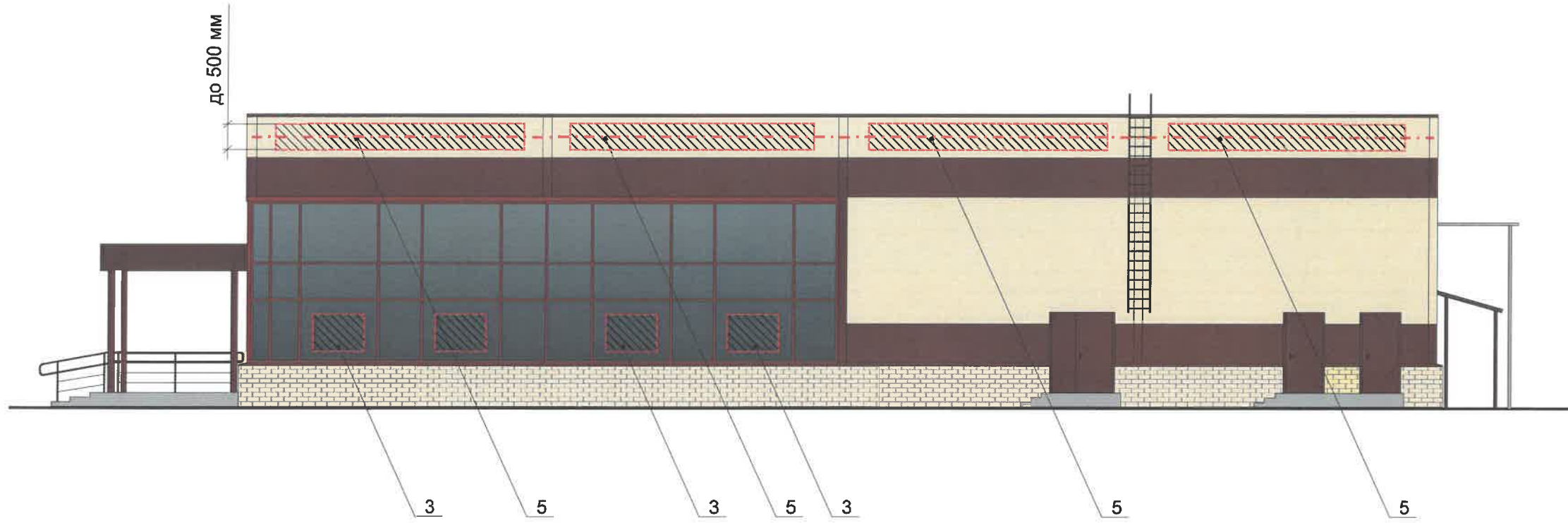
\* Непосредственно на остеклении витрины допустимо несплошное написание информации, состоящей из графической и (или) текстовой частей, занимающей не более 30 % площади одного членения поля остекления (пункт 3.13. Стандартных требований).

\*\* Сплошные вывески в витринах и на остеклении оконных, дверных полотен не должны превышать по высоте половину высоты витрины и остекления оконных, дверных полотен, а по ширине - половину ширины витрины и остекления оконных, дверных полотен и должны отступать от остекления не менее чем на 0,15 м (пункт 3.14. Стандартных требований).

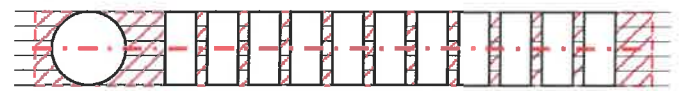
Взаим. инв. №

Подпись и дата

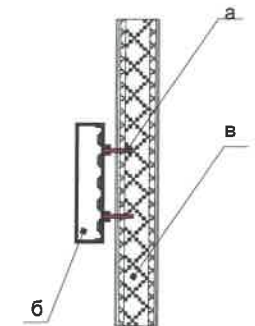
Инва. № подл.



**Схема компоновки объемных букв и/или логотипов, знаков относительно оси размещения средств размещения информации**



**Схема крепления вывески к фасаду из сэндвич-панелей**



а - кровельный саморез 6\*75 мм  
 б - объемная буква с подсветкой  
 в - сэндвич-панель

Управление архитектуры и городского дизайна  
 ДГА администрации г.Перми  
**СООТВЕТСТВУЕТ АРХИТЕКТУРНОМУ  
 ОБЛИКУ ГОРОДА ПЕРМИ**  
 «02.06.2020»  
 Вресало С.В. Подпись: *[Signature]*

**Условия размещения средств размещения информации, рекламных конструкций.**

1. Средства размещения информации располагаются относительно условной прямой линии - единой горизонтальной оси. Местоположение оси на фасаде определяется как половина расстояния между верхним и нижним архитектурным элементом (окна, наличники, карниз, фриз и др.), выделяющимися (западающим, выступающим) из плоскости стены.
2. Размещение вывесок и рекламных конструкций должно осуществляться в границах места допустимого размещения средств размещения информации, рекламных конструкций, установленных данным колерным паспортом объекта капитального строительства.
3. Размещение вывесок по отношению друг к другу, их конфигурация, наполненность информацией должны соответствовать Стандартным требованиям к вывескам, их размещению и эксплуатации (далее - Стандартные требования), утвержденным Решением Пермской городской Думы от 18.12.2018 № 265.
4. В случае, если планируемые к размещению вывески не соответствуют Стандартным требованиям и действующему колерному паспорту, требуется внесение изменений в колерный паспорт путем разработки нового колерного паспорта.
5. Максимальный размер информационных табличек - 0,5 м x 0,7 м (пункт 2.13. Стандартных требований).
6. Узел крепления каждого типа объекта информации разрабатывается отдельным рабочим проектом.
7. В случае размещения рекламной конструкции на фасаде здания, строения, сооружения, такая конструкция должна быть отражена в составе нового колерного паспорта, а ее размещение должно осуществляться в соответствии с действующим порядком установки и эксплуатации рекламных конструкций на территории города Перми, утвержденным решением Пермской городской Думы, с последующим получением разрешения на установку и эксплуатацию рекламной конструкции в установленном порядке.

**Условные обозначения**

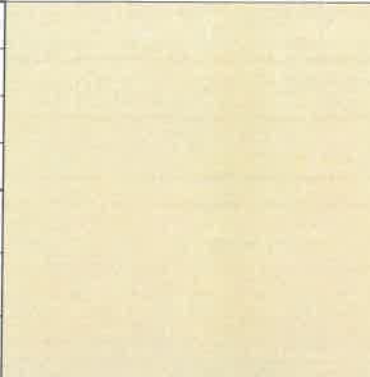
- - - ось размещения средств размещения информации, рекламных конструкций.
- ▨ - место допустимого размещения средств размещения информации, рекламных конструкций.
- 1 - выноска и номер позиции согласно Ведомости средств размещения информации, рекламных конструкций.


ПРИМЕЧАНИЕ: Ведомость средств размещения информации, рекламных конструкций см. лист 9


						M2A-05/20-ОФ			
						Колерный паспорт объекта капитального строительства по Лесопарковый пер., 2А в Мотовилихинском районе города Перми			
Изм.	Кол.уч	Лист	№док.	Подпись	Дата	1-этажное здание общественного назначения	Стадия	Лист	Листов
	Разработал	Плотникова		<i>[Signature]</i>	05.20		П	10	
						Размещение средств размещения информации, рекламных конструкций		ООО «ПАНГЕЯ»	


Взам.инв.№  
Подпись и дата  
Инв.№ подл.


\* Непосредственно на остеклении витрины допустимо несплошное написание информации, состоящей из графической и (или) текстовой частей, занимающей не более 30 % площади одного членения поля остекления (пункт 3.13. Стандартных требований).  
 \*\* Сплошные вывески в витринах и на остеклении оконных, дверных полотен не должны превышать по высоте половину высоты витрины и остекления оконных, дверных полотен, а по ширине - половину ширины витрины и остекления оконных, дверных полотен и должны отступать от остекления не менее чем на 0,15 м (пункт 3.14. Стандартных требований).

Позиция согласно ведомости отделки фасадов	Координаты цвета RAL 1015	C:	0	
		M:	5	
		Y:	30	
		K:	10	
		R:	234	
		G:	222	
		B:	189	
1; 2				

Позиция согласно ведомости отделки фасадов	Координаты цвета RAL 8002	C:	60	
		M:	80	
		Y:	80	
		K:	10	
		R:	123	
		G:	81	
		B:	65	
2; 3; 4; 5				

Позиция согласно ведомости отделки фасадов	Координаты цвета RAL 8017	C:	60	
		M:	80	
		Y:	80	
		K:	80	
		R:	68	
		G:	50	
		B:	45	
6; 9				

Позиция согласно ведомости отделки фасадов	Бетонная плитка с шероховатой поверхностью			

Позиция согласно ведомости отделки фасадов	Координаты цвета RAL 7040	C:	20	
		M:	5	
		Y:	10	
		K:	40	
		R:	157	
		G:	163	
		B:	166	
4; 8; 9; 10				

СОГЛАСОВАНО  
1й заместитель начальника ДГА  
г. Перми - *[Signature]*  
И.В. Панина  
2020

						M2A-05/20-ОФ			
						Колерный паспорт объекта капитального строительства по Лесопарковый пер., 2А в Мотовилихинском районе города Перми			
Изм.	Кол.уч	Лист	№док.	Подпись	Дата	1-этажное здание общественного назначения	Стадия	Лист	Листов
	Разработал	Плотникова		<i>[Signature]</i>	05.20		п	11	
						Эталоны колеров	ООО «ПАНГЕЯ»		

Инь.№ подп.	Подпись и дата	Взам. инв.№