

**ИП Шмидт А.А.**

*от 31.01.2020 №01563000214190000150001*

**Заказчик:** Департамент градостроительства и  
архитектуры администрации города Перми

**ПАСПОРТ ВНЕШНЕГО ОБЛИКА ОБЪЕКТА КАПИТАЛЬНОГО СТРОИТЕЛЬСТВА  
(КОЛЕРНЫЙ ПАСПОРТ)**

**АДРЕС ОБЪЕКТА:** г.Пермь, административный район Кировский,  
улица Закамская, здание (строение) № 54

112-03-2020-AP

ПЕРМЬ 2020 г.

**Ведомость чертежей**

| Лист | Наименование  | Примечание |
|------|---|------------|
| 1    | Общие данные (начало)   |            |
| 2    | Общие данные (продолжение)                                      |            |
| 3    | Существующее состояние фасадов (фотофиксация)                   |            |
| 4    | Главный фасад   |            |
| 5    | Дворовой фасад  |            |
| 6    | Боковые фасады  |            |
| 7    | Размещение средств размещения информации, рекламных конструкций |            |
| 8    | Эталоны колеров   |            |

**Ведомость отделки фасадов**

| Поз. | Элемент фасада   | Эталон цвета | Обознач.      | Вид отделки                                | Примечание                          |
|------|--|--------------|---------------|--|-------------------------------------|
| 1    | Основное поле стен                                     |              | RAL 060 70 40 | Штукатурка, краска перхлорвиниловая        | Коллекция Tikkurila Facade 760 Q151 |
| 2    | Цоколь   |              | RAL 7036      | Штукатурка, краска перхлорвиниловая        |                                     |
| 3    | Двери  |              | RAL 7004      | Атмосферостойкая краска, металл            |                                     |
| 4    | Оконные и дверные блоки                                |              | RAL 9003      | Металлопластик                             |                                     |
| 5    | Покрытие крыши, козырьки                               |              | RAL 7004      | Оцинкованный металл с полимерным покрытием |                                     |
| 6    | Архитектурный декор, вывод вент. шахт, балконные плиты |              | RAL 9003      | Штукатурка, краска перхлорвиниловая        |                                     |
| 7    | Ограждение балконов                                    |              | RAL 8012      | Атмосферостойкая краска, металл            |                                     |
| 8    | Слуховое окно  |              | RAL 9006      | Листовой металл, покраска                  |                                     |
| 9    | Отливы, водосток                                       |              | RAL 9003      | Оцинкованный металл с полимерным покрытием |                                     |

**Ведомость ссылочных и прилагаемых документов**

| ОБОЗНАЧЕНИЕ   | НАИМЕНОВАНИЕ   | ПРИМЕЧАНИЯ |
|---|--|------------|
| Решение Пермской городской Думы от 18.12.2018 № 265     | Об утверждении Правил благоустройства территории города Перми и о признании утратившими силу отдельных решений Пермской городской Думы |            |
| Постановление администрации г.Перми от 22.02.2017 № 130 | Об утверждении формы и Порядка согласования паспорта внешнего облика объекта капитального строительства (колерного паспорта)           |            |

**Краткая характеристика:**

Объект капитального строительства — 2-этажное жилое здание;  
 Год постройки и ввода в эксплуатацию: 1949г.;  
 В настоящее время домом никто не управляет;  
 В плане дом прямоугольной конфигурации;  
 Тип постройки, серия — в тех.паспорте информация отсутствует;  
 Тип фасада: оштукатуренный;  
 Материал несущих стен: кирпич;  
 Кровля скатная, из волнистых и полуволнистых асбестоцементных листов (шиферная);  
 Ранее согласованные колерные паспорта: не разрабатывались.

Здание расположено в жилом квартале улиц Кировоградская-Оборонщиков-Закамская-Шишкина Кировского района города Перми.

Кировский район города Перми образован 18 января 1941 года. Указ Президиума Верховного Совета РСФСР гласит: «Образовать в городе Молотове Кировский район за счёт включения в городскую черту рабочего посёлка Закамск, входящего в пригородную зону Краснокамска, и посёлка, объединяемых Закамским поселковым Советом».

Журналист Т. Первушина писала в газете «Кировец»: Удивительно, но застройка прибрежной части района почти полностью соответствует архитектурным планам первых проектировщиков Закамска». Со своей стороны добавим, что проект города-спутника Перми – Закамска – был утверждён в 1932 году Пермским горисполком. А выполнил его швейцарский архитектор Ханес Мейер.

Некоторые улицы микрорайона получили свои названия ещё до 1948 года. Среди них - улица Комсомольская (впоследствии – улица Автозаводская), улица Большевицкая (впоследствии – улица Закамская), улица Кирова (впоследствии – улица Кировоградская), улица Железнодорожная (впоследствии - улица Магистральная) и другие.

Настоящим колерным паспортом:

Уточняются виды и места размещения средств размещения информации;

Раздел «Архитектурно-художественная подсветка» не подготавливался;

В соответствии с Градостроительным кодексом Российской Федерации, решением Пермской городской Думы от 18.12.2018 № 265 «Об утверждении Правил благоустройства территории города Перми и о признании утратившими силу отдельных решений Пермской городской Думы» и постановлением администрации города Перми от 22.02.2017 № 130 «Об утверждении формы и Порядка согласования паспорта внешнего облика объекта капитального строительства (колерного паспорта)» проекты колерных паспортов либо проекты изменений в колерные паспорта не являются разрешительной документацией на строительство, реконструкцию объекта капитального строительства; не являются правовым основанием на устройство пристроек, навесов, козырьков;

Предметом согласования данного колерного паспорта являются: принятые цветовые решения элементов фасада, применяемые материалы существующего объекта недвижимости, а также определение возможных типов размещения средств размещения информации на нем. Средства размещения информации, рекламные конструкции, не соответствующие типу и местам их возможного размещения, подлежат демонтажу.

СОГЛАСОВАНО  
 1<sup>й</sup> заместитель начальника ДГА  
 г. Перми - главный архитектор  
 Д.Ю. Лапшин  
 09 2021

|      |         |      |       |         |      |  |                |      |        |
|------|---------|------|-------|---------|------|--|----------------|------|--------|
|      |         |      |       |         |      | 112-03-2020-AP   |                |      |        |
|      |         |      |       |         |      | Колерный паспорт объекта капитального строительства по улице Закамская, дом № 54, Кировского района г.Перми. |                |      |        |
| Изм. | Кол.уч. | Лист | № док | Подпись | Дата | Многоквартирный жилой дом  | Стадия         | Лист | Листов |
|      |         |      |       |         |      |  | П              | 1    | 8      |
|      |         |      |       |         |      | Общие данные (начало)  | ИП Шмидт А. А. |      |        |

## ИНСТРУКЦИЯ

о порядке производства работ, связанных с окраской фасадов и всех наружных частей зданий, сооружений, строений, расположенных на территории города Перми

1. Окраска фасадов и всех наружных частей зданий, сооружений, строений, ограждений, заборов, павильонов, киосков, ларьков и прочих объектов, расположенных на территории города перми, может производиться лишь на основании колерного паспорта фасадов на ремонт и окраску, согласованного ДГА г. Перми.

2. До начала процесса окраски здания или какого-либо сооружения должны быть произведены работы по капитальному ремонту всех без исключения наружных частей его, подлежащих окраске.

3. До начала ремонта зданий, имеющих газосветовую рекламу, сообщить рекламораспространителю о предстоящих работах на фасаде здания с целью сохранения вывесок либо их демонтажу.

4. Полуразрушенные и разрушенные архитектурные художественно-скульптурные детали здания, карнизы, колонны, пилястры, капители, фризы, тяги, лепные украшения, барельефы, мозаика, художественная роспись подлежат обязательному восстановлению в своем первоначальном виде.

5. Металлические поверхности отдельных частей здания, чугунные решетки, перила балконов и лестниц, кронштейны, дверные и оконные приборы, архитектурно-художественные детали перед окраской очищаются от грязи, ржавчины, старой краски и покрываются вновь лишь масляной краской.

6. В соответствии с выданными образцами цвета (колерами) на окраску здания организация, производящая ремонт здания, составляет пробные образцы цвета, которые наносятся на видное место стены.

7. Проверку и согласование пробного образца цвета (колера), а также готовности поверхности стены и отдельных наружных частей здания к окраске производит уполномоченный представитель ДГА г. Перми. Без указанной проверки и согласования производить окраску фасада категорически воспрещается.

8. Домоуправления, организации и учреждения, производящие окраску и связанный с нею ремонт здания, несут полную ответственность за точное выполнение настоящей инструкции и привлекаются к ответственности за нарушение ее.

9. Цветовая гамма рекламносителей должна гармонировать с основным колористическим решением фасадов здания.

10. По все вопросам, связанным с производством работ, необходимо обращаться в ДГА г.Перми (ул. Сибирская, 15, кабинет 315, тел.: (342) 212-76-98)

### Современное состояние:

Дом кирпичный, стены оштукатурены и окрашены. С учетом выполненных зондажей красочных слоев поле стен здания изначально окрашивалось в горчичный, коричнево-желтый цвет.

Цоколь оштукатурен и окрашен. В настоящее время цвет цоколя разнородный. Имеются следы окраски темно-коричневой краской, где-то окрашен в серый цвет.

Архитектурный декор белый.

Деревянные оконные блоки, исторически окрашенные темной красно-коричневой краской, практически все заменены на белые металлопластиковые стеклопакеты, без сохранения исторического рисунка переплетов.

Исторические входные деревянные филенчатые двери, окрашенные в коричневый цвет, не сохранились, заменены на металлические глухие, выкрашенные в серый цвет.

Современная отделка ограждения балконов разнородна: металлические окрашенные листы, сохранившаяся историческая - металлические сварные, окрашенные в темный красно-коричневый цвет.

Козырек над входом в подъезд – металлический, окрашенный в серый цвет.

Отделка фасадов в неудовлетворительном состоянии. Края балконных плит местами разрушены. Повсеместно красочный слой выцвел, местами сильно истерт или облуплен, местами обрушен штукатурный слой. В местах протечек воды под отливами, под балконными

плитами, у цоколя следы отсыревания, ржавчины и биопоражений. В эстетическом отношении, фасад требует преобразования с целью возвращения ему архитектурного единства путем упорядочивания мест размещения дополнительного оборудования; общего цветового решения и определения мест размещения средств размещения информации.

Ситуационный план



Условные обозначения



Многоквартирный жилой дом по адресу ул. Закамская, дом 54, Кировского района г. Перми



Фасады с местами размещения средств размещения информации рекламных конструкций

|      |         |               |       |         |          |  |                |      |        |
|------|---------|---------------|-------|---------|----------|--|----------------|------|--------|
|      |         |               |       |         |          | 112-03-2020-AP   |                |      |        |
|      |         |               |       |         |          | Колерный паспорт объекта капитального строительства по улице Закамская, дом № 54, Кировского района г.Перми. |                |      |        |
| Изм. | Кол.уч  | Лист          | Недок | Подпись | Дата     | Многоквартирный жилой дом  | Стадия         | Лист | Листов |
|      | Разраб. | Августов. А.М |       |         | 18.05.20 |  | П              | 2    |        |
|      |         |               |       |         |          | Общие данные (продолжение)   | ИП Шмидт А. А. |      |        |

Дворовой фасад



Боковой фасад



Главный фасад



Боковой фасад



112-03-2020-AP

Колерный паспорт объекта капитального строительства по улице Закамская, дом № 54, Кировского района г.Перми.

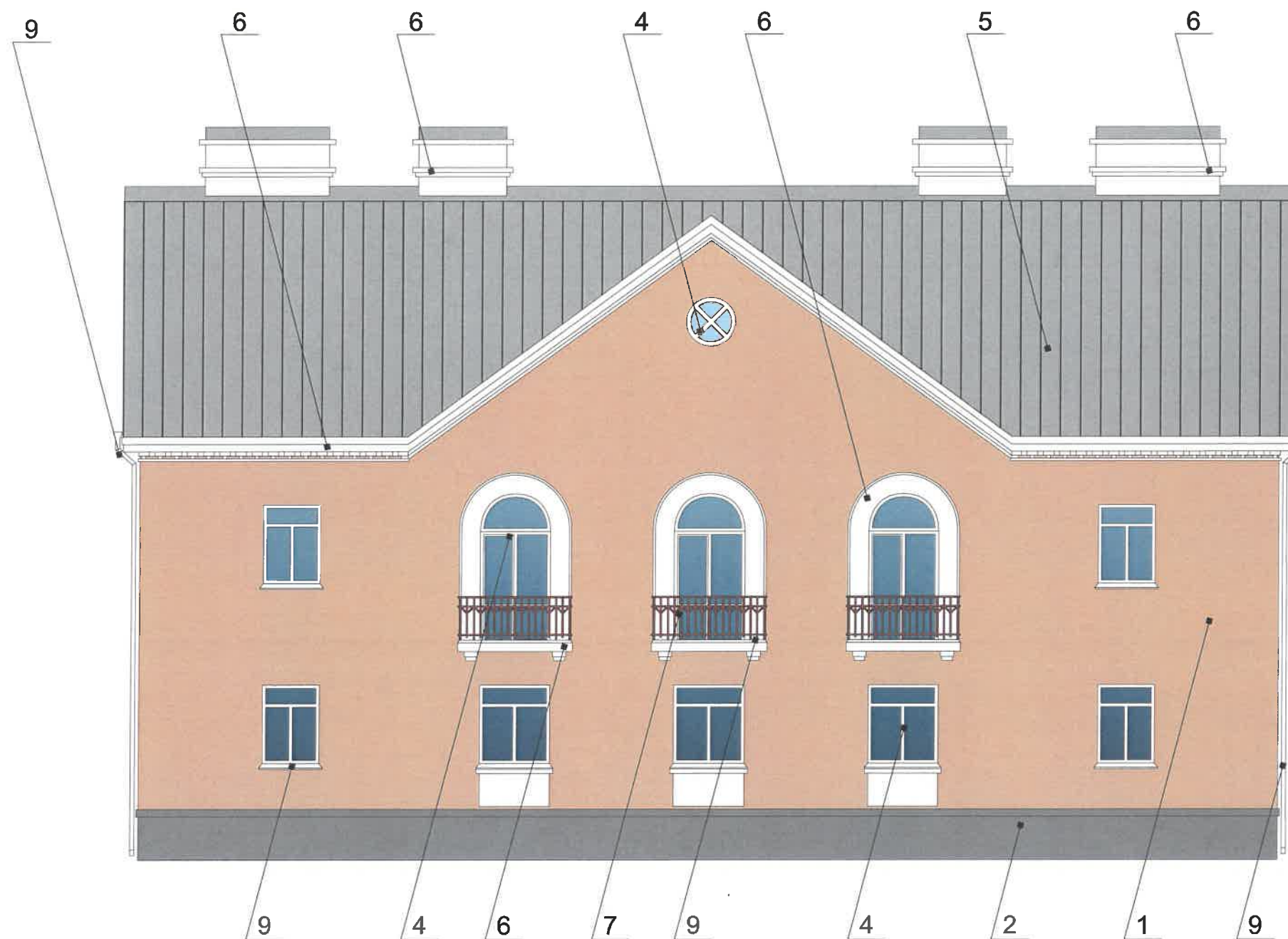
| Изм.    | Кол.уч | Лист          | №док | Подпись            | Дата     |
|---------|--------|---------------|------|--------------------|----------|
|         |        |               |      |                    |          |
| Разраб. |        | Августов. А.М |      | <i>[Signature]</i> | 18.05.20 |
|         |        |               |      |                    |          |
|         |        |               |      |                    |          |

Многоквартирный жилой дом

| Стадия | Лист | Листов |
|--------|------|--------|
| П      | 3    |        |

Существующее состояние фасадов (фотофиксация).

ИП Шмидт А. А.



СОГЛАСОВАНО  
 1<sup>й</sup> заместитель начальника ДГА  
 г. Перми - главный архитектор  
 Д.Ю. Лапшин  
 16 09 2020

**Условные обозначения**

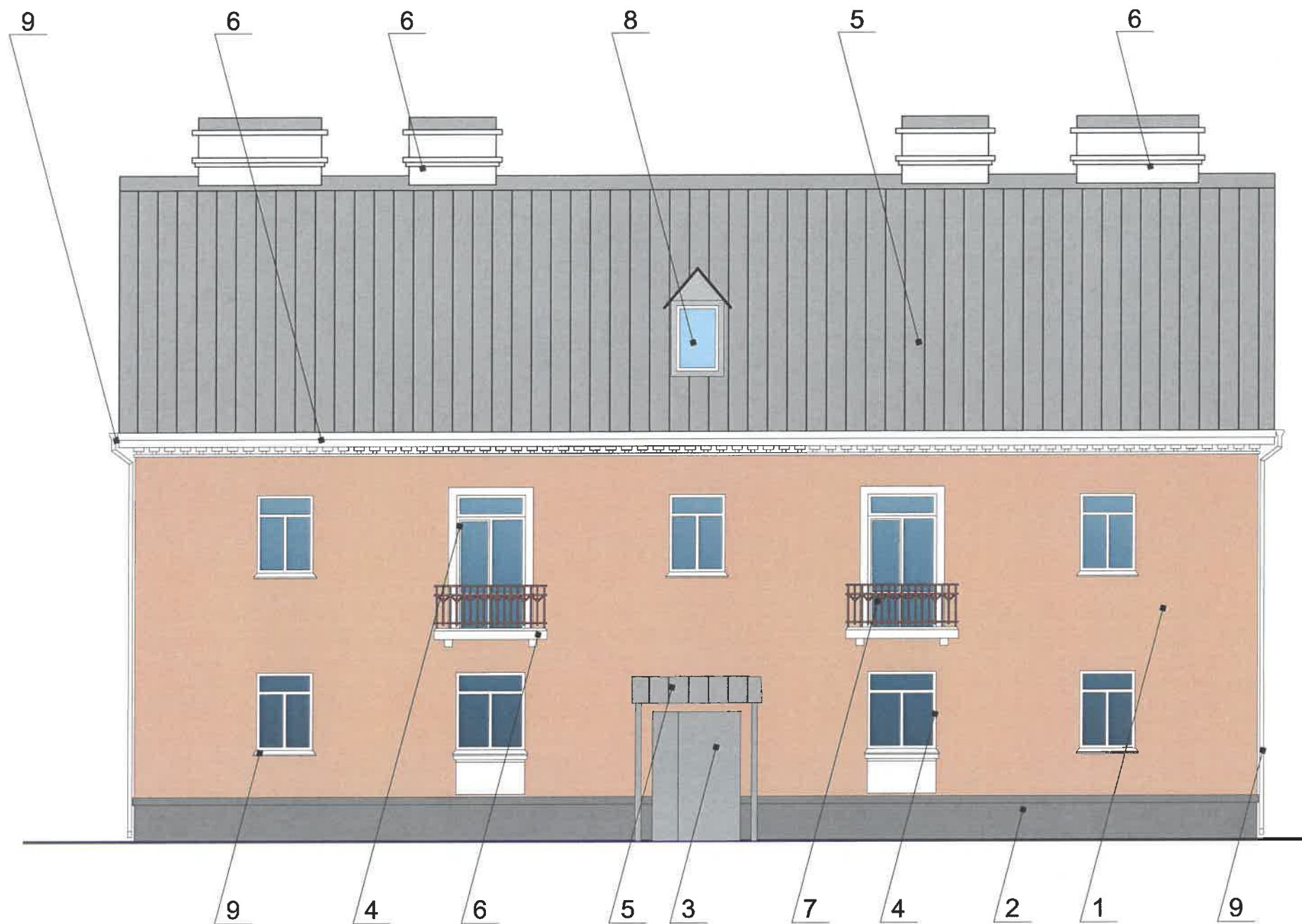
1 - Выноска и номер позиции согласно ведомости отделки фасадов на листе 1

**Примечание**

1. В случае, если наружные лестницы при дополнительно устроенных входах в общественные помещения здания выходят за границы предоставленного земельного участка и красные линии квартала, то устройство дополнительных или переустройство существующих входных групп требует получения разрешения в установленном порядке;

2. В случае устройства или переустройства (перепланировки, ремонта, реконструкции) помещений общественного назначения, их входных групп в обязательном порядке должны быть предусмотрены мероприятия по обеспечению доступности данных помещений для маломобильных групп населения, включая инвалидов, использующих кресла-коляски и собак-проводников (далее-МГН) в соответствии с требованиями СП 59.13330.2016 Свод правил. Доступность зданий и сооружений для маломобильных групп населения. Данный свод правил касается функционально-планировочных элементов зданий и сооружений, их участков или отдельных помещений, доступных для МГН (входные узлы, коммуникации, пути эвакуации, помещения и зоны обслуживания, а также их информационное и инженерное обустройство). В частности, лестницы при входах в общественные помещения должны дублироваться пандусами с уклоном не более 1:20 (5%) или иными средствами подъема (подъемные платформы, лифты и т.д.). Согласно вышеуказанному Своду правил наружные лестницы и пандусы должны иметь поручни с учетом технических требований к опорным стационарным устройствам по ГОСТ Р 51261; размеры входной площадки при открывании дверей наружу должны быть не менее 1,4 x 2,0 или 1,5 x 1,85; размеры входной площадки с пандусом не менее 2,2 x 2,2 м.

|      |         |               |      |         |          |  |                |      |        |
|------|---------|---------------|------|---------|----------|--|----------------|------|--------|
|      |         |               |      |         |          | 112-03-2020-AP   |                |      |        |
|      |         |               |      |         |          | Коперный паспорт объекта капитального строительства по улице Закамская, дом № 54, Кировского района г.Перми. |                |      |        |
| Изм. | Кол.уч  | Лист          | №док | Подпись | Дата     | Многоквартирный жилой дом  | Стадия         | Лист | Листов |
|      | Разраб. | Августов. А.М |      |         | 18.05.20 |  | П              | 4    |        |
|      |         |               |      |         |          | Главный фасад  | ИП Шмидт А. А. |      |        |



СОГЛАСОВАНО  
 1<sup>й</sup> заместитель начальника ДГА  
 г. Перми - главный архитектор  
 Д.Ю. Лапшин  
 16.05.2020

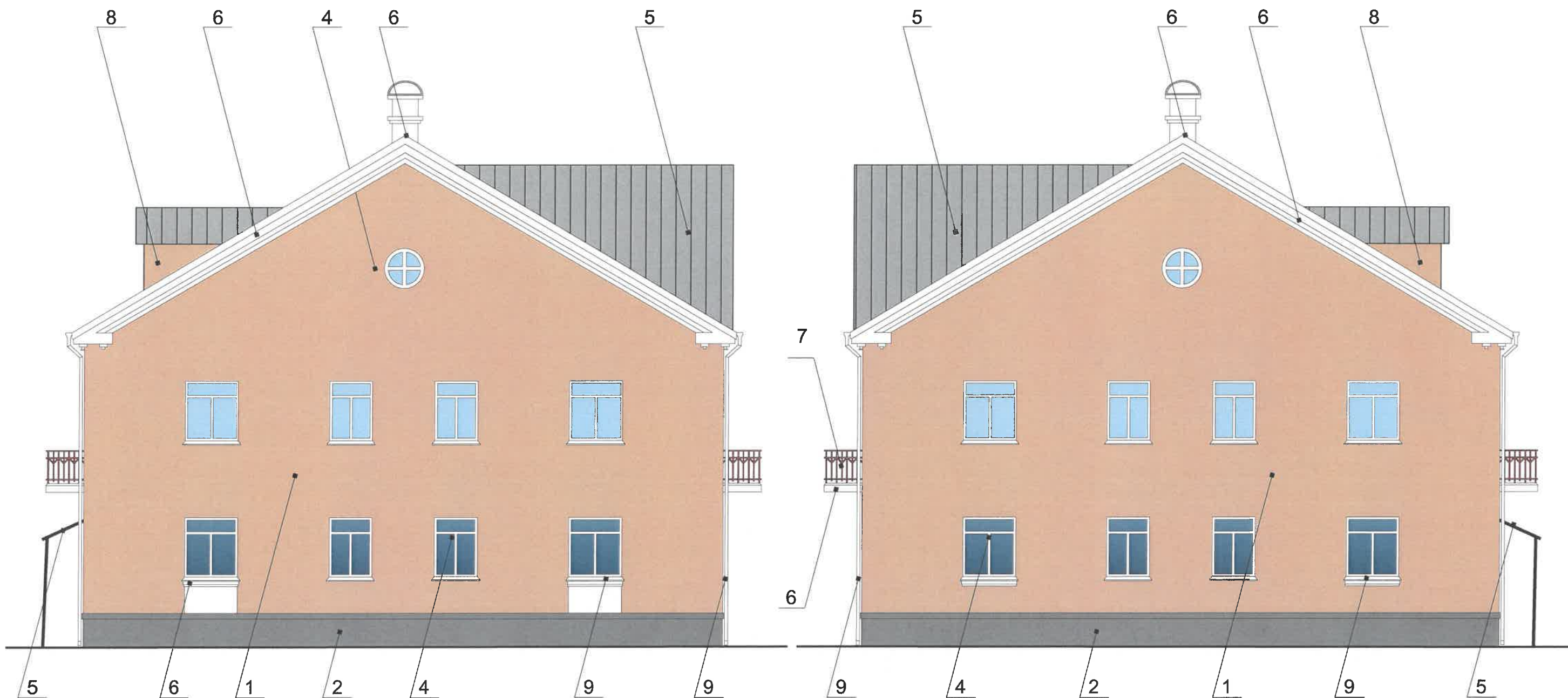
**Условные обозначения**

1 - Выноска и номер позиции согласно ведомости отделки фасадов на листе 1

**Примечание**

Про устройства дополнительных или переустройство существующих входных групп см. лист 4

|      |         |               |       |                    |          |  |                |      |        |
|------|---------|---------------|-------|--------------------|----------|--|----------------|------|--------|
|      |         |               |       |                    |          | 112-03-2020-AP   |                |      |        |
|      |         |               |       |                    |          | Коперный паспорт объекта капитального строительства по улице Закамская, дом № 54, Кировского района г.Перми. |                |      |        |
| Изм. | Кол.уч  | Лист          | Недок | Подпись            | Дата     | Многоквартирный жилой дом  | Стадия         | Лист | Листов |
|      | Разраб. | Августов. А.М |       | <i>[Signature]</i> | 18.05.20 |  | П              | 5    |        |
|      |         |               |       |                    |          | Дворовой фасад   | ИП Шмидт А. А. |      |        |



СОГЛАСОВАНО  
 1<sup>й</sup> заместитель начальника ДГА  
 г. Перми - главный архитектор  
 Д.Ю. Лапшин  
 "16" 05 2020

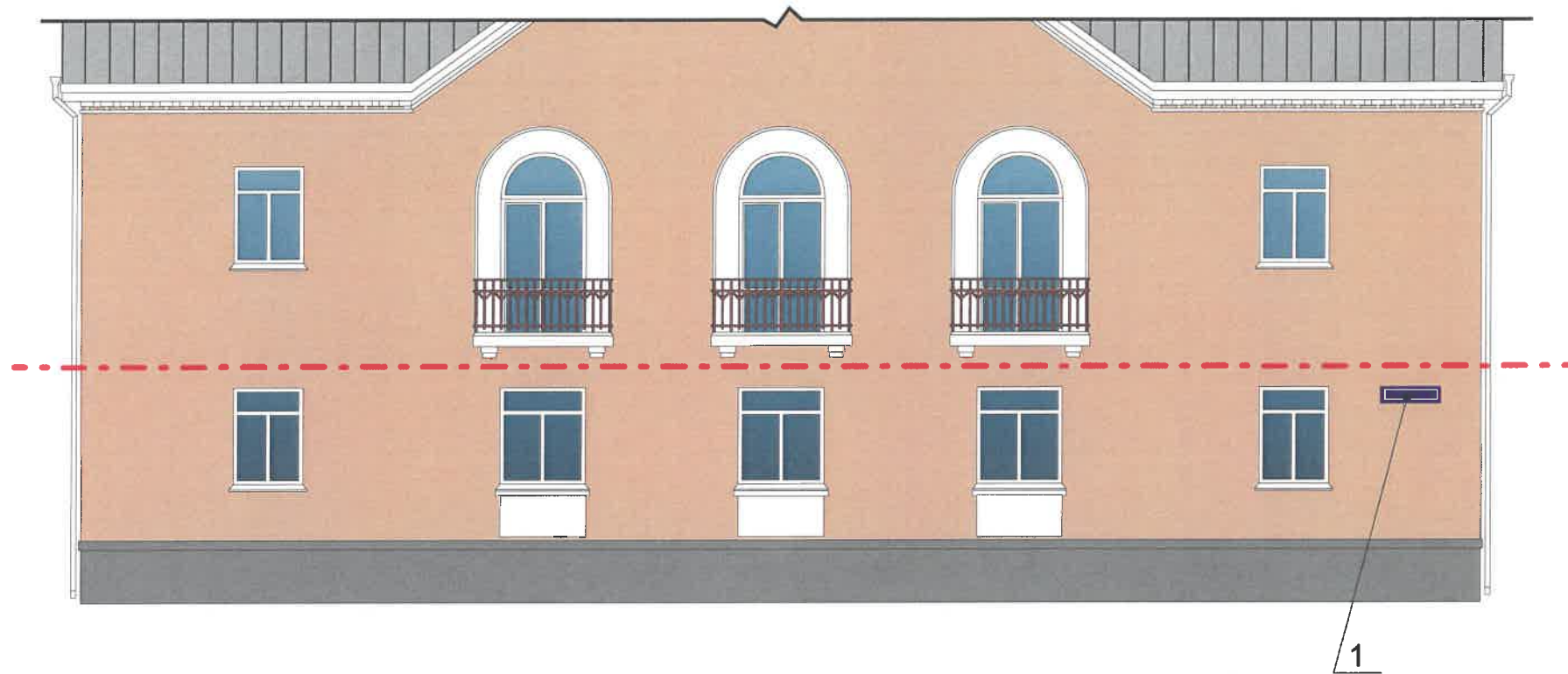
**Условные обозначения**

1 - Выноска и номер позиции согласно ведомости отделки фасадов на листе 1

**Примечание**

Про устройства дополнительных или переустройство существующих входных групп см. лист 4

|      |         |               |      |                    |          |  |                |      |        |
|------|---------|---------------|------|--------------------|----------|--|----------------|------|--------|
|      |         |               |      |                    |          | 112-03-2020-AP   |                |      |        |
|      |         |               |      |                    |          | Колерный паспорт объекта капитального строительства по улице Закамская, дом № 54, Кировского района г.Перми. |                |      |        |
| Изм. | Кол.уч  | Лист          | №док | Подпись            | Дата     | Многоквартирный жилой дом  | Стадия         | Лист | Листов |
|      | Разраб. | Августов. А.М |      | <i>[Signature]</i> | 18.05.20 |  | П              | 6    |        |
|      |         |               |      |                    |          | Боковые фасады   | ИП Шмидт А. А. |      |        |



Управление архитектуры и городского дизайна  
ДГА администрации г.Перми  
СООТВЕТСТВУЕТ АРХИТЕКТУРНОМУ  
ОБЛИКУ ГОРОДА ПЕРМИ  
«16» 09/2020  
Подпись

Условия размещения средств размещения информации, рекламных конструкций.

- 1.Единая горизонтальная ось - это условная прямая линия, относительно которой располагаются средства размещения информации. Местоположение оси на фасаде определяется как половина расстояния между верхним и нижним архитектурным элементом (окна, наличники, карниз, фриз и др.), выделяющимися (западающим, выступающим) из плоскости стены.
- 2.Размещение вывесок и рекламных конструкций должно осуществляться в границах места допустимого размещения средств размещения информации, рекламных конструкций, установленных данным колерным паспортом объекта капитального строительства.
- 3.Размещение вывесок по отношению друг к другу, их конфигурация, наполненность информацией должны соответствовать Стандартным требованиям к вывескам, их размещению и эксплуатации (далее - Стандартные требования), утвержденным Решением Пермской городской Думы от 18.12.2018 № 265.
- 4.В случае, если планируемые к размещению вывески не соответствуют типу и местам размещения средства размещения информации, рекламных конструкций колерного паспорта, потребуется внесение изменений в настоящий колерный паспорт.
- 5.Максимальный размер информационных табличек - 700x500 м (пункт 2.13. Стандартных требований).
- 6.Узел крепления каждого типа средства размещения информации разрабатывается отдельным рабочим проектом.
- 7.В случае размещения рекламной конструкции на фасаде здания, строения, сооружения, такая конструкция должна быть отражена в составе нового колерного паспорта, а ее размещение должно осуществляться в соответствии с действующим порядком установки и эксплуатации рекламных конструкций на территории города Перми, утвержденным решением Пермской городской Думы, с последующим получением разрешения на установку и эксплуатацию рекламной конструкции в установленном порядке.
8. Размещение вывесок, перекрывающих оконные проемы, а также расположенных на балконах зданий и сооружений должно быть согласовано с собственниками помещений, к которым относится балкон и данный оконный проем.
9. Материал, габариты и цвет подложки фриза должны быть одинаковыми по всей длине занимаемого помещения. Высота фризов должна быть одинаковой по всей длине фасада.
10. В случае возникновения спорных ситуаций с другими организациями в отношении мест размещения нестандартных вывесок, расположенных не в границах занимаемого помещения, регулирование конфликта и окончательное решение по размещению вывесок той или иной претендующей организации в соответствии с положениями Жилищного кодекса Российской Федерации должно приниматься на собрании собственников помещений в многоквартирном доме.

Ведомость средств размещения информации, рекламных конструкций

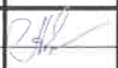
| № | Тип объекта, материал, способы крепления   | Цвет (с указанием RAL)               | Наличие подсветки  |
|---|--|--------------------------------------|--------------------|
| 1 | Указатель с наименованием улицы и номером дома (здания) (600x300мм).<br>Выполнен из оргстекла, пластика, металла | Синий R-(0) G-(20) B-(120),<br>белый | Возможна подсветка |

Условные обозначения

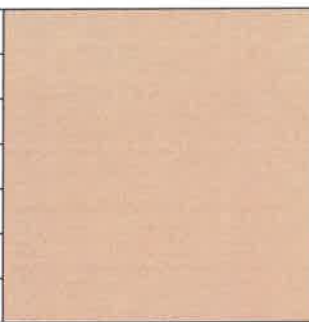
 - Место допустимого размещения средств размещения информации, рекламных конструкций.


 - Выноска и номер позиции согласно ведомости средств размещения информации, рекламных конструкций


--- - Единая горизонтальная ось средств размещения информации

|      |         |               |       |   |          |  |                |      |        |
|------|---------|---------------|-------|---|----------|--|----------------|------|--------|
|      |         |               |       |   |          | 112-03-2020-AP   |                |      |        |
|      |         |               |       |   |          | Колерный паспорт объекта капитального строительства по улице Закамская, дом № 54, Кировского района г.Перми. |                |      |        |
| Изм. | Кол.уч  | Лист          | Недок | Подпись   | Дата     | Многоквартирный жилой дом  | Стадия         | Лист | Листов |
|      | Разраб. | Августов. А.М |       |  | 18.05.20 |  | П              | 7    |        |
|      |         |               |       |   |          | Размещение средств размещения информации, рекламных конструкций.   | ИП Шмидт А. А. |      |        |

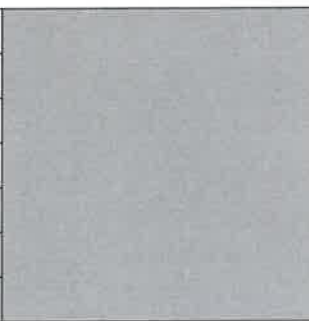


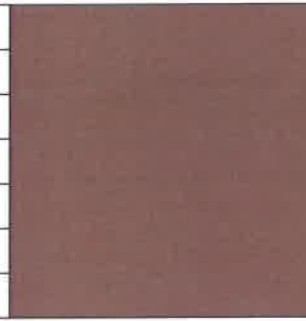
|  |                                |    |     |   |
|--|--------------------------------|----|-----|---|
| Позиция согласно ведомости отделки фасадов | Координаты цвета RAL 060 70 40 | C: | 9   |  |
|  |                                | M: | 36  |   |
|  |                                | Y: | 58  |   |
|  |                                | K: | 4   |   |
|  |                                | R: | 223 |   |
|  |                                | G: | 170 |   |
|  |                                | B: | 117 |   |
| 1  |                                |    |     |   |

|  |                           |    |     |   |
|--|---------------------------|----|-----|---|
| Позиция согласно ведомости отделки фасадов | Координаты цвета RAL 9006 | C: | 0   |  |
|  |                           | M: | 0   |   |
|  |                           | Y: | 0   |   |
|  |                           | K: | 40  |   |
|  |                           | R: | 165 |   |
|  |                           | G: | 168 |   |
|  |                           | B: | 166 |   |
| 8  |                           |    |     |   |

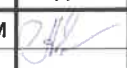
|  |                           |    |     |   |
|--|---------------------------|----|-----|---|
| Позиция согласно ведомости отделки фасадов | Координаты цвета RAL 7036 | C: | 10  |  |
|  |                           | M: | 10  |   |
|  |                           | Y: | 10  |   |
|  |                           | K: | 40  |   |
|  |                           | R: | 154 |   |
|  |                           | G: | 150 |   |
|  |                           | B: | 151 |   |
| 2  |                           |    |     |   |

|  |                           |    |     |   |
|--|---------------------------|----|-----|---|
| Позиция согласно ведомости отделки фасадов | Координаты цвета RAL 9003 | C: | 0   |  |
|  |                           | M: | 0   |   |
|  |                           | Y: | 0   |   |
|  |                           | K: | 0   |   |
|  |                           | R: | 244 |   |
|  |                           | G: | 248 |   |
|  |                           | B: | 244 |   |
| 4, 6, 9                                    |                           |    |     |   |

|  |                           |    |     |  |
|--|---------------------------|----|-----|--|
| Позиция согласно ведомости отделки фасадов | Координаты цвета RAL 7004 | C: | 0   |  |
|  |                           | M: | 0   |  |
|  |                           | Y: | 0   |  |
|  |                           | K: | 45  |  |
|  |                           | R: | 158 |  |
|  |                           | G: | 160 |  |
|  |                           | B: | 161 |  |
| 3, 5                                       |                           |    |     |  |

|  |                           |    |     |  |
|--|---------------------------|----|-----|--|
| Позиция согласно ведомости отделки фасадов | Координаты цвета RAL 8012 | C: | 5   |  |
|  |                           | M: | 100 |  |
|  |                           | Y: | 100 |  |
|  |                           | K: | 80  |  |
|  |                           | R: | 103 |  |
|  |                           | G: | 56  |  |
|  |                           | B: | 49  |  |
| 7  |                           |    |     |  |

СОГЛАСОВАНО  
1й заместитель начальника ДГА  
г. Перми - главный архитектор  
Д.Ю. Лапшин  
"16" 09 2020

|         |        |               |      |   |          |  |                |      |        |
|---------|--------|---------------|------|---|----------|--|----------------|------|--------|
|         |        |               |      |   |          | 112-03-2020-AP   |                |      |        |
|         |        |               |      |   |          | Колерный паспорт объекта капитального строительства по улице Закамская, дом № 54, Кировского района г.Перми. |                |      |        |
| Изм.    | Кол.уч | Лист          | №док | Подпись   | Дата     | Многоквартирный жилой дом  | Стадия         | Лист | Листов |
| Разраб. |        | Августов. А.М |      |  | 18.05.20 |  | П              | 8    |        |
|         |        |               |      |   |          | Эталоны колеров  | ИП Шмидт А. А. |      |        |