

ОБЩЕСТВО С ОГРАНИЧЕННОЙ ОТВЕТСТВЕННОСТЬЮ
" ПРОЕКТНАЯ КОМПАНИЯ " ПАМИР "

№ 059 - 22 - 01 - 26 - 5032 от 25.09.2020.
Номер и дата входящего заявления о согласовании колерного паспорта (заполняется ДГА)

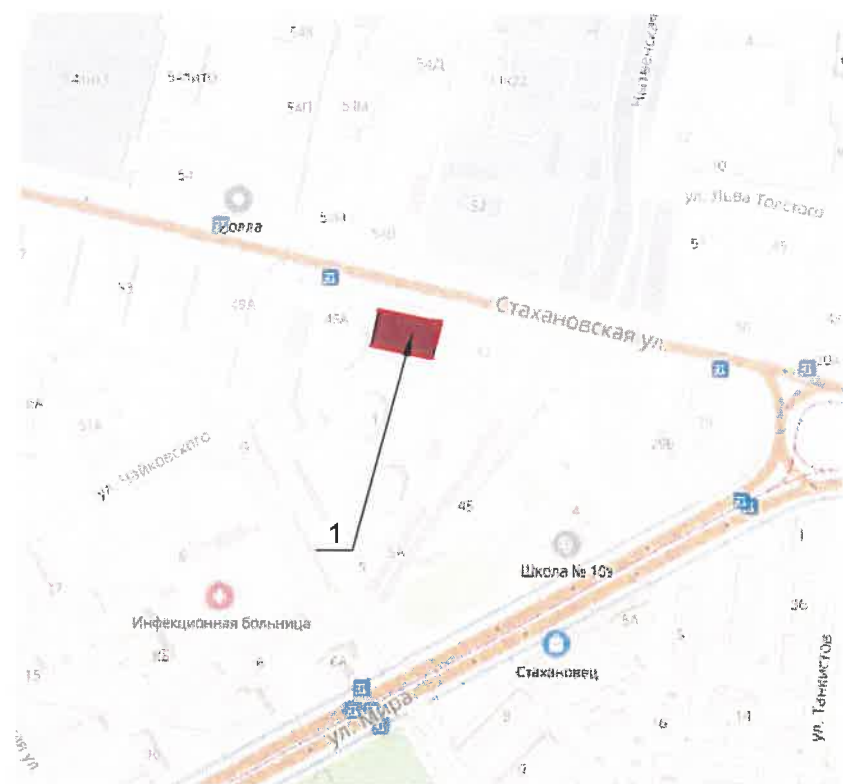
ПАСПОРТ ВНЕШНЕГО ОБЛИКА ОБЪЕКТА КАПИТАЛЬНОГО СТРОИТЕЛЬСТВА (КОЛЕРНЫЙ ПАСПОРТ)

АДРЕС ОБЪЕКТА: г.Пермь, административный район Индустриальный,
улица Стахановская, здание № 45

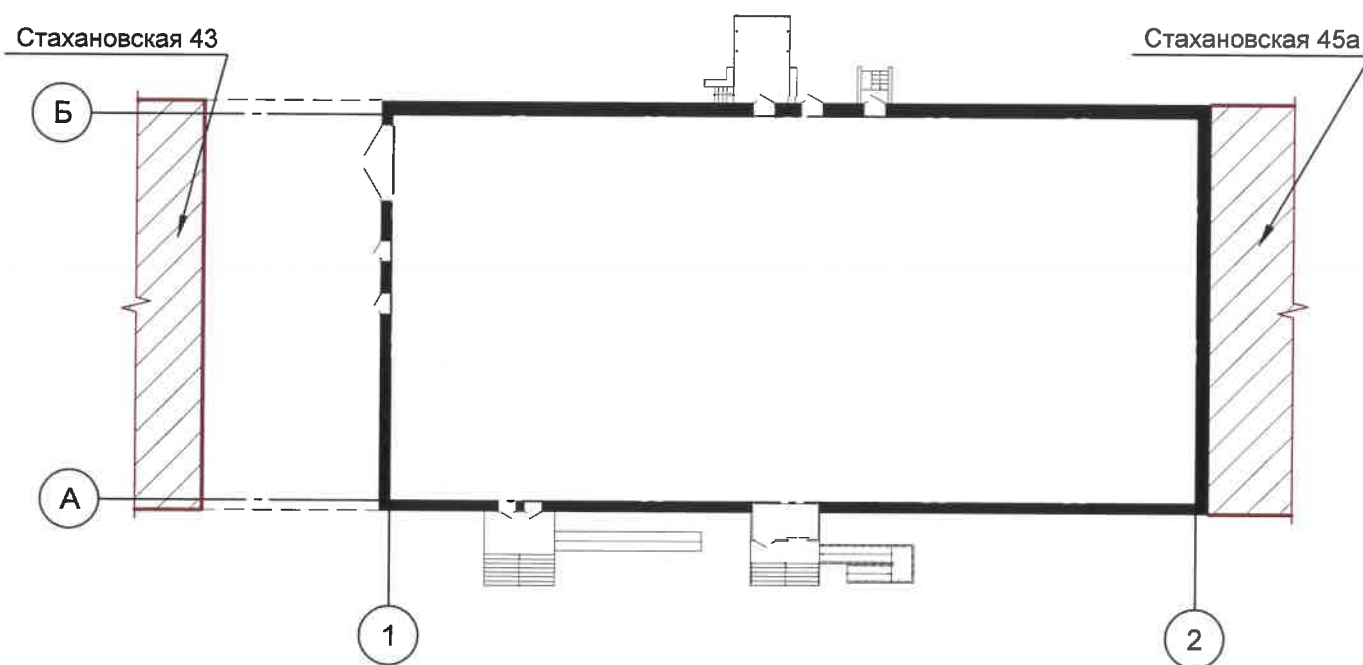
Шифр: 440-2019-ОФ

ПЕРМЬ 2020 г.

Ситуационный план



План координационных осей



Ведомость ссылочных и прилагаемых документов

Обозначение	Наименование	Примечание
	Ссылочные документы	
Решение Пермской городской Думы от 18.12.2018 № 265	Об утверждении Правил благоустройства территории города Перми и о признании утратившими силу отдельных решений Пермской городской Думы	
Постановление администрации города Перми от 22.02.2017 № 130	"Об утверждении формы и Порядка согласования паспорта внешнего облика капитального строительства (колерного паспорта)"	

Инструкция

о порядке производства работ, связанных с окраской фасадов и всех наружных частей зданий, сооружений, строений, расположенных на территории города Перми

1. Окраска фасадов и всех наружных частей зданий, сооружений, строений, расположенных на территории города Перми, может производиться лишь на основании колерного паспорта фасадов на ремонт и окраску, выдаваемых Департаментов градостроительства и архитектуры Администрации города Перми.

2. До начала процесса окраски здания или какого-либо сооружения должны быть произведены работы по капитальному ремонту всех без исключения наружных частей его, подлежащих окраске.

3. До начала ремонта зданий, имеющих газосветовую рекламу, сообщить рекламораспространителю о предстоящих работах на фасаде здания с целью сохранения вывесок либо их демонтажу.

4. Полуразрушенные и разрушенные архитектурные художественно-скульптурные детали здания, карнизы, колонны, пилястры, фризы, тяги, лепные украшения, барельефы, мозаика, художественная роспись подлежат обязательному восстановлению в своём первоначальном виде.

Категорически запрещается производить окраску зданий без предварительного восстановления указанных деталей.

5. Металлические поверхности отдельных частей здания, чугунные решетки, перила балконов и лестниц, кронштейны, дверные и оконные приборы, архитектурно-художественные детали перед окраской очищают от грязи, ржавчины, старой краски и покрываются вновь лишь масляной краской.

6. В соответствии с выданными образцами цвета (колерами) на окраску здания организация, проводящая ремонт здания, составляет пробные образцы цвета, которые наносятся на видное место стены.

Проверку и согласование пробного образца цвета (колера), а также готовности поверхности стены и отдельных наружных частей здания к окраске производит уполномоченный представитель Департамента градостроительства и архитектуры Администрации города Перми. Без указанной проверки и согласования производить окраску фасада категорически воспрещается.

7. Домоуправления, организации и учреждения, производящие окраску и связанный с ней ремонт здания, несут полную ответственность за точное выполнение настоящей инструкции и привлекаются к ответственности за нарушение ее.

8. Цветовая гамма рекламодателя должна гармонировать с основным колористическим решением фасадов здания.

9. В соответствии с Градостроительным кодексом Российской Федерации и Постановлением администрации города Перми от 12.11.2019 № 878 "О внесении изменений в постановление администрации города Перми от 22.02.2017 № 130" согласованные департаментом градостроительства и архитектуры администрации города Перми проекты колерных паспортов либо проекты изменений в колерные паспорта не являются разрешительной документацией на строительство, реконструкцию объекта капитального строительства; не являются правовым основанием на устройство пристроек, навесов, козырьков.

10. Предметом согласования данного колерного паспорта являются: принятые цветовые решения элементов фасада, применяемые материалы существующего объекта недвижимости, а также определение возможных видов и типов размещения объектов городской информации на нем. Вывески, не соответствующие стандартным требованиям и не зафиксированные в колерном паспорте, подлежат демонтажу.

11. По всем вопросам, связанным с производством работ по окраске зданий, необходимо обращаться в Департамент градостроительства и архитектуры Администрации г. Перми (ул. Сибирская, 15, каб. 314).

Условные обозначения:



2-8 этажное здание торгово-административного назначения по ул. Стахановская, 45



Фасады с местами размещения средств размещения информации, рекламных конструкций

						440-2019-ОФ			
						Колерный паспорт объекта капитального строительства по ул. Стахановская, 45 Индустриального района г.Перми			
Изм.	Кол. уч.	Лист	№ док.	Подп.	Дата	2-8 этажное здание торгово-административного назначения	Стадия	Лист	Листов
Разраб.		Харитонов		<i>Харитонов</i>	10.20		П	2	
ГИП		Козлов		<i>Козлов</i>	10.20				
Н.контроль		Козлов		<i>Козлов</i>	10.20	Общие данные (окончание)			

Главный фасад



Главный и боковой фасад



Главный фасад



Дворовой и боковой фасад



Дворовой фасад




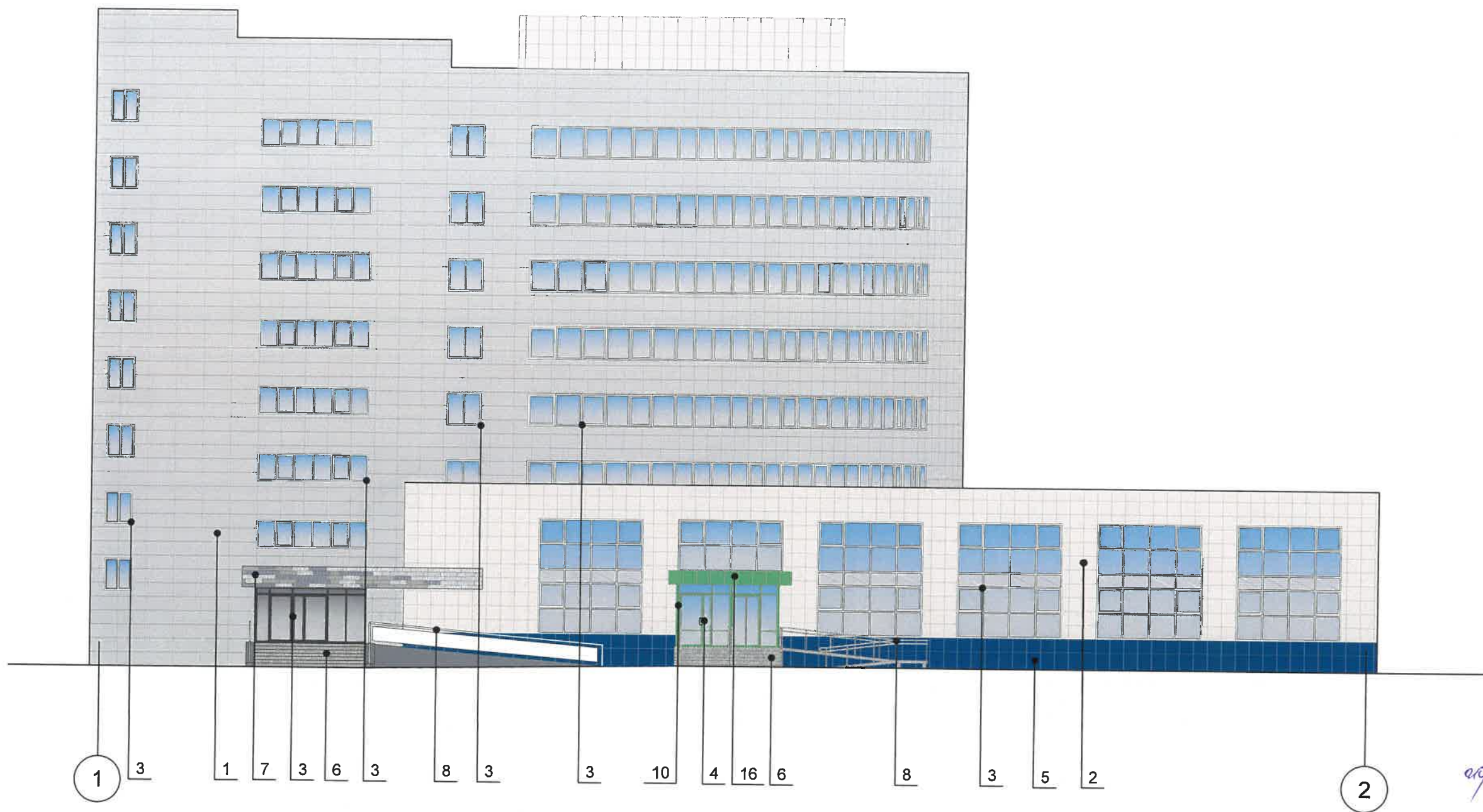
Главный фасад



Боковой фасад



						440-2019-ОФ			
						Колерный паспорт объекта капитального строительства по ул. Стахановская, 45 Индустрального района г. Перми			
Изм.	Кол. уч.	Лист	№ док.	Подп.	Дата	2-8 этажное здание торгово-административного назначения	Стадия	Лист	Листов
Разраб.		Харитонов		<i>Харитонов</i>	10.20		П	3	
ГИП		Козлов		<i>Козлов</i>	10.20	Существующее состояние фасадов	 ООО "ПК "ПАМИР"		
Н. контроль		Козлов		<i>Козлов</i>	10.20				



СОГЛАСОВАНО
 1^й заместитель начальника ДГА
 г. Перми - главный архитектор
 Д.Ю. Лапшин
 2020.

Условные обозначения:

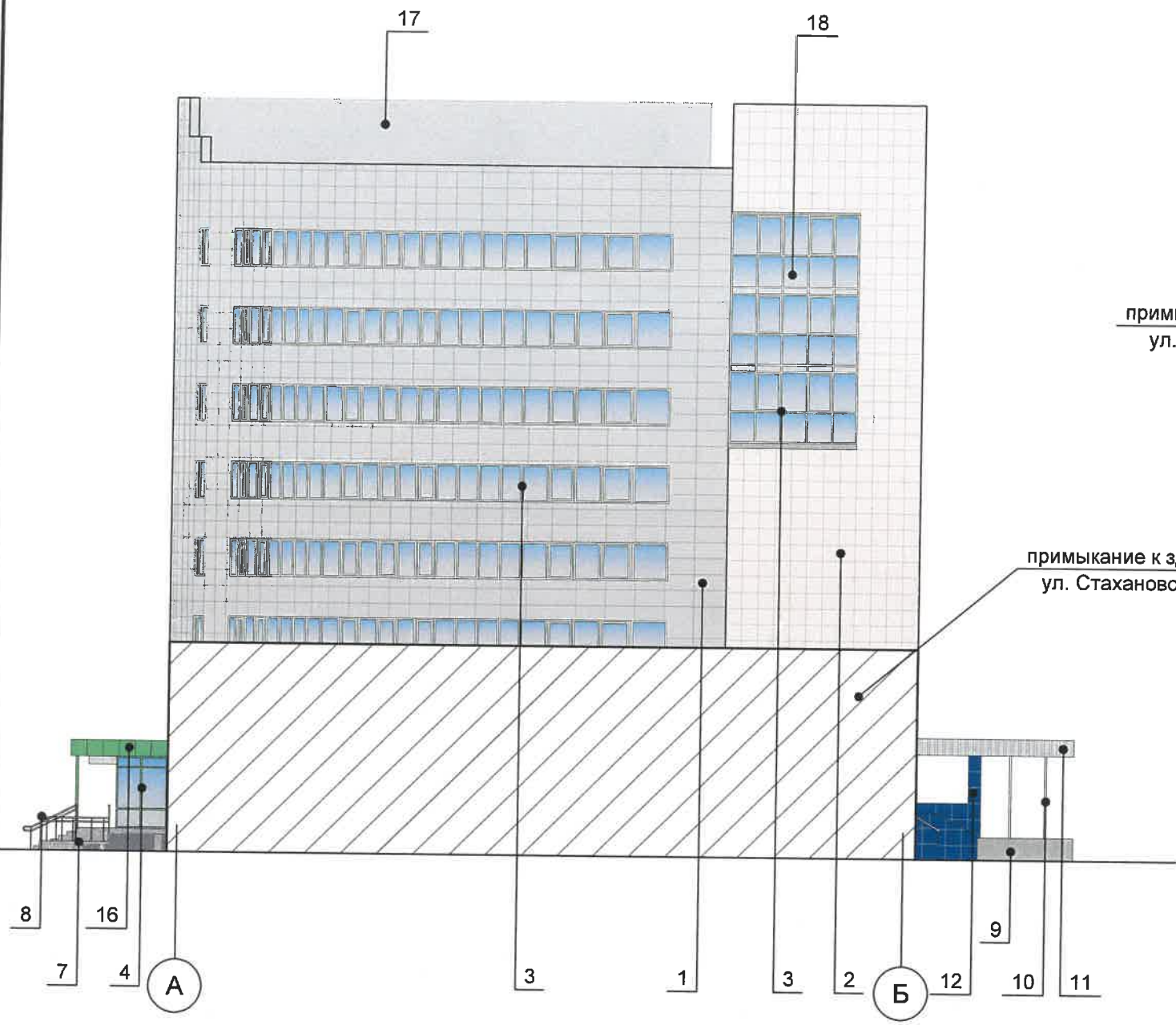
- ① условная координационная ось
- 4 номер позиции в ведомости отделки фасадов (лист 1)

Условия переустройства входных групп:

1. В случае, если наружные лестницы при дополнительно устроенных входах в общественные помещения здания выходят за границы предоставленного земельного участка и красные линии квартала, то устройство дополнительных или переустройство существующих входных групп получения разрешения в установленном порядке;

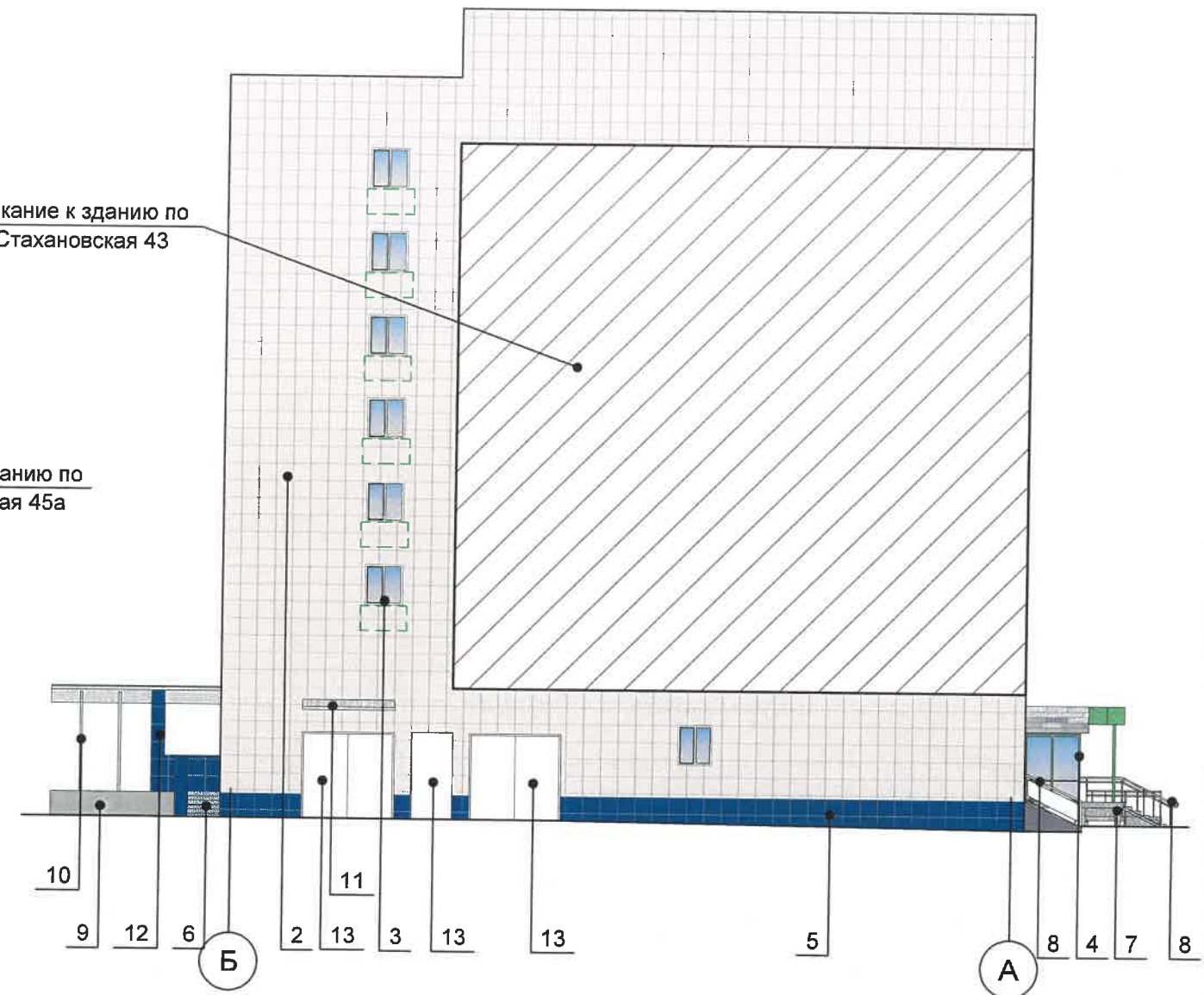
2. В случае устройства или переустройства (перепланировки, ремонта, реконструкции) помещений общественного назначения, их входных групп в обязательном порядке должны быть предусмотрены мероприятия по обеспечению доступности данных помещений для маломобильных групп населения, включая инвалидов, использующих кресла-коляски и собак-проводников (далее - МГН) в соответствии с требованиями "СП 59.13330.2016 Доступность зданий и сооружений для маломобильных групп населения". Данный свод правил касается функционально-планировочных элементов зданий и сооружений, их участков или отдельных помещений, доступных для МГН (входные узлы, коммуникации, пути эвакуации, помещения и зоны обслуживания, а также их информационное и инженерное обустройство). В частности, лестницы при входах в общественные помещения должны дублироваться пандусами с уклоном не более 1:20 (5%) или иными средствами подъема (подъемные платформы, лифты и т.д.). Согласно выше указанному Своду правил наружные лестницы и пандусы должны иметь поручни с учетом технических требований к опорным стационарным устройствам по ГОСТ Р 51261. Размеры входной площадки при открывании дверей наружу должны быть не менее 1,4x2,0 или 1,5x1,85. Размеры входной площадки с пандусом не менее 2,2 x 2,2 м.

						440-2019-ОФ			
						Колерный паспорт объекта капитального строительства по ул. Стахановская, 45 Индустриального района г. Перми			
Изм.	Кол. уч.	Лист	№ док.	Подп.	Дата	2-8 этажное здание торгово-административного назначения	Стадия	Лист	Листов
Разраб.		Харитонов		<i>Харитонов</i>	10.20		П	4	
ГИП		Козлов		<i>Козлов</i>	10.20				
Н.контроль		Козлов		<i>Козлов</i>	10.20	Главный фасад	ООО "ПК "ПАМИР"		



примыкание к зданию по ул. Стахановская 43

примыкание к зданию по ул. Стахановская 45а



Условные обозначения:

- ① условная координационная ось
- 4 номер позиции в ведомости отделки фасадов (лист 1)

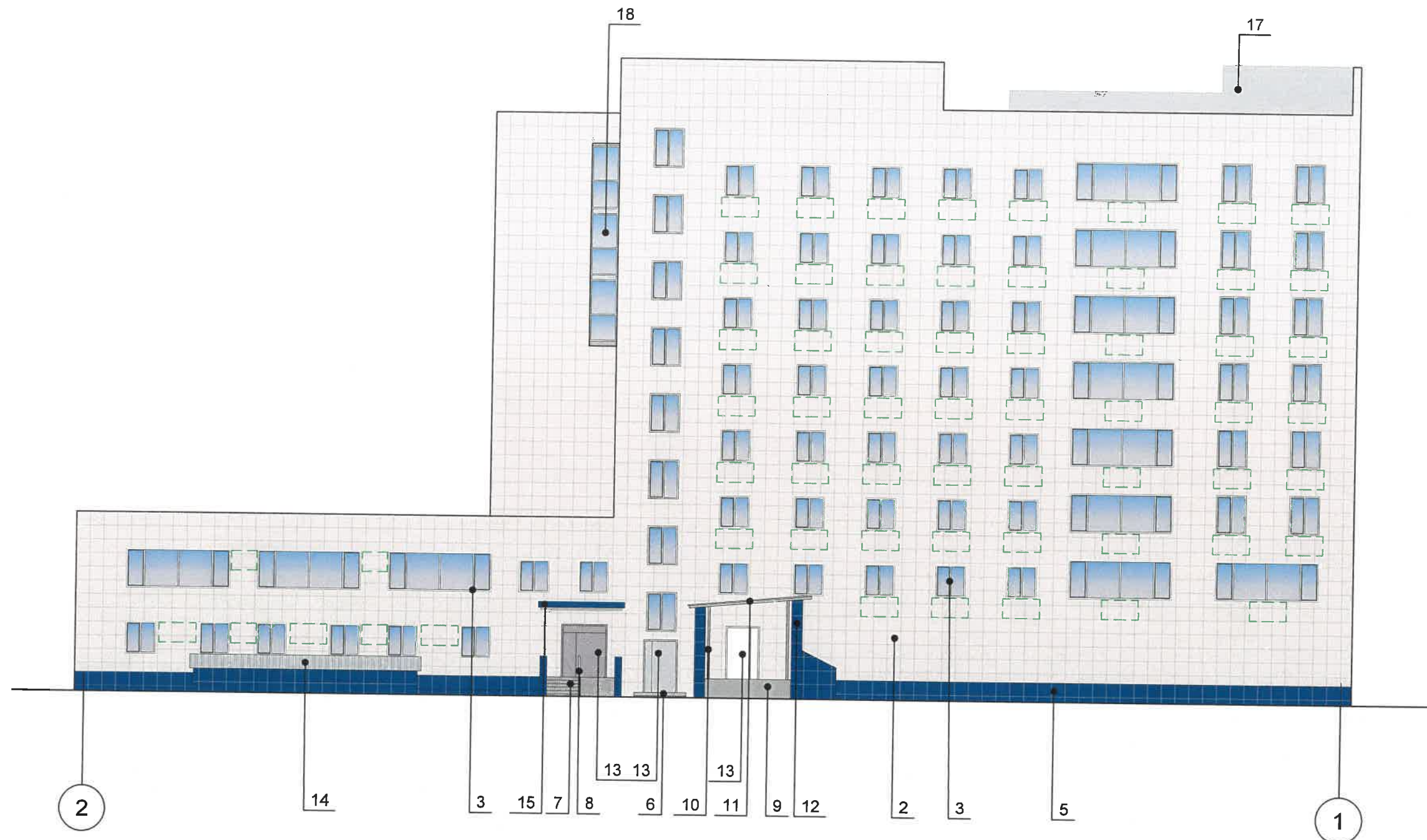
- место возможного размещения дополнительного оборудования фасадов

СОГЛАСОВАНО
1^й заместитель начальника ДГА
г. Перми - главный архитектор
Д.Ю. Лапшин
"14" 10 2020г.

Условия размещения дополнительного оборудования:

1. К дополнительному оборудованию относятся : наружные блоки систем вентиляции и кондиционирования, вентиляционные и водосточные трубы; антерры; видеокамеры наружного наблюдения; почтовые ящики; кабельные линии, пристенные электрощиты; флагштоки и так далее;
2. Размещение дополнительного оборудования, дополнительных элементов и устройств на фасадах объектов капитального строительства допускается при соблюдении следующих условий:
 - соответствие размещения дополнительного оборудования архитектурному решению фасадов, предусмотренному проектной документацией, в соответствии с которой осуществлено строительство (реконструкция) объекта, с привязкой к единой (вертикальной, горизонтальной) системе осей фасадов;
 - единая горизонтальная ось - условная прямая линия. Определяется как половина расстояния между верхним и нижним архитектурным элементом (окна, двери, колонны), выделяющимся из плоскости (западающим, выступающим) стены;
 - единая вертикальная ось - условная прямая линия. Определяется как половина расстояния между границами одного архитектурного элемента (окна, двери, колонны) либо между двумя архитектурными элементами;
 - комплексное решение размещения оборудования - единое архитектурное и цветовое решение (в том числе размер, форма, материал);
 - размещение дополнительного оборудования на архитектурных деталях, элементов декора, поверхностях с ценной архитектурной отделкой, а также крепление, ведущее к повреждению архитектурных поверхностей, не допускаются.

						440-2019-ОФ			
						Колерный паспорт объекта капитального строительства по ул. Стахановская, 45 Индустриального района г. Перми			
Изм.	Кол. уч.	Лист	№ док.	Подп.	Дата	2-8 этажное здание торгово-административного назначения	Стадия	Лист	Листов
Архитектор	Харитонов				10.20		П	5	
ГИП	Козлов				10.20				
Н.контроль	Козлов				10.20				
						Боковые фасады	ООО "ГК "ПАМИР"		



Условные обозначения:

- ① условная координационная ось
- 4 номер позиции в ведомости отделки фасадов (лист 1)
- место возможного размещения дополнительного оборудования фасадов

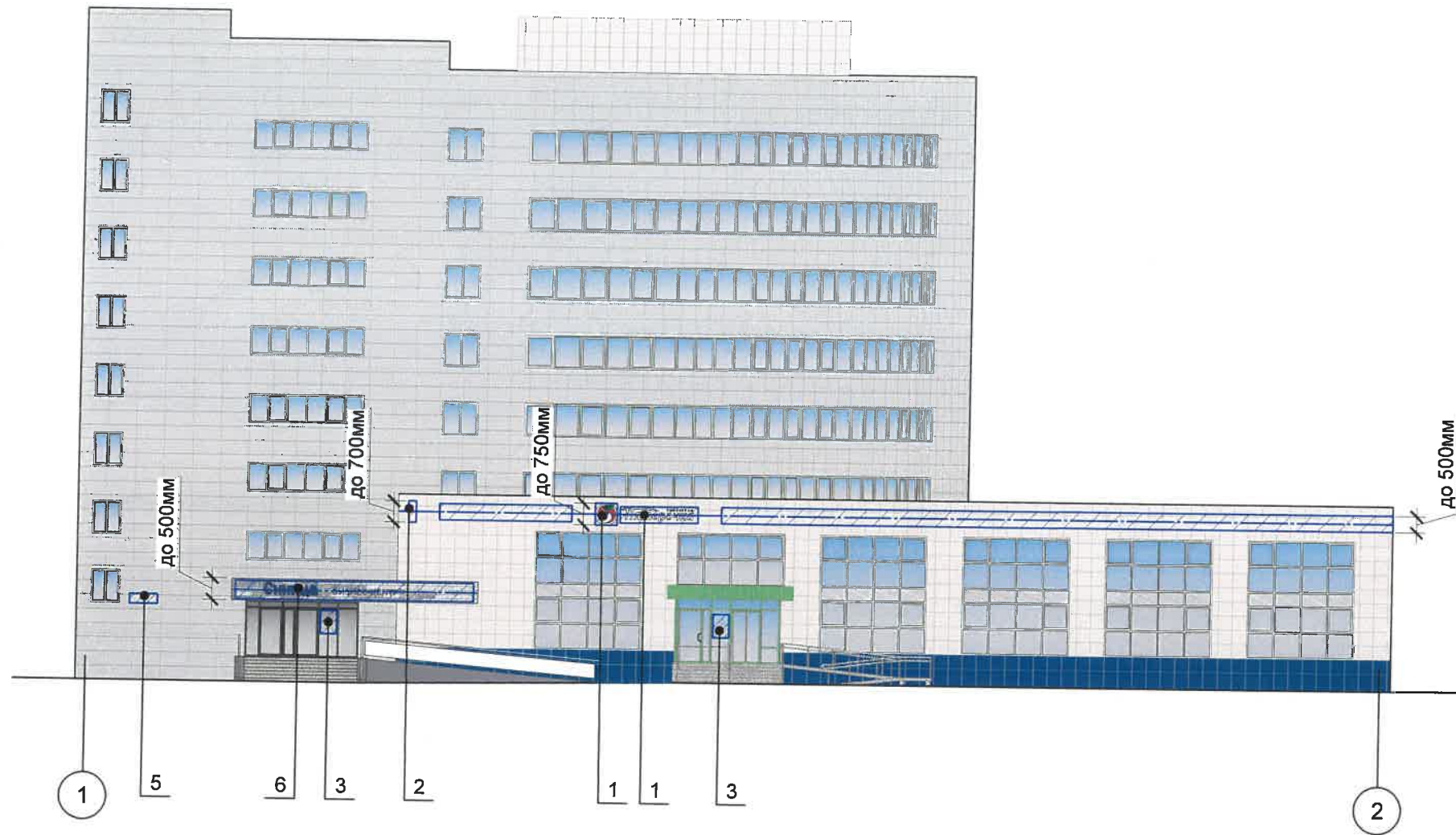
СОГЛАСОВАНО
 заместитель начальника ДГА
 г. Пермь - главный архитектор
 Д.Ю. Лапшин
 2020 г.

Примечания:

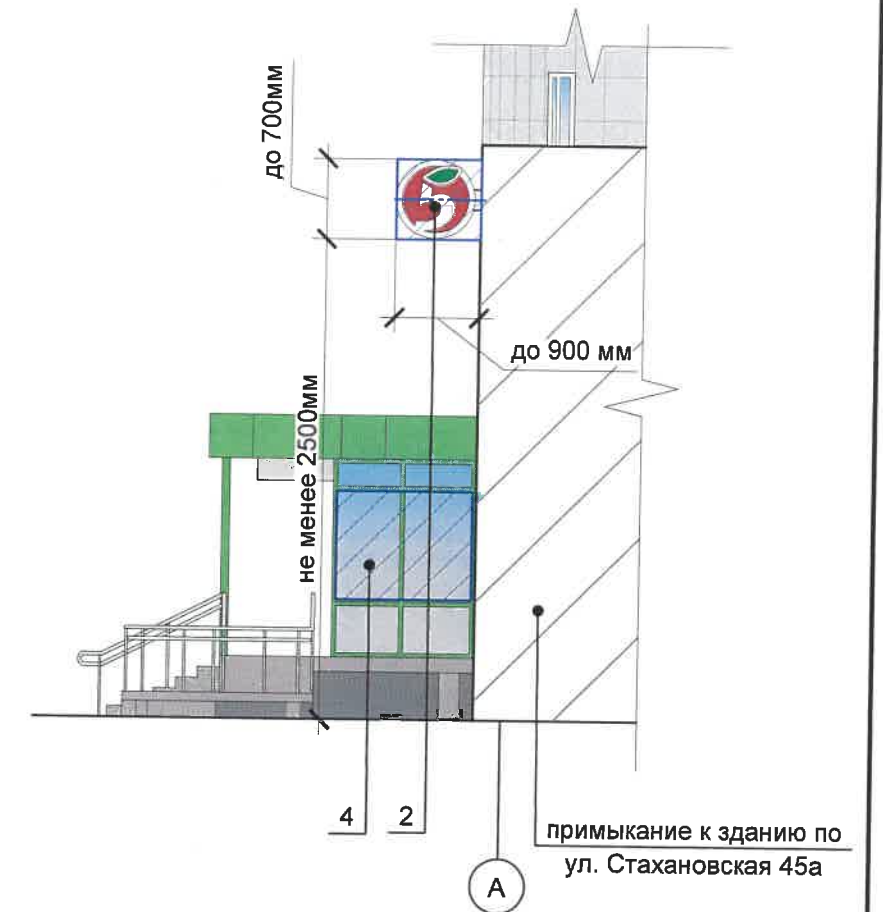
1. Условия переустройства входных групп смотри лист 4.
2. Условия размещения дополнительного оборудования смотри лист 5.

						440-2019-ОФ			
						Коперный паспорт объекта капитального строительства по ул. Стахановская, 45 Индустриального района г. Пермь			
Изм.	Кол. уч.	Лист	№ док.	Подп.	Дата	2-8 этажное здание торгово-административного назначения	Стадия	Лист	Листов
Разраб.		Харитонов		<i>Харитонов</i>	10.20		П	6	
ГИП		Козлов		<i>Козлов</i>	10.20				
Н.контроль		Козлов		<i>Козлов</i>	10.20				
						Дворовой фасад.		ООО "ПК "ПАМИР"	


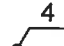


Главный фасад



Фрагмент бокового фасада в осях А-Б



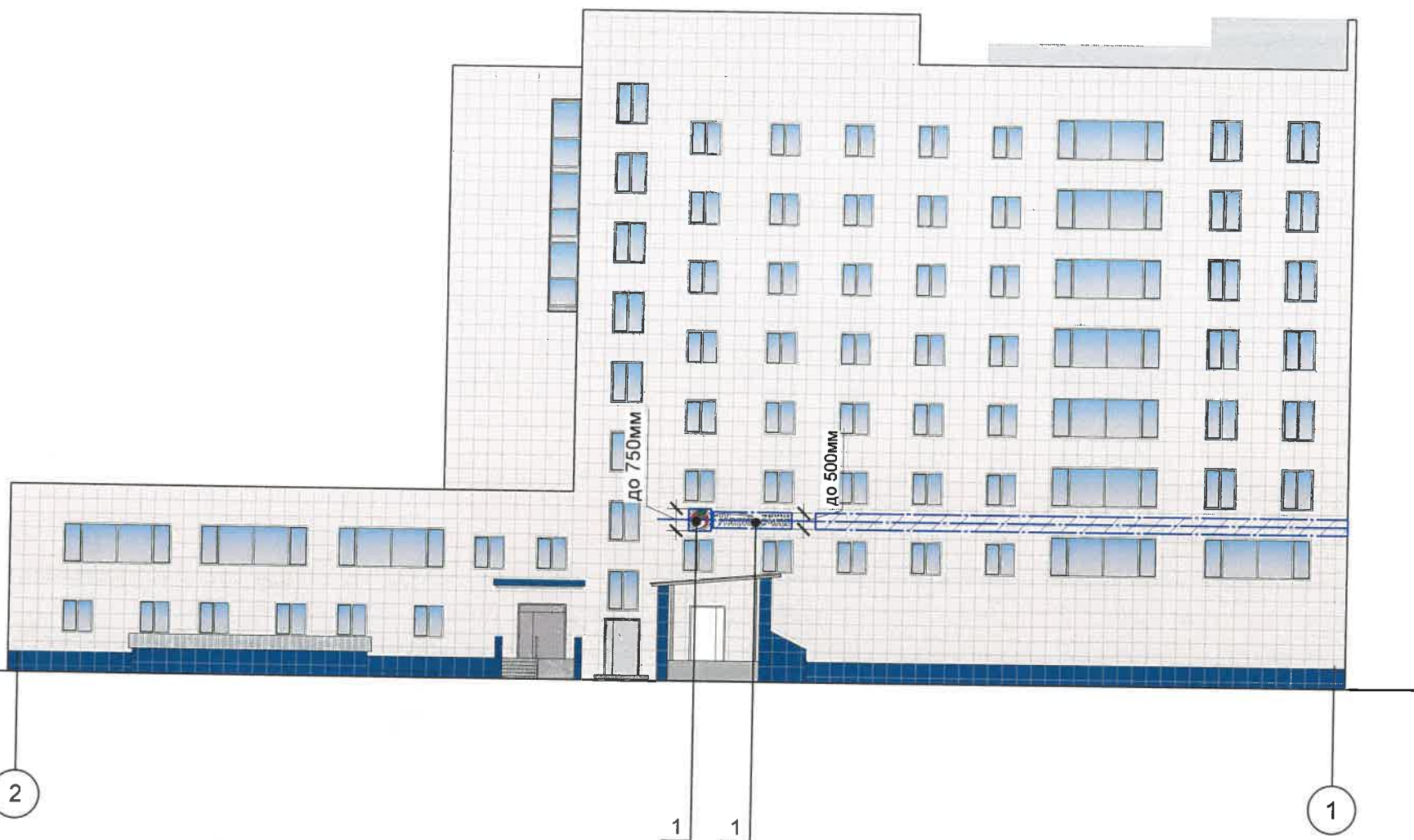
1. Средства размещения информации располагаются относительно условной прямой линии - единой горизонтальной оси. Местоположение оси на фасаде определяется как половина расстояния между верхним и нижним архитектурным элементом (окна, наличники, карниз, фриз и др.), выделяющимся (западающим, выступающим) из плоскости стены.
2. Размещение вывесок и рекламных конструкций должно осуществляться в границах места допустимого размещения средств размещения информации, рекламных конструкций, установленных данным колерным паспортом объекта капитального строительства.
3. В случае, если планируемые к размещению вывески не соответствуют стандартным требованиям к вывескам, их размещению и эксплуатации (далее - Стандартные требования), утвержденным решением Пермской городской Думы от 18.12.2018 № 265, а также действующему колерному паспорту, требуется внесение изменений в колерный паспорт путем разработки нового колерного паспорта.
4. Высота текстовой части настенной конструкции не должна превышать 0,5 м. Допускается выносной элемент (верхний, нижний) строчной буквы (знака) не более чем на 20%. Графическая часть может превышать максимальную высоту текстовой части настенной конструкции не более чем на 20%.
5. Максимальный размер информационных табличек - 0,5 м x 0,7 м (пункт 2.13. Стандартных требований).
6. Узел крепления каждого типа средства размещения информации разрабатывается отдельным рабочим проектом.
7. В случае размещения рекламной конструкции на фасаде здания, строения, сооружения, такая конструкция должна быть отражена в составе нового колерного паспорта, а ее размещение должно осуществляться в соответствии с действующим порядком установки и эксплуатации рекламных конструкций на территории города Перми, утвержденным решением Пермской городской Думы, с последующим получением разрешения на установку и эксплуатацию рекламной конструкции в установленном порядке.
8. В случае возникновения спорных ситуаций в отношении мест размещения с другими организациями, располагающимися в здании, регулирование конфликта и окончательное решение по размещению средств размещения информации той или иной претендующей организации принимает на себя собрание собственников помещений или УК.
9. Ведомость средств размещения информации, рекламных конструкций см. лист 8.

- Условные обозначения:**
-  условная координационная ось;
 -  выноска и номер позиции согласно Ведомости средств размещения информации, рекламных конструкций (лист 8);
 -  ось размещения средств размещения информации, рекламных конструкций;
 -  место допустимого размещения средств размещения информации, рекламных конструкций.

Управление архитектуры и городского дизайна
ДГА администрации г.Перми
СООТВЕТСТВУЕТ АРХИТЕКТУРНОМУ
ОБЛИКУ ГОРОДА ПЕРМИ
«18 10 2020»
Корсаев С.А. Подпись

						440-2019-ОФ			
						Колерный паспорт объекта капитального строительства по ул. Стахановская, 45 Индустриального района г. Перми			
Изм.	Кол. уч.	Лист	№ док.	Подп.	Дата	2-8 этажное здание торгово-административного назначения	Стадия	Лист	Листов
Разраб.		Харитонов		<i>Харитонов</i>	10.20		П	7	
ГИП		Козлов		<i>Козлов</i>	10.20				
Н.контроль		Козлов		<i>Козлов</i>	10.20	Размещение средств размещения информации, рекламных конструкций			
						ООО "ПК "ПАМИР"			

Дворовой фасад



Управление архитектуры и городского дизайна
ДГА администрации г.Перми
СООТВЕТСТВУЕТ АРХИТЕКТУРНОМУ
ОБЛИКУ ГОРОДА ПЕРМИ
«14» 10/2020
Подпись: Карасев С.А.

- Условные обозначения:
- ① условная координационная ось
 - 4 выноска и номер позиции согласно Ведомости средств размещения информации, рекламных конструкций;
 - ось размещения средств размещения информации, рекламных конструкций;
 - ▨ место допустимого размещения средств размещения информации, рекламных конструкций

Габариты проектируемых информационных конструкций

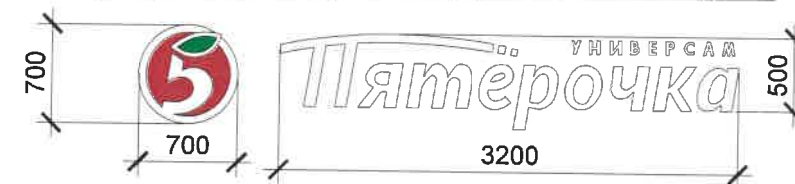


Схема компоновки объемных букв и/или логотипов, знаков относительно оси размещения средств размещения информации



Ведомость средств размещения информации, рекламных конструкций

№ п/п	Тип объекта, материал, способ крепления	Цвет (с указанием RAL)	Наличие подсветки
1	Объемные буквы и/или логотип без подложки на металлических направляющих в цвет фасада, устанавливается на стене. Оргстекло, металл, пластик	Фирменные цвета	Внутренняя подсветка
2	Панель-кронштейн (светодиодный короб). Оргстекло, металл, пластик	Фирменные цвета	Внутренняя подсветка
3	Информационная табличка, содержащая сведения о наименовании организации, местонахождения и режиме работы. Оргстекло, пластик, пленки.	Фирменные цвета	Без подсветки
4	Вывеска-панно, размещенное за стеклом. Площадь панно - не более 50% от площади остекления. Металл, пластик, пленки. / Информация - пленочная аппликация в виде текста или контурного изображения на стекле. выклейки - не более 30% от площади остекления. пленки по стеклу	Фирменные цвета	Без подсветки
5	Указатель с наименованием улицы и номером дома. Выполнен из оргстекла, пластика, металла, виниловой пленки	Синий (RGB - 0, 20, 120)/Белый (RGB - 247, 249, 239)	Без подсветки
6	Объемные буквы и/или логотип без подложки на металлических направляющих в цвет козырька, устанавливается на фризе козырька входной группы. Оргстекло, металл, пластик	Фирменные цвета	Внутренняя подсветка

1. Основные примечания см. лист 7

						440-2019-ОФ			
						Колерный паспорт объекта капитального строительства по ул. Стахановская, 45 Индустриального района г. Перми			
Изм.	Кол. уч.	Лист	№ док.	Подп.	Дата	2-8 этажное здание торгово-административного назначения	Стадия	Лист	Листов
Разраб.		Харитоновна		Кoz	10.20		П	8	
ГИП		Козлов			10.20				
Н.контроль		Козлов			10.20	Размещение средств размещения информации, рекламных конструкций	ООО "ПК "ПАМИР"		

Позиция согласно ведомости отделки фасадов	Координаты цвета RAL 9010	C:	0
		M:	0
3, 8, 13	Координаты цвета RAL 9010	Y:	5
		K:	0
		R:	247
		G:	249
		B:	239

Позиция согласно ведомости отделки фасадов	Координаты цвета RAL 1015	C:	0
		M:	5
2	Координаты цвета RAL 1015	Y:	30
		K:	10
		R:	234
		G:	222
		B:	189

Позиция согласно ведомости отделки фасадов	Координаты цвета RAL 6018	C:	70
		M:	0
4, 10, 16	Координаты цвета RAL 6018	Y:	90
		K:	0
		R:	72
		G:	164
		B:	63

Позиция согласно ведомости отделки фасадов	Координаты цвета RAL 7001	C:	10
		M:	0
7	Координаты цвета RAL 7001	Y:	0
		K:	40
		R:	143
		G:	153
		B:	159

Позиция согласно ведомости отделки фасадов	Координаты цвета RAL 7016	C:	60
		M:	30
3	Координаты цвета RAL 7016	Y:	30
		K:	80
		R:	55
		G:	63
		B:	67

Позиция согласно ведомости отделки фасадов	Координаты цвета RAL 5010	C:	100
		M:	40
5, 12, 15	Координаты цвета RAL 5010	Y:	5
		K:	40
		R:	19
		G:	68
		B:	124

Позиция согласно ведомости отделки фасадов	Координаты цвета RAL 7036	C:	10
		M:	10
6, 7, 9, 13	Координаты цвета RAL 7036	Y:	10
		K:	40
		R:	154
		G:	150
		B:	151

Позиция согласно ведомости отделки фасадов	Координаты цвета RAL 7035	C:	5
		M:	0
1, 7, 8, 10, 11, 13, 14, 17	Координаты цвета RAL 7035	Y:	5
		K:	20
		R:	203
		G:	208
		B:	204

20
СОГЛАСОВАНО
 1^й заместитель начальника ДГА
 г. Перми, главный архитектор
 Д.Ю. Лапшин
 2020

Примечания:

1. Координаты цветов в RAL приведены с сайта <http://colorscheme.ru>.

						440-2019-Оф			
						Колерный паспорт объекта капитального строительства по ул. Стахановская, 45 Индустрального района г. Перми			
Изм.	Кол. уч.	Лист	№ док.	Подп.	Дата	2-8 этажное здание торгово-административного назначения	Стадия	Лист	Листов
Разраб.		Харитонов		<i>Харитонов</i>	10.20		П	9	
ГИП		Козлов		<i>Козлов</i>	10.20	Эталоны колеров	ООО "ПК "ПАМИР"		
Н.контроль		Козлов		<i>Козлов</i>	10.20				