

ООО «ПАНГЕЯ»

№ 059-22-01-26-4984 от 24.09.2020
Номер и дата входящего заявления о согласовании колерного паспорта (заполняется ДГА)

**ПАСПОРТ ВНЕШНЕГО ОБЛИКА ОБЪЕКТА КАПИТАЛЬНОГО СТРОИТЕЛЬСТВА
(КОЛЕРНЫЙ ПАСПОРТ)**

АДРЕС ОБЪЕКТА: г. Пермь, административный район Индустриальный
шоссе Космонавтов, здание (строение) № 254

шифр: И254-10/20-ОФ

ПЕРМЬ 2020 г.

Ведомость чертежей

ЛИСТ	НАИМЕНОВАНИЕ	ПРИМЕЧАНИЯ
1	Общие данные (начало)	
2	Общие данные (продолжение)	
3	Существующее состояние фасадов	
4	Главный фасад	
5	Боковой фасад	
6	Боковой фасад	
7	Дворовой фасад	
8-9	Размещение средств размещения информации, рекламных конструкций	
11	Эталоны колеров	

Пояснительная записка

Объект капитального строительства - 2-этажное здание торгового назначения по адресу: г.Пермь, Индустриальный район, шоссе Космонавтов, 254.

Год постройки и ввода в эксплуатацию: 2015 год.

Ранее колерные паспорта: не разрабатывались.

Нахождение в границах зон объектов культурного наследия: нет

Тип постройки, серия: каркасная с ограждающими конструкциями из сэндвич-панелей, индивидуальный проект.

Крыша: плоская

Настоящим колерным паспортом:




- уточняются виды и места размещения средств размещения информации.

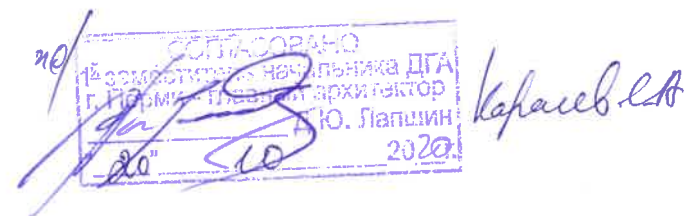
Раздел «Архитектурная подсветка» не разрабатывается. Подсветка осуществляется за счет свечения витрин и вывески.

Предметом согласования данного колерного паспорта являются: принятые цветовые решения элементов фасада, применяемые материалы существующего объекта недвижимости, а также определение возможных типов размещения средств размещения информации на нем. Средства размещения информации, рекламные конструкции, не соответствующие типу и местам их возможного размещения, подлежат демонтажу.


В соответствии с Градостроительным кодексом Российской Федерации и Постановлением администрации города Перми от 22.02.2017 № 130 Об утверждении формы и Порядка согласования паспорта внешнего облика объекта капитального строительства (колерного паспорта) согласованные департаментом градостроительства и архитектуры администрации города Перми колерные паспорта не являются разрешительной документацией на строительство, реконструкцию объекта капитального строительства; не являются правовым основанием на устройство пристроек, навесов, козырьков.

Ведомость отделки фасадов

ПОЗ.	ЭЛЕМЕНТ ФАСАДА	ЭТАЛОН ЦВЕТА	ОБОЗНАЧ.	ВИД ОТДЕЛКИ	ПРИМ.
1	Основное поле стен		RAL 7040	Сэндвич-панель	
2	Витражи		RAL 7040	Алюминиевые профильные системы с заполнением из прозрачного стеклопакета	
3	Оконные блоки		RAL 9010	Алюминиевые профильные системы с заполнением из прозрачного стеклопакета	
4	Дверные блоки, тип 1		RAL 7040	Алюминиевые профильные системы с заполнением из прозрачного стеклопакета	
5	Дверные блоки, тип 2.		RAL 7040	Металл с окраской атмосферостойкой краской	
6	Козырек входной группы, фриз		RAL6018	Композитная панель	
7	Стойки входной группы		RAL 7040	Композитная панель	
8	Ступени		—	Бетон без отделки. Бетонная плитка	
9	Кровля навесов		RAL 7040	Оцинкованная сталь с полимерным покрытием	
10	Металлические элементы: перила, стойки, лестница		RAL 7040	Металл с окраской атмосферостойкой краской	
11	Конструкция разгрузочной площадки		RAL 7040	Профнастил	



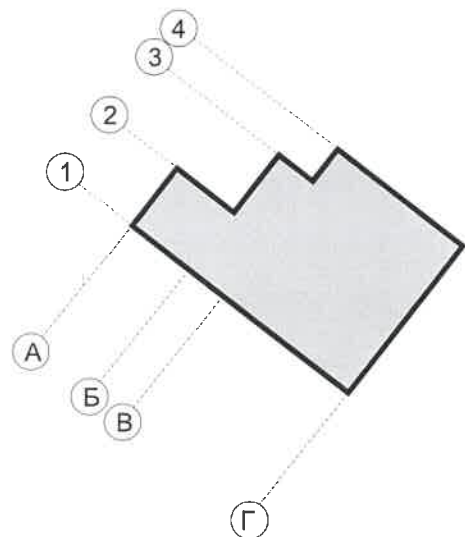
Взам. инв. №
Подпись и дата
Инв. № подл.

						И294-10/20-ОФ			
						Колерный паспорт объекта капитального строительства по шоссе Космонавтов, 254 в Индустриальном районе города Перми			
Изм.	Кол.уч	Лист	Недок.	Подпись	Дата	2-этажное здание торгового назначения	Стадия	Лист	Листов
					10.20		П	1	11
						Общие данные (начало)		ООО «ПАНГЕЯ»	

**Инструкция о порядке производства работ,
связанных с окраской фасадов и всех наружных частей зданий,
строений, сооружений, расположенных на территории города Перми**

1. Окраска (отделка) фасадов и всех наружных частей зданий, строений, сооружений, расположенных на территории города Перми, может производиться лишь на основании паспорта внешнего облика объекта капитального строительства (колерного паспорта), согласованного департаментом градостроительства и архитектуры администрации г. Перми (далее - ДГА).
2. До начала процесса окраски (отделки) здания или какого-либо сооружения должны быть произведены работы по капитальному ремонту всех без исключения наружных частей его, подлежащих окраске.
3. До начала ремонта зданий, имеющих газосветовую рекламу, сообщить рекламораспространителю о предстоящих работах на фасаде здания с целью сохранения вывесок либо их демонтажу.
4. Полуразрушенные архитектурные художественно-скульптурные детали здания, карнизы, колонны, пилястры, капители, фризы, тяги, лепные украшения, барельефы, мозаика, художественная роспись подлежат обязательному восстановлению в своем первоначальном виде. Категорически запрещается производить окраску здания без предварительного восстановления указанных деталей.
5. Металлические поверхности отдельных частей здания, чугунные решетки, перила балконов и лестниц, кронштейны, дверные и оконные приборы, архитектурно-художественные детали перед окраской очищаются от грязи, ржавчины, старой краски и покрываются вновь лишь масляной краской.
6. В соответствии с выданными образцами цвета (колерами) на окраску (отделку) здания организация, производящая ремонт здания, составляет пробные образцы цвета, которые наносятся на видное место стены.
7. Проверку и согласование пробного образца цвета (колера), а также готовности поверхности стены и отдельных наружных частей здания к окраске производит уполномоченный представитель ДГА г. Перми. Без указанной проверки и согласования производить окраску (отделку) фасада категорически запрещается.
8. Домоуправления, организации и учреждения, производящие окраску (отделку) и связанный с нею ремонт здания, несут полную ответственность за точное выполнение настоящей инструкции и привлекаются к ответственности за её нарушение.
9. Цветовая гамма средств размещения информации должна гармонировать с основным колористическим решением фасадов здания.
10. По всем вопросам, связанным с производством работ, необходимо обращаться в ДГА по адресу: г. Пермь, ул. Сибирская, 15, каб. 315, тел. 212-76-98).

План координационных осей



Ситуационный план



Ведомость ссылочных и прилагаемых документов

ОБОЗНАЧЕНИЕ	НАИМЕНОВАНИЕ	ПРИМЕЧАНИЕ
	<u>Ссылочные документы</u>	
Постановление администрации г. Перми от 22.02.2017 № 130	«Об утверждении формы и Порядка согласования паспорта внешнего облика объекта капитального строительства (колерного паспорта)»	
Решение Пермской городской Думы от 18.12.2018 № 265	Правила благоустройства территории города Перми и о признании утратившими силу отдельных решений Пермской городской Думы	

Условные обозначения

- 2-этажное здание торгового назначения по адресу: г.Пермь, Индустриальный район, шоссе Космонавтов, 254
- фасады с местами размещения средств размещения информации, рекламных конструкций

Изм.	Кол.уч	Лист	Недок.	Подпись	Дата
Разработал	Плотникова				10.20

И294-10/20-ОФ					
Колерный паспорт объекта капитального строительства по шоссе Космонавтов, 254 в Индустриальном районе города Перми					
Изм.	Кол.уч	Лист	Недок.	Подпись	Дата
Разработал	Плотникова				10.20
2-этажное здание торгового назначения				Стадия	Лист
				П	2
Общие данные (продолжение)				ООО «ПАНГЕЯ»	

Главный фасад



Боковой фасад



Боковой фасад

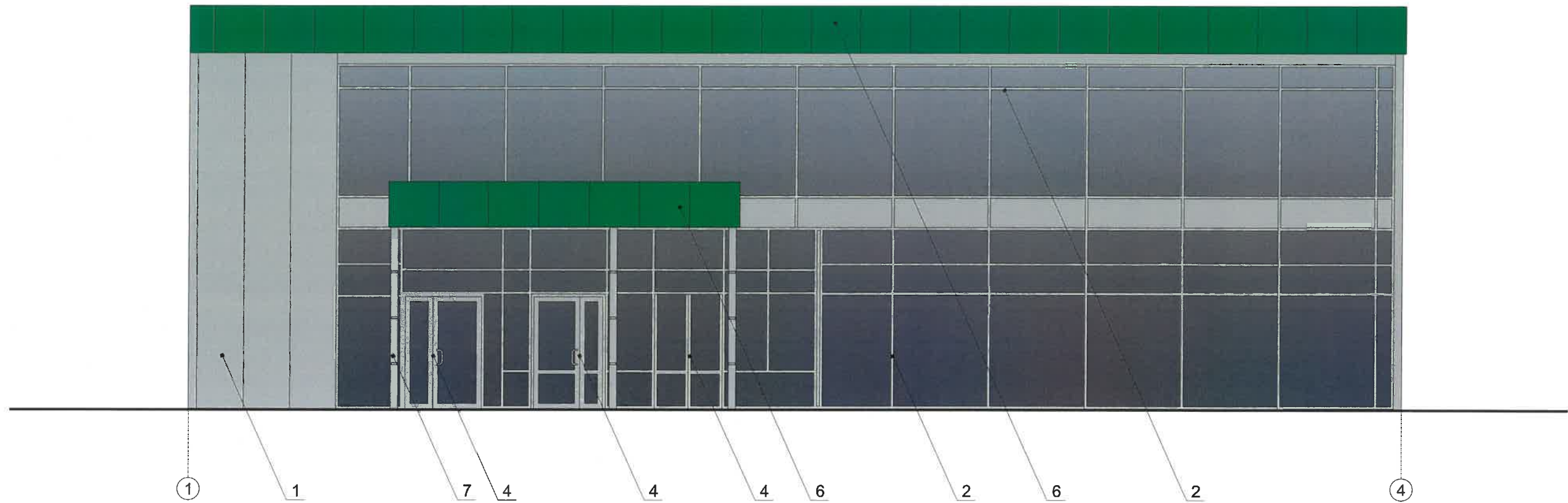


Дворовой фасад



Взам.инв.№
 Подпись и дата
 Инв.№ подл.

						И294-10/20-ОФ			
						Колерный паспорт объекта капитального строительства по шоссе Космонавтов, 254 в Индустриальном районе города Перми			
Изм.	Кол.уч	Лист	Недок.	Подпись	Дата	2-этажное здание торгового назначения	Стадия	Лист	Листов
Разработал		Плотникова			10.20		П	3	
						Существующее состояние фасадов	ООО «ПАНГЕЯ»		



СОГЛАСОВАНО
 Проектное бюро "Лепесток" ДГА
 г. Пермь, главный архитектор
 А.Ю. Лапшин
 2020
Карасев С.А.

ПРИМЕЧАНИЕ:

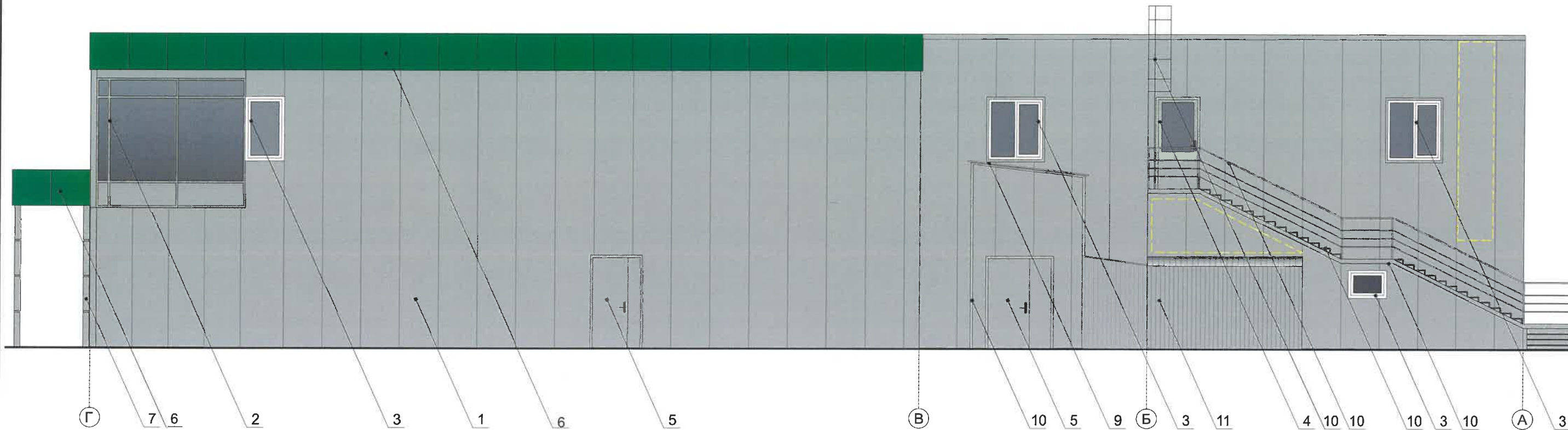
1. В случае, если наружные лестницы при дополнительно устроенных входах в общественные помещения здания выходят за границы предоставленного земельного участка и красные линии квартала, то устройство дополнительных или переустройство существующих входных групп требует получения разрешения в установленном порядке;

2. В случае устройства или переустройства (перепланировки, ремонта, реконструкции) помещений общественного назначения, их входных групп в обязательном порядке должны быть предусмотрены мероприятия по обеспечению доступности данных помещений для маломобильных групп населения, включая инвалидов, использующих кресла-коляски и собак-проводников (далее-МГН) в соответствии с требованиями СП 59.13330.2016 Свод правил. Доступность зданий и сооружений для маломобильных групп населения. Данный свод правил касается функционально-планировочных элементов зданий и сооружений, их участков или отдельных помещений, доступных для МГН (входные узлы, коммуникации, пути эвакуации, помещения и зоны обслуживания, а также их информационное и инженерное обустройство). В частности, лестницы при входах в общественные помещения должны дублироваться пандусами с уклоном не более 1:20 (5%) или иными средствами подъема (подъемные платформы, лифты и т.д.). Согласно вышеуказанному Своду правил наружные лестницы и пандусы должны иметь поручни с учетом технических требований к опорным стационарным устройствам по ГОСТ Р 51261; размеры входной площадки при открывании дверей наружу должны быть не менее 1,4 x 2,0 или 1,5 x 1,85; размеры входной площадки с пандусом не менее 2,2 x 2,2 м.

Условные обозначения

1 - выноска и номер позиции согласно ведомости отделки фасадов на листе 1

						И294-10/20-ОФ			
						Колерный паспорт объекта капитального строительства по шоссе Космонавтов, 254 в Индустриальном районе города Перми			
Изм.	Кол.уч	Лист	Недок.	Подпись	Дата	2-этажное здание торгового назначения	Стадия	Лист	Листов
Разработал		Плотникова		<i>Плотникова</i>	10.20		п	4	
						Главный фасад		ООО «ПАНГЕЯ»	



СОГЛАСОВАНО
 14 заместит. гл. начальника ДГА
 г. Пермь главный архитектор
 Д.Ю. Лапшин
 20.10.20
 Карасев

ПРИМЕЧАНИЕ:

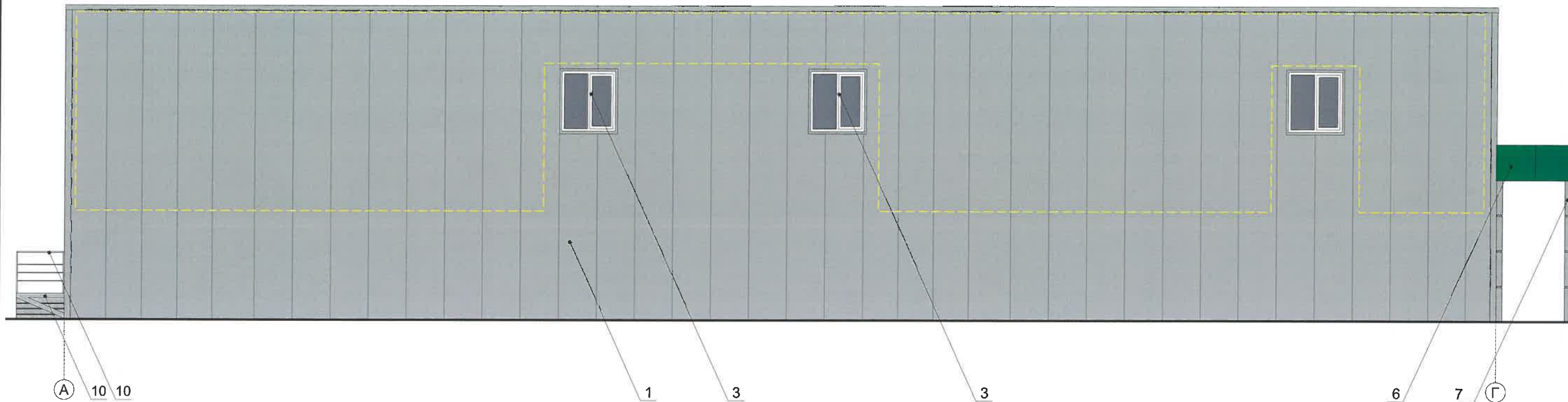
- К дополнительному оборудованию относятся: наружные блоки систем вентиляции и кондиционирования, вентиляционные и водосточные трубы; антенны; видеокамеры наружного наблюдения; почтовые ящики; кабельные линии, пристенные электрощиты; флаштопки и так далее;
- Размещение дополнительного оборудования, дополнительных элементов и устройств на фасадах объектов капитального строительства допускается при соблюдении следующих условий:
 - соответствие размещения дополнительного оборудования архитектурному решению фасадов, предусмотренному проектной документацией, в соответствии с которой осуществлено строительство (реконструкция) Объекта, с привязкой к единой (вертикальной, горизонтальной) системе осей фасадов;
 - единая горизонтальная ось - условная прямая линия. Определяется как половина расстояния между верхним и нижним архитектурным элементом (окна, наличники, карниз, фриз и другие), выделяющимся (западающим, выступающим) из плоскости стены;
 - единая вертикальная ось - условная прямая линия. Определяется как половина расстояния между границами одного архитектурного элемента (окна, двери, колонны) либо между двумя архитектурными элементами (окна, двери, колонны);
 - комплексное решение размещения оборудования - единое архитектурное и цветовое решение (в том числе размер, форма, материал);
 - размещение дополнительного оборудования на архитектурных деталях, элементах декора, поверхностях с ценной архитектурной отделкой, а также крепление, ведущее к повреждению архитектурных поверхностей, не допускаются;

Условные обозначения

- 1 - выноска и номер позиции согласно ведомости отделки фасадов на листе 1
- место размещения дополнительного оборудования

Взам. инв. №
 Подпись и дата
 Инв. № подл.

						И294-10/20-ОФ			
						Колерный паспорт объекта капитального строительства по шоссе Космонавтов, 254 в Индустриальном районе города Перми			
Изм.	Кол.уч	Лист	Недок.	Подпись	Дата	2-этажное здание торгового назначения	Стадия	Лист	Листов
Разработал	Плотникова				10.20		п	5	
						Боковые фасады	ООО «ПАНГЕЯ»		



СОГЛАСОВАНО
 Главный архитектор
 Д.Ю. Папилин
 20.10.2020
 Кариев А.

ПРИМЕЧАНИЕ:

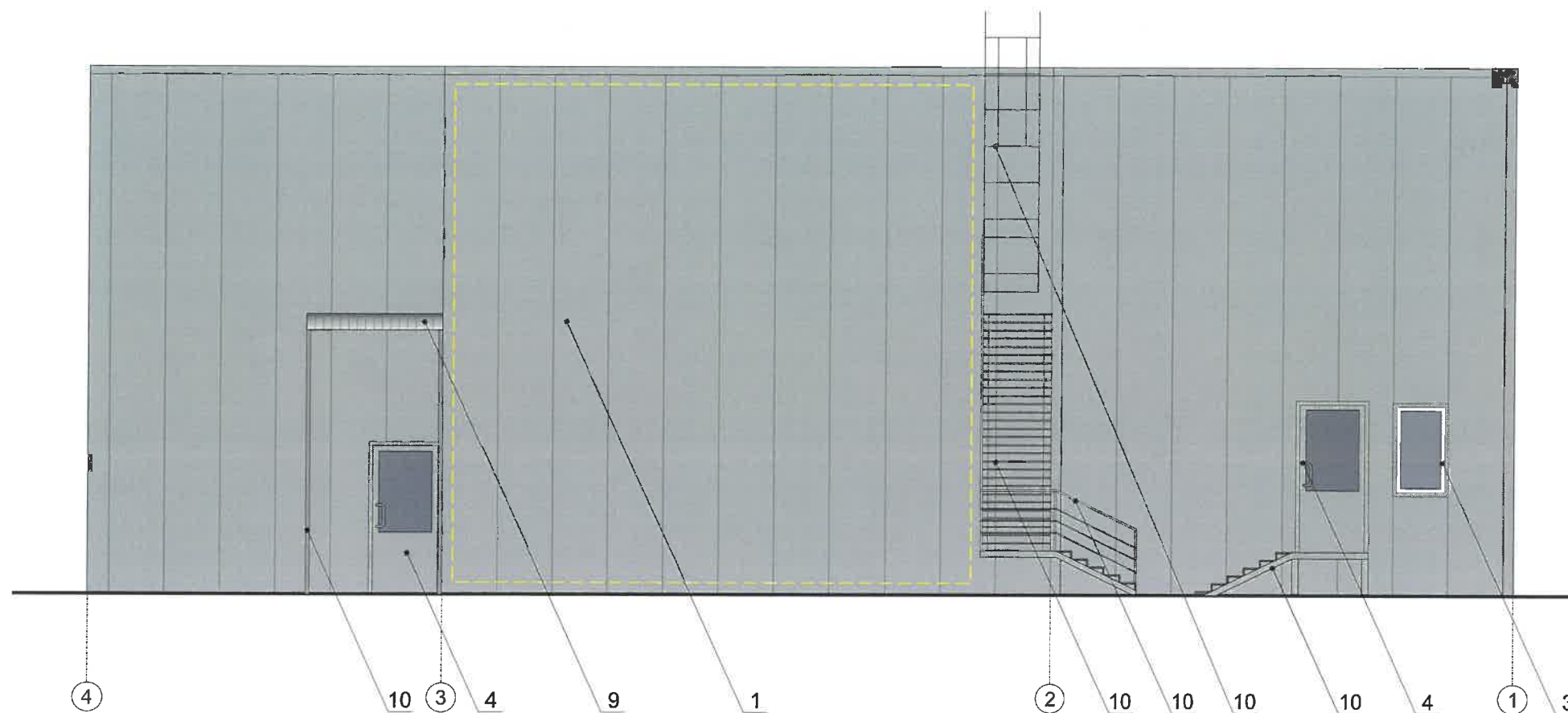
- К дополнительному оборудованию относятся: наружные блоки систем вентиляции и кондиционирования, вентиляционные и водосточные трубы; антенны; видеокамеры наружного наблюдения; почтовые ящики; кабельные линии, пристенные электрощиты; флагштоки и так далее;
- Размещение дополнительного оборудования, дополнительных элементов и устройств на фасадах объектов капитального строительства допускается при соблюдении следующих условий:
 - соответствие размещения дополнительного оборудования архитектурному решению фасадов, предусмотренному проектной документацией, в соответствии с которой осуществлено строительство (реконструкция) Объекта, с привязкой к единой (вертикальной, горизонтальной) системе осей фасадов;
 - единая горизонтальная ось - условная прямая линия. Определяется как половина расстояния между верхним и нижним архитектурным элементом (окна, наличники, карниз, фриз и другие), выделяющимся (западающим, выступающим) из плоскости стены;
 - единая вертикальная ось - условная прямая линия. Определяется как половина расстояния между границами одного архитектурного элемента (окна, двери, колонны) либо между двумя архитектурными элементами (окна, двери, колонны);
 - комплексное решение размещения оборудования - единое архитектурное и цветовое решение (в том числе размер, форма, материал);
 - размещение дополнительного оборудования на архитектурных деталях, элементах декора, поверхностях с ценной архитектурной отделкой, а также крепление, ведущее к повреждению архитектурных поверхностей, не допускаются;

Условные обозначения

- 1 - выноска и номер позиции согласно ведомости отделки фасадов на листе 1
- место размещения дополнительного оборудования

Взам. инв. №
 Подпись и дата
 Инв. № подл.

						И294-10/20-ОФ			
						Колерный паспорт объекта капитального строительства по шоссе Космонавтов, 254 в Индустриальном районе города Перми			
Изм.	Кол.уч	Лист	Недок.	Подпись	Дата	2-этажное здание торгового назначения	Стадия	Лист	Листов
Разработал	Плотникова				10.20		п	6	
						Боковой фасад	ООО «ПАНГЕЯ»		



ПРИМЕЧАНИЕ:

- К дополнительному оборудованию относятся: наружные блоки систем вентиляции и кондиционирования, вентиляционные и водосточные трубы; антенны; видеокамеры наружного наблюдения; почтовые ящики; кабельные линии, пристенные электрощиты; флагштоки и так далее;
- Размещение дополнительного оборудования, дополнительных элементов и устройств на фасадах объектов капитального строительства допускается при соблюдении следующих условий:
 - соответствие размещения дополнительного оборудования архитектурному решению фасадов, предусмотренному проектной документацией, в соответствии с которой осуществлено строительство (реконструкция) Объекта, с привязкой к единой (вертикальной, горизонтальной) системе осей фасадов;
 - единая горизонтальная ось - условная прямая линия. Определяется как половина расстояния между верхним и нижним архитектурным элементом (окна, наличники, карниз, фриз и другие), выделяющимся (западающим, выступающим) из плоскости стены;
 - единая вертикальная ось - условная прямая линия. Определяется как половина расстояния между границами одного архитектурного элемента (окна, двери, колонны) либо между двумя архитектурными элементами (окна, двери, колонны);
 - комплексное решение размещения оборудования - единое архитектурное и цветовое решение (в том числе размер, форма, материал);
 - размещение дополнительного оборудования на архитектурных деталях, элементах декора, поверхностях с ценной архитектурной отделкой, а также крепление, ведущее к повреждению архитектурных поверхностей, не допускаются;

Условные обозначения

- 1 - выноска и номер позиции согласно ведомости отделки фасадов на листе 1
- место размещения дополнительного оборудования

СОГЛАСОВАНО
 18.10.2020 г. Начальник ДГА
 Д.Ю. Галкин
 2020
 Карасев С.А.

						И294-10/20-ОФ			
						Коперный паспорт объекта капитального строительства по шоссе Космонавтов, 254 в Индустриальном районе города Перми			
Изм.	Кол.уч	Лист	Недок.	Подпись	Дата	2-этажное здание торгового назначения	Стадия	Лист	Листов
Разработал				Плотникова	10.20		п	7	
						Дворовой фасад	ООО «ПАНГЕЯ»		

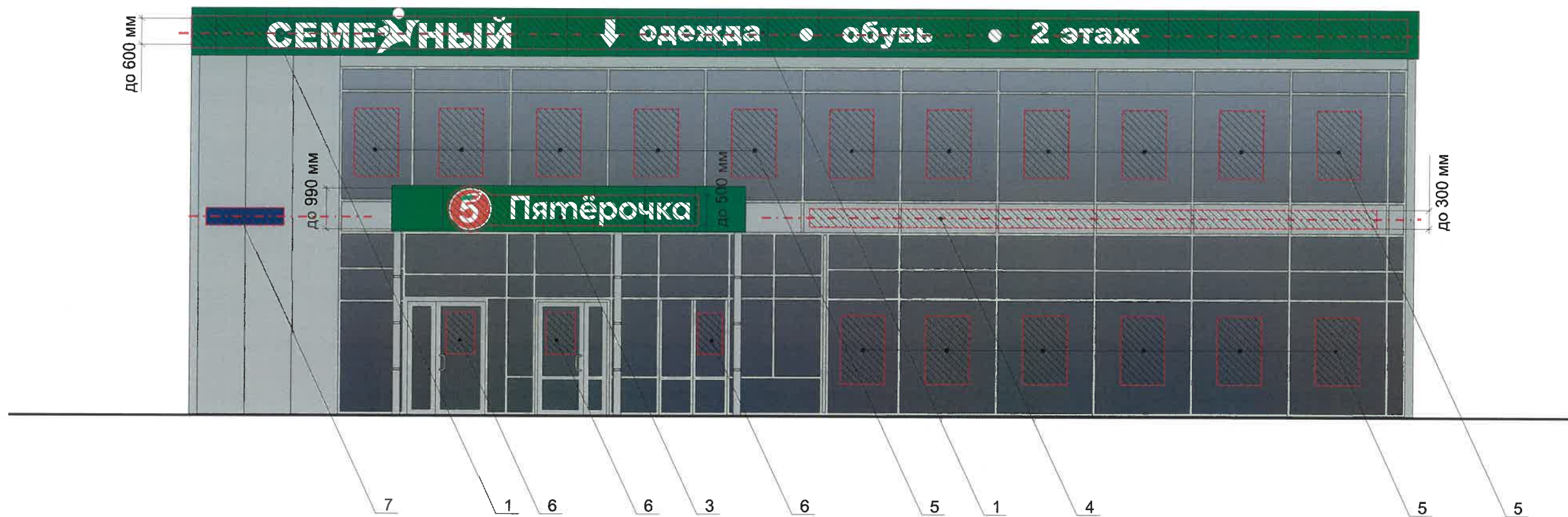
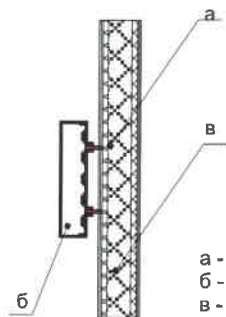
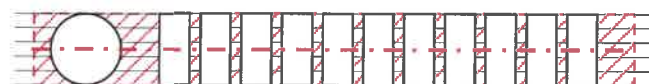


Схема крепления вывески к фасаду из сэндвич-панелей

Схема компоновки объемных букв и/или логотипов, знаков относительно оси размещения средств размещения информации



а - кровельный саморез 6*75 мм
б - объемная буква с подсветкой
в - сэндвич-панель

Управление архитектуры и городского дизайна
ДГА администрации г.Перми
СООТВЕТСТВУЕТ АРХИТЕКТУРНОМУ
ОБЛИКУ ГОРОДА ПЕРМИ
«20» 10.2020
Подпись: Карасев Е.И.

Условные обозначения

- - - - - ось размещения средств размещения информации, рекламных конструкций.
- место допустимого размещения средств размещения информации, рекламных конструкций.
- выноска и номер позиции согласно Ведомости средств размещения информации, рекламных конструкций.

Ведомость средств размещения информации, рекламных конструкций

Поз.	Тип объекта, материал, способы крепления	Цвет	Наличие подсветки
1	Объемные буквы и/или логотипы на металлической раме в цвет фриза. Оргстекло, металл, пластик	Фирменные цвета	Внутренняя или контурная подсветка
2	Объемные буквы и/или логотипы без подложки на крыше. Оргстекло, металл, пластик	Фирменные цвета	Внутренняя или контурная подсветка
3	Объемные буквы и/или логотипы на металлической раме в цвет козырька. Оргстекло, металл, пластик	Фирменные цвета	Внутренняя или контурная подсветка
4	Объемные буквы и/или логотипы на металлической раме в цвет витража. Оргстекло, металл, пластик	Фирменные цвета	Внутренняя или контурная подсветка
5	Информация на остеклении в виде выклейки *. Пленка ПВХ	Фирменные цвета	—
6	Информационная табличка - режимник. Оргстекло, металл, пластик	Фирменные цвета	—
7	Указатель с наименованием улицы и номером дома. Оргстекло, металл, пластик	Синий R(0) G(20) B(120) Белый	Внутренняя подсветка (по усмотрению)

Примечание: Условия размещения средств размещения информации, рекламных конструкций см. на листе 9

						И294-10/20-ОФ			
						Колерный паспорт объекта капитального строительства по шоссе Космонавтов, 254 в Индустриальном районе города Перми			
Изм.	Кол.уч	Лист	Недок.	Подпись	Дата	2-этажное здание торгового назначения	Стадия	Лист	Листов
Разработал			Плотникова		10.20		п	8	
						Размещение средств размещения информации, рекламных конструкций	ООО «ПАНГЕЯ»		

Взам. инв. №
Подпись и дата
Инв. № подл.

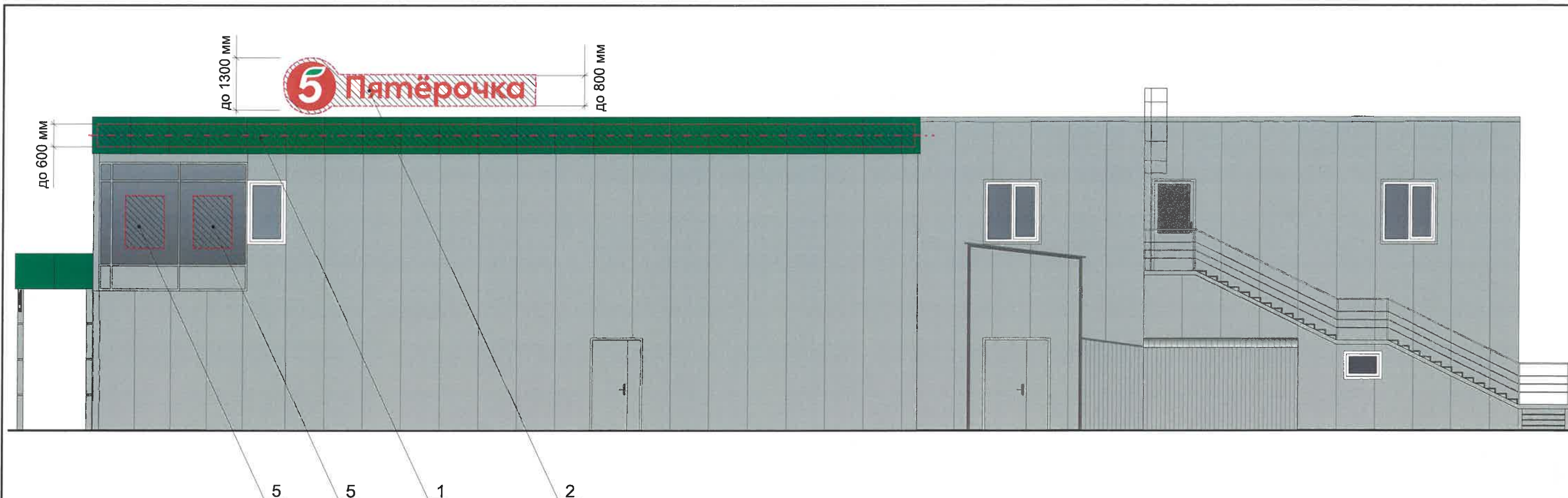


Схема крепления вывески к фасаду из сэндвич-панелей

Управление архитектуры и городского дизайна
ДГА администрации г.Перми
СООТВЕТСТВУЕТ АРХИТЕКТУРНОМУ
ОБЛИКУ ГОРОДА ПЕРМИ
«10.10.2018»
Варачев С.А. Подпись

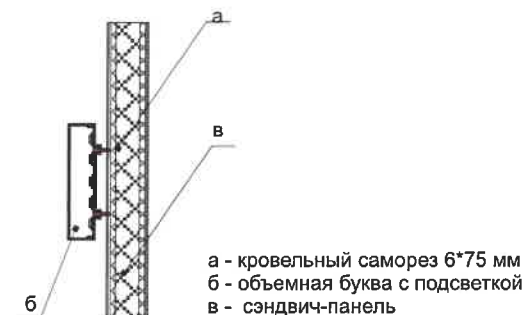


Схема компоновки объемных букв и/или логотипов, знаков относительно оси размещения средств размещения информации



Условия размещения средств размещения информации, рекламных конструкций.

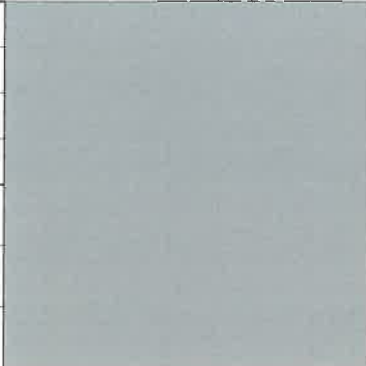
1. Средства размещения информации располагаются относительно условной прямой линии - единой горизонтальной оси. Местоположение оси на фасаде определяется как половина расстояния между верхним и нижним архитектурным элементом (окна, наличники, карниз, фриз и др.), выделяющимися (западающим, выступающим) из плоскости стены.
2. Размещение вывесок и рекламных конструкций должно осуществляться в границах места допустимого размещения средств размещения информации, рекламных конструкций, установленных данным колерным паспортом объекта капитального строительства.
3. Размещение вывесок по отношению друг к другу, их конфигурация, наполненность информацией должны соответствовать Стандартным требованиям к вывескам, их размещению и эксплуатации (далее - Стандартные требования), утвержденным Решением Пермской городской Думы от 18.12.2018 № 265.
4. В случае, если планируемые к размещению вывески не соответствуют Стандартным требованиям и действующему колерному паспорту, требуется внесение изменений в колерный паспорт путем разработки нового колерного паспорта.
5. Максимальный размер информационных табличек - 0,5 м x 0,7 м (пункт 2.13. Стандартных требований).
6. Узел крепления каждого типа объекта информации разрабатывается отдельным рабочим проектом.
7. В случае размещения рекламной конструкции на фасаде здания, строения, сооружения, такая конструкция должна быть отражена в составе нового колерного паспорта, а ее размещение должно осуществляться в соответствии с действующим порядком установки и эксплуатации рекламных конструкций на территории города Перми, утвержденным решением Пермской городской Думы, с последующим получением разрешения на установку и эксплуатацию рекламной конструкции в установленном порядке.

Условные обозначения


- ось размещения средств размещения информации, рекламных конструкций.
- место допустимого размещения средств размещения информации, рекламных конструкций.
- выноска и номер позиции согласно Ведомости средств размещения информации, рекламных конструкций на листе 8.

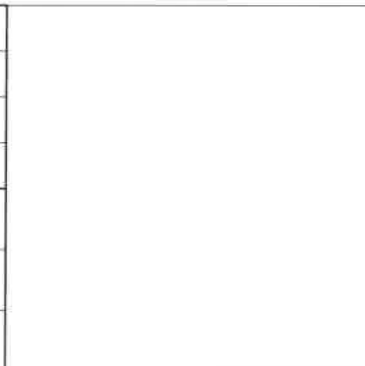
Взам. инв. №	
Подпись и дата	
Инв. № подл.	<p>* Непосредственно на остеклении витрины допустимо несплошное написание информации, состоящей из графической и (или) текстовой частей, занимающей не более 30 % площади одного членения поля остекления (пункт 3.13. Стандартных требований).</p> <p>** Сплошные вывески в витринах и на остеклении оконных, дверных полотен не должны превышать по высоте половину высоты витрины и остекления оконных, дверных полотен, а по ширине - половину ширины витрины и остекления оконных, дверных полотен и должны отступать от остекления не менее чем на 0,15 м (пункт 3.14. Стандартных требований).</p>

						И294-10/20-ОФ			
						Колерный паспорт объекта капитального строительства по шоссе Космонавтов, 254 в Индустриальном районе города Перми			
Изм.	Кол.уч	Лист	№ док.	Подпись	Дата	2-этажное здание торгового назначения	Стадия	Лист	Листов
Разработал	Плотникова				10.20		п	9	
						Размещение средств размещения информации, рекламных конструкций	ООО «ПАНГЕЯ»		

Позиция согласно ведомости отделки фасадов	Координаты цвета RAL 7040	C:	20	
		M:	5	
Y:		10		
K:		40		
R:		157		
G:		163		
B:		166		
1; 2; 4; 5; 7; 9; 10; 11				

Позиция согласно ведомости отделки фасадов	Бетонная плитка с шероховатой поверхностью	
8		


Позиция согласно ведомости отделки фасадов	Координаты цвета RAL 6037	C:	90	
		M:	0	
Y:		100		
K:		0		
R:		0		
G:		143		
B:		57		
6				

Позиция согласно ведомости отделки фасадов	Координаты цвета RAL 9010	C:	0	
		M:	0	
Y:		5		
K:		0		
R:		247		
G:		249		
B:		239		
3				

20

 СОГЛАСОВАНО
 1-й заместитель начальника ДГА
 г. Пермь - главный архитектор
 Ю. Лапшин
 20 10 2020
 Кареев С.А.

Инва.№ подл.	Взам.инв.№
Подпись и дата	

И294-10/20-ОФ						
Колерный паспорт объекта капитального строительства по шоссе Космонавтов, 254 в Индустриальном районе города Перми						
Изм.	Кол.уч	Лист	Недок.	Подпись	Дата	
Разработал	Плотникова				10.20	
2-этажное здание торгового назначения				Стадия	Лист	Листов
				п	10	
Эталоны колеров				ООО «ПАНГЕЯ»		