

ПРОИЗВОДСТВЕННО-РЕКЛАМНАЯ КОМПАНИЯ «УРА!»

№ 059-22-01-26-5722 от 30.10.2020  
Номер и дата входящего заявления о согласовании колерного паспорта (заполняется ДГА)

**ПАСПОРТ ВНЕШНЕГО ОБЛИКА ОБЪЕКТА КАПИТАЛЬНОГО СТРОИТЕЛЬСТВА  
(КОЛЕРНЫЙ ПАСПОРТ)**

АДРЕС ОБЪЕКТА: г. Пермь, административный район Ленинский,  
улица Ленина, здание №9

шифр: № 033/09 AP

ПЕРМЬ 2020г.

**Ведомость чертежей**

Лист	Наименование	Примечания
1	Общие данные. (Начало)	
2	Общие данные. (Продолжение)	
3	Существующее состояние фасадов	
4	Главный фасад	
5	Дворовый фасад	
6	Боковой фасад	
7	Боковой фасад	
8	Размещение средств размещения информации, рекламных конструкций. (Главный фасад).	
9	Размещение средств размещения информации, рекламных конструкций. (Боковой фасад)	
10	Размещение средств размещения информации, рекламных конструкций. (Боковой фасад)	
11	Архитектурно-художественная подсветка	
12	Эталоны колеров	

**Ведомость отделки фасадов**

ПОЗ.	ЭЛЕМЕНТ ФАСАДА	ЭТАЛОН ЦВЕТА	ОБОЗН.	ВИД ОТДЕЛКИ	ПРИМ.
1	Основное поле стен		RAL Design 040 50 40 RAL Design 280 90 05 RAL 9010	Штукатурка, силикатная фасадная краска	
2	Фронтон		RAL Design 000 80 00 RAL 9010	Штукатурка, силикатная фасадная краска	
3	Пилястры Архитектурные элементы		RAL 9010	Штукатурка, силикатная фасадная краска	
4	Переплеты окон		RAL Design 040 30 20 RAL 9010	Пластиковый стеклопакет	
5	Двери		RAL Design 040 30 20 RAL 9010	Металлические с деревянной накладкой, металлические - эмаль по металлу, пластиковый стеклопакет	
6	Ограждения, стойки, перила		RAL 8015 RAL 7040	Эмаль по металлу	
7	Элементы кровли		RAL 9010 RAL 8015	Пластик, металл, эмаль по металлу	
8	Кровля			Оцинкованная сталь металл - эмаль по металлу	
9	Цоколь		RAL 7040	Натуральный камень - мрамор, штукатурка, силикатная фасадная краска	
10	Водосточные трубы, отливы		RAL 9010	Атмосферостойкая краска по металлу	
11	Ступени		RAL 7040	Бетон	
12	Фриз, высота 900мм		RAL 8015	Панели алюминиевые композитные «BILDEX» типа АКП BDX(F). Россия	
13	Козырьки		RAL 7040 RAL 8015 RAL Design 280 90 05 RAL 9010	Оцинкованная сталь. Профнастил, металл - эмаль по металлу	
14	Труба вентиляции		RAL 8015 RAL 9010	Штукатурка, силикатная фасадная краска	

**Пояснительная записка**

Объект капитального строительства – 10-ти этажный жилой дом с административными помещениями расположенный по адресу: г. Пермь, Ленинский р-он, ул. Ленина, №9;

Год постройки и ввода в эксплуатацию: 2005г.;  
 Ранее разработанные колерные паспорта: СЭД-22-01-26-549 от 18.11.2016, СЭД-059-22-01-26-95 от 06.04.2017, СЭД-059-22-01-26-477 от 27.12.2017;  
 В плане здание г-образной конфигурации;  
 Несущие стены: кирпичные;  
 Кровля: скатная;  
 Здание многоквартирного жилого дома с административными помещениями расположено в границах зоны выявленного объекта культурного наследия - достопримечательного места "Острожек" - "Егошихинский медеплавильный завод", включенного в единый государственный реестр объектов культурного наследия границы которого утверждены Приказом Государственной инспекции по охране объекта культурного наследия Пермского края от 12.03.2019 № СЭД-55-001-06-22.

Настоящим колерным паспортом:  
 Вносятся изменения в ранее согласованный колерный паспорт от 27.12.2017 № 059-22-01-26-477 (согл. 27.12.2017) в части размещения и цветового решения фриза (RAL 8015 - темно-бордовый), которые не повлекут к нарушению архитектурного облика здания.  
 Уточняются виды и места размещения средств размещения информации;  
 Материалы и технология проведения работ.  
 Для обеспечения долговечности декоративно-защитных фасадных покрытий и увеличения срока межремонтных работ в первую очередь необходимо производить работы по ремонту системы водоотвода (металлические открытые контура здания и выступающих элементов, сливы, водостоки, гидроизоляция) для полного отвода воды от фасада.

Предметом согласования данного колерного паспорта являются: принятые цветовые решения элементов фасада, применяемые материалы существующего объекта недвижимости, а также определение возможных типов размещения средств размещения информации на нем. Средства размещения информации, рекламные конструкции, не соответствующие типу и местам их возможного размещения, подлежат демонтажу.  
 Для производства ремонта фасада необходимо очистить от грязи водой аппаратом высокого давления, или вручную, с использованием при надобности специальных химических препаратов.  
 1. Установка и разборка наружных лесов с защитной сеткой.  
 2. При наличии трещин в кладке их необходимо заделать специальным раствором.  
 3. Очистить швы от старого раствора, заполнить клеевым раствором.  
 4. При раскрашивании кирпича произвести его полную замену.  
 5. Покрывать восстановленную поверхность фасадов специальным составом с водоотталкивающими свойствами.  
 Предметом согласования данного колерного паспорта являются: принятые цветовые решения элементов фасада, применяемые материалы существующего объекта недвижимости, а также определение возможных типов размещения средств размещения информации на нем.  
 В соответствии с Градостроительным кодексом Российской Федерации, решением Пермской городской Думы от 18.12.2018 № 265 «Об утверждении Правил благоустройства территории города Перми и о признании утратившими силу отдельных решений Пермской городской Думы» и постановлением администрации города Перми от 22.02.2017 № 130 «Об утверждении формы и Порядка согласования паспорта внешнего облика объекта капитального строительства (колерного паспорта)» проекты колерных паспортов либо проекты изменений в колерные паспорта не являются разрешительной документацией на строительство, реконструкцию объекта капитального строительства; не являются правовым основанием на устройство пристроек, навесов, козырьков;  
 До начала проведения работ по реконструкции, ремонту объекта необходимо разработать и согласовать раздел об обеспечении сохранности объекта культурного наследия в соответствии с п.2 ст.36 Федерального закона от 25.06.2002 № 73-ФЗ «Об объектах культурного наследия (памятниках истории и культуры народов Российской Федерации)».

1<sup>й</sup> заместитель начальника ДИ А  
 г. Перми - главный архитектор  
 Д.Ю. Лапшин

						№ 033/09 AP		
						Колерный паспорт объекта капитального строительства по ул. Ленина, №9, Ленинского района г. Перми		
Изм.	Кол.уч.	Лист	№ док	Подпись	Дата			
	Разраб.	Пьянков С.В.			10/20	Жилой дом с административными помещениями		
						Стадия	Лист	Листов
						П	1	12
						Общие данные		
						ПРК «УРА»		

Инструкция о порядке производства работ, связанных с окраской фасадов и всех наружных частей зданий, сооружений, строений, расположенных на территории города Перми

1. Окраска (отделка) фасадов и всех наружных частей зданий, сооружений, строений, расположенных на территории города Перми, может производиться лишь на основании паспорта внешнего облика объекта капитального строительства (колерного паспорта), согласованного департаментом градостроительства и архитектуры администрации г.Перми (далее – ДГА).

2. До начала процесса окраски (отделки) здания или какого-либо сооружения должны быть произведены работы по капитальному ремонту всех без исключения наружных частей его, подлежащих окраске.

3. До начала ремонта зданий, имеющих газосветовую рекламу, сообщить рекламораспространителю о предстоящих работах на фасаде здания с целью сохранения вывесок либо их демонтажу.

4. Полуразрушенные и разрушенные архитектурные художественно-скульптурные детали здания, карнизы, колонны, пилястры, капители, фриззы, тяги, лепные украшения, барельефы, мозаика, художественная роспись подлежат обязательному восстановлению в своем первоначальном виде.

Категорически запрещается производить окраску здания без предварительного восстановления указанных деталей.

5. Металлические поверхности отдельных частей здания, чугунные решетки, перила балконов и лестниц, кронштейны, дверные и оконные приборы, архитектурно-художественные детали перед окраской очищаются от грязи, ржавчины, старой краски и покрываются вновь лишь масляной краской.

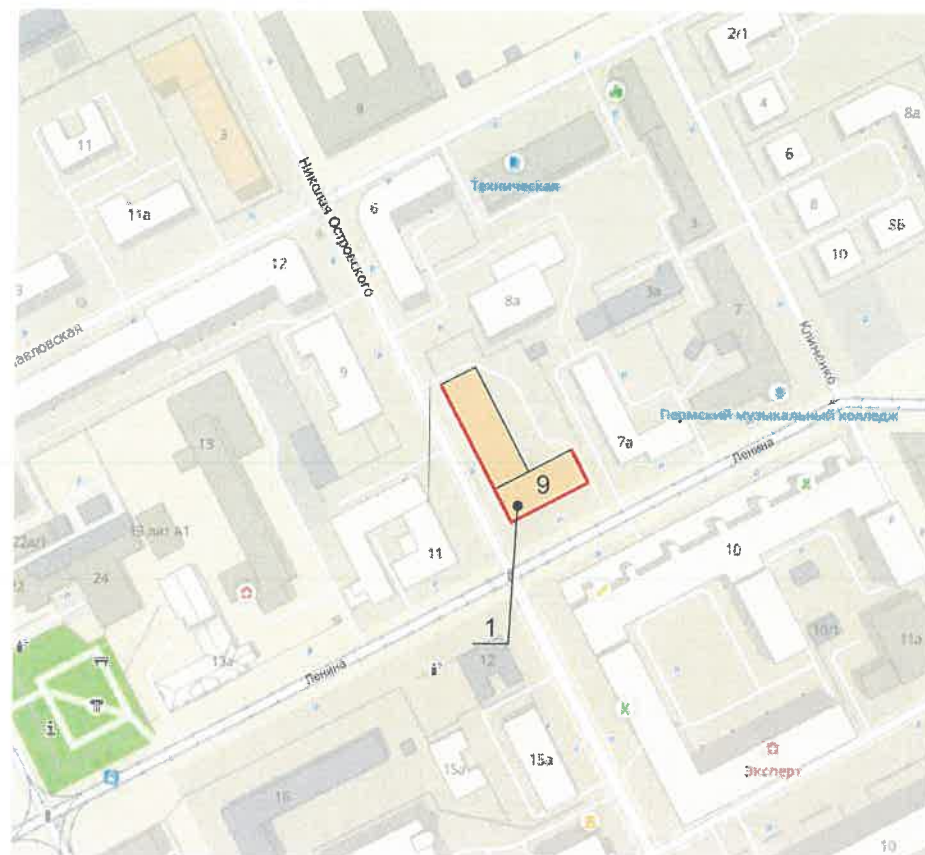
6. В соответствии с выданными образцами цвета (колерами) на окраску (отделку) здания организация, производящая ремонт здания, составляет пробные образцы цвета, которые наносятся на видное место стены.

7. Проверку и согласование пробного образца цвета (колера), а также готовности поверхности стены и отдельных наружных частей здания к окраске производит уполномоченный представитель ДГА г.Перми. Без указанной проверки и согласования производить окраску (отделку) фасада категорически воспрещается.

8. Домоуправления, организации и учреждения, производящие окраску (отделку) и связанный с нею ремонт здания, несут полную ответственность за точное выполнение настоящей инструкции и привлекаются к ответственности за ее нарушение.

9. Цветовая гамма размещения информации должна гармонировать с основным колористическим решением фасадов здания.

10. По всем вопросам, связанным с производством работ, необходимо обращаться в ДГА по адресу: г.Пермь, ул.Сибирская, 15, каб 315, тел.212-76-98).



Ведомость ссылочных и прилагаемых документов

ОБОЗНАЧЕНИЕ	НАИМЕНОВАНИЕ	ПРИМЕЧАНИЕ
Ссылочные документы		
Постановление администрации города Перми от 22.02.2017 № 130	«Об утверждении формы и Порядка согласования паспорта внешнего облика объекта капитального строительства (колерного паспорта)»	
Решение Пермской городской Думы от 18.12.2018 № 265	«Об утверждении Правил благоустройства территории города Перми и о признании утратившими силу отдельных решений Пермской городской Думы»	
Приказом Государственной инспекции по охране объекта культурного наследия Пермского края от 12.03.2019 № СЭД-55-001-06-22.	«О включении выявленного объекта культурного наследия - достопримечательного места "Егошихинский медеплавильный завод" в Единый государственный реестр объектов культурного наследия (памятников истории и культуры) народов Российской Федерации»	
СЭД-22-01-26-549 от 18.11.2016	Паспорт внешнего облика объекта капитального строительства (Колерный паспорт) расположенный по адресу: г. Пермь, Ленинский р-он, ул. Ленина, №9 Шифр 9-10-2016 ОФ	дата согласования 23.11.2016
СЭД-059-22-01-26-95 от 06.04.2017	Паспорт внешнего облика объекта капитального строительства (Колерный паспорт) расположенный по адресу: г. Пермь, Ленинский р-он, ул. Ленина, №9 Шифр 9-10-2017 ОФ	дата согласования 06.04.2017
СЭД-059-22-01-26-477 от 27.12.2017	Паспорт внешнего облика объекта капитального строительства (Колерный паспорт) расположенный по адресу: г. Пермь, Ленинский р-он, ул. Ленина, №9 Шифр 9-10-2017 ОФ	дата согласования 27.12.2017

План координационных осей



Условные обозначения:

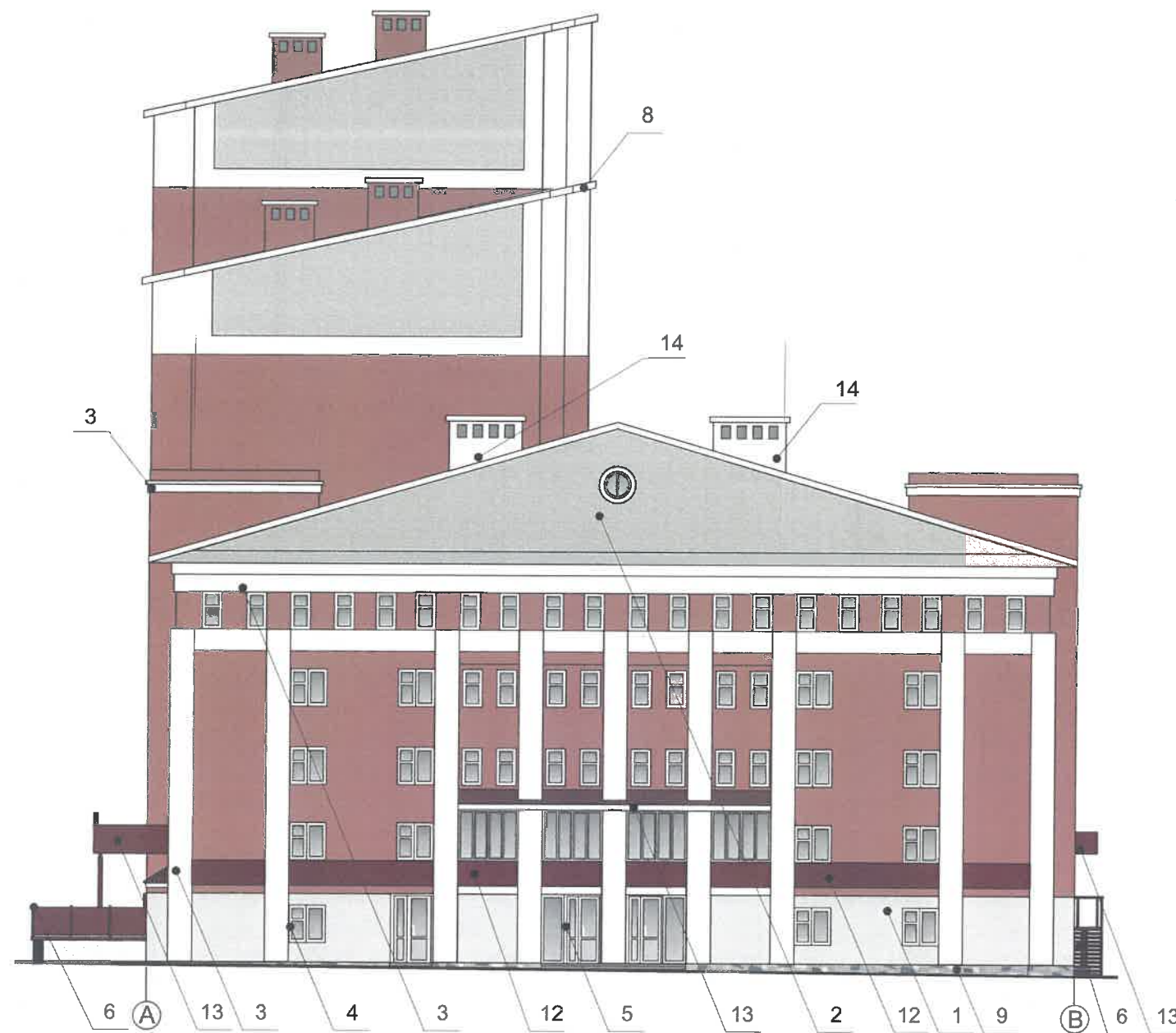


- Административное здание по адресу: г.Пермь, Ленинский р-н, ул. Луначарского, дом 85.
- фасады с местами размещения средств размещения информации, рекламных конструкций.

№ 033/09 AP					
Колерный паспорт объекта капитального строительства по ул. Ленина, №9, Ленинского района г. Перми					
Изм.	Кол.уч.	Лист	Недок	Подпись	Дата
	Разраб.	Пьянков С.В.			10/20
Жилой дом с административными помещениями				Стадия	Лист
				П	2
Общие данные				Листов	
				12	
				ПРК «УРА»	



						№ 033/09 AP				
						Коперный паспорт объекта капитального строительства по ул. Ленина, №9, Ленинского района г. Перми				
Изм.	Кол.уч.	Лист	Недок	Подпись	Дата	Жилой дом с административными помещениями		Стадия	Лист	Листов
	Разраб.		Пьянков С.В.		10/20			П	3	12
						Существующее состояние фасадов		ПРК «УРА»		



СОГЛАСОВАНО  
 1<sup>й</sup> заместитель начальника ДГА  
 г. Перми - главный архитектор  
 Д.Ю. Лапшин  
 27.11.2020

**ПРИМЕЧАНИЕ:**

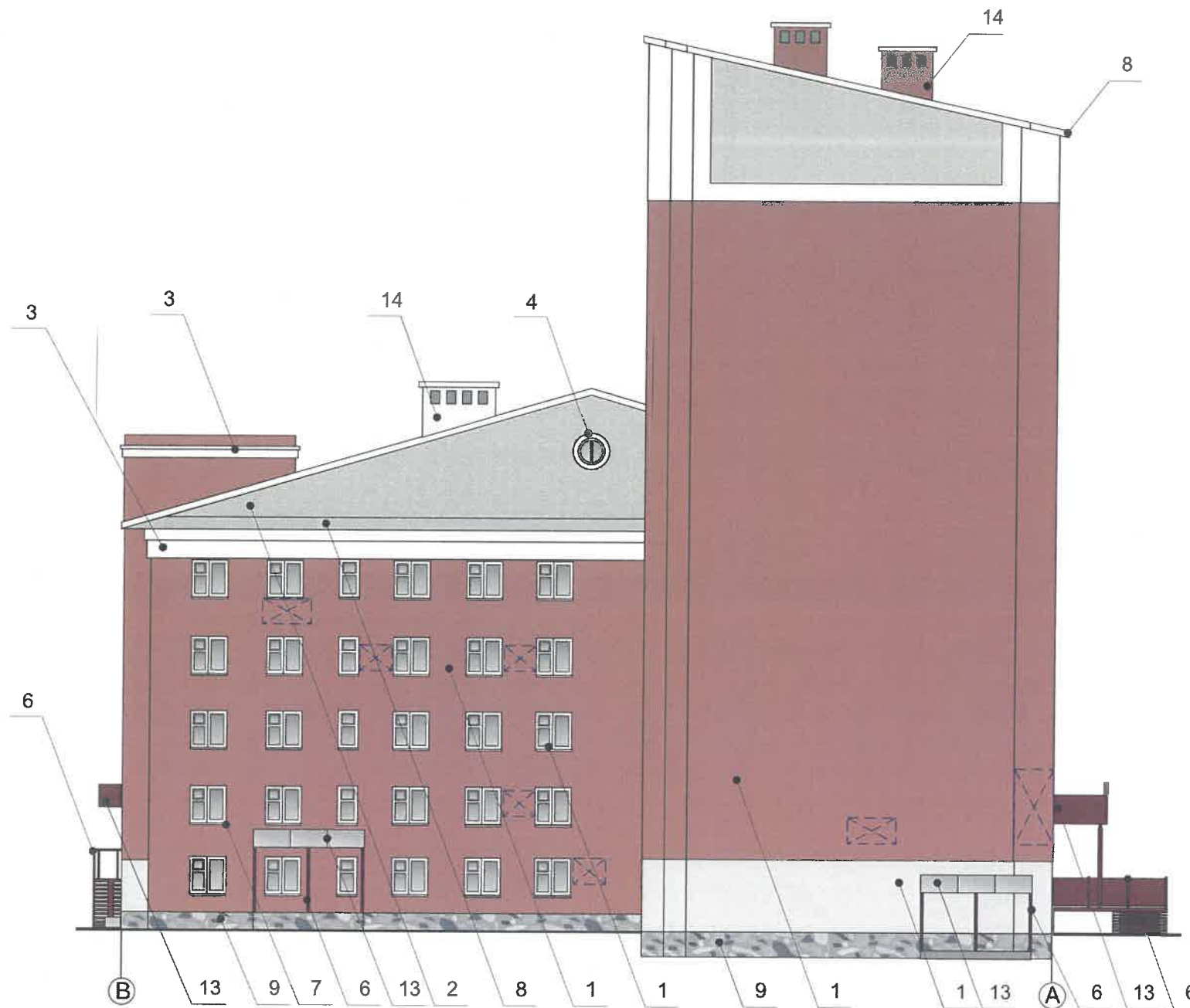
1. В случае, если наружные лестницы при дополнительно устроенных входах в общественные помещения здания выходят за границы предоставленного земельного участка и красные линии квартала, то устройство дополнительных или переустройство существующих входных групп требует получения разрешения в установленном порядке;

2. В случае устройства или переустройства (перепланировки, ремонта, реконструкции) помещений общественного назначения, их входных групп в обязательном порядке должны быть предусмотрены мероприятия по обеспечению доступности данных помещений для маломобильных групп населения, включая инвалидов, использующих кресла коляски и собак-проводников (далее МГН) в соответствии с требованиями СП 59.13330.2016 Свод правил. Доступность зданий и сооружений для маломобильных групп населения. Данный свод правил касается функционально-планировочных элементов зданий и сооружений, их участков или отдельных помещений, доступных для МГН (входные узлы, коммуникации, пути эвакуации, помещения и зоны обслуживания, а также их информационное и инженерное обустройство). В частности, лестницы при входах в общественные помещения должны дублироваться пандусами с уклоном не более 1:20 (5%) или иными средствами подъема (подъемные платформы, лифты и т.д.). Согласно вышеуказанному Своду правил наружные лестницы и пандусы должны иметь поручни с учетом технических требований к опорным стационарным устройствам по ГОСТ Р 51261; размеры входной площадки при открывании дверей наружу должны быть не менее 1,4 x 2,0 или 1,5 x 1,85; размеры входной площадки с пандусом не менее 2,2 x 2,2 м.

**Условные обозначения**

- 1 - Выноска и номер позиции в соответствии с ведомостью отделки фасадов на листе 1
- Ⓐ - Координационная ось

						№ 033/09 АР			
						Колерный паспорт объекта капитального строительства по ул. Ленина, №9, Ленинского района г. Перми			
Изм.	Кол.уч.	Лист	Недок	Подпись	Дата	Жилой дом с административными помещениями	Стадия	Лист	Листов
Разраб.		Пьянков С.В.			10/20		П	4	12
						Главный фасад	ПРК «УРА»		



СОГЛАСОВАНО  
 14 заместителем начальника ДГА  
 г. Перми - главный архитектор  
 Д.Ю. Лапшин  
 2009

Условные обозначения

- 1 - Выноска и номер позиции в соответствии с ведомостью отделки фасадов на листе 1
- Место допустимого размещения дополнительного оборудования
- Координационная ось

ПРИМЕЧАНИЕ: Условия размещения дополнительного оборудования см. лист 6

						№ 033/09 АР			
						Колерный паспорт объекта капитального строительства по ул. Ленина, №9, Ленинского района г. Перми			
Изм.	Кол.уч.	Лист	Недок	Подпись	Дата	Жилой дом с административными помещениями	Стадия	Лист	Листов
	Разраб.				10/20		П	5	12
						Дворовый фасад	ПРК «УРА»		



**ПРИМЕЧАНИЕ:**

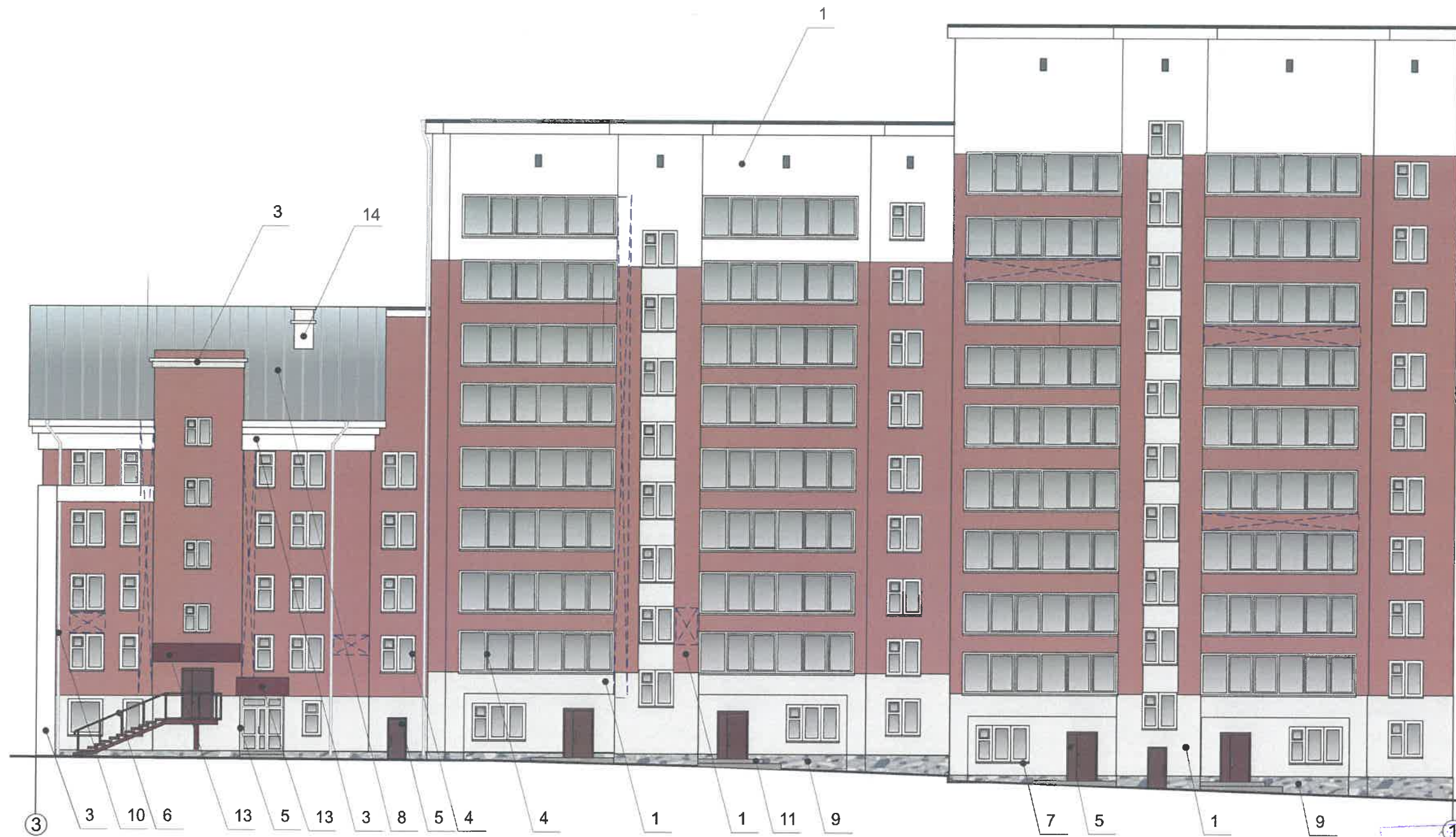
1. К дополнительному оборудованию относятся: наружные блоки систем вентиляции и кондиционирования, вентиляционные и водосточные трубы; антенны; видеокамеры наружного наблюдения; почтовые ящики; кабельные линии, пристенные электрощиты; флажтоки и так далее;
2. Размещение дополнительного оборудования, дополнительных элементов и устройств на фасадах объектов капитального строительства допускается при соблюдении следующих условий:
  - соответствие размещения дополнительного оборудования архитектурному решению фасадов, предусмотренному проектной документацией, в соответствии с которой осуществлено строительство (реконструкция) Объекта, с привязкой к единой (вертикальной, горизонтальной) системе осей фасадов;
  - единая горизонтальная ось - условная прямая линия. Определяется как половина расстояния между верхним и нижним архитектурным элементом (окна, наличники, карниз, фриз и другие), выделяющимся (западающим, выступающим) из плоскости стены;
  - единая вертикальная ось - условная прямая линия. Определяется как половина расстояния между границами одного архитектурного элемента (окна, двери, колонны) либо между двумя архитектурными элементами (окна, двери, колонны);
  - комплексное решение размещения оборудования - единое архитектурное и цветовое решение (в том числе размер, форма, материал);
  - размещение дополнительного оборудования на архитектурных деталях, элементах декора, поверхностях с ценной архитектурной отделкой, а также крепление, ведущее к повреждению архитектурных поверхностей, не допускаются.

**Условные обозначения**

- 1 - Выноска и номер позиции в соответствии с ведомостью отделки фасадов на листе 1
- Место допустимого размещения дополнительного оборудования
- Координационная ось

СОГЛАСОВАНО  
 18 заместителем начальника ДГА  
 г. Перми - главный архитектор  
 Д.Ю. Лапшин  
 2020

						№ 033/09 AP			
						Колерный паспорт объекта капитального строительства по ул. Ленина, №9, Ленинского района г. Перми			
Изм.	Кол.уч.	Лист	Недок	Подпись	Дата	Жилой дом с административными помещениями	Стадия	Лист	Листов
	Разраб.			Пьянков С.В.	10/20		П	6	12
						Боковой фасад	ПРК «УРА»		



1 ПАСПОРТНО  
 № 033/09 АР  
 г. Пермь - главный архитектор  
 Д.Ю. Лапшин  
 2020

**Условные обозначения**

- 1 - Выноска и номер позиции в соответствии с ведомостью отделки фасадов на листе 1
- ☒ - Место допустимого размещения дополнительного оборудования
- Ⓐ - Координационная ось

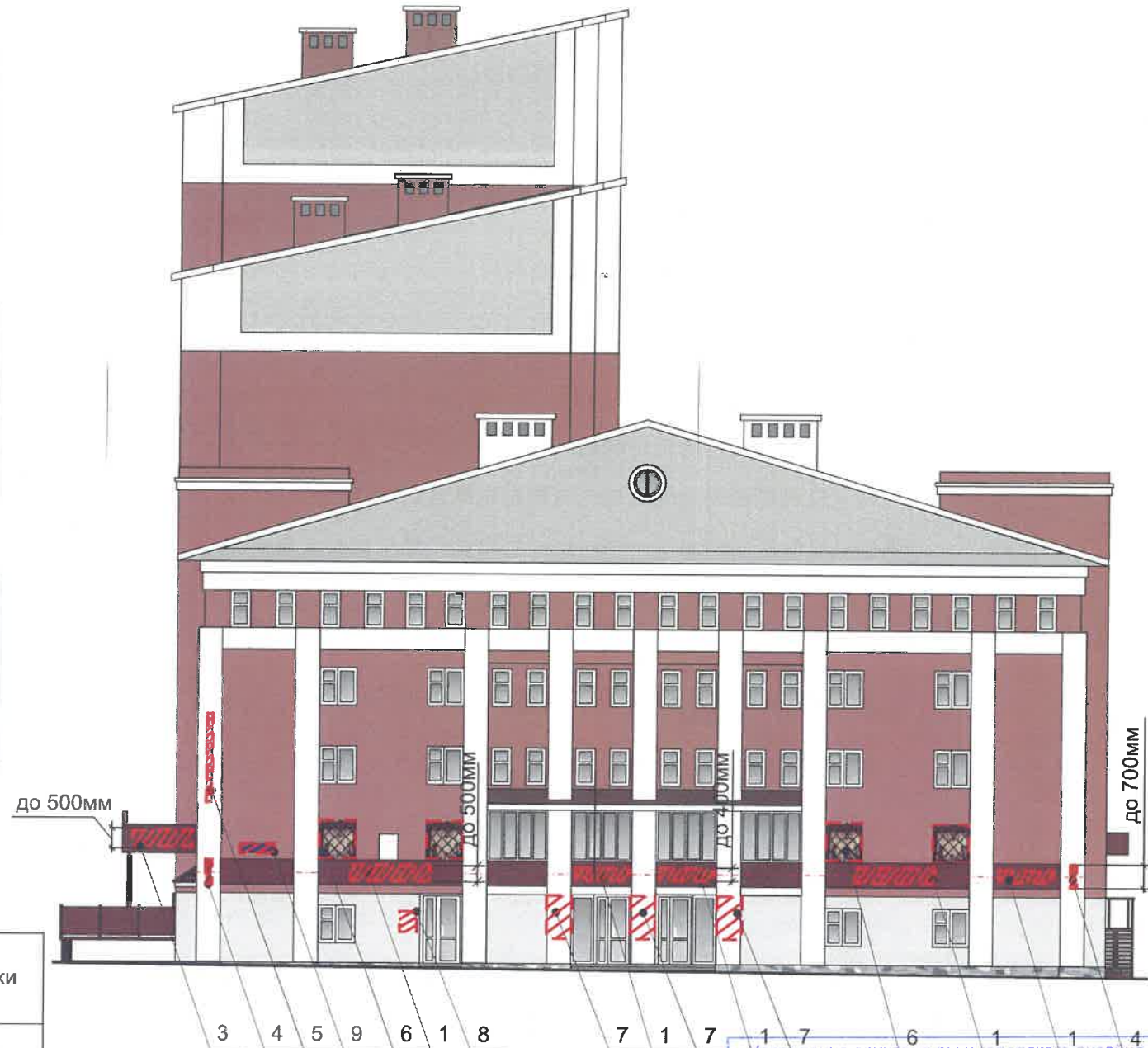
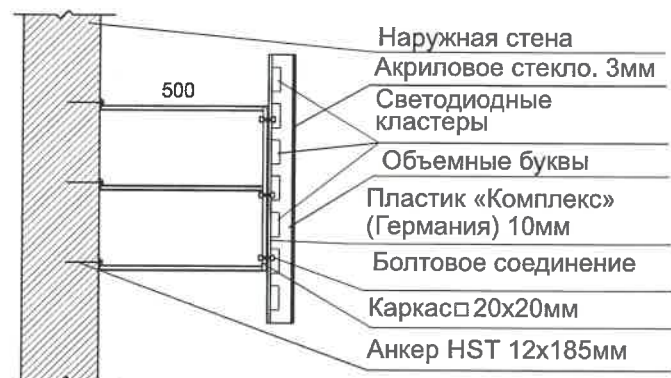
ПРИМЕЧАНИЕ: Условия размещения дополнительного оборудования см. лист 6

						№ 033/09 АР			
						Колерный паспорт объекта капитального строительства по ул. Ленина, №9, Ленинского района г. Пермь			
Изм.	Кол.уч.	Лист	Недок	Подпись	Дата	Жилой дом с административными помещениями	Стадия	Лист	Листов
	Разраб.						П	7	12
						Боковой фасад	ПРК «УРА»		





Узел крепления средств размещения информации, рекламных конструкций



Ведомость средств размещения информации рекламных конструкций

№	тип объекта, материал, способы крепления	цвет (с указанием RAL)	наличие подсветки
1	Вывеска в виде объемных или плоскостных букв/ логотипов, без подложки на металлических направляющих в цвет фриза. Выполнены из оргстекла, пластика, металла. Изображение не более 50% от цвета основного поля	Фирменные цвета	Внутренняя или контурная подсветка, нецветовая
2	Вывеска в виде объемных или плоскостных букв, без подложки на металлических направляющих в цвет фасада на стене. Выполнены из оргстекла, пластика, металла	Фирменные цвета	Внутренняя или контурная подсветка, нецветовая
3	Вывеска в виде объемных или плоскостных букв, без подложки на металлических направляющих в цвет фасада на козырьке. Выполнены из оргстекла, пластика, металла	Фирменные цвета	Внутренняя или контурная подсветка, нецветовая
4	Панель-кронштейн. Оргстекло, металл, пластик	Фирменные цвета	Внутренняя подсветка
5	Панель-кронштейн, композит, буквы и логотип инкрустированные с информацией	Фон RAL 9010	Внутренняя подсветка
6	Объект монументального искусства (памятные знаки, мемориальные доски и т.д.)	—	Внутренняя подсветка
7	Информационная табличка - модульная. Оргстекло, металл, пластик	Фирменные цвета	Без подсветки
8	Информационная табличка - режимник, размеры не более 500x700мм. Оргстекло, металл, пластик	Фон белый RAL 9010 информация от фона 50%	Без подсветки
9	Указатель с наименованием улицы и номером дома. Оргстекло, металл, пластик	Синий R(0) G(20) B(120) Белый	Внутренняя подсветка (по усмотрению)

Условные обозначения:

- единая горизонтальная ось размещения объектов
- место допустимого размещения средств размещения информации, рекламных конструкций
- место допустимого размещения объектов монументального искусства (арт-объектов)
- выноска и номер позиции согласно Ведомости средств размещения информации, рекламных конструкций на листе

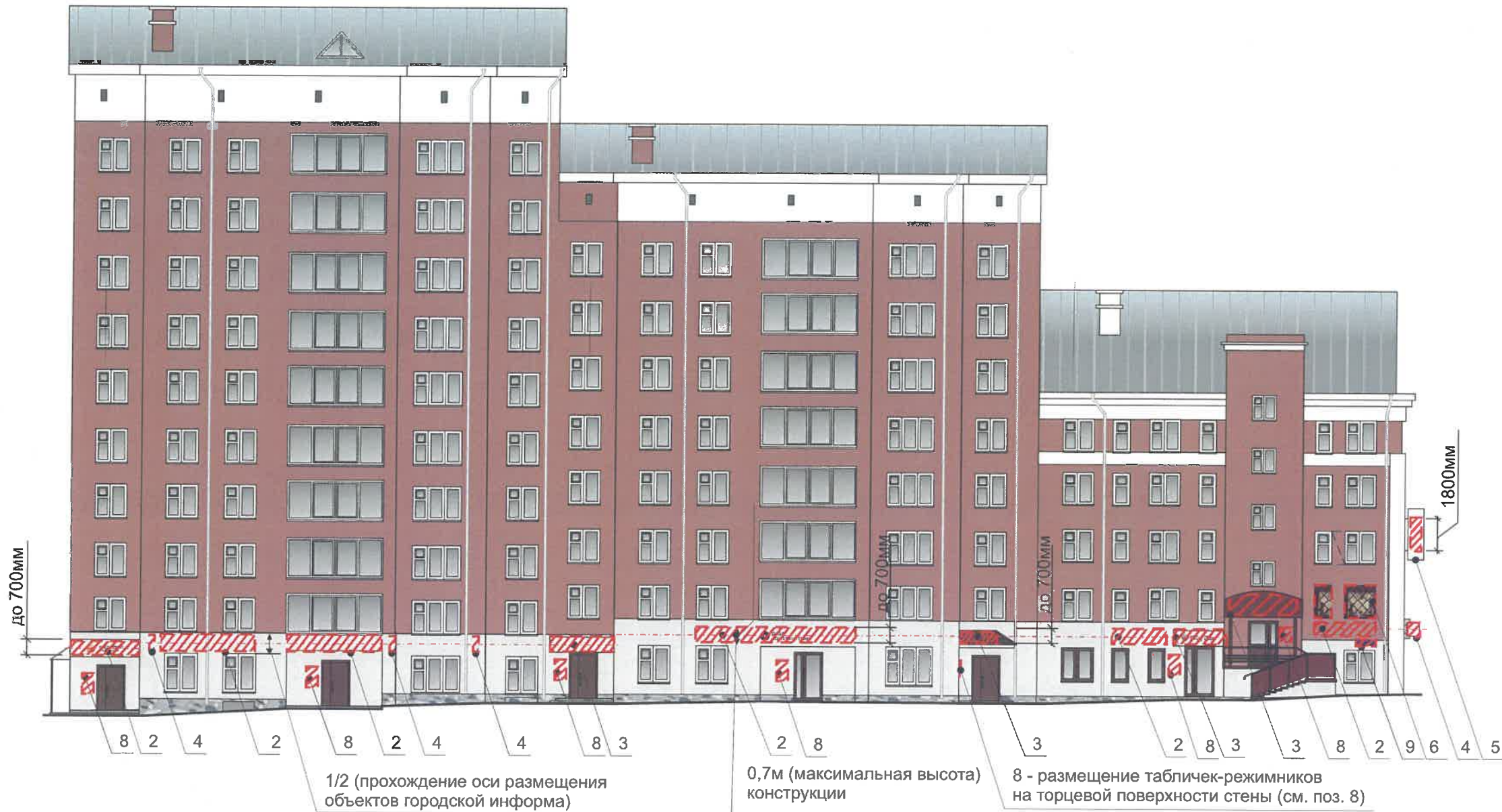
ПРИМЕЧАНИЕ: Условия размещения средств размещения информации, рекламных конструкций см. лист 9

Управление архитектуры и городского дизайна  
ДГА администрации г.Перми

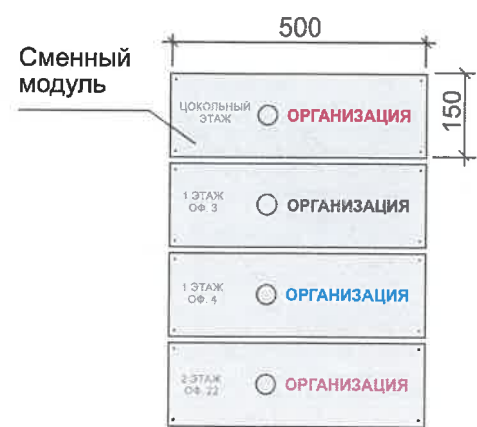
СООТВЕТСТВУЕТ АРХИТЕКТУРНОМУ  
ОБЛИКУ ГОРОДА ПЕРМИ

«27» 11 2020  
Подпись

Изм.	Кол.уч.	Лист	Недок.	Подпись	Дата	№ 033/09 AP		
Разраб.		Пьянков С.В.			10/20	Коперный паспорт объекта капитального строительства по ул. Ленина, №9, Ленинского района г. Перми		
Жилой дом с административными помещениями						Стадия	Лист	Листов
						П	8	12
Размещение средств размещения информации, рекламных конструкций. Главный фасад.						ПРК «УРА»		



**Информационные таблички - модульные**



1. Средства размещения информации располагаются относительно условной прямой линии - единой горизонтальной оси. Местоположение оси на фасаде определяется как половина расстояния между верхним и нижним архитектурным элементом (окна, наличники, карниз, фриз и др.), выделяющимся (западающим, выступающим) из плоскости стены.
2. Размещение вывесок и рекламных конструкций должно осуществляться в границах места допустимого размещения средств размещения информации, рекламных конструкций, установленных, данным колерным паспортом объекта капитального строительства.
3. Размещение вывесок по отношению друг к другу, их конфигурация, наполненность информацией должны соответствовать колерному паспорту.
4. В случае, если планируемые к размещению вывески не соответствуют действующему колерному паспорту, требуется внесение изменений в колерный паспорт путем разработки нового колерного паспорта.
5. Максимальный размер информационных табличек - 0,5м x 0,7м (пункт 2. 13. Стандартных требований).
6. Узел крепления каждого типа объекта информации разрабатывается отдельным рабочим проектом.
7. В случае размещения рекламной конструкции на фасаде здания, строения, сооружения, такая конструкция должна быть отражена в составе нового колерного паспорта, а ее размещение должно осуществляться в соответствии с действующим порядком установки и эксплуатации рекламных конструкций на территории города Перми, утвержденным решением Пермской городской Думы, с последующим получением разрешения на установку и эксплуатацию рекламной конструкции в установленном порядке.
- \* Непосредственно на остеклении витрины допустимо несплошное написание информации, состоящей из графической и (или) текстовой частей, занимающей не более 30 % площади одного членения поля остекления (пункт 3.13. Стандартных требований).
- \*\* Сплошные вывески в витринах и на остеклении оконных, дверных полотен не должны превышать по высоте половину высоты витрины и остекления оконных, дверных полотен, а по ширине - половину ширины витрины и остекления оконных, дверных полотен и должны отступать от остекления не менее чем на 0,15 м (пункт 3.14. Стандартных требований).

**Условные обозначения:**

- единая горизонтальная ось размещения объектов
- место допустимого размещения средств размещения информации, рекламных конструкций
- место допустимого размещения объектов монументального искусства (арт-объектов)
- выноска и номер позиции согласно Ведомости средств размещения информации, рекламных конструкций на листе

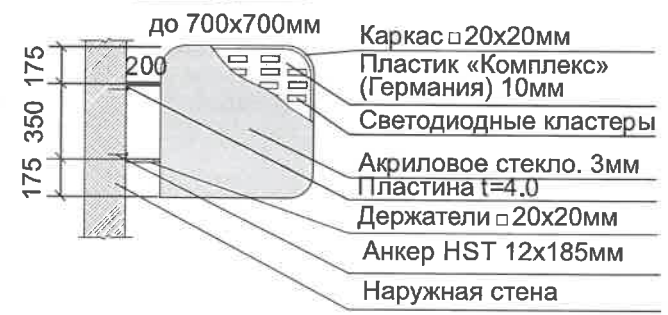
Управление архитектуры и городского дизайна  
ДГА администрации г.Перми  
**СООТВЕТСТВУЕТ АРХИТЕКТУРНОМУ ОБЛИКУ ГОРОДА ПЕРМИ**  
«22» 11 2020  
*Ланисина Д.С.*

ПРИМЕЧАНИЕ: Ведомость средств размещения информации, рекламных конструкций см. лист 8.

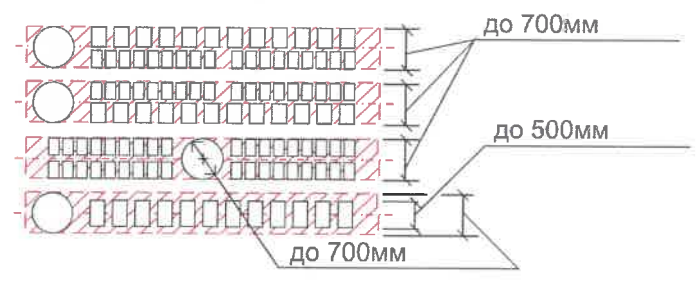
						<b>№ 033/09 AP</b>			
						Колерный паспорт объекта капитального строительства по ул. Ленина, №9, Ленинского района г. Перми			
Изм.	Кол.уч.	Лист	№док	Подпись	Дата	Жилой дом с административными помещениями	Стадия	Лист	Листов
	Разраб.		Пьянков С.В.	<i>[Signature]</i>	10/20		П	9	12
						Размещение средств размещения информации, рекламных конструкций. Боковой фасад.	ПРК «УРА»		



Узел крепления средств размещения информации, рекламных конструкций



Схемы компоновки объемных букв и/или логотипов, относительно оси и места размещения средств размещения информации



Управление архитектуры и городского дизайна  
ДГА администрации г.Перми  
СООТВЕТСТВУЕТ АРХИТЕКТУРНОМУ  
ОБЛИКУ ГОРОДА ПЕРМИ  
«28» 11 2020  
Подпись

Условные обозначения:

- единая горизонтальная ось размещения объектов
- место допустимого размещения средств размещения информации, рекламных конструкций
- место допустимого размещения объектов монументального искусства (арт-объектов)
- выноска и номер позиции согласно Ведомости средств размещения информации, рекламных конструкций на листе

ПРИМЕЧАНИЕ: Ведомость средств размещения информации, рекламных конструкций см. лист 8.  
Условия размещения средств размещения информации, рекламных конструкций см. лист 9

						№ 033/09 АР			
						Колерный паспорт объекта капитального строительства по ул. Ленина, №9, Ленинского района г. Перми			
Изм.	Кол.уч.	Лист	Недок	Подпись	Дата	Жилой дом с административными помещениями	Стадия	Лист	Листов
Разраб.					10/20		П	10	12
						Размещение средств размещения информации, рекламных конструкций. Боковой фасад.	ПРК «УРА»		



Условные обозначения:

- Подсветка здания
- Светодиодная подсветка

КОМПАСОРЪ.Ю  
 Руководитель начальника ДГА  
 в Пермь - главный архитектор  
 Д.Ю. Лапшин  
 22.10.2020

						№ 033/09 АР					
						Коперный паспорт объекта капитального строительства по ул. Ленина, №9, Ленинского района г. Перми					
Изм.	Кол.уч.	Лист	№док	Подпись	Дата	Жилой дом с административными помещениями			Стадия	Лист	Листов
Разраб.		Пьянков С.В.			10/20				П	11	12
						Архитектурно-художественная подсветка			ПРК «УРА»		

позиция ведомости отделки фасадов  1, 2, 3, 4, 5, 7, 10, 13, 14	координаты цвета RAL Classic 9010 (белый)	C:	0	
		M:	0	
		Y:	5	
		K:	0	
		R:	247	
		G:	249	
		B:	239	

позиция ведомости отделки фасадов  6, 8, 12 13, 14	координаты цвета RAL Classic 8015	C:	0	
		M:	90	
		Y:	100	
		K:	80	
		R:	99	
		G:	58	
		B:	52	

позиция ведомости отделки фасадов  1	координаты цвета RAL Design 280 90 05	C:	13	
		M:	9	
		Y:	5	
		K:	0	
		R:	224	
		G:	226	
		B:	235	

позиция ведомости отделки фасадов  6, 9, 11, 13	координаты цвета RAL Classic 7040	C:	20	
		M:	5	
		Y:	10	
		K:	40	
		R:	157	
		G:	163	
		B:	166	

позиция ведомости отделки фасадов  2	координаты цвета RAL Design 000 80 00	C:	23	
		M:	15	
		Y:	16	
		K:	3	
		R:	202	
		G:	203	
		B:	204	

позиция ведомости отделки фасадов  4, 5	координаты цвета RAL Design 040 30 20	C:	45	
		M:	64	
		Y:	62	
		K:	49	
		R:	100	
		G:	67	
		B:	58	

позиция ведомости отделки фасадов  1	координаты цвета RAL Design 040 50 50	C:	13	
		M:	68	
		Y:	68	
		K:	14	
		R:	195	
		G:	95	
		B:	71	

СОГЛАСОВАНО  
1<sup>й</sup> заместитель начальника ДГА  
г. Перми - главный архитектор  
Д.Ю. Лапшин  
2020

						№ 033/09 AP				
						Колерный паспорт объекта капитального строительства по ул. Ленина, №9, Ленинского района г. Перми				
Изм.	Кол.уч.	Лист	№ док	Подпись	Дата	Жилой дом с административными помещениями		Стадия	Лист	Листов
								П	12	12
						Эталоны колеров		ПРК «УРА»		