

ООО "ЛАНДШАФТ. АРХИТЕКТУРА. ДИЗАЙН"

от 01.12.2020 №59-22-01-26-633/

ООО "Нова Девелопмент"

**ПАСПОРТ ВНЕШНЕГО ОБЛИКА ОБЪЕКТА КАПИТАЛЬНОГО СТРОИТЕЛЬСТВА
(КОЛЕРНЫЙ ПАСПОРТ)**

АДРЕС ОБЪЕКТА: г.Пермь, административный район Индустриальный,
улица Дениса Давыдова, здание (строение) №11

ШИФР: 208-18-КП

ПЕРМЬ 2020г.

ВЕДОМОСТЬ ЧЕРТЕЖЕЙ

Лист	Наименование	Примечание
	Титульный лист	
1	Общие данные (начало)	
2	Общие данные (окончание)	
3	Визуализация фасадов	
4	Главный фасад	
5	Дворовой фасад	
6	Боковые фасады	
7	Размещение средств информации, рекламных конструкций	
8	Эталоны колеров	

ВЕДОМОСТЬ ОТДЕЛКИ ФАСАДОВ

Поз.	Элемент фасада	Эталон цвета	Обозначение	Вид отделки	Примечание
1	Поле стены (тип1)		RAL 9003	Фиброцементная панель	
2	Поле стены (тип2)		RAL 1001	Фиброцементная панель	Моноколор J097 каталог NOVA 2024
3	Поле стены (тип3)		RAL 3012	Фиброцементная панель	Моноколор K120 каталог NOVA 2024
4	Поле стены (тип4)		RAL 7037	Фиброцементная панель	
5	Поле стены (тип5)		RAL 7012	Фиброцементная панель	
6	Поле стены (тип6)		RAL 1001	Фиброцементная панель "KONOSHIMA" (5)	ORA 112 384D каталог японских панелей Konoshima
7	Поле стены (тип7)		RAL 8025	Клинкерная плитка "Stroher" (5)	Riemchen X 7930.3112 каталог клинкерной плитки Stroher
8	Поле стены (тип8)		RAL 9005	Керамический гранит "Kerama Marazzi" (5)	ПроСтоун черный каталог керамогранита Kerama Marazzi
9	Витражи балконов\ Витражи тамбуров входных групп и встроенных помещений		RAL 7012\ RAL 7022	Алюминиевый профиль с порошковой окраской металла в производственных условиях	
10	Окна и двери		RAL 7012	Переплет из ПВХ профилей ламинированных с наружной стороны пленкой, цвет по RAL	
11	Двери		RAL 7012	Сталь окрашенная порошковой краской в производственных условиях	
12	Ограждения крылец, прямиков, переходных лоджий и кровли		RAL 7012	Металл окрашенный алкидной эмалью "Архитектор 1001" (5) ГОСТ 51691-2000 в производственных условиях	
13	Вентиляционные решетки		RAL 7022	Металлические с полимерным покрытием окрашенные в производственных условиях	
			RAL 9003		
			RAL 7012		
14	Ограждение балконов жилых помещений			Стекло тонированное 4SPH Clear (напыление)	

15	Жалюзийная система ламельного типа "AIRO-CLIMATE"		RAL 9003	Металлические с полимерным покрытием	
16	Козырек входной группы			Закаленное стекло прозрачное, триплекс с полированными кромками	
17	Декоративные элементы крылец		RAL 9003	Шлифованные бруски лиственницы окрашенные маслом для наружных работ BIOFA 2043 (5)	
18	Гаражные секционные ворота		RAL 7012	Секции из сэндвич панелей	
19	Отливы		RAL 7012	Оцинкованная сталь с полимерным покрытием окрашенная в производственных условиях	
20	Колонны въезда в автостоянку		RAL 9003	Штукатурка	
21	Фартуки вентиляционных шахт кровли, парапеты		RAL 7012	Защитный фартук из оцинкованной кровельной стали с полимерным покрытием	
22	Потолок 6-го этажа (потолок переходных лоджий)		RAL 8025	Линейные панели окрашенные	
23	Потолок под балконами и над въездом в автостоянку		RAL 1001	Линейные панели окрашенные	
			RAL 3012		
			RAL 7031		
			RAL 9003		
24	Потолок 1-го этажа		RAL 8025	Линейные панели окрашенные	
25	Низ поясов 2,3,4 этажей		RAL 8025	Водно - дисперсионная фасадная краска "SOFRAMAP" ACRYL FASADE (5) по грунтовке	

Пояснительная записка

Объект капитального строительства – 24-этажный многоквартирный жилой дом со встроенными помещениями многофункционального назначения;
 Год постройки и ввода в эксплуатацию – новое строительство;
 Ранее разработанные колерные паспорта – не разрабатывались;
 В плане здание – прямоугольной конфигурации;
 Несущие стены – отсутствуют, монолитный железобетонный каркас;
 Кровля – плоская.

Настоящим колерным паспортом:
 Уточняются виды и места размещения средств размещения информации;
 Раздел «Архитектурно-художественная подсветка» не подготавливался;


В соответствии с Градостроительным кодексом Российской Федерации, решением Пермской городской Думы от 18.12.2018 № 265 «Об утверждении Правил благоустройства территории города Перми и о признании утратившими силу отдельных решений Пермской городской Думы» и постановлением администрации города Перми от 22.02.2017 № 130 «Об утверждении формы и Порядка согласования паспорта внешнего облика объекта капитального строительства (колерного паспорта)» проекты колерных паспортов либо проекты изменений в колерные паспорта не являются разрешительной документацией на строительство, реконструкцию объекта капитального строительства; не являются правовым основанием на устройство пристроек, навесов, козырьков;

Предметом согласования данного колерного паспорта являются: принятые цветовые решения элементов фасада, применяемые материалы существующего объекта недвижимости, а также определение возможных типов размещения средств размещения информации на нем. Средства размещения информации, рекламные конструкции, не соответствующие типу и местам их возможного размещения, подлежат демонтажу.

208-18-КП

Колерный паспорт объекта капитального строительства по ул. Дениса Давыдова, №11, Индустриального района г.Перми.

Изм.	Кол.уч.	Лист	№ док.	Подпись	Дата
Разработал	Машковцев			<i>Машковцев</i>	12.2020
Н.контроль	Иванов			<i>Иванов</i>	2.2021

Многоквартирный жилой дом со встроенными помещениями многофункционального назначения	Стадия	Лист	Листов
	П	1	8
Общие данные (начало)			

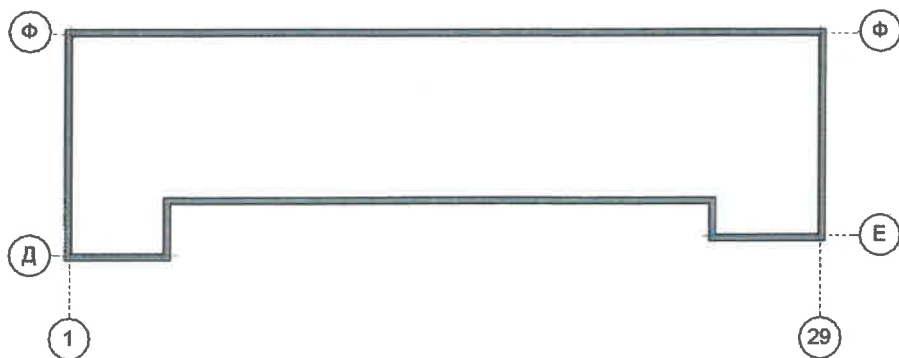
Инв.№ подл. Подпись и дата. Взамен инв.№

СОГЛАСОВАНО
 1^й заместитель начальника ДГА
 г.Перми главный архитектор
 И.Ю. Лапшин
Лапшин

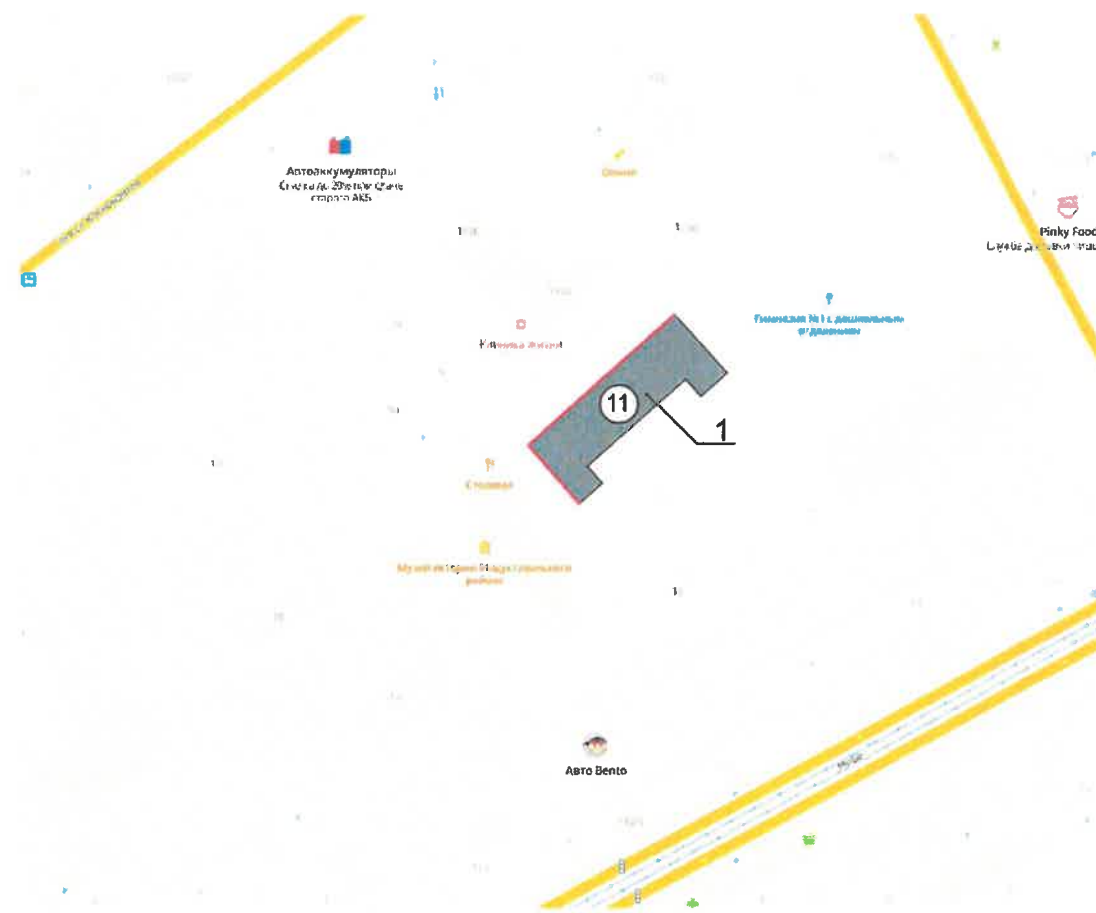
Инструкция о порядке производства работ, связанных с окраской фасадов и всех наружных частей зданий, сооружений, строений, расположенных на территории города Перми

1. Окраска (отделка) фасадов и всех наружных частей зданий, сооружений, строений, расположенных на территории города Перми, может производиться лишь на основании паспорта внешнего облика объекта капитального строительства (колерного паспорта), согласованного департаментом градостроительства и архитектуры администрации г.Перми (далее – ДГА).
2. До начала процесса окраски (отделки) здания или какого-либо сооружения должны быть произведены работы по капитальному ремонту всех без исключения наружных частей его, подлежащих окраске.
3. До начала ремонта зданий, имеющих газосветовую рекламу, сообщить рекламораспространителю о предстоящих работах на фасаде здания с целью сохранения вывесок либо их демонтажу.
4. Полуразрушенные и разрушенные архитектурные художественно-скульптурные детали здания, карнизы, колонны, пилястры, капители, фризы, тяги, лепные украшения, барельефы, мозаика, художественная роспись подлежат обязательному восстановлению в своем первоначальном виде. Категорически запрещается производить окраску здания без предварительного восстановления указанных деталей.
5. Металлические поверхности отдельных частей здания, чугунные решетки, перила балконов и лестниц, кронштейны, дверные и оконные приборы, архитектурно-художественные детали перед окраской очищаются от грязи, ржавчины, старой краски и покрываются вновь лишь масляной краской.
6. В соответствии с выданными образцами цвета (колерами) на окраску (отделку) здания организация, производящая ремонт здания, составляет пробные образцы цвета, которые наносятся на видное место стены.
7. Проверку и согласование пробного образца цвета (колера), а также готовности поверхности стены и отдельных наружных частей здания к окраске производит уполномоченный представитель ДГА г.Перми. Без указанной проверки и согласования производить окраску (отделку) фасада категорически воспрещается.
8. Домоуправления, организации и учреждения, производящие окраску (отделку) и связанный с нею ремонт здания, несут полную ответственность за точное выполнение настоящей инструкции и привлекаются к ответственности за ее нарушение.
9. Цветовая гамма размещения информации должна гармонировать с основным колористическим решением фасадов здания.
10. По всем вопросам, связанным с производством работ, необходимо обращаться в ДГА по адресу: г.Пермь, ул.Сибирская, 15, каб 315, тел.212-76-98).

План координационных осей



Ситуационный план



Условные обозначения

- 1 - Многоквартирный жилой дом со встроенными помещениями многофункционального назначения по ул. Д. Давыдова, 11 в г. Перми
- Фасады с местами размещения средств размещения информации, рекламных конструкций

ВЕДОМОСТЬ ССЫЛОЧНЫХ И ПРИЛАГАЕМЫХ ДОКУМЕНТОВ

Обозначение	Наименование	Примечание
<u>Ссылочные документы</u>		
Решение Пермской городской Думы от 18.12.2018 №265	Об утверждении правил благоустройства территории города Перми и о признании утратившими силу отдельных решений Пермской городской Думы	
Постановление администрации г.Перми от 22.02.2017 №130	Об утверждении формы и порядка согласования паспорта внешнего облика объекта капитального строительства (колерного паспорта)	

Инва.№ подл. Подпись и дата Взамен инв.№

208-18-КП						
Колерный паспорт объекта капитального строительства по ул. Дениса Давыдова, №11, Индустриального района г.Перми.						
Изм.	Кол.уч.	Лист	№ док.	Подпись	Дата	
Разработал	Машковцев			<i>[Signature]</i>	12.2020	
Многоквартирный жилой дом со встроенными помещениями многофункционального назначения				Стадия	Лист	Листов
				П	2	8
Н.контроль				Иванов	<i>[Signature]</i> 12.2020	
Общие данные (окончание)						

Главный фасад



Дворовой фасад



Взамен инв. №

Подпись и дата

Инв. № подл.

208-18-КП

Коперный паспорт объекта капитального строительства по ул. Дениса Давыдова, №11, Индустриального района г.Перми.

Изм.	Кол.уч.	Лист	№ док.	Подпись	Дата
Разработал	Машковцев			<i>Машковцев</i>	12.2022
Н.контроль	Иванов			<i>Иванов</i>	12.2022

Многоквартирный жилой дом со встроенными помещениями многофункционального назначения

Стадия	Лист	Листов
П	3	8

Визуализация фасадов





ПРИМЕЧАНИЕ:

1. В случае, если наружные лестницы при дополнительно устроенных входах в общественные помещения здания выходят за границы предоставленного земельного участка и красные линии квартала, то устройство дополнительных или переустройство существующих входных групп требует получения разрешения в установленном порядке;
2. В случае устройства или переустройства (перепланировки, ремонта, реконструкции) помещений общественного назначения, их входных групп в обязательном порядке должны быть предусмотрены мероприятия по обеспечению доступности данных помещений для маломобильных групп населения, включая инвалидов, использующих кресла-коляски и собак-проводников (далее-МГН) в соответствии с требованиями СП 59.13330.2016 Свод правил. Доступность зданий и сооружений для маломобильных групп населения. Данный свод правил касается функционально-планировочных элементов зданий и сооружений, их участков или отдельных помещений, доступных для МГН (входные узлы, коммуникации, пути эвакуации, помещения и зоны обслуживания, а также их информационное и инженерное обустройство). В частности, лестницы при входах в общественные помещения должны дублироваться пандусами с уклоном не более 1:20 (5%) или иными средствами подъема (подъемные платформы, лифты и т.д.). Согласно вышеуказанному Своду правил наружные лестницы и пандусы должны иметь поручни с учетом технических требований к опорным стационарным устройствам по ГОСТ Р 51261; размеры входной площадки при открывании дверей наружу должны быть не менее 1,4 x 2,0 или 1,5 x 1,85; размеры входной площадки с пандусом не менее 2,2 x 2,2 м.
3. Внешние блоки кондиционирования закрываются декоративными экранами в цвет фасада.

Инв. № подл.
 Подпись и дата
 Взамен инв. №

Условные обозначения

1 - Выноска и номер позиции согласно ведомости отделки фасада см. лист 1

- место допустимого размещения дополнительного оборудования

СОГЛАСОВАНО
 1^й заместитель начальника ДГА
 г. Перми главный архитектор
 Ю.Ю. Лапшин
 09.08.2020
Лапшин

208-18-КП					
Колерный паспорт объекта капитального строительства по ул. Дениса Давыдова, №11, Индустриального района г.Перми.					
Изм.	Кол.уч.	Лист	№ док.	Подпись	Дата
Разработал	Машковцев	<i>Машковцев</i>			12.2020
Н.контроль	Иванов	<i>Иванов</i>			
Многоквартирный жилой дом со встроенными помещениями многофункционального назначения				Стадия	Лист
Главный фасад				П	4
				Листов	8
ЛАД ПРОЕКТ					




ПРИМЕЧАНИЕ:

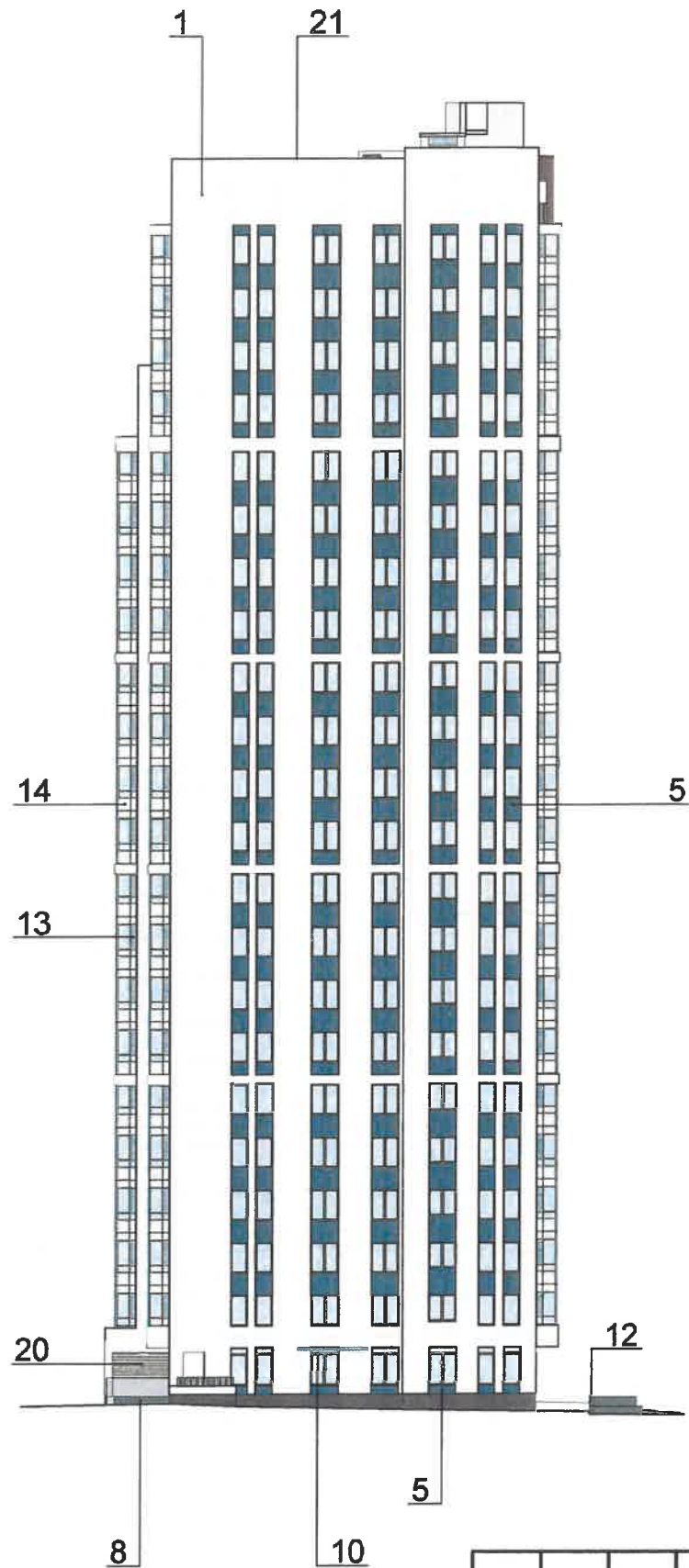
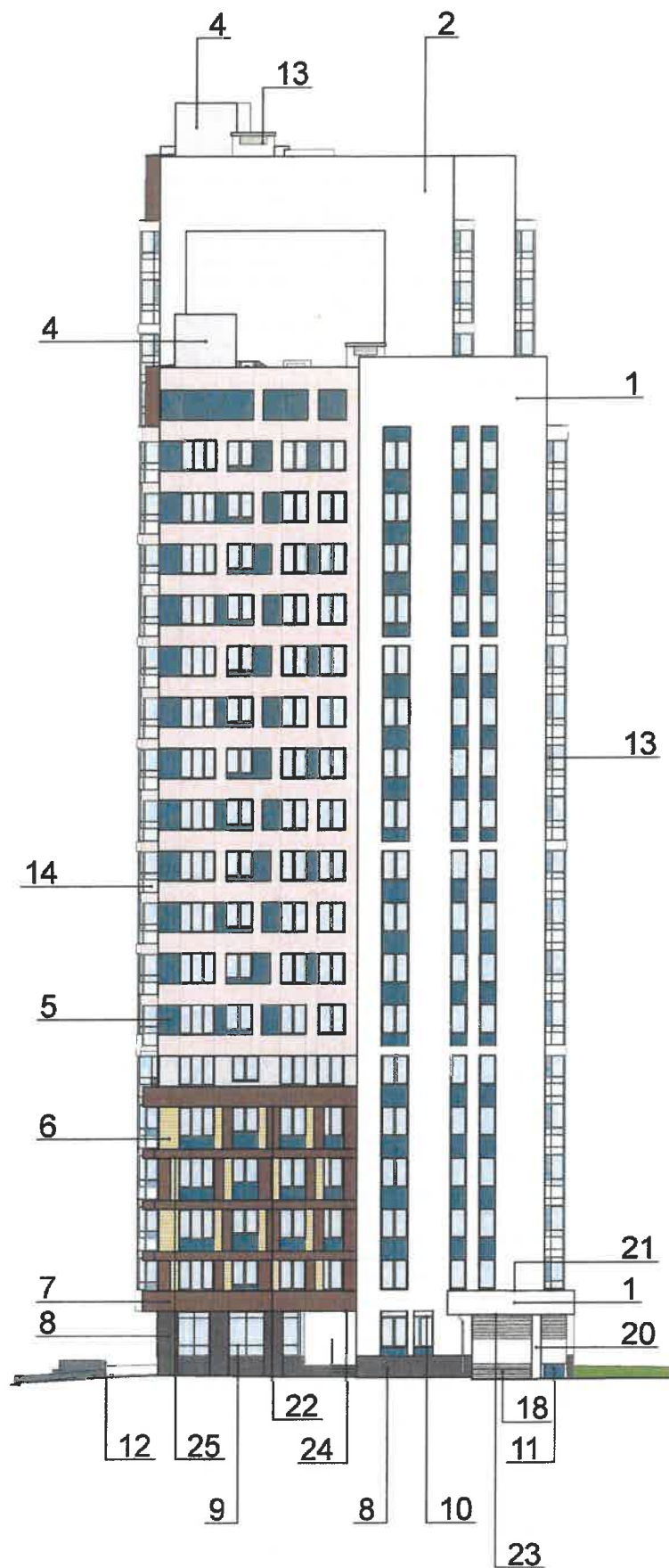
1. К дополнительному оборудованию относятся: наружные блоки систем вентиляции и кондиционирования, вентиляционные и водосточные трубы; антенны; видеокamеры наружного наблюдения; почтовые ящики; кабельные линии, пристенные электрощиты; флажки и так далее;
2. Размещение дополнительного оборудования, дополнительных элементов и устройств на фасадах объектов капитального строительства допускается при соблюдении следующих условий:
 - соответствие размещения дополнительного оборудования архитектурному решению фасадов, предусмотренному проектной документацией, в соответствии с которой осуществлено строительство (реконструкция) Объекта, с привязкой к единой (вертикальной, горизонтальной) системе осей фасадов;
 - единая горизонтальная ось - условная прямая линия. Определяется как половина расстояния между верхним и нижним архитектурным элементом (окна, наличники, карниз, фриз и другие), выделяющимся (западающим, выступающим) из плоскости стены;
 - единая вертикальная ось - условная прямая линия. Определяется как половина расстояния между границами одного архитектурного элемента (окна, двери, колонны) либо между двумя архитектурными элементами (окна, двери, колонны);
 - комплексное решение размещения оборудования - единое архитектурное и цветовое решение (в том числе размер, форма, материал);
 - размещение дополнительного оборудования на архитектурных деталях, элементах декора, поверхностях с ценной архитектурной отделкой, а также крепление, ведущее к повреждению архитектурных поверхностей, не допускаются
3. Размещение дополнительного оборудования не должно нарушать законные интересы собственников жилых помещений в непосредственной близости с оборудованием
4. Внешние блоки кондиционирования закрываются декоративными экранами в цвет фасада.

СОГЛАСОВАНО
 1^й заместитель начальника ДГА
 г.Перми главный архитектор
 Д.Ю. Папшин
 04.02.2020
Папшин

Инв. № подл. | Подпись и дата | Взамен инв. №

Условные обозначения
 -Выноска и номер позиции согласно ведомости отделки фасада см.лист 1
 1
 - место допустимого размещения дополнительного оборудования

						208-18-КП			
						Колерный паспорт объекта капитального строительства по ул. Дениса Давыдова, №11, Индустриального района г.Перми.			
Изм.	Кол.уч.	Лист	№ док.	Подпись	Дата	Многоквартирный жилой дом со встроенными помещениями многофункционального назначения	Стадия	Лист	Листов
Разработал	Машковцев			<i>Машковцев</i>	12.02.20		П	5	8
Н.контроль	Иванов			<i>Иванов</i>		Дворовой фасад			




СОГЛАСОВАНО
 1^й заместитель начальника ДГА
 г. Пермь - главный архитектор
 И.Ю. Лапшин
 09.12.2020
 Карась

Инв. № подл. | Подпись и дата | Взамен инв. №

Условные обозначения

-Выноска и номер позиции согласно ведомости отделки фасада см.лист 1

1

						208-18-КП			
						Коперный паспорт объекта капитального строительства по ул. Дениса Давыдова, №11, Индустриального района г.Перми.			
Изм.	Кол.уч.	Лист	№ док.	Подпись	Дата	Многоквартирный жилой дом со встроенными помещениями многофункционального назначения	Стадия	Лист	Листов
Разработал	Машковцев			<i>Машковцев</i>	12.2020	Боковые фасады	П	6	8
Н.контроль	Иванов			<i>Иванов</i>					



Условные обозначения

- место допустимого размещения средств размещения информации, рекламных конструкций

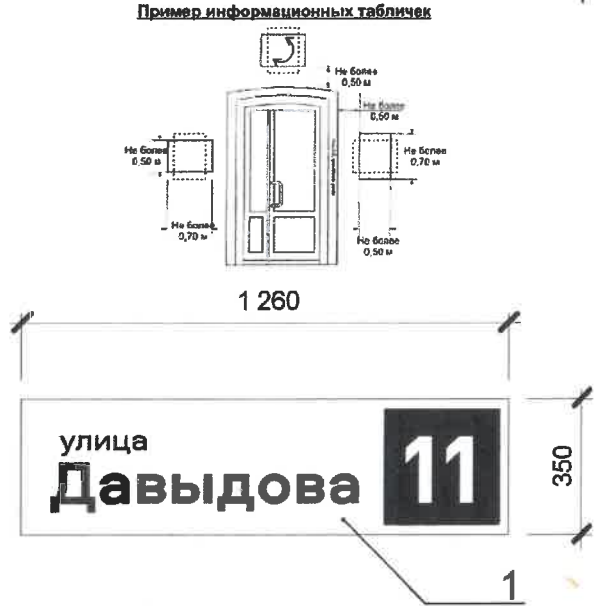
- Единая горизонтальная ось размещения объектов



Управление архитектуры и городского дизайна
ДГА администрации г.Перми

**СООТВЕТСТВУЕТ АРХИТЕКТУРНОМУ
ОБЛИКУ ГОРОДА ПЕРМИ**

Александр Карасьев 04.12.2020
Пермь



Условия размещения средств размещения информации, рекламных конструкций.


1. Место размещения информации располагаются относительно условной прямой линии – единой горизонтальной оси. Местоположение оси на фасаде определяется как половина расстояния между верхним и нижним архитектурным элементом (окна, наличники, карниз, фриз и др.), выделяющимся (западающим, выступающим) из плоскости стены.
2. Размещение вывесок и рекламных конструкций должно осуществляться в границах места допустимого размещения средств размещения информации, рекламных конструкций, установленных данным колерным паспортом объектом капитального строительства.
3. Размещение вывесок по отношению друг к другу, их конфигурация, наполненность информацией должны соответствовать Стандартным требованиям к вывескам, их размещению и эксплуатации (далее - Стандартные требования), утвержденным Решением Пермской городской Думы от 18.12.2018 №265.
4. В случае, если планируемые к размещению вывески не соответствуют Стандартным требованиям и действующему колерному паспорту, требуется внесение изменений в колерный паспорт путем разработки нового колерного паспорта.
5. Максимальный размер информационных табличек – 0,5 м x 0,7 м (пункт 2.13 Стандартных требований).
6. Узел крепления каждого типа объекта информации разрабатывается отдельным рабочим проектом.
7. В случае размещения рекламной конструкции на фасаде здания, строения, сооружения, такая конструкция должна быть отражена в составе нового колерного паспорта, а ее размещение должно осуществляться в соответствии с действующим порядком установки эксплуатации рекламных конструкций на территории города Перми, утвержденным решением пермской городской Думы, с последующим получением на установку и эксплуатацию рекламной конструкции в установленном порядке.
8. В случае возникновения спорных ситуаций с другими организациями в отношении мест размещения нестандартных вывесок, расположенных не в границах занимаемого помещения, регулирование конфликта и окончательное решение по размещению вывесок той или иной претендующей организации в соответствии с положениями Жилищного кодекса Российской Федерации должно приниматься на собрании собственников помещений в многоквартирном доме.
9. Размещение вывесок, перекрывающих оконные проемы, а также расположенных на балконах зданий и сооружений должно быть согласовано с собственниками помещений, к которым относится балкон и данный оконный проем.

Ведомость средств размещения информации, рекламных конструкций


№	тип объекта, материал, способы крепления	цвет (с указанием RAL)	наличие подсветки
1	Индивидуальный указатель с наименованием улицы и номером дома. 1260мм - по длинной стороне и 350мм - по короткой стороне. Оргстекло, металл, пластик	Белый RAL9003, черный RAL9005	Возможна
2	Указатель номера подъезда и квартир. Оргстекло, металл, пластик.	Белый RAL9003, черный RAL9005	Возможна
3	Объемные буквы и/или логотипы без подложки на металлических направляющих в цвет фасада. Максимальная высота 500мм. Оргстекло, металл, пластик	Фирменные цвета	Возможна
4	Информационная табличка (режимник). Одиночная (500x700). Оргстекло, пластик, металл	Фирменные цвета	Без подсветки


Взамен инв. №
Подпись и дата
Инв. № подл.


208-18-КП					
Колерный паспорт объекта капитального строительства по ул. Дениса Давыдова, №11, Индустриального района г.Перми.					
Изм.	Кол.уч.	Лист	№ док.	Подпись	Дата
Разработал	Машковцев			<i>Машковцев</i>	12.2020
Многоквартирный жилой дом со встроенными помещениями многофункционального назначения				Стадия	Лист
				П	7
Размещение средств информации, рекламных конструкций				Листов	8

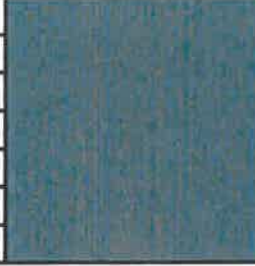
23	RAL 1001	C:	0	
		M:	20	
		Y:	50	
		K:	20	
		R:	209	
		G:	188	
B:	138			


6	RAL 1001 Координаты цвета ORA 112 384D	C:	0	
		M:	20	
		Y:	50	
		K:	20	
		R:	209	
		G:	188	
B:	138			


22, 24,25	RAL 8025	C:	40	
		M:	50	
		Y:	60	
		K:	40	
		R:	117	
		G:	92	
B:	73			


23	RAL 3012	C:	5	
		M:	50	
		Y:	50	
		K:	10	
		R:	203	
		G:	141	
B:	115			


5,9,10,11, 12,13,18, 19,21	RAL 7012	C:	20	
		M:	0	
		Y:	10	
		K:	80	
		R:	89	
		G:	97	
B:	99			


23	RAL 7031	C:	60	
		M:	30	
		Y:	30	
		K:	40	
		R:	93	
		G:	105	
B:	112			

2	RAL 1001 Координаты цвета Мониколор J094	C:	6	
		M:	14	
		Y:	49	
		K:	0	
		R:	236	
		G:	212	
B:	144			

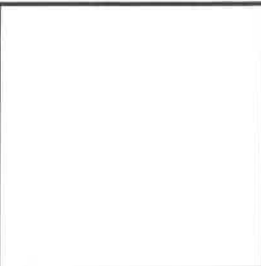
9,13	RAL 7022	C:	30	
		M:	20	
		Y:	40	
		K:	80	
		R:	75	
		G:	77	
B:	70			

7	RAL 8025 Координаты цвета Riemchen X 7930.3112	C:	40	
		M:	50	
		Y:	60	
		K:	40	
		R:	117	
		G:	92	
B:	73			

3	RAL 3012 Координаты цвета Мониколор K120	C:	18	
		M:	39	
		Y:	39	
		K:	0	
		R:	196	
		G:	156	
B:	144			

4	RAL 7037	C:	30	
		M:	20	
		Y:	20	
		K:	40	
		R:	124	
		G:	127	
B:	126			

8	RAL 9005 Координаты цвета ПроСтоун черный	C:	100	
		M:	100	
		Y:	100	
		K:	95	
		R:	10	
		G:	10	
B:	13			

1,13,15, 17,20,23	RAL 9003	C:	0	
		M:	0	
		Y:	0	
		K:	0	
		R:	244	
		G:	248	
B:	244			

СОГЛАСОВАНО
1^й заместитель начальника ДГА
г.Перми - главный архитектор
А.Ю. Папшин
10.09.2020
Карась

Инв. № подл. | Подпись и дата | Взамен инв. №

						208-18-КП			
						Колерный паспорт объекта капитального строительства по ул. Дениса Давыдова, №11, Индустриального района г.Перми.			
Изм.	Кол.уч.	Лист	№ док.	Подпись	Дата	Многоквартирный жилой дом со встроенными помещениями многофункционального назначения	Стадия	Лист	Листов
							П	8	8
Н.контроль						Иванов	Эталоны колеров		
						