

ИП Кузьмичев Д.В.

№ 059-22-01-26-6510 от 08.12.2020
Номер и дата входящего заявления о согласовании колерного паспорта (заполняется ДГА)

**ПАСПОРТ ВНЕШНЕГО ОБЛИКА ОБЪЕКТА КАПИТАЛЬНОГО СТРОИТЕЛЬСТВА
(КОЛЕРНЫЙ ПАСПОРТ)**

АДРЕС ОБЪЕКТА: г. Пермь, административный район Кировский
улица Светлогорская, здание (строение) № 22аа

шифр: 22аа-К-2020-ОФ

ПЕРМЬ, 2020 г.

Ведомость чертежей

ЛИСТ	НАИМЕНОВАНИЕ	ПРИМЕЧАНИЯ
1	Общие данные (начало)	
2	Общие данные (продолжение)	
3	Существующее состояние фасадов	
4	Главный фасад	
5	Боковой фасад	
6	Боковой фасад	
7	Дворовой фасад	
8	Размещение средств размещения информации, рекламных конструкций	
9	Размещение средств размещения информации, рекламных конструкций	
10	Эталоны колеров	

Ведомость отделки фасадов

ПОЗ.	ЭЛЕМЕНТ ФАСАДА	ЭТАЛОН ЦВЕТА	ОБОЗНАЧ.	ВИД ОТДЕЛКИ	ПРИМ.
1	Цоколь		RAL 7005	Композитный материал	
2	Поле стен		RAL 1015 RAL 7004	Композитный материал	
3	Переплеты окон, витрин		RAL 9010 RAL 7004	Металлопластик (стеклопакеты)	
4	Дверные блоки, тип 1		RAL 9010 RAL 7004 RGB — 255 82 0	Металлопластик (стеклопакеты)	
5	Дверные блоки, тип 2, ворота		RAL 7004	Металл с покраской атмосферостойкой краской	
6	Ступени крылец, пандусы		—	Плитка с шероховатой поверхностью	
7	Ограждение лестниц		—	Металл с покраской атмосферостойкой краской	
8	Металлические элементы, стойки конструкция лестницы, опоры входных групп		RAL 8016	Атмосферостойкая краска по металлу, дереву	
9	Козырек, тип 1		RAL 7005	Металл с покраской атмосферостойкой краской	
10	Козырек, тип 2		RAL 7004 RAL 7024	Металл с покраской атмосферостойкой краской, стекло	

Пояснительная записка

Объект капитального строительства: 2-этажное здание торгового центра «Браво» по адресу: г.Пермь, Кировский район, ул.Светлогорская, 22аа;

Год постройки и ввода в эксплуатацию: 2011 год;

Тип здания: каркасное;

Отделка фасада: сэндвич-панели;

Кровля: плоская;

Ранее разработанные колерные паспорта: от 30.10.2018 № 059-22-01-40-3787 ; от 26.03.2020 № 059-22-01-26-1857.

Нахождение в границах зон объектов культурного наследия: нет;

Настоящим колерным паспортом вносятся изменения в ранее согласованный колерный паспорт от 26.03.2020 № 059-22-01-26-1857 в части входной группы и вывески «Строительный двор», вывески «РБТ», уточнения параметров вывесок - панно ТЦ «Браво».

Настоящий колерный паспорт разработан в соответствии с требованиями Постановления администрации г.Перми от 22 февраля 2017 г. № 130 «Об утверждении формы и Порядка согласования паспорта внешнего облика объекта капитального строительства (колерного паспорта)».

Архитектурно-художественная подсветка осуществляется за счет свечения средств размещения информации, рекламных конструкций.

Предметом согласования данного колерного паспорта являются: принятые цветовые решения элементов фасада, применяемые материалы отделки существующего объекта недвижимости, а также определение возможных видов и типов размещения объектов городской информации на нем. Вывески, не соответствующие виду, типу и местам возможного размещения объектов городской информации, установленным настоящим колерным паспортом, подлежат демонтажу.

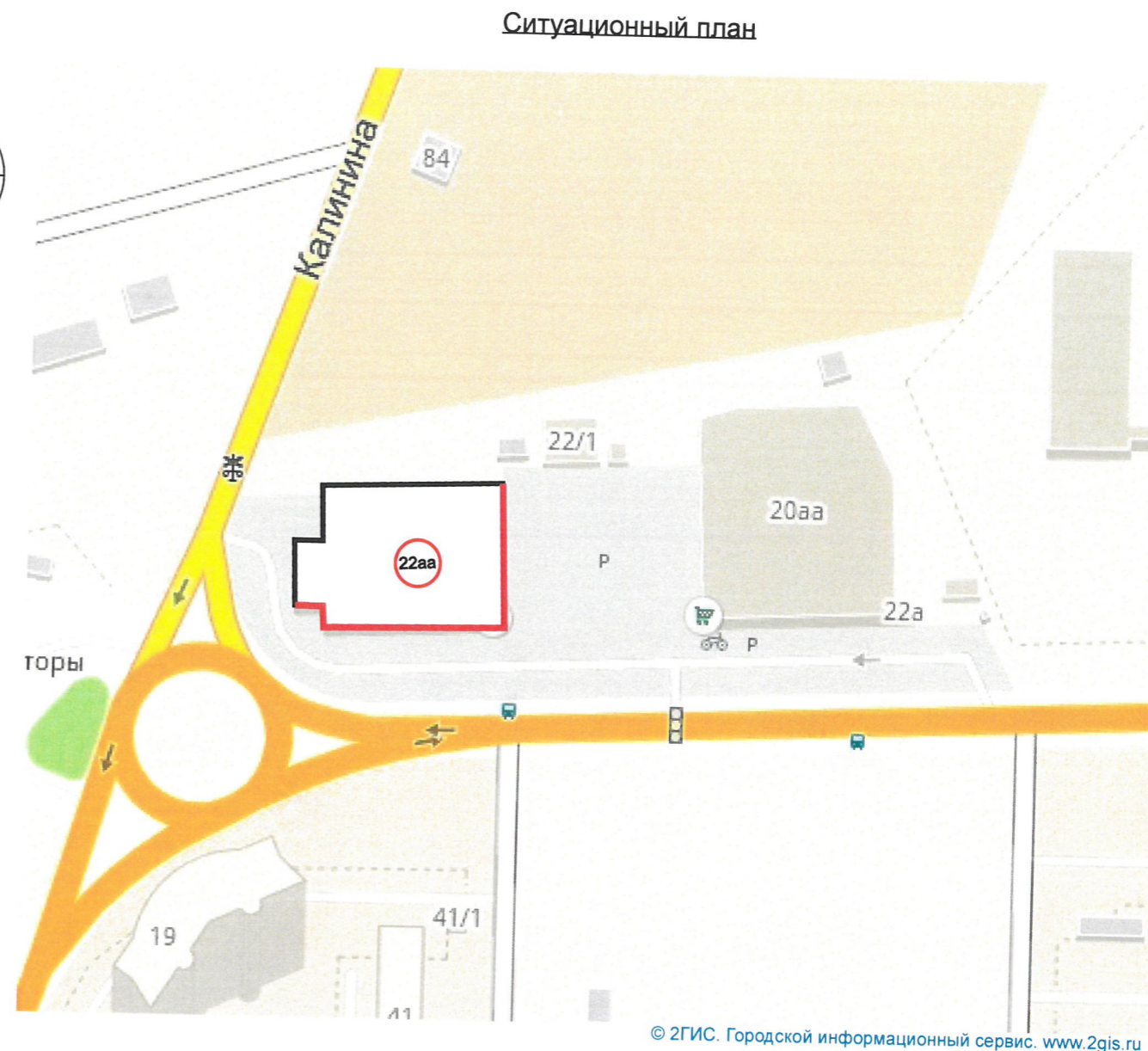
В соответствии с Градостроительным кодексом Российской Федерации и Постановлением администрации города Перми от 22 февраля 2017 г. № 130 «Об утверждении формы и Порядка согласования паспорта внешнего облика объекта капитального строительства (колерного паспорта)» согласованные департаментом градостроительства и архитектуры администрации города Перми проекты колерных паспортов, либо проекты изменений в колерные паспорта, не являются разрешительной документацией на строительство или реконструкцию объекта капитального строительства; не являются правовым основанием на устройство пристроек, навесов, козырьков.

СОГЛАСОВАНО
1^й заместитель начальника ДГА
г. Перми - главный архитектор
Д.Ю. Лапшин
09.12.20

						22аа-К-2020-Оф				
						Колерный паспорт объекта капитального строительства по ул. Светлогорская, 22аа, Кировский район, г. Пермь				
Изм.	Кол.уч.	Лист	Недок.	Подпись	Дата					
Разработал	Малькова Я.И.				12.20	Торговый центр «Браво»		Стадия	Лист	Листов
						Общие данные (начало)		П	1	10
						ИП Кузьмичев Д.В.				

ИНСТРУКЦИЯ
о порядке производства работ, связанных
с окраской фасадов и всех наружных частей зданий, строений,
сооружений, расположенных на территории города Перми

1. Окраска (отделка) фасадов и всех наружных частей зданий, строений, сооружений, расположенных на территории города Перми, может производиться лишь на основании паспорта внешнего облика объекта капитального строительства (далее - колерного паспорта), согласованного департаментом градостроительства и архитектуры администрации города Перми (далее - ДГА).
2. До начала процесса окраски (отделки) здания, строения, сооружения должны быть произведены работы по капитальному ремонту всех без исключения наружных его частей, подлежащих окраске.
3. До начала ремонта зданий, строений, сооружений, необходимо сообщить владельцам средств размещения информации, рекламных конструкций (далее - вывеска) о предстоящих работах на фасаде здания с целью сохранения вывесок либо их демонтажа.
4. Полуразрушенные и разрушенные архитектурные художественно-скульптурные детали здания, карнизы, колонны, пилястры, капители, фриззы, тяги, лепные украшения, барельефы, мозаика, художественная роспись подлежат обязательному восстановлению в своем первоначальном виде. Категорически запрещается производить окраску здания без предварительного восстановления указанных деталей.
5. Металлические поверхности отдельных частей здания, чугунные решетки, перила балконов и лестниц, кронштейны, дверные и оконные приборы, архитектурно-художественные детали перед окраской очищаются от грязи, ржавчины, старой краски и покрываются вновь лишь масляной краской.
6. В соответствии с выданными образцами цвета (колерами) на окраску (отделку) здания, строения, сооружения организация, производящая ремонт, составляет пробные образцы цвета (колера), которые наносятся на видное место стены.
7. Проверку и согласование пробного образца цвета (колера), а также готовности поверхности стены и отдельных наружных частей здания к окраске производит уполномоченный представитель ДГА. Без указанной проверки и согласования производить окраску (отделку) фасада категорически воспрещается.
8. Домоуправления, организации и учреждения, производящие окраску (отделку) и связанный с ней ремонт здания, несут полную ответственность за точное выполнение настоящей инструкции и привлекаются к ответственности за нарушение ее.
9. Цветовая гамма средств размещения информации должна гармонировать с основным колористическим решением фасадов здания.
10. По всем вопросам, связанным с производством работ, необходимо обращаться в ДГА по адресу: г. Пермь, Ленинский район, ул. Сибирская, д. 15, каб. 315. Телефон для справок: 8 (342) 212-76-98.



СОГЛАСОВАНО
1^й заместитель начальника ДГА
г. Пермь - главный архитектор
Д.Ю. Лапшин
20.02.20

Условные обозначения:

- 2-этажное здание торгового центра «Браво» по адресу г.Пермь, Кировский район, ул.Светлогорская, 22аа
- фасады с местами размещения средств размещения информации, рекламных конструкций

Ведомость ссылочных и прилагаемых документов

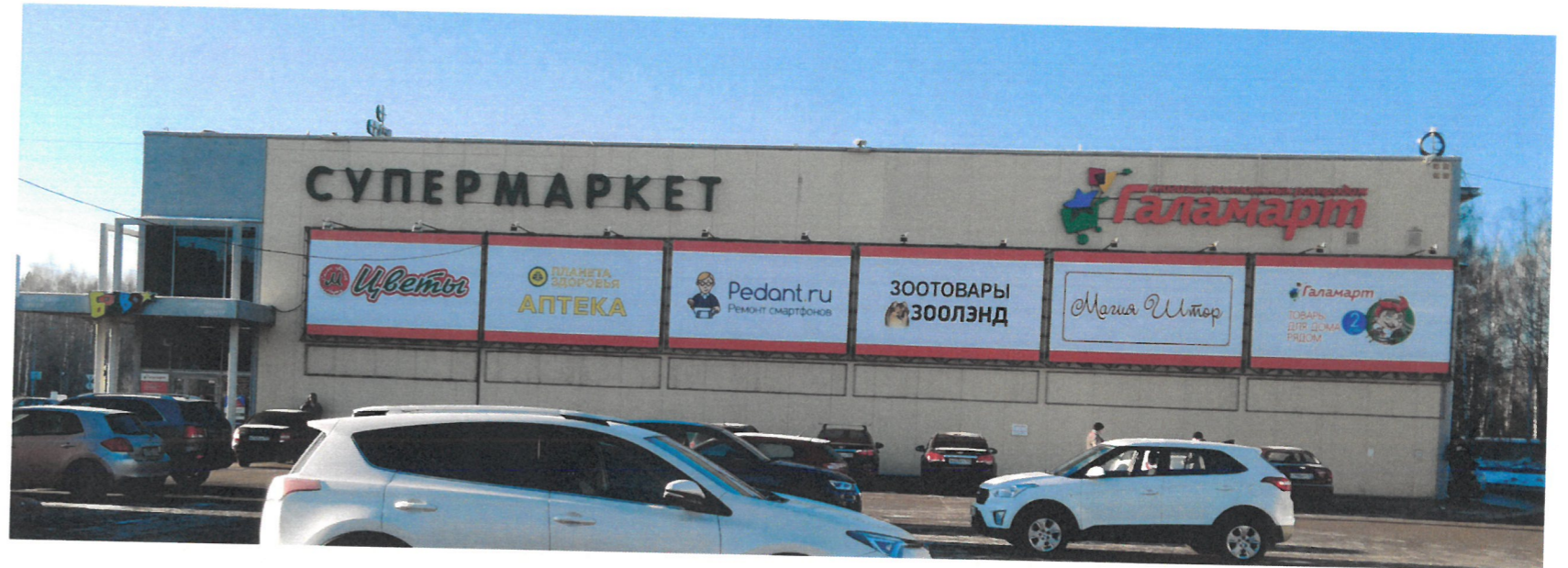
ОБОЗНАЧЕНИЕ	НАИМЕНОВАНИЕ	ПРИМЕЧАНИЕ
	<u>Ссылочные документы</u>	
Постановление администрации г. Перми от 22.02.2017 № 130	«Об утверждении формы и Порядка согласования паспорта внешнего облика объекта капитального строительства (колерного паспорта)»	
Решение Пермской городской Думы от 18.12.2018 № 265	Правила благоустройства территории города Перми и о признании утратившими силу отдельных решений Пермской городской Думы	
Решения Пермской городской Думы от 27.01.2009 № 11	«Об утверждении Положения о порядке установки и эксплуатации рекламных конструкций на территории города Перми»	
№ 059-22-01-40-3787 от 30.10.2018	Колерный паспорт объекта капитального строительства по ул. Светлогорская, 22аа в Кировском районе города Перми, шифр: 22аа-К-2018-Оф	согласован от 02.11.2018
№ 059-22-01-26-1857 от 26.03.2020	Колерный паспорт объекта капитального строительства по ул. Светлогорская, 22аа в Кировском районе города Перми, шифр: 015-03-2020-Оф	согласован от 26.03.2020

Изм.	Кол.уч.	Лист	Недок.	Подпись	Дата	22аа-К-2020-Оф		
Разработал		Малькова Я.И.			12.20	Колерный паспорт объекта капитального строительства по ул. Светлогорская, 22аа, Кировский район, г. Пермь		
Торговый центр «Браво»						Стадия	Лист	Листов
						П	2	
Общие данные (окончание)						ИП Кузьмичев Д.В.		

Главный фасад



Боковой фасад



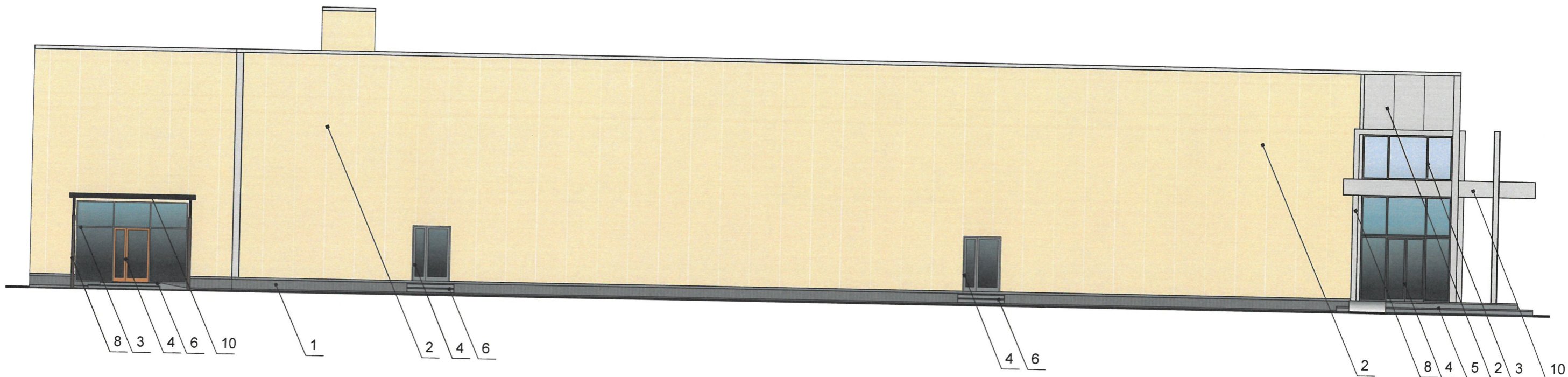
Боковой фасад



Дворовой фасад




						22аа-К-2020-ОФ				
						Коперный паспорт объекта капитального строительства по ул. Светлогорская, 22аа, Кировский район, г. Пермь				
Изм.	Кол.уч	Лист	№док	Подпись	Дата	Торговый центр «Браво»		Стадия	Лист	Листов
Разработал			Малькова Я.И.	<i>[Signature]</i>	12.20			п	3	
						Существующее состояние фасадов		ИП Кузьмичев Д.В.		



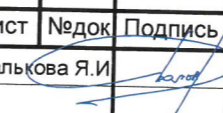
Примечание:

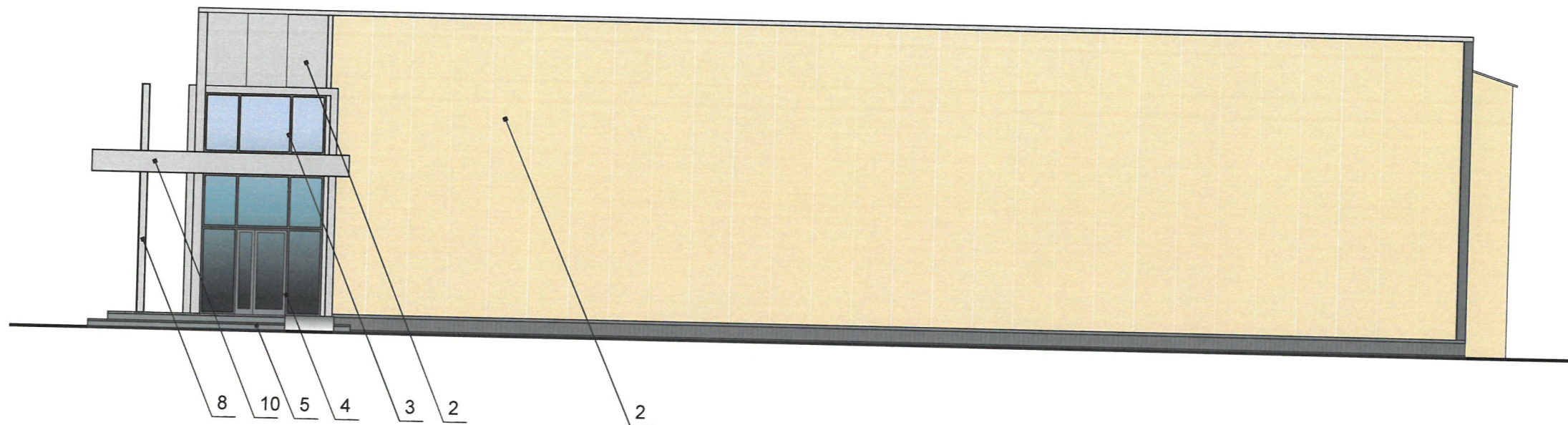
1. В случае, если наружные лестницы при дополнительно устроенных входах в общественные помещения здания выходят за границы предоставленного земельного участка и красные линии квартала, то устройство дополнительных или переустройство существующих входных групп требует получения разрешения в установленном порядке;
2. В случае устройства или переустройства (перепланировки, ремонта, реконструкции) помещений общественного назначения, их входных групп в обязательном порядке должны быть предусмотрены мероприятия по обеспечению доступности данных помещений для маломобильных групп населения, включая инвалидов, использующих кресла-коляски и собак-проводников (далее-МГН) в соответствии с требованиями СП 59.13330.2016 Свод правил. Доступность зданий и сооружений для маломобильных групп населения. Данный свод правил касается функционально-планировочных элементов зданий и сооружений, их участков или отдельных помещений, доступных для МГН (входные узлы, коммуникации, пути эвакуации, помещения и зоны обслуживания, а также их информационное и инженерное обустройство). В частности, лестницы при входах в общественные помещения должны дублироваться пандусами с уклоном не более 1:20 (5%) или иными средствами подъема (подъемные платформы, лифты и т. д.). Согласно вышеуказанному Своду правил наружные лестницы и пандусы должны иметь поручни с учетом технических требований к опорным стационарным устройствам по ГОСТ Р 51261; размеры входной площадки при открывании дверей наружу должны быть не менее 1,4 x 2,0 или 1,5 x 1,85; размеры входной площадки с пандусом не менее 2,2 x 2,2 м;

Условные обозначения

 1 - выноска и номер позиции согласно ведомости отделки фасадов на листе 1

СОГЛАСОВАНО
 Уполномоченный Начальник ДГА
 г. Пермь - главный архитектор
 В.Ю. Лапшин
 09.12.2020

						22аа-К-2020-ОФ				
						Колерный паспорт объекта капитального строительства по ул. Светлогорская, 22аа, Кировский район, г. Пермь				
Изм.	Кол.уч	Лист	Недок	Подпись	Дата	Торговый центр «Браво»		Стадия	Лист	Листов
Разработал	Малькова Я.И.				12.20			П	4	
						Главный фасад		ИП Кузьмичев Д.В.		



СОГЛАСОВАНО
 1^й заместитель начальника ДГА
 г. Перми - главный архитектор
 Д.Ю. Лапшин
 09 12 2020

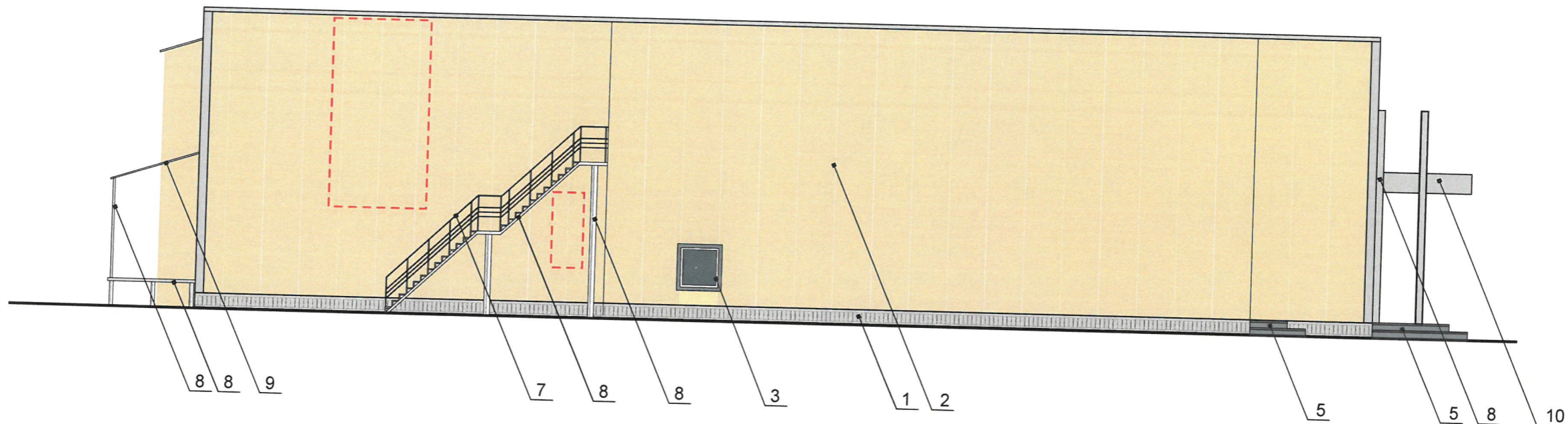
Примечание:

1. В случае, если наружные лестницы при дополнительно устроенных входах в общественные помещения здания выходят за границы предоставленного земельного участка и красные линии квартала, то устройство дополнительных или переустройство существующих входных групп требует получения разрешения в установленном порядке;
2. В случае устройства или переустройства (перепланировки, ремонта, реконструкции) помещений общественного назначения, их входных групп в обязательном порядке должны быть предусмотрены мероприятия по обеспечению доступности данных помещений для маломобильных групп населения, включая инвалидов, использующих кресла-коляски и собак-проводников (далее-МГН) в соответствии с требованиями СП 59.13330.2016 Свод правил. Доступность зданий и сооружений для маломобильных групп населения. Данный свод правил касается функционально-планировочных элементов зданий и сооружений, их участков или отдельных помещений, доступных для МГН (входные узлы, коммуникации, пути эвакуации, помещения и зоны обслуживания, а также их информационное и инженерное обустройство). В частности, лестницы при входах в общественные помещения должны дублироваться пандусами с уклоном не более 1:20 (5%) или иными средствами подъема (подъемные платформы, лифты и т. д.). Согласно вышеуказанному Своду правил наружные лестницы и пандусы должны иметь поручни с учетом технических требований к опорным стационарным устройствам по ГОСТ Р 51261; размеры входной площадки при открывании дверей наружу должны быть не менее 1,4 x 2,0 или 1,5 x 1,85; размеры входной площадки с пандусом не менее 2,2 x 2,2 м;

Условные обозначения



1 - выноска и номер позиции согласно ведомости отделки фасадов на листе 1

						22аа-К-2020-ОФ			
						Колерный паспорт объекта капитального строительства по ул. Светлогорская, 22аа, Кировский район, г. Пермь			
Изм.	Кол.уч	Лист	Недок.	Подпись	Дата	Торговый центр «Браво»	Стадия	Лист	Листов
Разработал		Малькова Я.И.		<i>Малькова Я.И.</i>	12.20		П	5	
						Боковой фасад	ИП Кузьмичев Д.В.		



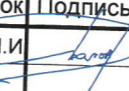
СОГЛАСОВАНО
 1^й заместитель начальника ДГА
 г. Перми - главный архитектор
 Д.Ю. Лалшин
 20 20

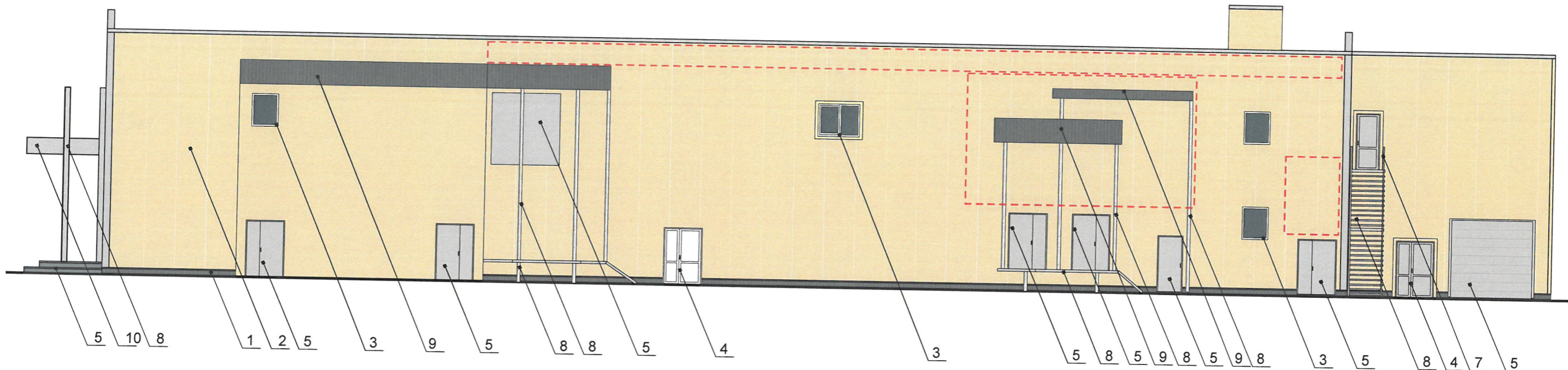
Условные обозначения

-  1 - выноска и номер позиции согласно ведомости отделки фасадов на листе 1
-  - место допустимого размещения дополнительного оборудования

Примечание:

1. К дополнительному оборудованию относятся: наружные блоки систем вентиляции и кондиционирования, вентиляционные и водосточные трубы; антенны; видеокамеры наружного наблюдения; почтовые ящики; кабельные линии, пристенные электрощиты; флагштоки и так далее;
2. Размещение дополнительного оборудования, дополнительных элементов и устройств на фасадах объектов капитального строительства допускается при соблюдении следующих условий:
 - соответствие размещения дополнительного оборудования архитектурному решению фасадов, предусмотренному проектной документацией, в соответствии с которой осуществлено строительство (реконструкция) Объекта, с привязкой к единой (вертикальной, горизонтальной) системе осей фасадов;
 - единая горизонтальная ось - условная прямая линия. Определяется как половина расстояния между верхним и нижним архитектурным элементом (окна, наличники, карниз, фриз и другие), выделяющимся (западающим, выступающим) из плоскости стены;
 - единая вертикальная ось - условная прямая линия. Определяется как половина расстояния между границами одного архитектурного элемента (окна, двери, колонны) либо между двумя архитектурными элементами (окна, двери, колонны);
 - комплексное решение размещения оборудования - единое архитектурное и цветковое решение (в том числе размер, форма, материал);
 - размещение дополнительного оборудования на архитектурных деталях, элементах декора, поверхностях с ценной архитектурной отделкой, а также крепление, ведущее к повреждению архитектурных поверхностей, не допускаются.

						22аа-К-2020-Оф			
						Колерный паспорт объекта капитального строительства по ул. Светлогорская, 22аа, Кировский район, г. Пермь			
Изм.	Кол.уч.	Лист	№ док.	Подпись	Дата	Торговый центр «Браво»	Стадия	Лист	Листов
Разработал		Малькова Я.И.			12.20		П	6	
						Боковой фасад	ИП Кузьмичев Д.В.		



СОГЛАСОВАНО
 1^й заместитель Начальника ДГА
 г. Пермь - главный архитектор
 Д.Ю. Лаликин
 09.12.2020

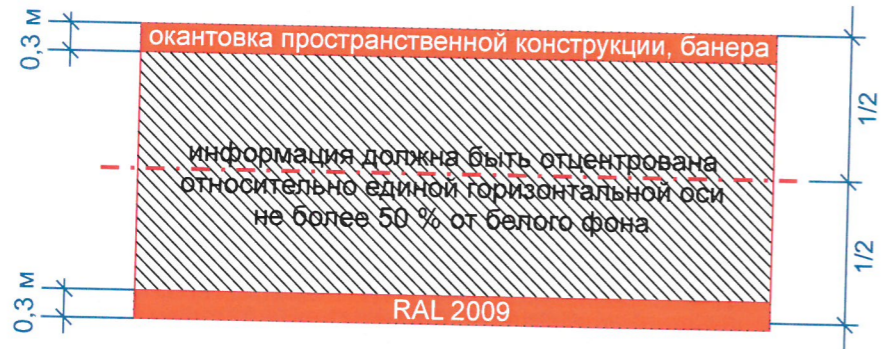
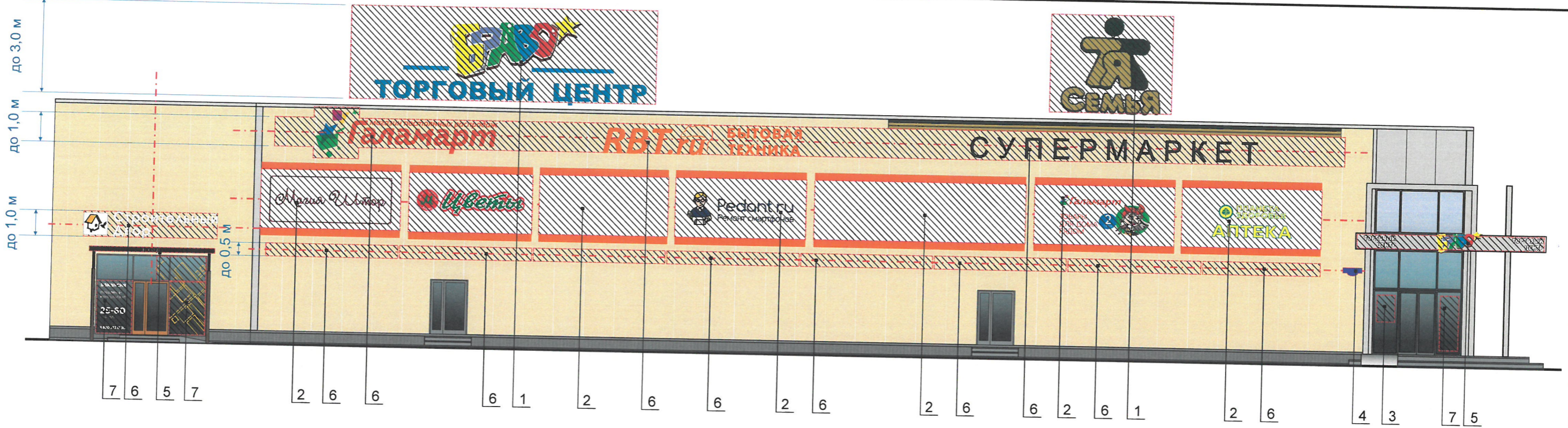
Условные обозначения

- 1 - выноска и номер позиции согласно ведомости отделки фасадов на листе 1
- место допустимого размещения дополнительного оборудования

Примечание:

1. К дополнительному оборудованию относятся: наружные блоки систем вентиляции и кондиционирования, вентиляционные и водосточные трубы; антенны; видеокамеры наружного наблюдения; почтовые ящики; кабельные линии, пристенные электрощиты; флажки и так далее;
2. Размещение дополнительного оборудования, дополнительных элементов и устройств на фасадах объектов капитального строительства допускается при соблюдении следующих условий:
 - соответствие размещения дополнительного оборудования архитектурному решению фасадов, предусмотренному проектной документацией, в соответствии с которой осуществлено строительство (реконструкция) Объекта, с привязкой к единой (вертикальной, горизонтальной) системе осей фасадов;
 - единая горизонтальная ось - условная прямая линия. Определяется как половина расстояния между верхним и нижним архитектурным элементом (окна, наличники, карниз, фриз и другие), выделяющимся (западающим, выступающим) из плоскости стены;
 - единая вертикальная ось - условная прямая линия. Определяется как половина расстояния между границами одного архитектурного элемента (окна, двери, колонны) либо между двумя архитектурными элементами (окна, двери, колонны);
 - комплексное решение размещения оборудования - единое архитектурное и цветное решение (в том числе размер, форма, материал);
 - размещение дополнительного оборудования на архитектурных деталях, элементах декора, поверхностях с ценной архитектурной отделкой, а также крепление, ведущее к повреждению архитектурных поверхностей, не допускаются.

						22аа-К-2020-Оф			
						Колерный паспорт объекта капитального строительства по ул. Светлогорская, 22аа, Кировский район, г. Пермь			
Изм.	Кол.уч.	Лист	№ док.	Подпись	Дата	Торговый центр «Браво»	Стадия	Лист	Листов
Разработал	Малькова Я.И.				12.20		П	7	
						Дворовой фасад	ИП Кузьмичев Д.В.		



Схемы компоновки объемных букв и/или логотипов, знаков относительно единой горизонтальной оси

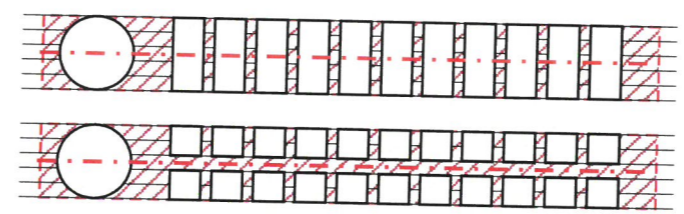
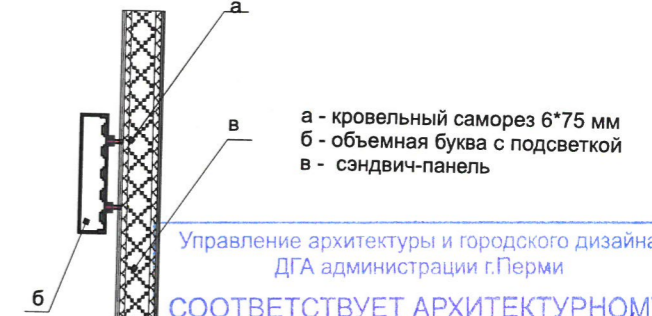


Схема крепления вывески к фасаду из сэндвич-панелей



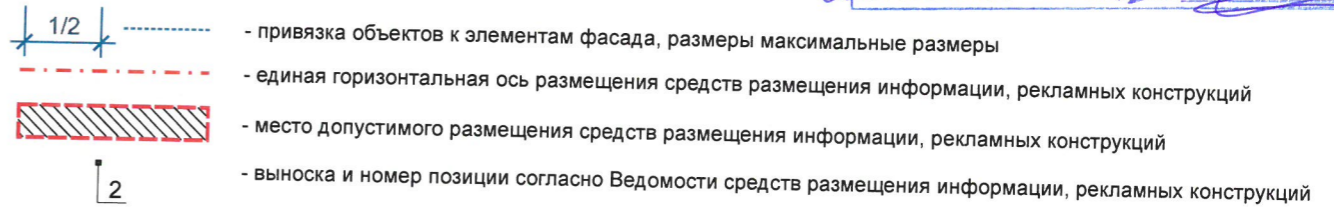
Управление архитектуры и городского дизайна
ДГА администрации г.Перми
СООТВЕТСТВУЕТ АРХИТЕКТУРНОМУ
ОБЛИКУ ГОРОДА ПЕРМИ

«09» 12 2020
Матвиенко Д.В. Подпись

Ведомость средств размещения информации, рекламных конструкций

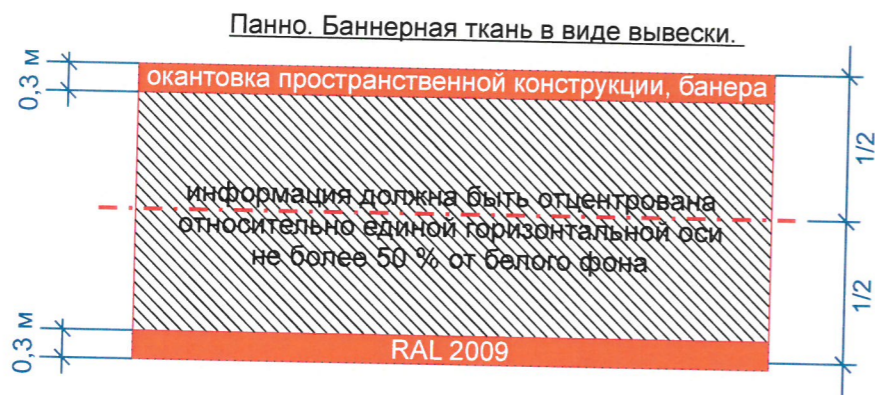
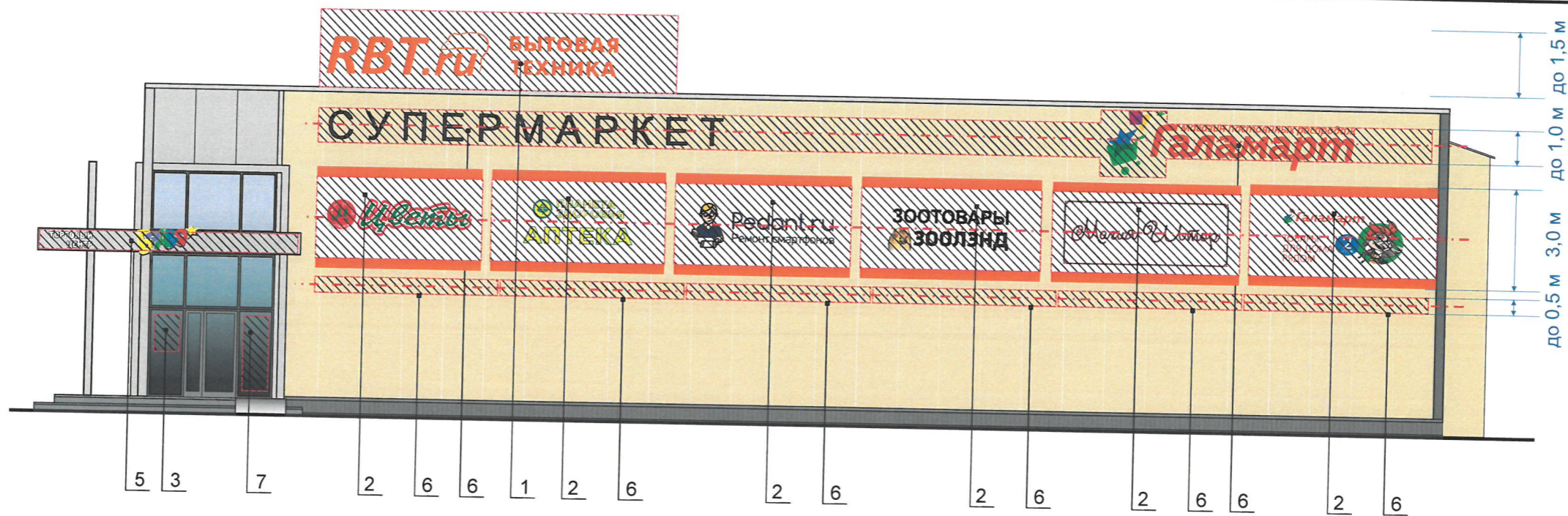
№	Тип объекта, материал, способ крепления	Цвет	Наличие подсветки
1	Вывеска - объёмные буквы и/или логотипы без подложки, размещенные на направляющих, установленных на крыше. Металл, пластик, пленки	Фирменные цвета	Внутренняя или контурная подсветка
2	Вывеска - панно. Баннерная ткань.	Фон - белый, информация (не более 50% от фона) - фирменные цвета	Наружная подсветка (по усмотрению)
3	Информационная табличка одиночная. Металл, пластик, пленки, самоклеящиеся пленки по стеклу	Фирменные цвета	Внутренняя подсветка (по усмотрению)
4	Указатель с наименованием улицы и номера здания, размерами не более 800 x 450 мм (Д x В). Металл, пластик, пленки	Стандартный: фон - синий (R-0, G-20, B-120), текст - белый	Внутренняя подсветка (по усмотрению)
5	Вывеска - объёмные/плоскостные буквы и/или логотипы без подложки, размещенные на направляющих, выкрашенных в цвет козырька. Металл, пластик, пленки	Фирменные цвета	Внутренняя или контурная подсветка
6	Вывеска - объёмные/плоскостные буквы и/или логотипы без подложки, размещенные на направляющих, выкрашенных в цвет фасада. Металл, пластик, пленки	Фирменные цвета	Внутренняя или контурная подсветка
7	Информация - не сплошная пленочная аппликация в виде текста или контурного изображения на стекле. Площадь выклейки - не более 30% от площади одного поля остекления. Самоклеящиеся пленки по стеклу	Фирменные цвета	

Условные обозначения



Примечание: условия размещения средств размещения информации, рекламных конструкций см. лист 9

						22аа-К-2020-ОФ		
						Колерный паспорт объекта капитального строительства по ул. Светлогорская, 22аа, Кировский район, г. Пермь		
Изм.	Кол.уч	Лист	№док	Подпись	Дата			
Разработал		Малькова Я.И.			12.20	Торговый центр «Браво»		
						Стадия	Лист	Листов
						П	8	
						Размещение средств размещения информации, рекламных конструкций		
						ИП Кузьмичев Д.В.		



Схемы компоновки объемных букв и/или логотипов, знаков относительно единой горизонтальной оси

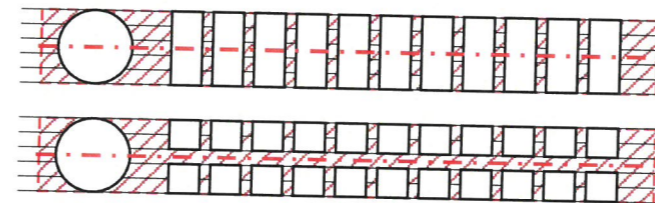
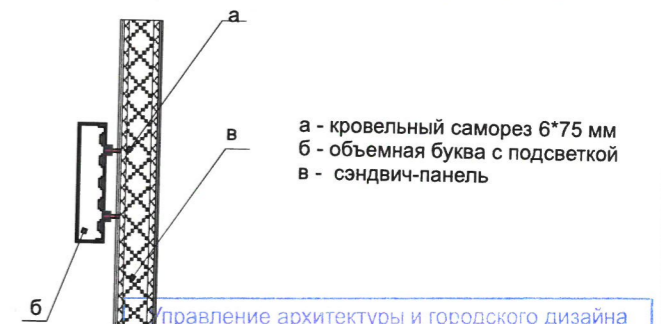


Схема крепления вывески к фасаду из сэндвич-панелей



Управление архитектуры и городского дизайна
ДГА администрации г.Перми
СООТВЕТСТВУЕТ АРХИТЕКТУРНОМУ
ОБЛИКУ ГОРОДА ПЕРМИ
«09.12.2020»
Слапшин Д.В.

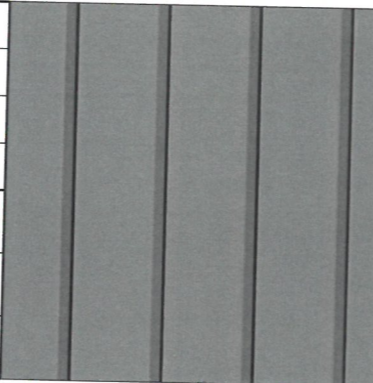
Условия размещения средств размещения информации, рекламных конструкций.


1. Средства размещения информации располагаются относительно условной прямой линии - единой горизонтальной оси. Местоположение оси на фасаде определяется как половина расстояния между верхним и нижним архитектурным элементом (окна, наличники, карниз, фриз и др.), выделяющимся (западающим, выступающим) из плоскости стены.
2. Размещение вывесок и рекламных конструкций должно осуществляться в границах места допустимого размещения средств размещения информации, рекламных конструкций, установленных данным колерным паспортом объекта капитального строительства.
3. Размещение средств размещения информации по отношению друг к другу, их конфигурация, наполненность информацией должны соответствовать Стандартным требованиям к вывескам, их размещению и эксплуатации (далее - Стандартные требования), утвержденным Решением Пермской городской Думы от 18.12.2018 № 265.
4. В случае, если планируемые к размещению вывески не соответствуют Стандартным требованиям и действующему колерному паспорту, требуется внесение изменений в колерный паспорт путем разработки нового колерного паспорта.
5. Максимальный размер информационных табличек - 0,5 м x 0,7 м (пункт 2.13. Стандартных требований).
6. Узлы крепления каждого типа объекта информации разрабатывается отдельным рабочим проектом.
7. В случае размещения рекламной конструкции на фасаде здания, строения, сооружения, такая конструкция должна быть отражена в составе нового колерного паспорта, а ее размещение должно осуществляться в соответствии с действующим порядком установки и эксплуатации рекламных конструкций на территории города Перми, утвержденным решением Пермской городской Думы, с последующим получением разрешения на установку и эксплуатацию рекламной конструкции в установленном порядке.

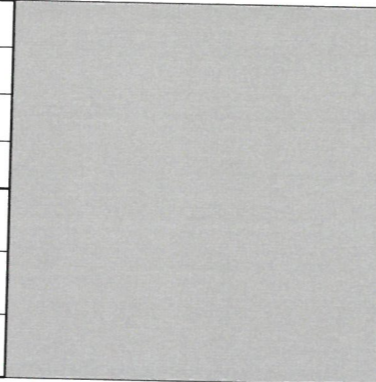
Условные обозначения


- 1/2 - привязка объектов к элементам фасада, размеры максимальные размеры
- - единая горизонтальная ось размещения средств размещения информации, рекламных конструкций
- ▨ - место допустимого размещения средств размещения информации, рекламных конструкций
- 2 - выноска и номер позиции согласно Ведомости средств размещения информации, рекламных конструкций на листе 8

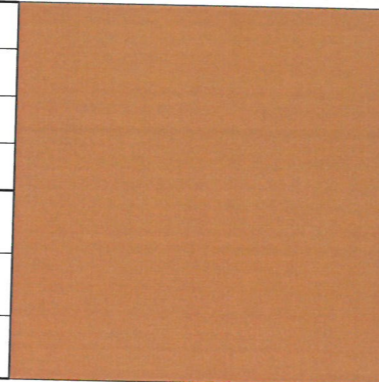
						22аа-К-2020-Оф			
						Колерный паспорт объекта капитального строительства по ул. Светлогорская, 22аа, Кировский район, г. Пермь			
Изм.	Кол.уч	Лист	Недок	Подпись	Дата	Торговый центр «Браво»	Стадия	Лист	Листов
							П	9	
Разработал Малькова Я.И.						Размещение средств размещения информации, рекламных конструкций	ИП Кузьмичев Д.В.		
Н.контроль									

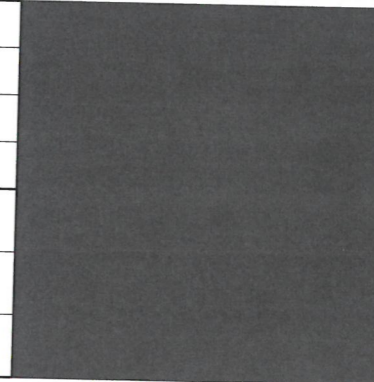
Позиция согласно ведомости отделки фасадов	Координаты цвета в RAL 7005	C:	30	
		M:	10	
		Y:	20	
		K:	60	
		R:	107	
		G:	113	
		B:	111	
1, 9				

Позиция согласно ведомости отделки фасадов	Координаты цвета в RAL 1015	C:	0	
		M:	5	
		Y:	30	
		K:	10	
		R:	234	
		G:	222	
		B:	189	
2				

Позиция согласно ведомости отделки фасадов	Координаты цвета в RAL 7004	C:	0	
		M:	0	
		Y:	0	
		K:	45	
		R:	158	
		G:	160	
		B:	161	
2, 3, 4, 8				

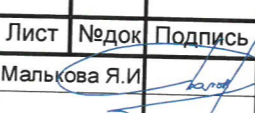
Позиция согласно ведомости отделки фасадов	Плитка с шероховатой поверхностью			

Позиция согласно ведомости отделки фасадов	Координаты цвета	C:	0	
		M:	68	
		Y:	100	
		K:	0	
		R:	255	
		G:	82	
		B:	0	
4				

Позиция согласно ведомости отделки фасадов	Координаты цвета в RAL 7024	C:	30	
		M:	20	
		Y:	0	
		K:	80	
		R:	69	
		G:	73	
		B:	77	
10				

СОГЛАСОВАНО
1^й заместитель начальника ДГА
г. Перми - главный архитектор
Д.Ю. Папшин
"09" 12 2020

Информация о координатах цветов <https://rgb.to/ral>

						22аа-К-2020-ОФ			
						Колерный паспорт объекта капитального строительства по ул. Светлогорская, 22аа, Кировский район, г. Пермь			
Изм.	Кол.уч	Лист	Недок	Подпись	Дата	Торговый центр «Браво»	Стадия	Лист	Листов
Разработал	Малькова Я.И.				12.20		П	10	
						Эталоны колеров	ИП Кузьмичев Д.В.		