

Рекламно-производственная компания «Братья»

от 07.12.2020 № 59-22-01-26-6473

Номер и дата входящего заявления о согласовании колерного паспорта (заполняется ДГА)

ПАСПОРТ ВНЕШНЕГО ОБЛИКА ОБЪЕКТА КАПИТАЛЬНОГО СТРОИТЕЛЬСТВА (КОЛЕРНЫЙ ПАСПОРТ)

АДРЕС ОБЪЕКТА: г.Пермь, административный район Ленинский,
Окулова, здание (строение) № 75 к2

08.11.20-ОФ

ПЕРМЬ, 2020 г.

Ведомость чертежей

ЛИСТ	НАИМЕНОВАНИЕ	ПРИМЕЧАНИЯ
1	Общие данные (начало)	
2	Общие данные (окончание)	
3	Существующее состояние фасадов (фотофиксация)	
4	Главный фасад	
5	Боковой фасад	
6	Дворовой фасад	
7	Дворовой фасад	
8	Размещение средств размещения информации, рекламных конструкций (начало)	
9	Размещение средств размещения информации, рекламных конструкций (окончание)	
10	Эталоны колеров	

Ведомость отделки фасадов

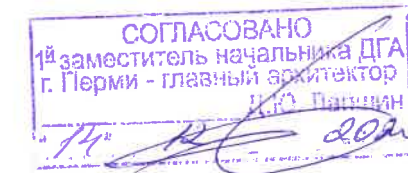
ПОЗ.	ЭЛЕМЕНТ ФАСАДА	ЭТАЛОН ЦВЕТА	ОБОЗНАЧ.	ВИД ОТДЕЛКИ	ПРИМ.
1	Основное поле стен (тип 1)		RAL 1013 RAL 040 60 20	Керамогранит	RAL DESIGN
2	Основное поле стен (тип 2)		RAL 1013	Штукатурка атмосферной краской	
3	Цоколь, пояс		RAL 1013	Штукатурка атмосферной краской	
4	Оконные переплеты	Белый	RAL 9003	Металлопластик	
5	Витраж			Стекло. Тонировочная пленка	
6	Фриз		RAL 6003	Композитный материал	
7	Ступени крылец		RAL 1013	Керамогранит	
8	Витражные переплеты		RAL 8017	Металлопластик	
9	Двери		RAL 7021	Металл с покрытием атмосферостойкой краской	
10	Ограждения, перилла		RAL 7021	Металл с покрытием атмосферостойкой краской	
11	Кант крыши, отделка аттика	Белый	RAL 9003	Металл с покрытием атмосферостойкой краской	
12	Короб для труб		RAL 1013	Металл с покрытием атмосферостойкой краской	
13	Кровля козырьков		RAL 7021	Металл с покрытием атмосферостойкой краской	
14	Водосточные трубы, отливы	Белый	RAL 9003	Оцинкованная стль с полимерным покрытием	
15	Кровля крыши			Металл	
16	Вентиляционная решетка		RAL 8017	Металл	

Пояснительная записка.

Объект капитального строительства – 4-этажное здание административного назначения по адресу: г. Пермь, Ленинский район, ул.Окулова, д.75 к2
 Год постройки и ввода в эксплуатацию: 2005;
 В плане здание Г-образной конфигурации;
 Несущие стены: кирпичные;
 Кровля: Скатная;

Настоящим колерным паспортом:
 Уточняются виды и места размещения средств размещения информации;
 Раздел «Архитектурно-художественная подсветка» не подготавливался;

В соответствии с Градостроительным кодексом Российской Федерации, решением Пермской городской Думы от 18.12.2018 № 265 «Об утверждении Правил благоустройства территории города Перми и о признании утратившими силу отдельных решений Пермской городской Думы» и постановлением администрации города Перми от 22.02.2017 № 130 «Об утверждении формы и Порядка согласования паспорта внешнего облика объекта капитального строительства (колерного паспорта)» проекты колерных паспортов либо проекты изменений в колерные паспорта не являются разрешительной документацией на строительство, реконструкцию объекта капитального строительства; не являются правовым основанием на устройство пристроек, навесов, козырьков;
 Предметом согласования данного колерного паспорта являются: принятые цветовые решения элементов фасада, применяемые материалы существующего объекта недвижимости, а также определение возможных типов размещения средств размещения информации на нем. Средства размещения информации, рекламные конструкции, не соответствующие типу и местам их возможного размещения, подлежат демонтажу.



Изм.	Кол.уч	Лист	Недок	Подпись	Дата				
						08.11.20-ОФ			
						Колерный паспорт объекта капитального строительства по адресу: г. Пермь, Ленинский район, Окулова, 75 к2			
	Разраб.	Бузмаков А.О.			12.20	4-этажное здание административного назначения	Стадия	Лист	Листов
							П	1	10
						Общие данные (начало)	РПК «Братья»		

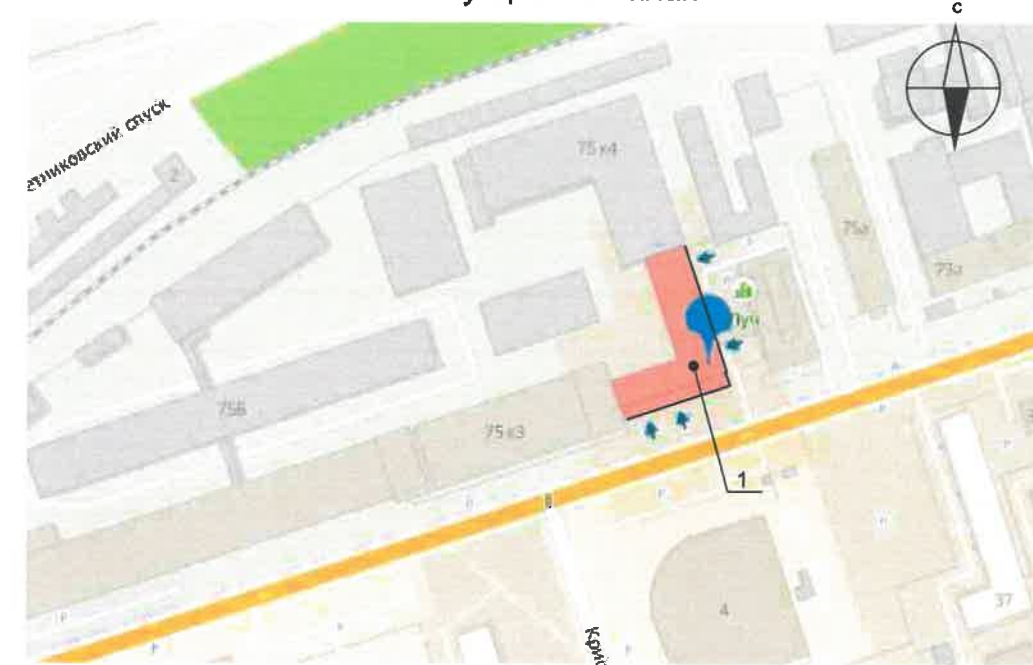
Инструкция о порядке производства работ, связанных с окраской фасадов и всех наружных частей зданий, сооружений, строений, расположенных на территории города Перми

1. Окраска (отделка) фасадов и всех наружных частей зданий, сооружений, строений, расположенных на территории города Перми, может производиться лишь на основании паспорта внешнего облика объекта капитального строительства (колерного паспорта), согласованного департаментом градостроительства и архитектуры администрации г. Перми (далее – ДГА).
2. До начала процесса окраски (отделки) здания или какого-либо сооружения должны быть произведены работы по капитальному ремонту всех без исключения наружных частей его, подлежащих окраске.
3. До начала ремонта зданий, имеющих газосветовую рекламу, сообщить рекламораспространителю о предстоящих работах на фасаде здания с целью сохранения вывесок либо их демонтажу.
4. Полуразрушенные и разрушенные архитектурные художественно-скульптурные детали здания, карнизы, колонны, пилястры, капители, фриззы, тяги, лепные украшения, барельефы, мозаика, художественная роспись подлежат обязательному восстановлению в своем первоначальном виде. Категорически запрещается производить окраску здания без предварительного восстановления указанных деталей.
5. Металлические поверхности отдельных частей здания, чугунные решетки, перила балконов и лестниц, кронштейны, дверные и оконные приборы, архитектурно-художественные детали перед окраской очищаются от грязи, ржавчины, старой краски и покрываются вновь лишь масляной краской.
6. В соответствии с выданными образцами цвета (колерами) на окраску (отделку) здания организация, производящая ремонт здания, составляет пробные образцы цвета, которые наносятся на видное место стены.
7. Проверку и согласование пробного образца цвета (колера), а также готовности поверхности стены и отдельных наружных частей здания к окраске производит уполномоченный представитель ДГА г. Перми. Без указанной проверки и согласования производить окраску (отделку) фасада категорически воспрещается.
8. Домоуправления, организации и учреждения, производящие окраску (отделку) и связанный с нею ремонт здания, несут полную ответственность за точное выполнение настоящей инструкции и привлекаются к ответственности за ее нарушение.
9. Цветовая гамма размещения информации должна гармонизировать с основным колористическим решением фасадов здания.
10. По всем вопросам, связанным с производством работ, необходимо обращаться в ДГА по адресу: г. Пермь, ул. Сибирская, 15, каб. 315, тел. 212-76-98.

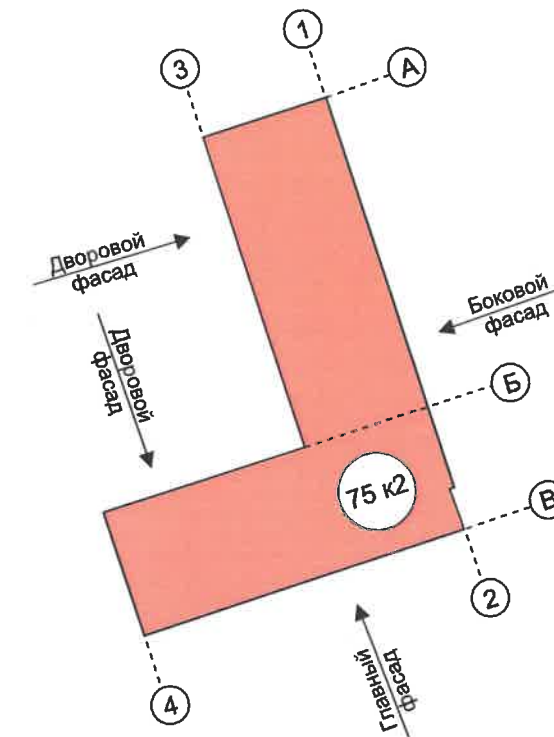
Условные обозначения

- 1 - Административное здание со встроенно-пристроенным помещениями по адресу: г. Пермь, Ленинский район, Окулова, 75 к2
- - фасады с местами размещения средств размещения информации, рекламных конструкций

Ситуационный план



План координационных осей



Ведомость ссылочных и прилагаемых документов

ОБОЗНАЧЕНИЕ	НАИМЕНОВАНИЕ	ПРИМЕЧАНИЕ
Решение Пермской городской Думы от 18.12.2018 № 265	«Об утверждении правил благоустройства территории города Перми и о признании утратившими силу отдельных решений Пермской городской Думы»	
Постановление администрации города Перми от 22.02.2017 № 130	«Об утверждении формы и Порядок согласования паспорта внешнего облика объекта капитального строительства (колерный паспорт)»	

Изм.	Кол.уч	Лист	Недок	Подпись	Дата	08.11.20-ОФ		
Разраб.	Бузмаков А.О.			<i>Бузмаков</i>	12.20	Колерный паспорт объекта капитального строительства по адресу: г. Пермь, Ленинский район, Окулова, 75 к2		
4-этажное здание административного назначения						Стадия	Лист	Листов
						П	2	10
Общие данные (окончание)						РПК «Братья»		

Главный фасад



Боковой фасад



Боковой фасад



Дворовой фасад



						08.11.20-ОФ			
						Коперный паспорт объекта капитального строительства по адресу: г. Пермь, Ленинский район, Окулова, 75 к2			
Изм.	Кол.уч	Лист	Недок	Подпись	Дата	4-этажное здание административного назначения	Стадия	Лист	Листов
	Разраб.		Бузмаков А.О.	<i>Бузмаков</i>	12.20		П	3	10
						Существующее состояние фасадов фотофиксация	РПК «Братья»		



примыкание к зданию по
ул. Окулова, 75к3

СОГЛАСОВАНО
1^й заместитель начальника ДГА
г. Пермь / главный архитектор
Д.Ю. Палшин
74 12 2020

Условные обозначения:

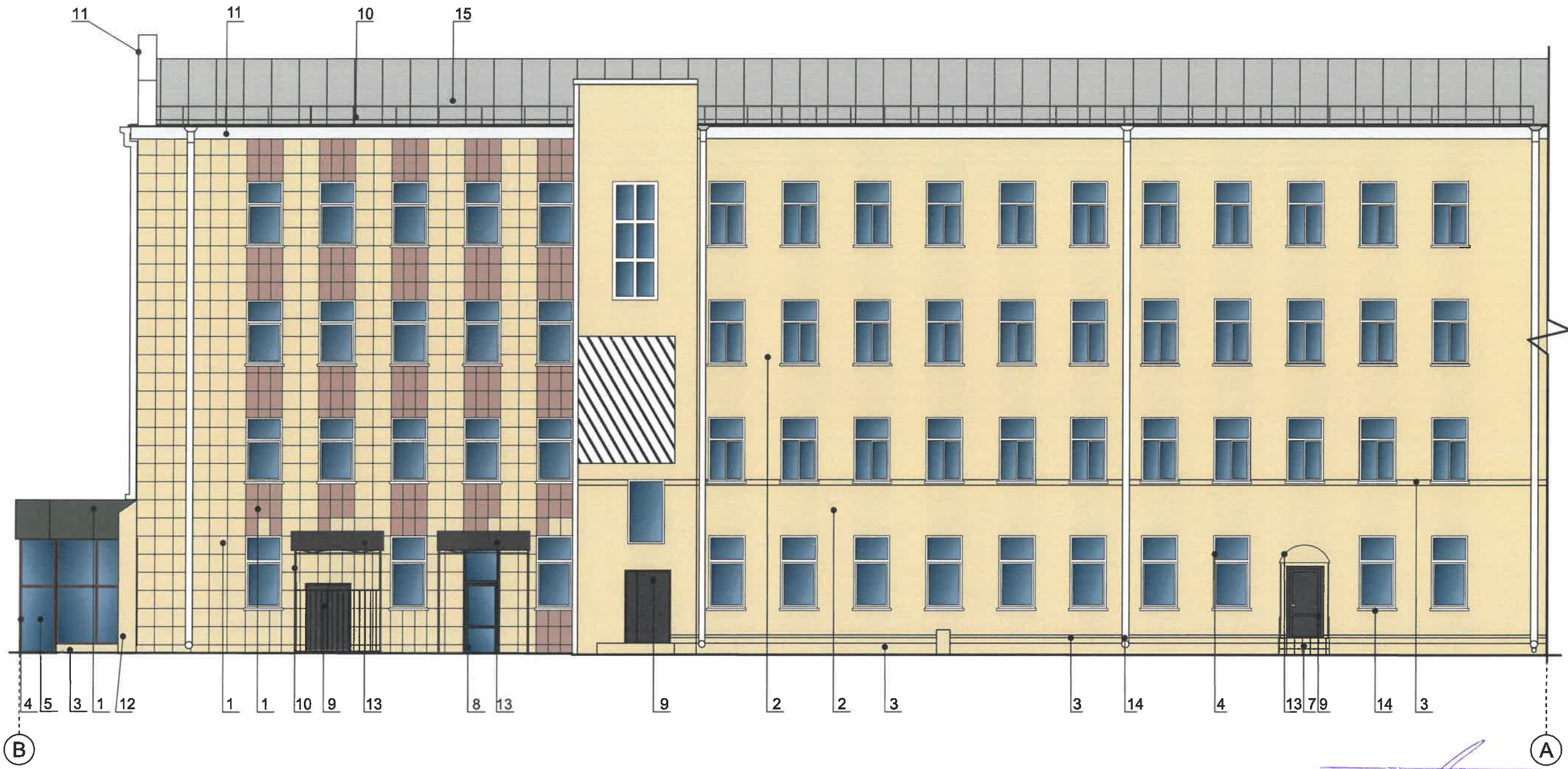
5 - выноска и номер позиции согласно Ведомости отделки фасадов на листе 1

В - условная координационная ось

ПРИМЕЧАНИЕ:

В случае устройства или переустройства (перепланировки, ремонта, реконструкции) помещений общественного назначения их входных групп в обязательном порядке предусмотреть мероприятия по обеспечению доступности данных помещений для маломобильных групп населения, включая инвалидов, использующих кресла-коляски и собак-проводников (далее-МГН) в соответствии с требованиями СП59.13330.2016 Свод правил. Доступность зданий и сооружений для маломобильных групп населения, актуализированная редакция СНиП 35-01-2001. Данный свод правил касается функционально-планировочных элементов зданий и сооружений, их участков или отдельных помещений, доступных для МГН (входные узлы, коммуникации, пути эвакуации, помещения и зоны обслуживания, а также их информационное и инженерное обустройство). В частности, лестницы при входах в общественные помещения должны дублироваться пандусами с уклоном более 1:20 (5%) или иными средствами подъема (подъемные платформы, лифты и т.д.). Согласно пунктам 5.1.2, 5.1.3 вышеуказанному Своду правил наружные лестницы и пандусы должны иметь поручни с учетом технических требований к опорным стационарным устройствам по ГОСТ Р 51261; размеры входной площадки при открывании дверей наружу должны быть не менее 1,4x2,0 или 1,5x1,85; размеры входной площадки с пандусом не менее 2,2x2,2 м;

						08.11.20-ОФ			
						Колерный паспорт объекта капитального строительства по адресу: г. Пермь, Ленинский район, Окулова, 75 к2			
Изм.	Кол.уч	Лист	№ док	Подпись	Дата	4-этажное здание административного назначения	Стадия	Лист	Листов
	Разраб.	Бузмаков А.О.		<i>Бузмаков</i>	12.20		П	4	10
						Главный фасад	РПК «Братья»		



СОГЛАСОВАНО
 1^й заместитель начальника ДГА
 г. Пермь главный архитектор
 А.Ю. Лапшин
 12.2020

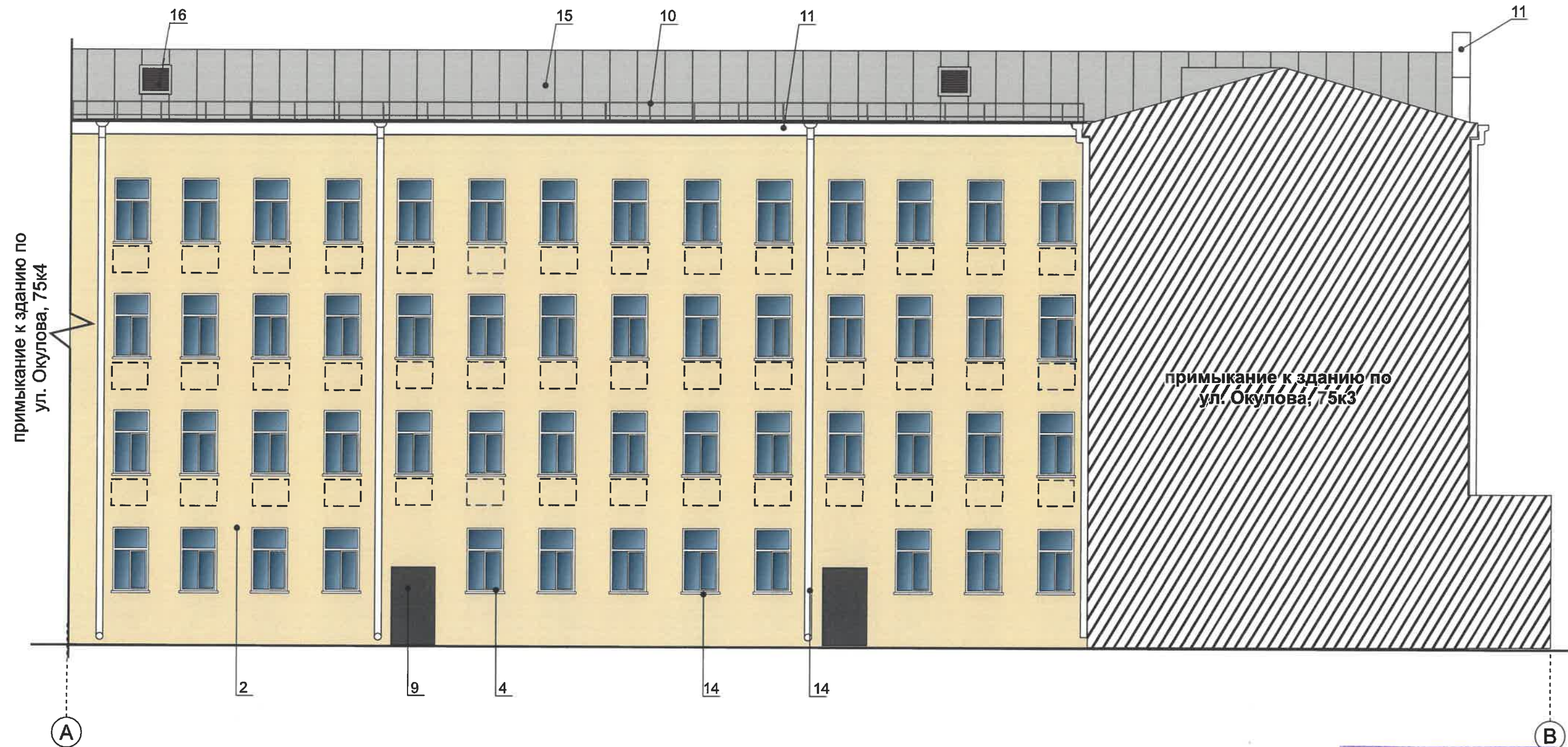
Условные обозначения:

- 5 - выноска и номер позиции согласно Ведомости отделки фасадов на листе 1
- B - условная координационная ось

ПРИМЕЧАНИЕ:

В случае устройства или переустройства (перепланировки, ремонта, реконструкции) помещений общественного назначения их входных групп в обязательном порядке предусмотреть мероприятия по обеспечению доступности данных помещений для маломобильных групп населения, включая инвалидов, использующих кресла-коляски и собак-проводников (далее-МГН) в соответствии с требованиями СП59.13330.2016 Свод правил. Доступность зданий и сооружений для маломобильных групп населения, актуализированная редакция СНиП 35-01-2001. Данный свод правил касается функционально-планировочных элементов зданий и сооружений, их участков или отдельных помещений, доступных для МГН (входные узлы, коммуникации, пути эвакуации, помещения и зоны обслуживания, а также их информационное и инженерное обустройство). В частности, лестницы при входах в общественные помещения должны дублироваться пандусами с уклоном более 1:20 (5%) или иными средствами подъема (подъемные платформы, лифты и т.д.). Согласно пунктам 5.1.2, 5.1.3 вышеуказанному Своду правил наружные лестницы и пандусы должны иметь поручни с учетом технических требований к опорным стационарным устройствам по ГОСТ Р 51261; размеры входной площадки при открывании дверей наружу должны быть не менее 1,4x2,0 или 1,5x1,85; размеры входной площадки с пандусом не менее 2,2x2,2 м;

						08.11.20-ОФ			
						Коперный паспорт объекта капитального строительства по адресу: г. Пермь, Ленинский район, Окулова, 75 к2			
Изм.	Кол.уч	Лист	№ док	Подпись	Дата	4-этажное здание административного назначения	Стадия	Лист	Листов
	Разраб.	Бузмаков А.О.		<i>Бузмаков</i>	12.20		П	5	10
						Боковой фасад	РПК «Братья»		



ПРИМЕЧАНИЕ:

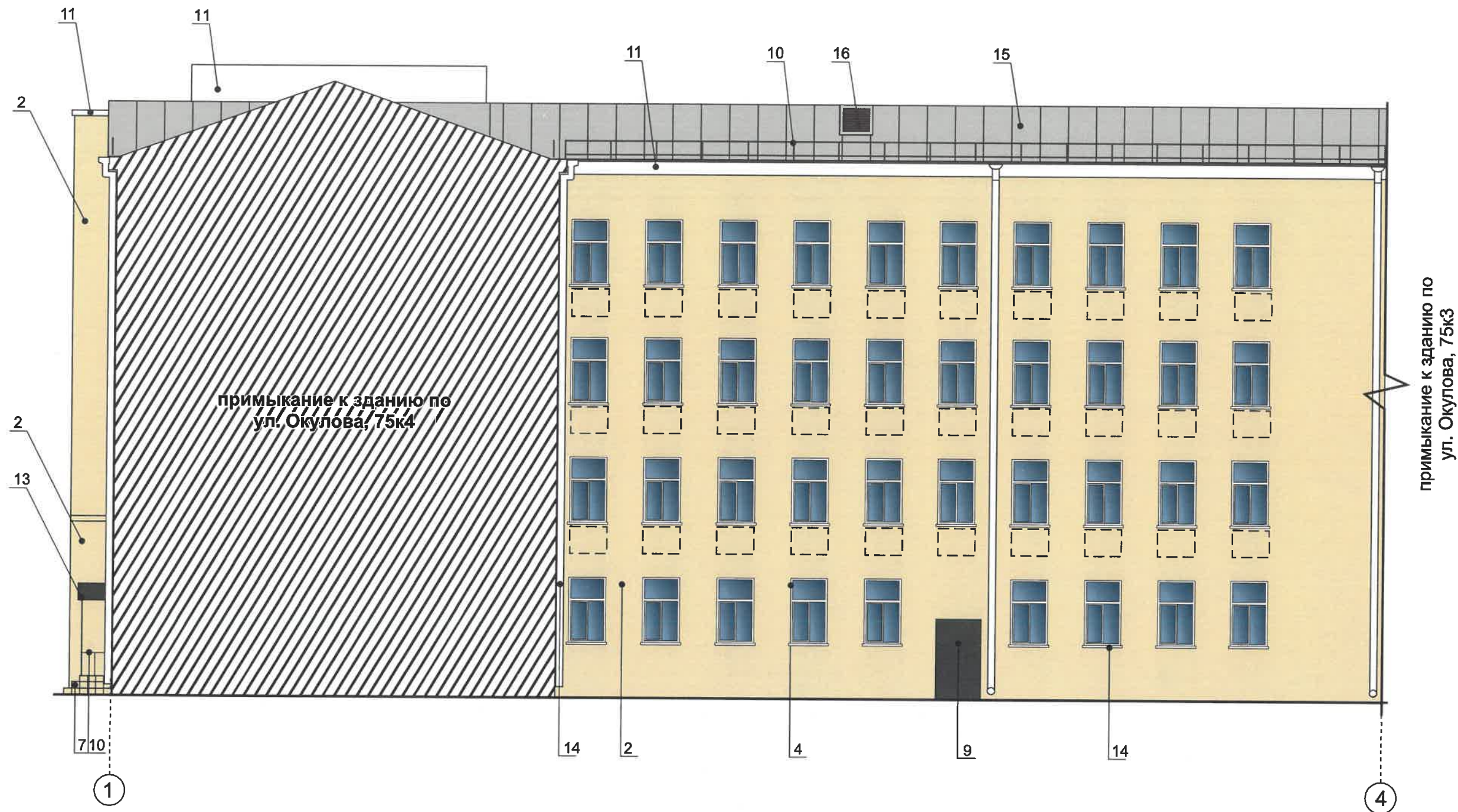
- К дополнительному оборудованию относятся: наружные блоки систем вентиляции и кондиционирования, вентиляционные и водосточные трубы; антенны; видеокамеры наружного наблюдения; почтовые ящики; кабельные линии, пристенные электрощиты; флагштоки и так далее;
- Размещение дополнительного оборудования, дополнительных элементов и устройств а фасадах объектов капитального строительства допускается при соблюдении следующих условий:
 - соответствие размещения дополнительного оборудования архитектурному решению фасадов, предусмотренному проектной документацией, в соответствии с которой осуществлено строительство (реконструкция) объекта, с привязкой к единой (вертикальной, горизонтальной) системе осей фасадов;
 - единая горизонтальная ось - условная прямая линия. Определяется как половина расстояния между верхним и нижним архитектурным элементом (окна, наличники, карнизы, фриз и другие), выделяющимся (западающим, выступающим) из плоскости стены;
 - единая вертикальная ось - условная прямая линия. Определяется как половина расстояния между границами одного архитектурного элемента (окна, двери, колонны) либо между архитектурными элементами (окна, двери, колонны);
 - комплексное решение размещения оборудования - единое архитектурное и цветовое решение (в том числе размер, форма, материал);
 - размещение дополнительного оборудования на архитектурных деталях, элементах декора, поверхностях с ценной архитектурной отделкой, а также крепление, ведущее к повреждению архитектурных поверхностей, не допускается

Условные обозначения:

- место для размещения дополнительного оборудования
- выноска и номер позиции согласно Ведомости отделки фасадов на листе 1
- условная координационная ось

СОГЛАСОВАНО
 1^й заместитель начальника ДГА
 г. Перми - главный архитектор
 Д.Ю. Лайшин
 12.2020

						08.11.20-ОФ			
						Колерный паспорт объекта капитального строительства по адресу: г. Пермь, Ленинский район, Окулова, 75 к2			
Изм.	Кол.уч	Лист	№ док	Подпись	Дата	4-этажное здание административного назначения	Стадия	Лист	Листов
Разраб.			Бузмаков А.О.		12.20		П	6	10
						Дворовой фасад	РПК «Братья»		



Условные обозначения:

- место для размещения дополнительного оборудования
- выноска и номер позиции согласно Ведомости отделки фасадов на листе 1
- условная координационная ось

СОГЛАСОВАНО
 1^й заместитель начальника ДГА
 г. Перми - главный архитектор
 Д.С. Шапкин

ПРИМЕЧАНИЕ:

1. К дополнительному оборудованию относятся: наружные блоки систем вентиляции и кондиционирования, вентиляционные и водосточные трубы; антенны; видеокамеры наружного наблюдения; почтовые ящики; кабельные линии, пристенные электрощиты; флажки и так далее;
2. Размещение дополнительного оборудования, дополнительных элементов и устройств а фасадах объектов капитального строительства допускается при соблюдении следующих условий:
 - соответствие размещения дополнительного оборудования архитектурному решению фасадов, предусмотренному проектной документацией, в соответствии с которой осуществлено строительство (реконструкция) объекта, с привязкой к единой (вертикальной, горизонтальной) системе осей фасадов;
 - единая горизонтальная ось - условная прямая линия. Определяется как половина расстояния между верхним и нижним архитектурным элементом (окна, наличники, карнизы, фриз и другие), выделяющимся (западающим, выступающим) из плоскости стены;
 - единая вертикальная ось - условная прямая линия. Определяется как половина расстояния между границами одного архитектурного элемента (окна, двери, колонны) либо между архитектурными элементами (окна, двери, колонны);
 - комплексное решение размещения оборудования - единое архитектурное и цветовое решение (в том числе размер, форма, материал);
 - размещение дополнительного оборудования на архитектурных деталях, элементах декора, поверхностях с ценной архитектурной отделкой, а также крепление, ведущее к повреждению архитектурных поверхностей, не допускается

						08.11.20-ОФ			
						Колерный паспорт объекта капитального строительства по адресу: г. Пермь, Ленинский район, Окулова, 75 к2			
Изм.	Кол.уч	Лист	Недок	Подпись	Дата	4-этажное здание административного назначения	Стадия	Лист	Листов
Разраб.		Бузмаков А.О.		<i>Бужар</i>	12.20		П	7	10
						Дворовой фасад	РПК «Братья»		

примыкание к зданию по ул. Окулова, 75к3

не более 500 мм



Пример крепления вывески к стене здания

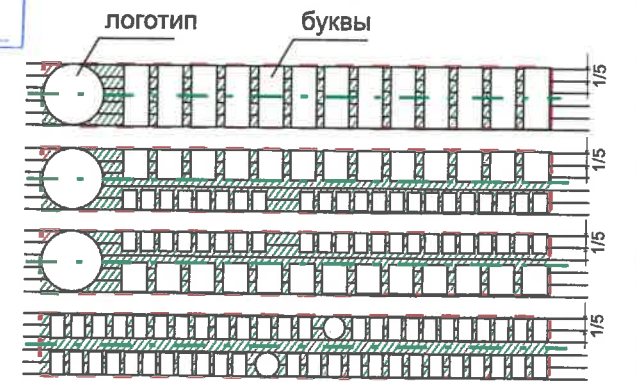


Пример сгруппированных модульных табличек



Управление архитектуры и городского дизайна
ДГА администрации г.Перми
СООТВЕТСТВУЕТ АРХИТЕКТУРНОМУ
ОБЛИКУ ГОРОДА ПЕРМИ

Схема компоновки объемных букв и/или логотипов, знаков относительно оси и места допустимого размещения средств информации, рекламных конструкций



Ведомость средств размещения информации, рекламных конструкций

№	тип объекта, материал, способы крепления	цвет (с указанием RAL)	наличие подсветки
1	Вывеска - объемные буквы и /или логотипы без подложки на фризе на металлических направляющих в цвет фриза. Металл, пластик, пленки	Фирменные цвета	Внешняя или внутренняя, светодиодами
2	Вывеска - объемные буквы и /или логотипы без подложки на металлических направляющих в цвет фасада. Металл, пластик, пленки	Фирменные цвета	Внешняя или внутренняя, светодиодами
3	Вывеска - объемные буквы и /или логотипы без подложки на козырьке на металлических направляющих. Металл, пластик, пленки	Фирменные цвета	Внешняя или внутренняя, светодиодами
4	Информационная табличка (режимник). Одиночная (500x700). Оргстекло, пластик, металл, пленка	Фирменные цвета	Без подсветки
5	Информация - не сплошная пленочная аппликация в виде текста или контурного изображения на стекле. Площадь выклейки - не более 30% от площади одного поля остекления. Самоклеющиеся пленки по стеклу или Вывеска - панно (постер или световой короб), размещенное в оконном проеме за стеклом. Площадь панно - не более 50% от площади одного поля остекления. Металл, пластик, пленки	Фирменные цвета	Без подсветки Внутренняя подсветка
6	Указатель с наименованием улицы и номером дома (здания). Металл, пластик, оргстекло.	Синий R-(0), G-(20), B-(120) белый текст	Внутренняя подсветка
7	Модульные таблички 700x150 мм - должны быть одинаковы. Выполнены из органического стекла в технике аппликации из ПВХ пленки	Фирменные цвета	Без подсветки

- Условные обозначения:
- ось размещения средств размещения информации, рекламных конструкций
 - место допустимого размещения средств размещения информации, рекламных конструкций.
 - 2 - выноска и номер позиции согласно Ведомости размещения средств размещения информации, рекламных конструкций

						08.11.20-ОФ			
						Коперный паспорт объекта капитального строительства по адресу: г. Пермь, Ленинский район, Окулова, 75 к2			
Изм.	Кол.уч.	Лист	Недок	Подпись	Дата	4-этажное здание административного назначения	Стадия	Лист	Листов
							П	8	10
						Размещение средств размещения информации, рекламных конструкций	РПК «Братья»		



примыкание к зданию по ул. Окулова, 75к4

6
не более 500 мм
2
не более 700 мм
4 2 4 2 7 2 7 2
не более 500 мм

1630
700
**CODZILLA
SUSHI**

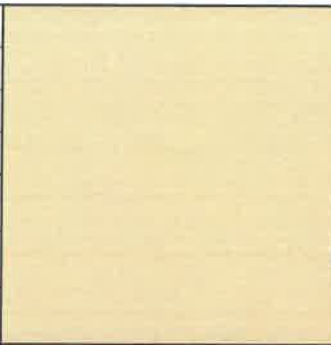


4
3
не более 300 мм
4
архитектуры и городского дизайна
Департамента администрации г.Перми
СООТВЕТСТВУЕТ АРХИТЕКТУРНОМУ
ОБЪЕКТУ ГОРОДА ПЕРМИ
«14.12.2020»
Ланкина




Условные обозначения:

- ось размещения средств размещения информации, рекламных конструкций
- место допустимого размещения средств размещения информации, рекламных конструкций.
- выноска и номер позиции согласно Ведомости размещения средств размещения информации, рекламных конструкций на листе 7

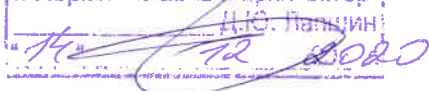
1. Единая горизонтальная ось - это условная прямая, относительно которой располагаются средства размещения информации. Месторасположение оси на фасаде определяется как половина расстояния между верхним и нижним архитектурным элементом (окна, наличники, карнизы, фриз и др.), выделяющимся (западающим, выступающим) из плоскости стены.
2. Размещение вывесок и рекламных конструкций должно осуществляться в границах места допустимого размещения средств размещения информации, установленных данным колерным паспортом объекта капитального строительства.
3. Размещение вывесок по отношению к друг другу, их конфигурация и наполненность информацией должны соответствовать Стандартным требованиям к вывескам, их размещению и эксплуатации (далее - Стандартные требования), утвержденным Решением Пермской городской Думы от 18.12.2018 №265.
4. В случае, если планируемые к размещению вывески не соответствуют типу и местам размещения средства размещения информации, рекламных конструкций колерного паспорта, потребуется внесение изменений в настоящий колерный паспорт.
5. Максимальный размер информационных табличек 0,5 м. и 0,7 м., (пункт 2.13 Стандартных требований).
6. Узлы крепления каждого типа средств размещения информации разрабатывается отдельным рабочим проектом;
7. Непосредственно на остеклении витрины допустимо не сплошное написание информации, состоящей из графической и (или) текстовой частей, занимающей не более 30% площади одного членения поля остекления (пункт 3.13. Стандартных требований); Сплошные вывески в витринах и на остеклении оконных, дверных полотен не должны превышать по высоте половину высоты витрины и остекления оконных, дверных полотен, а по ширине - половину ширины витрины и остекления оконных, дверных полотен и должны отступать от остекления не менее чем на 0,15 м (пункт 3.14. Стандартных требований).

						08.11.20-ОФ			
						Колерный паспорт объекта капитального строительства по адресу: г. Пермь, Ленинский район, Окулова, 75 к2			
Изм.	Кол.уч	Лист	№док	Подпись	Дата	4-этажное здание административного назначения	Стадия	Лист	Листов
	Разраб.		Бузаков А.О.	<i>Бузаков</i>	12.20		П	9	10
						Размещение средств размещения информации, рекламных конструкций	РПК «Братья»		

позиция ведомости отделки фасадов 1, 2, 3, 7, 12	RAL 1013	C:	0	
		M:	5	
		Y:	20	
		K:	10	
		R:	233	
		G:	229	
позиция ведомости отделки фасадов 1	RAL 040 60 20	C:	25	
		M:	44	
		Y:	42	
		K:	14	
		R:	179	
		G:	138	
позиция ведомости отделки фасадов 4, 11, 14	RAL 9003	C:	0	
		M:	0	
		Y:	0	
		K:	0	
		R:	244	
		G:	248	
B:	244			

позиция ведомости отделки фасадов 6	RAL 6003	C:	80	
		M:	50	
		Y:	80	
		K:	20	
		R:	75	
		G:	87	
позиция ведомости отделки фасадов 8, 16	RAL 8017	C:	60	
		M:	80	
		Y:	80	
		K:	80	
		R:	68	
		G:	50	
позиция ведомости отделки фасадов 9, 10, 13	RAL 7021	C:	50	
		M:	10	
		Y:	5	
		K:	95	
		R:	46	
		G:	50	
B:	52			

СОГЛАСОВАНО
1^й заместитель начальника ДГА
г. Перми - главный архитектор
И.Ю. Пальшин



						08.11.20-ОФ			
						Колерный паспорт объекта капитального строительства по адресу: г. Пермь, Ленинский район, Окулова, 75 к2			
Изм.	Кол.уч	Лист	№ док	Подпись	Дата	4-этажное здание административного назначения	Стадия	Лист	Листов
Разраб.				Бузмаков А.О.	12.20		П	10	10
						Эталоны колеров	РПК «Братья»		