

ООО «СТЭМП-сервис»

№ 059-22-01-26-0464 от 04.12.2020  
Номер и дата входящего заявления о согласовании колерного паспорта (заполняется ДГА)

Заказчик: АО «Тандер»

**ПАСПОРТ ВНЕШНЕГО ОБЛИКА ОБЪЕКТА КАПИТАЛЬНОГО СТРОИТЕЛЬСТВА  
(КОЛЕРНЫЙ ПАСПОРТ)**

**АДРЕС ОБЪЕКТА:** г. Пермь, административный район Орджоникидзевский  
улица Писарева, здание (строение) № 31 А

**шифр: ММ 14-2020**

ПЕРМЬ 2020 г.

**Ведомость чертежей**

ЛИСТ	НАИМЕНОВАНИЕ	ПРИМЕЧАНИЯ
1	Общие данные (начало)	
2	Общие данные (продолжение)	
3	Существующее состояние фасадов	
4	Главный фасад	
5	Дворовой фасад	
6	Боковой фасад	
7	Боковой фасад	
8	Размещение средств размещения информации, рекламных конструкций (главный фасад)	
9	Размещение средств размещения информации, рекламных конструкций (боковой фасад)	
10	Эталоны колеров	

**Ведомость отделки фасадов**

ПОЗ.	ЭЛЕМЕНТ ФАСАДА	ЭТАЛОН ЦВЕТА	ОБОЗНАЧ.	ВИД ОТДЕЛКИ	ПРИМ.
1	Цоколь	антрацитово-серый	RAL 7016	Металлические кассеты	
2	Основное поле стен	светло-серый	RAL 7035	Сэндвич панели	
3	Декоративные вставки на фасаде, оформление входного портала	антрацитово-серый	RAL 7016	Металлические кассеты	
4	Переплеты витражей и окон	антрацитово-серый / белый	RAL 7016 / RAL 9003	Металлопластик (стеклопакеты)	
5	Дверные блоки, тип 1	антрацитово-серый	RAL 7016	Металлопластик (стеклопакеты)	
6	Дверные блоки, тип 2	белый / светло-серый	RAL 9003 / RAL 7035	Металл с окраской атмосферостойкой краской	
7	Кровля		—	Наплавляемый битумо-полимерный материал	
8	Навес	белый	RAL 9003	Профилированный лист	
9	Стойки дебаркадера	белый	RAL 9003	Металл с порошковой окраской	
10	Входные площадки, пандусы		—	Железобетон	
11	Перила		—	Полированный металл, металл с порошковой окраской	
12	Пожарные лестницы	светло-серый	RAL 7035	Металл с порошковой окраской	
13	Вентиляционная труба		—	Оцинкованная сталь	
14	Ограждение и навес площадки для твердых бытовых отходов	светло-серый	RAL 7035	Профилированный лист	

**Пояснительная записка**

Объект капитального строительства - 2-этажное здание торгового назначения, расположенное по адресу: г. Пермь, Орджоникидзевский район, ул. Писарева, д. 31 А.

Год постройки и ввода в эксплуатацию: 2020.

Здание каркасного типа.

Материал наружных стен: сэндвич-панели.

Тип кровли: плоская.

Тип кровли: плоская.

Ранее колерные паспорта: не разрабатывались.

Нахождение в границах зон объектов культурного наследия: нет

Настоящим колерным паспортом:

- определяются типы средств размещения информации и допустимые места их размещения.

Раздел «Архитектурно-художественная подсветка» для данного объекта капитального строительства не разрабатывается.

В соответствии с Градостроительным кодексом Российской Федерации и Постановлением администрации города Перми от 22.02.2017 № 130 Об утверждении формы и Порядка согласования паспорта внешнего облика объекта капитального строительства (колерного паспорта) согласованные департаментом градостроительства и архитектуры администрации города Перми проекты колерных паспортов не являются разрешительной документацией на строительство, реконструкцию объекта капитального строительства; не являются правовым основанием на устройство пристроек, навесов, козырьков.

Предметом согласования данного колерного паспорта являются: принятые цветовые решения элементов фасада, применяемые материалы существующего объекта недвижимости, а также определение возможных типов средств размещения информации, рекламных конструкций на нем. Средства размещения информации, рекламные конструкции, не соответствующие типу и местам их допустимого размещения, подлежат демонтажу.



Взам.инв.№

Подпись и дата

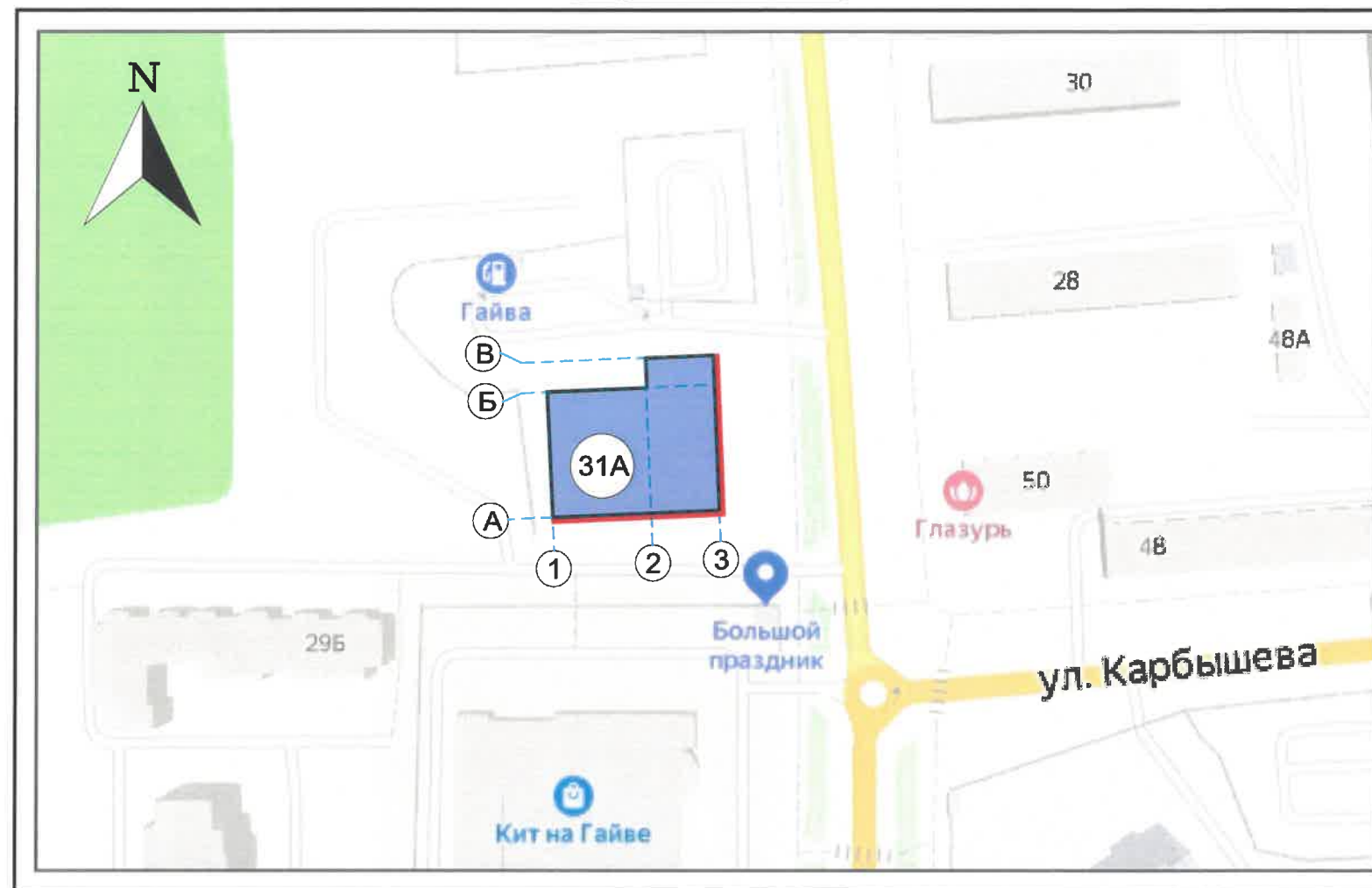
Инв.№ подл.

						ММ 14-2020			
						Колерный паспорт объекта капитального строительства по ул. Писарева, 31 А в Орджоникидзевском районе города Перми			
Изм.	Кол.уч	Лист	№ док.	Подпись	Дата	2-этажное здание торгового назначения	Стадия	Лист	Листов
							П	1	
						Общие данные (начало)	ООО «СТЭМП-сервис»		

**Инструкция о порядке производства работ,  
связанных с окраской фасадов и всех наружных частей зданий,  
сооружений, строений, расположенных на территории города Перми**

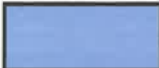


1. Окраска (отделка) фасадов и всех наружных частей зданий, сооружений, строений, ограждений, заборов, павильонов, киосков, ларьков и прочих объектов, расположенных на территории города Перми, может производиться лишь на основании паспорта внешнего облика объекта капитального строительства (колерного паспорта), согласованного департаментом градостроительства и архитектуры администрации г. Перми (далее - ДГА).
2. До начала процесса окраски (отделки) здания или какого-либо сооружения должны быть произведены работы по капитальному ремонту всех без исключения наружных частей его, подлежащих окраске.
3. До начала ремонта зданий, имеющих газосветовую рекламу, сообщить рекламораспространителю о предстоящих работах на фасаде здания с целью сохранения вывесок либо их демонтажу.
4. Полуразрушенные и разрушенные архитектурные художественно-скульптурные детали здания, карнизы, колонны, пилястры, капители, фризы, тяги, лепные украшения, барельефы, мозаика, художественная роспись подлежат обязательному восстановлению в своем первоначальном виде. Категорически запрещается производить окраску здания без предварительного восстановления указанных деталей.
5. Металлические поверхности отдельных частей здания, чугунные решетки, перила балконов и лестниц, кронштейны, дверные и оконные приборы, архитектурно-художественные детали перед окраской очищаются от грязи, ржавчины, старой краски и покрываются вновь лишь масляной краской.
6. В соответствии с выданными образцами цвета (колерами) на окраску (отделку) здания организация, производящая ремонт здания, составляет пробные образцы цвета, которые наносятся на видное место стены.
7. Проверку и согласование пробного образца цвета (колера), а также готовности поверхности стены и отдельных наружных частей здания к окраске производит уполномоченный представитель ДГА г. Перми. Без указанной проверки и согласования производить окраску (отделку) фасада категорически запрещается.
8. Домоуправления, организации и учреждения, производящие окраску (отделку) и связанный с нею ремонт здания, несут полную ответственность за точное выполнение настоящей инструкции и привлекаются к ответственности за её нарушение.
9. Цветовая гамма средств размещения информации должна гармонизировать с основным колористическим решением фасадов здания.
10. По всем вопросам, связанным с производством работ, необходимо обращаться в ДГА по адресу: г. Пермь, Ленинский район, ул.Сибирская, 15, каб. 315, тел. 212-76-98).

**Ситуационный план**




© Фрагмент карты взят с поисково-информационной картографической службы Яндекса.  
<https://yandex.ru/maps>

**Условные обозначения**

-  2-этажное здание торгового назначения по адресу:  
г. Пермь, Орджоникидзевский район, ул. Писарева, д. 31А
-  фасады с местами размещения средств размещения информации,  
рекламных конструкций
-  условная координационная ось

**Ведомость ссылочных и прилагаемых документов**

ОБОЗНАЧЕНИЕ	НАИМЕНОВАНИЕ	ПРИМЕЧАНИЕ
	<u>Ссылочные документы</u>	
Постановление администрации г. Перми от 22.02.2017 № 130 (ред. от 12.11.2019)	«Об утверждении формы и Порядка согласования паспорта внешнего облика объекта капитального строительства (колерного паспорта)»	
Решение Пермской городской Думы от 18.12.2018 № 265	«Об утверждении правил благоустройства территории города Перми и о признании утратившими силу отдельных решений Пермской городской Думы»	

						ММ 14-2020			
						Колерный паспорт объекта капитального строительства по ул. Писарева, 31 А в Орджоникидзевском районе города Перми			
Изм.	Кол.уч	Лист	Недок.	Подпись	Дата	2-этажное здание торгового назначения	Стадия	Лист	Листов
Выполнил	Кошкина				12.20		П	2	
						Общие данные (продолжение)	ООО «СТЭМП-сервис»		

Взаим. инв. №  
Подпись и дата  
Инв. № подл.



Главный фасад



Дворовой фасад



Боковой фасад



Боковой фасад

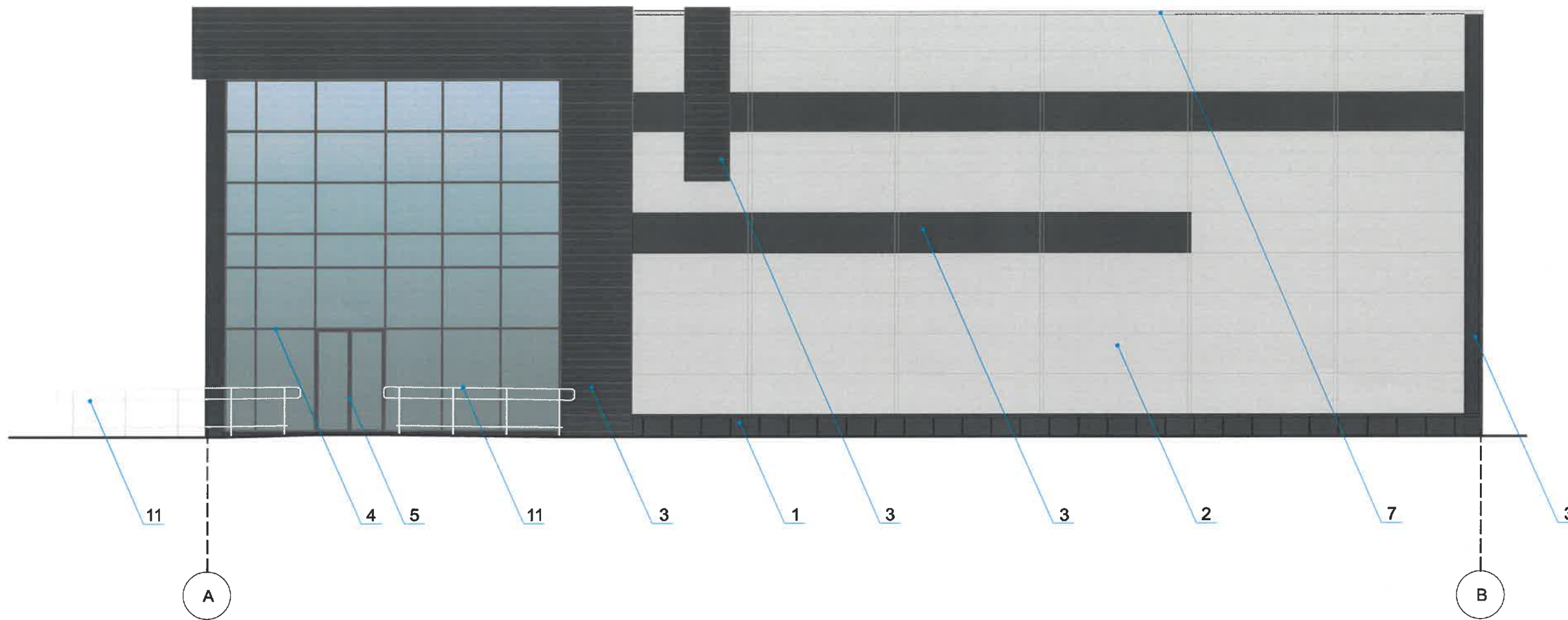


Взам.инв.№

Подпись и дата

Инв.№ подп.

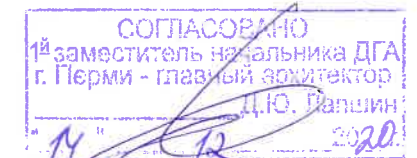
						ММ 14-2020			
						Колерный паспорт объекта капитального строительства по ул. Писарева, 31 А в Орджоникидзевском районе города Перми			
Изм.	Кол.уч	Лист	Недок.	Подпись	Дата	2-этажное здание торгового назначения	Стадия	Лист	Листов
Выполнил		Кошкина			12.20		П	3	
						Существующее состояние фасадов	ООО «СТЭМП-сервис»		



**Условные обозначения**

1 - выноска и номер позиции согласно ведомости отделки фасадов на листе 1

A - условная координационная ось



Примечание:  
Условия размещения дополнительного оборудования см. лист 7.

**Условия переустройства входных групп**

1. В случае, если наружные лестницы при дополнительно устроенных входах в общественные помещения здания выходят за границы предоставленного земельного участка и красные линии квартала, то устройство дополнительных или переустройство существующих входных групп требует получения разрешения в установленном порядке;

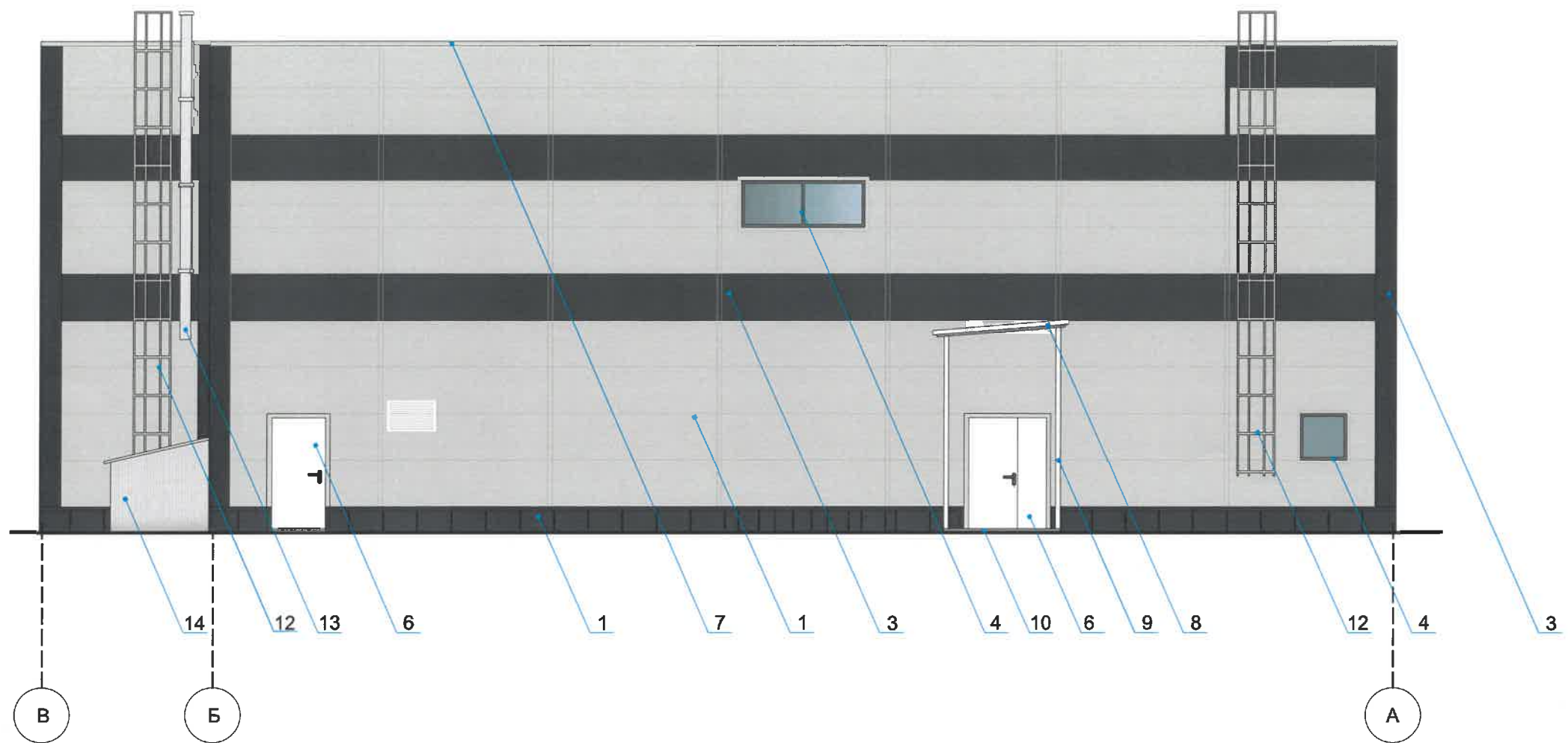
2. В случае устройства или переустройства (перепланировки, ремонта, реконструкции) помещений общественного назначения, их входных групп в обязательном порядке должны быть предусмотрены мероприятия по обеспечению доступности данных помещений для маломобильных групп населения, включая инвалидов, использующих кресла-коляски и собак-проводников (далее-МГН) в соответствии с требованиями СП 59.13330.2016 Свод правил. Доступность зданий и сооружений для маломобильных групп населения. Данный свод правил касается функционально-планировочных элементов зданий и сооружений, их участков или отдельных помещений, доступных для МГН (входные узлы, коммуникации, пути эвакуации, помещения и зоны обслуживания, а также их информационное и инженерное (обустройство)

В частности, лестницы при входах в общественные помещения должны дублироваться пандусами с уклоном не более 1:20 (5%) или иными средствами подъема (подъемные платформы, лифты и т.д.). Согласно вышеуказанному Своду правил наружные лестницы и пандусы должны иметь поручни с учетом технических требований к опорным стационарным устройствам по ГОСТ Р 51261; размеры входной площадки при открывании дверей наружу должны быть не менее 1,4 x 2,0 или 1,5 x 1,85; размеры входной площадки с пандусом не менее 2,2 x 2,2 м.

						ММ 14-2020			
						Коперный паспорт объекта капитального строительства по ул. Писарева, 31 А в Орджоникидзевском районе города Перми			
Изм.	Кол.уч	Лист	Недок.	Подпись	Дата	2-этажное здание торгового назначения	Стадия	Лист	Листов
					12.20		П	4	
						Главный фасад	ООО «СТЭМП-сервис»		

Взам.инв.№	
Подпись и дата	
Иное № подл.	





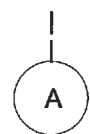
**Условные обозначения**



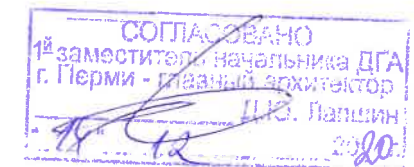
- выноска и номер позиции согласно ведомости отделки фасадов на листе 1



- места размещения дополнительного оборудования



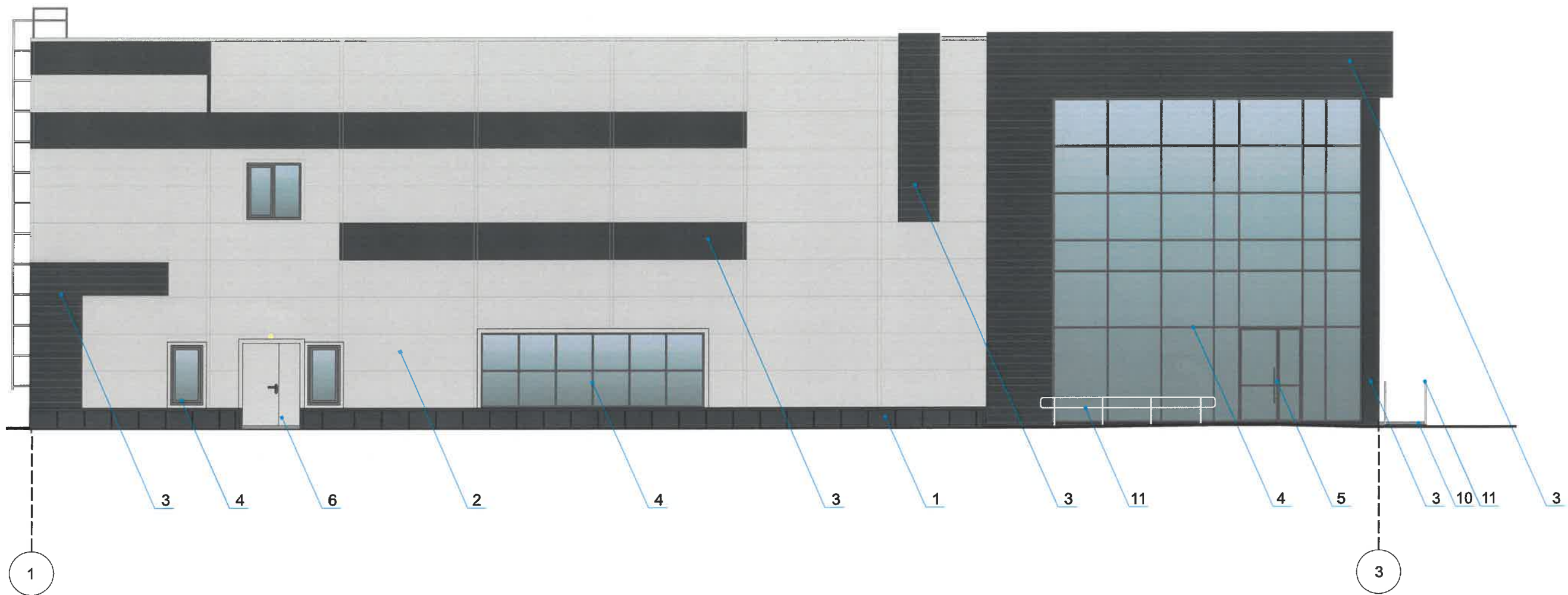
- условная координационная ось



**Примечание:**

1. Условия переустройства входных групп см. лист 4.
2. Условия размещения дополнительного оборудования см. лист 7.

						ММ 14-2020			
						Коперный паспорт объекта капитального строительства по ул. Писарева, 31 А в Орджоникидзевском районе города Перми			
Изм.	Кол.уч	Лист	Недок.	Подпись	Дата	2-этажное здание торгового назначения	Стадия	Лист	Листов
					12.20		П	5	
						Дворовой фасад	ООО «СТЭМП-сервис»		



**Условные обозначения**


 - выноска и номер позиции согласно ведомости отделки фасадов на листе 1

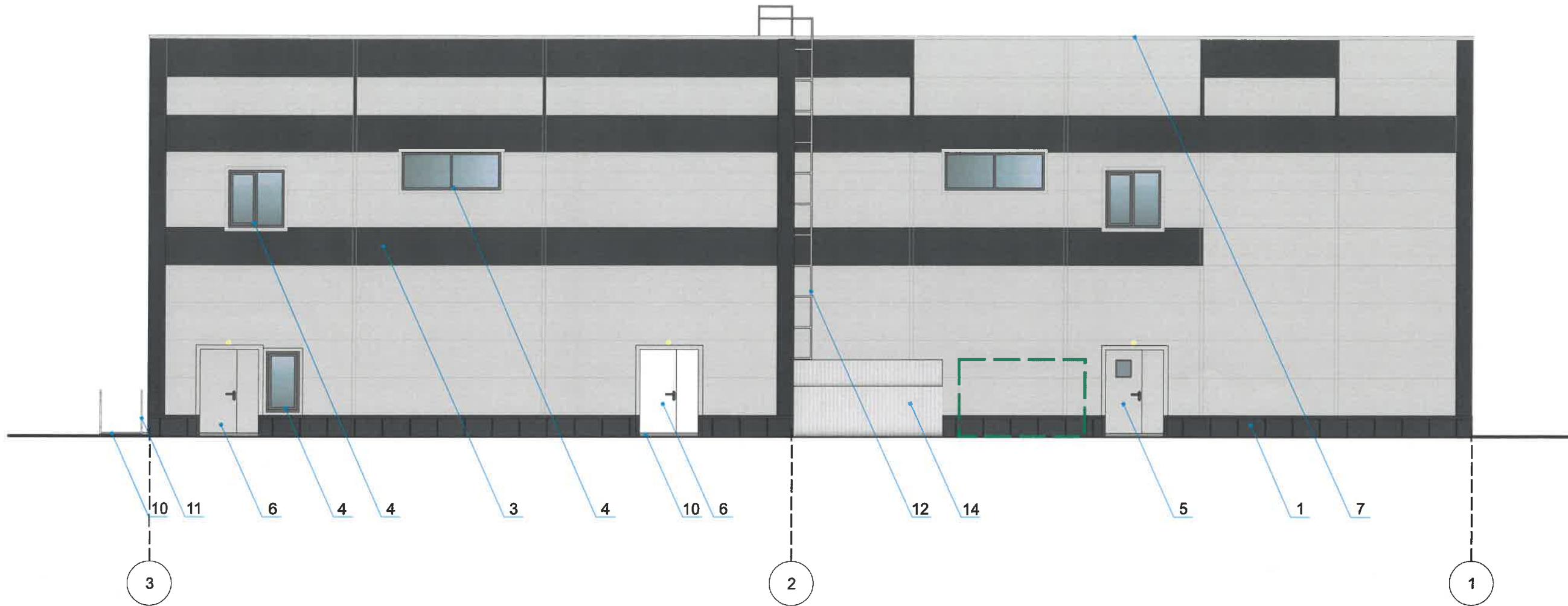
 - условная координационная ось

СОГЛАСОВАНО  
 1<sup>й</sup> заместитель начальника ДГА  
 г. Перми - главный архитектор  
 Д.Ю. Лапшин  
 "18" 12 2020


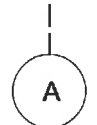

**Примечание:**

1. Условия переустройства входных групп см. лист 4.
2. Условия размещения дополнительного оборудования см лист 7.

						ММ 14-2020			
						Колерный паспорт объекта капитального строительства по ул. Писарева, 31 А в Орджоникидзевском районе города Перми			
Изм.	Кол.уч	Лист	Недок.	Подпись	Дата	2-этажное здание торгового назначения	Стадия	Лист	Листов
					12.20		П	6	
						Боковой фасад	ООО «СТЭМП-сервис»		



**Условные обозначения**

-  1 - выноска и номер позиции согласно ведомости отделки фасадов на листе 1
-  A - условная координационная ось
-  - место размещения дополнительного оборудования

СОГЛАСОВАНО  
 1<sup>й</sup> заместитель начальника ДГА  
 г. Перми - главный архитектор  
 Д.Ю. Лапелин  
 19.12.2020

**Условия размещения дополнительного оборудования**

1. К дополнительному оборудованию относятся: наружные блоки систем вентиляции и кондиционирования, вентиляционные и водосточные трубы; антенны; видеокamеры наружного наблюдения; почтовые ящики; кабельные линии, пристенные электрощиты; флагштоки и так далее;

2. Размещение дополнительного оборудования, дополнительных элементов и устройств на фасадах объектов капитального строительства допускается при соблюдении следующих условий:

-соответствие размещения дополнительного оборудования архитектурному решению фасадов, предусмотренному проектной документацией, в соответствии с которой осуществлено строительство (реконструкция) Объекта, с привязкой к единой (вертикальной, горизонтальной) системе осей фасадов;


-единая горизонтальная ось - условная прямая линия. Определяется как половина расстояния между верхним и нижним архитектурным элементом (окна, наличники, карниз, фриз и другие), выделяющимся (западающим, выступающим) из плоскости стены;

-единая вертикальная ось - условная прямая линия. Определяется как половина расстояния между границами одного архитектурного элемента (окна, двери, колонны) либо между двумя архитектурными элементами (окна, двери, колонны);

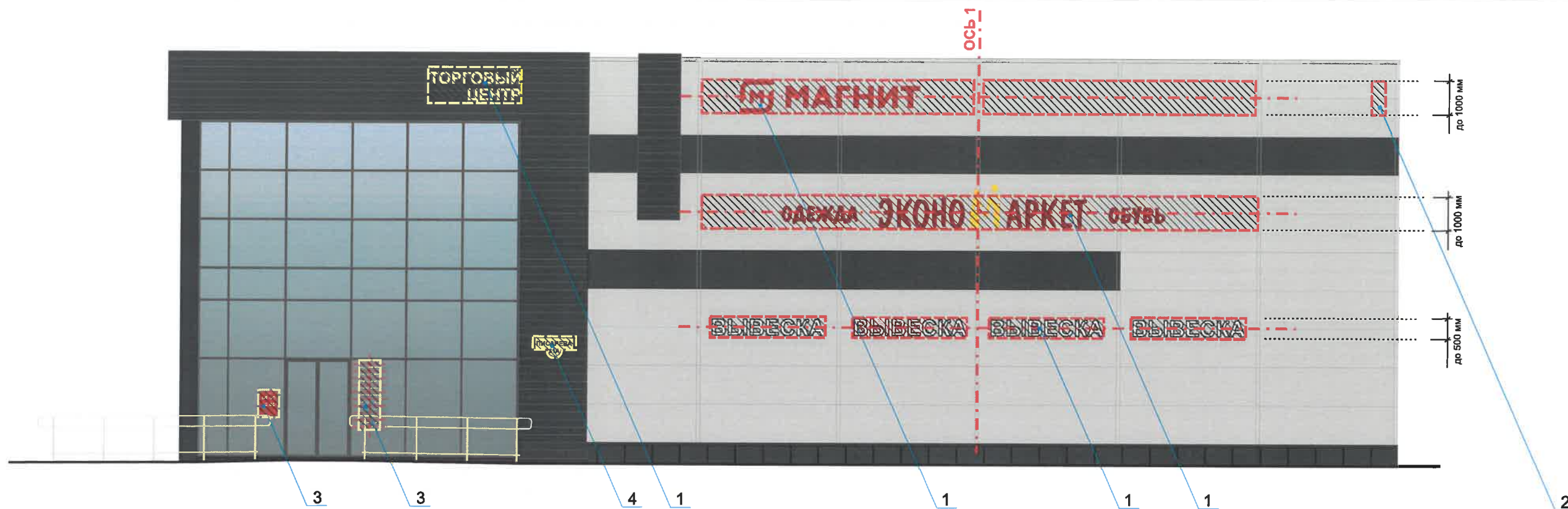
-комплексное решение размещения оборудования - единое архитектурное и цветовое решение (в том числе размер, форма, материал);

-размещение дополнительного оборудования на архитектурных деталях, элементах декора, поверхностях с ценной архитектурной отделкой, а также крепление, ведущее к повреждению архитектурных поверхностей, не допускаются;

Примечание:  
 Условия переустройства входных групп см. лист 4.

						ММ 14-2020			
						Колерный паспорт объекта капитального строительства по ул. Писарева, 31 А в Орджоникидзевском районе города Перми			
Изм.	Кол.уч	Лист	Недок.	Подпись	Дата	2-этажное здание торгового назначения	Стадия	Лист	Листов
					12.20		П	7	
						Боковой фасад	ООО «СТЭМП-сервис»		





Габариты применяемых информационных конструкций, в мм:



Управление архитектуры и городского дизайна  
ДГА администрации г.Перми  
СООТВЕТСТВУЕТ АРХИТЕКТУРНОМУ  
ОБЛИКУ ГОРОДА ПЕРМИ  
«14» 12 2020  
Ланчипидо. Подпись

Ведомость средств размещения информации, рекламных конструкций

Поз.	Тип объекта, материал, способы крепления	Цвет (с указанием RAL)	Наличие подсветки
1	Объемные буквы и/или логотипы, и/или стрелки на металлических направляющих в цвет фасада. Оргстекло, металл, пластик	Фирменные цвета	Внутренняя или контурная подсветка
2	Панель-кронштейн. Оргстекло, металл, пластик	Фирменные цвета	Внутренняя или контурная подсветка
3	Информационная табличка (одиночная или модульная), содержащая сведения о наименовании организации, ее местонахождении, режиме работы. Композит, пленки ПВХ, металл	Фирменные цвета/ для модульных табличек - единый нейтральный или прозрачный фон	Внутренняя или контурная подсветка
4	Указатель с наименованием улицы и номером дома (здания). Лайтбокс.	Белый	Внутренняя подсветка
5	Объемные буквы и/или логотипы (вертикальное размещение) на металлических направляющих в цвет фасада. Оргстекло, металл, пластик	Фирменные цвета	Внутренняя или контурная подсветка

- Условные обозначения**
- ось размещения средств размещения информации, рекламных конструкций
  - место допустимого размещения средств размещения информации, рекламных конструкций
  - 4 - выноска и номер позиции согласно Ведомости средств размещения информации, рекламных конструкций

Примечание:

- Позиция согласно ведомости средств размещения информации, рекламных конструкций.
- Условия размещения средств размещения информации, рекламных конструкций, узел крепления вывески к стене здания указаны на листе 9.

						ММ 14-2020			
						Колерный паспорт объекта капитального строительства по ул. Писарева, 31 А в Орджоникидзевском районе города Перми			
Изм.	Кол.уч	Лист	Недок.	Подпись	Дата	2-этажное здание торгового назначения	Стадия	Лист	Листов
Выполнил	Кошкина				12.20		П	8	
						Размещение средств размещения информации, рекламных конструкций (главный фасад)	ООО «СТЭМП-сервис»		

Примечание

\* Сплошные вывески в витринах и на остеклении оконных, дверных полотен не должны превышать по высоте половину высоты витрины и остекления оконных, дверных полотен, а по ширине - половину ширины витрины и остекления оконных, дверных полотен и должны отступать от остекления не менее чем на 0,15 м (пункт 3.14. Стандартных требований).

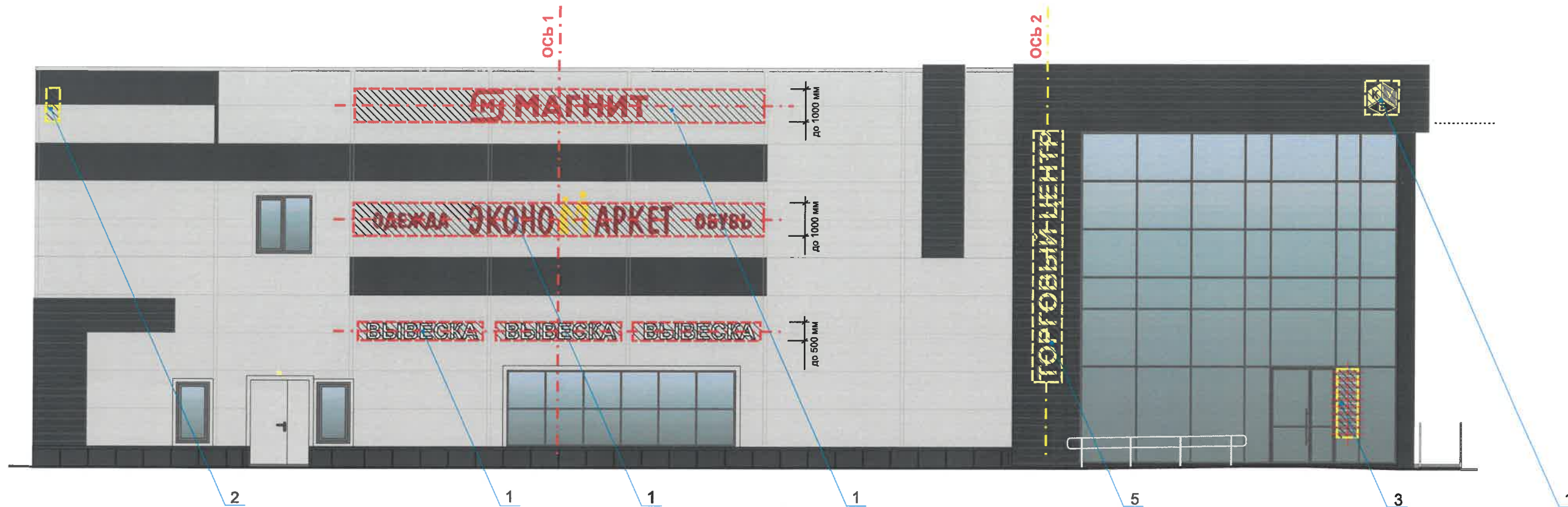
\*\* Непосредственно на остеклении витрины допустимо несплошное написание информации, состоящей из графической и (или) текстовой частей, занимающей не более 30 % площади одного членения поля остекления (пункт 3.13. Стандартных требований).

Взам. инв. №

Подпись и дата

Инв. № подл.





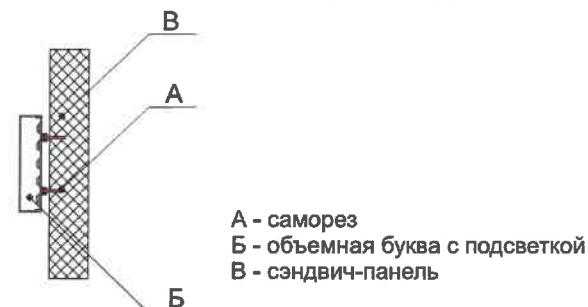
**Условные обозначения**

- ось размещения средств размещения информации, рекламных конструкций
- место допустимого размещения средств размещения информации, рекламных конструкций
- выноска и номер позиции согласно Ведомости средств размещения информации, рекламных конструкций на листе 8

**Условия размещения средств размещения информации, рекламных конструкций:**

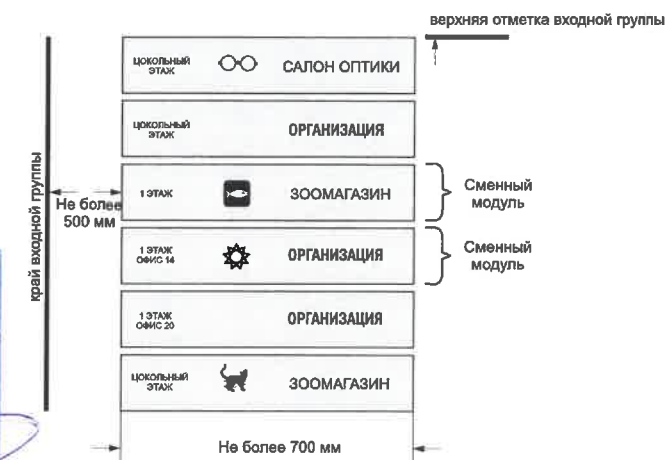
1. Средства размещения информации располагаются относительно условной прямой линии - единой горизонтальной оси. Местоположение оси на фасаде определяется как половина расстояния между верхним и нижним архитектурным элементом (окна, наличники, карниз, фриз и др.), выделяющимися (западающим, выступающим) из плоскости стены.
2. Размещение вывесок и рекламных конструкций должно осуществляться в границах места допустимого размещения средств размещения информации, рекламных конструкций, установленных данным колерным паспортом объекта капитального строительства.
3. Размещение вывесок по отношению друг к другу, их конфигурация, наполненность информацией должны соответствовать Стандартным требованиям к вывескам, их размещению и эксплуатации (далее - Стандартные требования), утвержденным Решением Пермской городской Думы от 18.12.2018 № 265.
4. В случае, если планируемые к размещению вывески не соответствуют Стандартным требованиям и действующему колерному паспорту, требуется внесение изменений в колерный паспорт путем разработки нового колерного паспорта.
5. Максимальный размер информационных табличек - 0,5 м х 0,7 м (пункт 2.13. Стандартных требований).
6. Сгруппированные модульные таблички должны иметь одинаковые размеры, материалы, схему расположения информации и цветовое решение (Приложения). Максимальная ширина сгруппированных модульных табличек не должна превышать 0,7 м по ширине, размещение которых не должно превышать верхнюю отметку входной группы (пункт 3.19. Стандартных требований).
7. Узел крепления каждого типа объекта информации разрабатывается отдельным рабочим проектом.
8. В случае размещения рекламной конструкции на фасаде здания, строения, сооружения, такая конструкция должна быть отражена в составе нового колерного паспорта, а ее размещение должно осуществляться в соответствии с действующим порядком установки и эксплуатации рекламных конструкций на территории города Перми, утвержденным решением Пермской городской Думы, с последующим получением разрешения на установку и эксплуатацию рекламной конструкции в установленном порядке.
9. На фасаде каждого здания, независимо от назначения и формы собственности, должны быть установлены указатели с наименованиями улиц и номерами домов (зданий); размещение указателей с наименованиями улиц и номерами домов (зданий), а также указателей номеров квартир, расположенных в подъезде многоквартирного дома, обеспечивают организации, осуществляющие содержание дома (здания), при их отсутствии - владельцы таких домов (зданий) или помещений, расположенных в них (пункт 11.4.2.1 Правил благоустройства территории города Перми и о признании утратившими силу отдельных решений Пермской городской Думы, утвержденных решением Пермской городской Думы от 18.12.2018 № 265).

**Схема крепления вывески к стене здания**



Управление архитектуры и городского дизайна  
ДГА администрации г.Перми  
**СООТВЕТСТВУЕТ АРХИТЕКТУРНОМУ  
ОБЛИКУ ГОРОДА ПЕРМИ**  
«14» 12 2020  
*Ванисса Дю...* Подпись

**Пример сгруппированных модульных табличек**



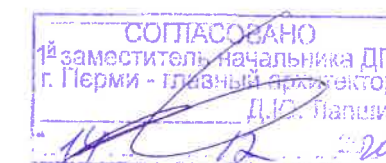
						ММ 14-2020			
						Колерный паспорт объекта капитального строительства по ул. Писарева, 31 А в Орджоникидзевском районе города Перми			
Изм.	Кол.уч	Лист	Недок.	Подпись	Дата	2-этажное здание торгового назначения	Стадия	Лист	Листов
							П	9	
Выполнил	Кошкина			<i>[Signature]</i>	12.20	Размещение средств размещения информации, рекламных конструкций (боковой фасад)	ООО «СТЭМП-сервис»		

Взам.инв.№	
Подпись и дата	
Инь.№ подп.	

Позиция согласно ведомости отделки фасадов	Координаты цвета в RAL	C:	60	RAL 7016 антрацитово-серый
		M:	30	
		Y:	30	
		K:	80	
		R:	45	
		G:	85	
		B:	70	
1; 3; 4				

Позиция согласно ведомости отделки фасадов	Координаты цвета в RAL	C:	5	RAL 7035 светло-серый
		M:	0	
		Y:	5	
		K:	20	
		R:	203	
		G:	208	
		B:	204	
2; 6; 12				

Позиция согласно ведомости отделки фасадов	Координаты цвета в RAL	C:	0	RAL 9003 сигнальный белый
		M:	0	
		Y:	0	
		K:	0	
		R:	244	
		G:	248	
		B:	244	
6; 8; 9				



Координаты цвета в RAL приведены с сайта <http://colorscheme.ru/>  
Каталог цветов RAL CLASSIC

Инд. № подл.	Подпись и дата	Взам. инв. №

						ММ 14-2020			
						Колерный паспорт объекта капитального строительства по ул. Писарева, 31 А в Орджоникидзевском районе города Перми			
Изм.	Кол.уч	Лист	№ док.	Подпись	Дата	2-этажное здание торгового назначения	Стадия	Лист	Листов
Выполнил		Кошкина			12.20		П	10	10
						Эталоны колеров	ООО «СТЭМП-сервис»		