

Рекламная компания «Приоритет»

059-22-01-26-66-99 от 15.12.2020
Номер и дата входящего заявления о согласовании колерного паспорта (заполняется ДГА)

**ПАСПОРТ ВНЕШНЕГО ОБЛИКА ОБЪЕКТА КАПИТАЛЬНОГО СТРОИТЕЛЬСТВА
(КОЛЕРНЫЙ ПАСПОРТ)**

АДРЕС ОБЪЕКТА: г. Пермь, административный район Орджоникидзевский
улица Пулковская, здание (строение) № 14

шифр: ОП14-2020-ОФ

ПЕРМЬ, 2020 г.

Ведомость чертежей

ЛИСТ	НАИМЕНОВАНИЕ	ПРИМЕЧАНИЯ
1	Общие данные (начало)	
2	Общие данные (продолжение)	
3	Существующее состояние фасадов	
4	Главный фасад	
5	Дворовой фасад	
6	Боковой фасад	
7	Боковой фасад	
8	Размещение средств размещения информации, рекламных конструкций	
9	Эталоны колеров	

Ведомость отделки фасадов

ПОЗ.	ЭЛЕМЕНТ ФАСАДА	ЭТАЛОН ЦВЕТА	ОБОЗНАЧ.	ВИД ОТДЕЛКИ	ПРИМ.
1	Цоколь		RAL 7039	Керамогранит	
2	Поле стен		RAL 7044	Фасадная краска	
3	Переплеты окон		RAL 9003	Металлопластик.	
4	Дверные блоки		RAL 9003	Металлопластик.	
5	Покрытие ступеней и входных площадок		—	Бетонная плитка с шероховатой поверхностью	
6	Ограждение		RAL 9006	Хромированная сталь Атмосферостойкая краска по металлу	
7	Кровля		RAL 8016	Металлочерепица	
8	Козырек		RAL 7035	Сотовый поликарбонат	
9	Водосточные трубы		RAL 8016	Атмосферостойкая краска по металлу	
10	Лестница		RAL 7039	Атмосферостойкая краска по бетону	

Пояснительная записка

Объект капитального строительства: 3-этажное здание общественного назначения по адресу: г.Пермь, Орджоникидзевский район, ул.Пулковская, 14;

Год постройки и ввода в эксплуатацию: 2014 год;

Отделка фасада: штукатурка по бетону;

Кровля: скатная;

Ранее разработанные колерные паспорта: нет;

Нахождение в границах зон объектов культурного наследия: нет;

Настоящим колерным паспортом устанавливаются требования в части размещения вывесок на главном фасаде.

Настоящий колерный паспорт разработан в соответствии с требованиями Постановления администрации г.Перми от 22 февраля 2017 г. № 130 «Об утверждении формы и Порядка согласования паспорта внешнего облика объекта капитального строительства (колерного паспорта)».

Архитектурно-художественная подсветка осуществляется за счет свечения средств размещения информации, рекламных конструкций.

Предметом согласования данного колерного паспорта являются: принятые цветовые решения элементов фасада, применяемые материалы отделки существующего объекта недвижимости, а также определение возможных видов и типов размещения объектов городской информации на нем. Вывески, не соответствующие виду, типу и местам возможного размещения объектов городской информации, установленным настоящим колерным паспортом, подлежат демонтажу.

В соответствии с Градостроительным кодексом Российской Федерации и Постановлением администрации города Перми от 22 февраля 2017 г. № 130 «Об утверждении формы и Порядка согласования паспорта внешнего облика объекта капитального строительства (колерного паспорта)» согласованные департаментом градостроительства и архитектуры администрации города Перми проекты колерных паспортов, либо проекты изменений в колерные паспорта, не являются разрешительной документацией на строительство или реконструкцию объекта капитального строительства; не являются правовым основанием на устройство пристроек, навесов, козырьков.

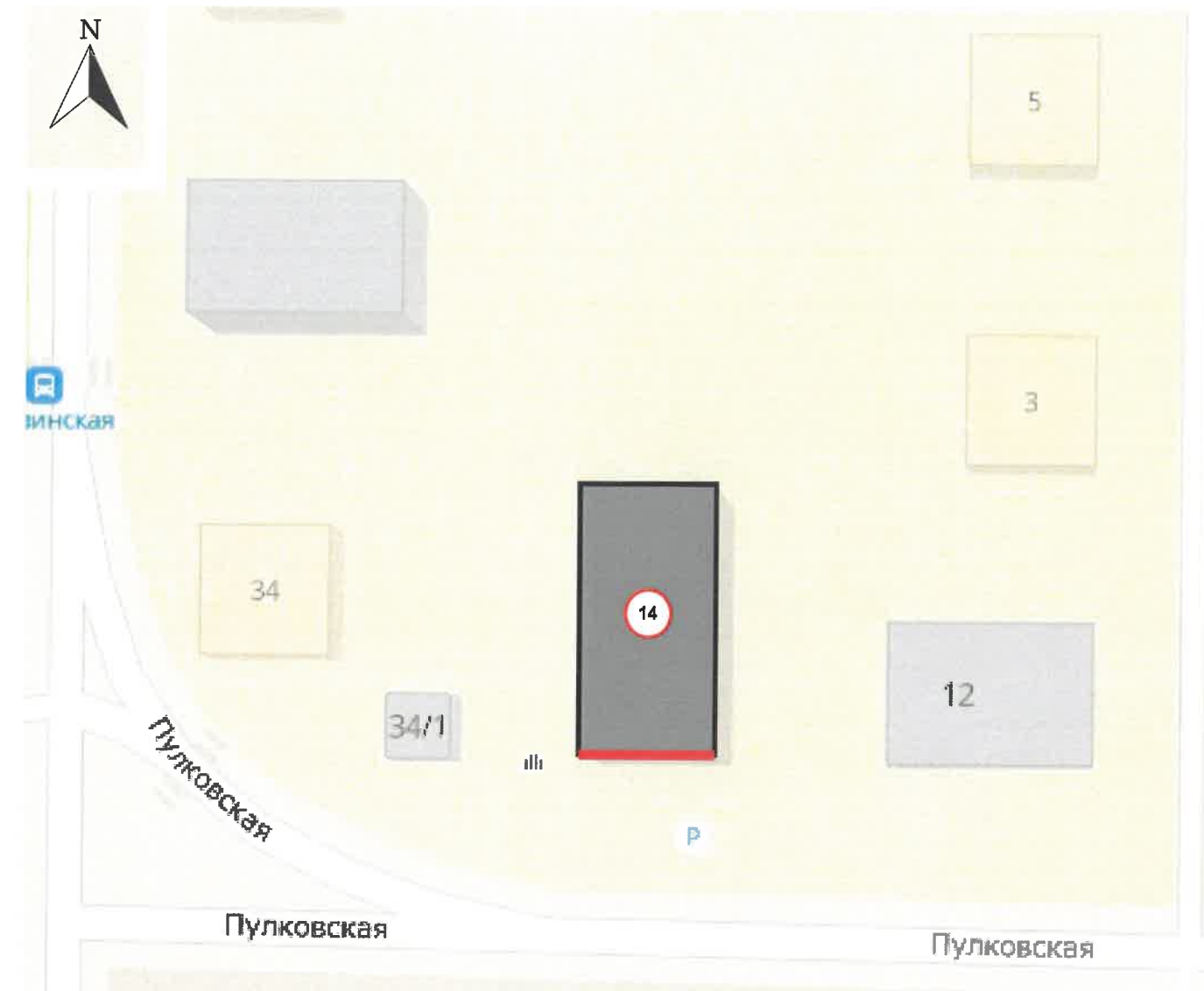


						ОП14-2020-ОФ			
						Колерный паспорт объекта капитального строительства по ул. Пулковская, 14 в Орджоникидзевском районе города Перми			
Изм.	Кол.уч	Лист	№док.	Подпись	Дата	3-этажное здание общественного назначения	Стадия	Лист	Листов
Разраб.		Попова			12.20		п	1	9
						Общие данные (начало)			



ИНСТРУКЦИЯ
о порядке производства работ, связанных
с окраской фасадов и всех наружных частей зданий, строений,
сооружений, расположенных на территории города Перми

1. Окраска (отделка) фасадов и всех наружных частей зданий, строений, сооружений, расположенных на территории города Перми, может производиться лишь на основании паспорта внешнего облика объекта капитального строительства (далее - колерного паспорта), согласованного департаментом градостроительства и архитектуры администрации города Перми (далее - ДГА).
2. До начала процесса окраски (отделки) здания, строения, сооружения должны быть произведены работы по капитальному ремонту всех без исключения наружных его частей, подлежащих окраске.
3. До начала ремонта зданий, строений, сооружений, необходимо сообщить владельцам средств размещения информации, рекламных конструкций (далее - вывеска) о предстоящих работах на фасаде здания с целью сохранения вывесок либо их демонтажа.
4. Полуразрушенные и разрушенные архитектурные художественно-скульптурные детали здания, карнизы, колонны, пилястры, капители, фризы, тяги, лепные украшения, барельефы, мозаика, художественная роспись подлежат обязательному восстановлению в своем первоначальном виде. Категорически запрещается производить окраску здания без предварительного восстановления указанных деталей.
5. Металлические поверхности отдельных частей здания, чугунные решетки, перила балконов и лестниц, кронштейны, дверные и оконные приборы, архитектурно-художественные детали перед окраской очищаются от грязи, ржавчины, старой краски и покрываются вновь лишь масляной краской.
6. В соответствии с выданными образцами цвета (колерами) на окраску (отделку) здания, строения, сооружения организация, производящая ремонт, составляет пробные образцы цвета (колера), которые наносятся на видное место стены.
7. Проверку и согласование пробного образца цвета (колера), а также готовности поверхности стены и отдельных наружных частей здания к окраске производит уполномоченный представитель ДГА. Без указанной проверки и согласования производить окраску (отделку) фасада категорически воспрещается.
8. Домоуправления, организации и учреждения, производящие окраску (отделку) и связанный с нею ремонт здания, несут полную ответственность за точное выполнение настоящей инструкции и привлекаются к ответственности за нарушение ее.
9. Цветовая гамма средств размещения информации должна гармонировать с основным колористическим решением фасадов здания.
10. По всем вопросам, связанным с производством работ, необходимо обращаться в ДГА по адресу: г. Пермь, Ленинский район, ул. Сибирская, д. 15, каб. 315. Телефон для справок: 8 (342) 212-76-98.

Ситуационный план





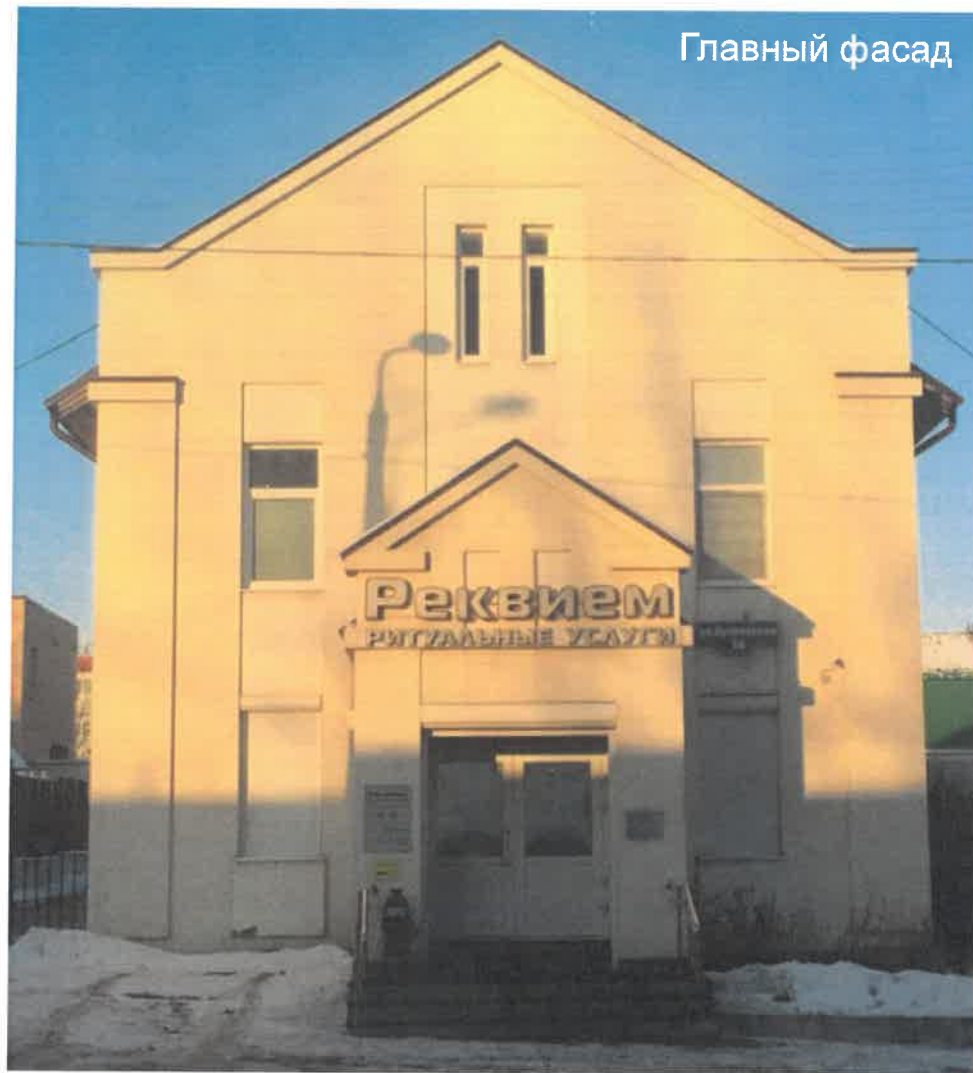
Условные обозначения:

-  - 3-этажное здание общественного назначения по адресу: г.Пермь, Орджоникидзевский район, ул.Пулковская, 14
-  - фасады с местами размещения средств размещения информации, рекламных конструкций

Ведомость ссылочных и прилагаемых документов

ОБОЗНАЧЕНИЕ	НАИМЕНОВАНИЕ	ПРИМЕЧАНИЕ
	<u>Ссылочные документы</u>	
Постановление администрации г. Перми от 22.02.2017 № 130	«Об утверждении формы и Порядка согласования паспорта внешнего облика объекта капитального строительства (колерного паспорта)»	
Решение Пермской городской Думы от 18.12.2018 № 265	Правила благоустройства территории города Перми и о признании утратившими силу отдельных решений Пермской городской Думы	

ОП14-2020-ОФ						
Колерный паспорт объекта капитального строительства по ул. Пулковская, 14 в Орджоникидзевском районе города Перми						
Изм.	Кол.уч	Лист	Надок.	Подпись	Дата	
Разраб.		Попова			12.20	
3-этажное здание общественного назначения				Стация	Лист	Листов
				П	2	
Общие данные (продолжение)						
Н.контр						



Главный фасад



Дворовой и боковой фасады



Боковой фасад

						ОП14-2020-ОФ			
						Колерный паспорт объекта капитального строительства по ул. Пулковская, 14 в Орджоникидзевском районе города Перми			
Изм.	Кол.уч	Лист	Недок.	Подпись	Дата	3-этажное здание общественного назначения	Стадия	Лист	Листов
Разраб.		Попова		<i>[Signature]</i>	12.20		п	3	
Н.контр						Существующее состояние фасадов			



СОГЛАСОВАНО
 1^й заместитель начальника ДГА
 г. Перми - главный архитектор
 Д.Ю. Лапшин
 2020

Условные обозначения

1 - выноска и номер позиции согласно Ведомости отделки фасадов на листе 1

ПРИМЕЧАНИЕ:

1. В случае, если наружные лестницы при дополнительно устроенных входах в общественные помещения здания выходят за границы предоставленного земельного участка и красные линии квартала, то устройство дополнительных или переустройство существующих входных групп требует получения разрешения в установленном порядке;



2. В случае устройства или переустройства (перепланировки, ремонта, реконструкции) помещений общественного назначения, их входных групп в обязательном порядке должны быть предусмотрены мероприятия по обеспечению доступности данных помещений для маломобильных групп населения, включая инвалидов, использующих кресла-коляски и собак-проводников (далее-МГН) в соответствии с требованиями СП 59.13330.2016 Свод правил. Доступность зданий и сооружений для маломобильных групп населения. Данный свод правил касается функционально-планировочных элементов зданий и сооружений, их участков или отдельных помещений, доступных для МГН (входные узлы, коммуникации, пути эвакуации, помещения и зоны обслуживания, а также их информационное и инженерное обустройство). В частности, лестницы при входах в общественные помещения должны дублироваться пандусами с уклоном не более 1:20 (5%) или иными средствами подъема (подъемные платформы, лифты и т.д.). Согласно вышеуказанному Своду правил наружные лестницы и пандусы должны иметь поручни с учетом технических требований к опорным стационарным устройствам по ГОСТ Р 51261; размеры входной площадки при открывании дверей наружу должны быть не менее 1,4 x 2,0 или 1,5 x 1,85; размеры входной площадки с пандусом не менее 2,2 x 2,2 м.

						ОП14-2020-ОФ			
						Колерный паспорт объекта капитального строительства по ул. Пулковская, 14 в Орджоникидзевском районе города Перми			
Изм.	Кол.уч	Лист	Недок.	Подпись	Дата	3-этажное здание общественного назначения	Стадия	Лист	Листов
Разраб.		Попова		<i>[Signature]</i>	12.20		п	4	
Н.контр						Главный фасад			





СОГЛАСОВАНО
 14 заместитель начальника ДГА
 г. Перми - главный архитектор
 Д.Ю. Папшин
 "16" 12 2020

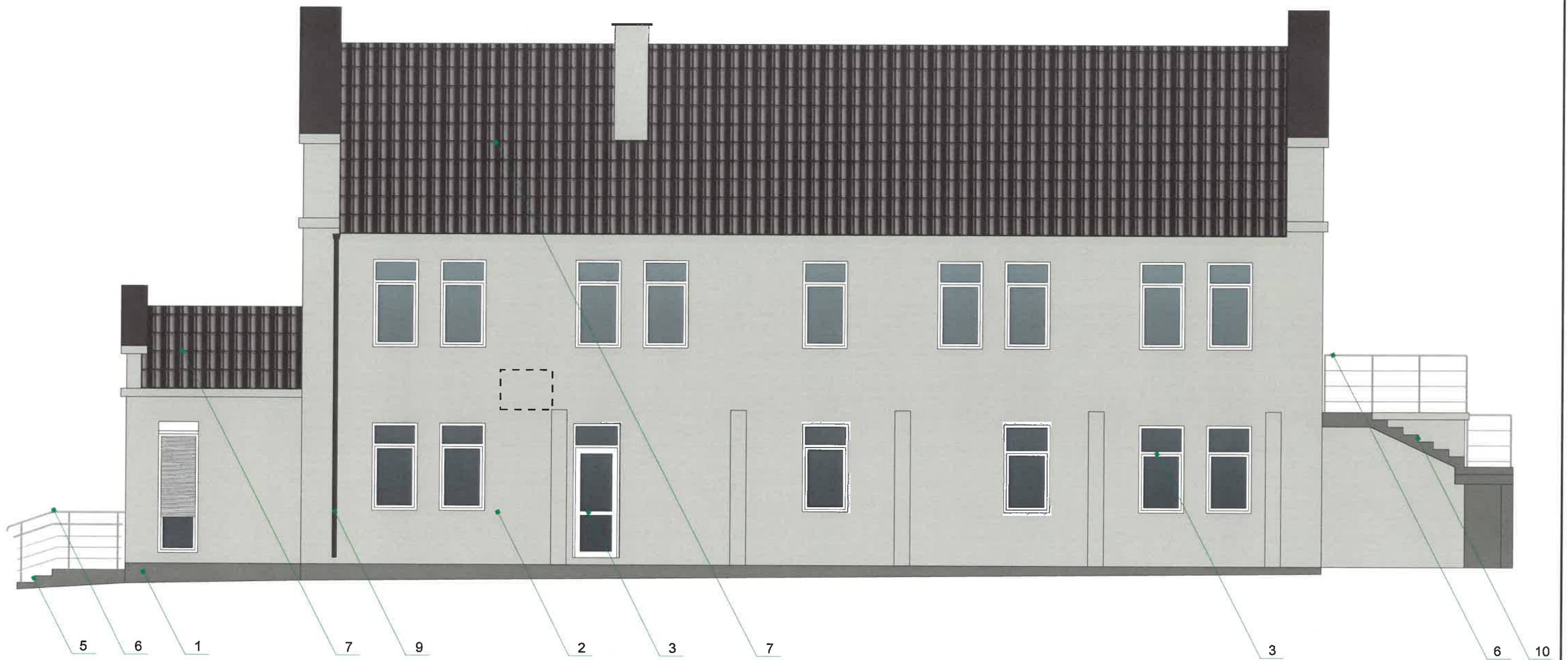
Условные обозначения

-  - выноска и номер позиции согласно Ведомости отделки фасадов на листе 1
-  - место возможного размещения дополнительного оборудования

ПРИМЕЧАНИЕ:

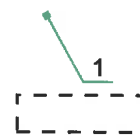
1. В случае, если наружные лестницы при дополнительно устроенных входах в общественные помещения здания выходят за границы предоставленного земельного участка и красные линии квартала, то устройство дополнительных или переустройство существующих входных групп требует получения разрешения в установленном порядке;
2. В случае устройства или переустройства (перепланировки, ремонта, реконструкции) помещений общественного назначения, их входных групп в обязательном порядке должны быть предусмотрены мероприятия по обеспечению доступности данных помещений для маломобильных групп населения, включая инвалидов, использующих кресла-коляски и собак-проводников (далее-МГН) в соответствии с требованиями СП 59.13330.2016 Свод правил. Доступность зданий и сооружений для маломобильных групп населения. Данный свод правил касается функционально-планировочных элементов зданий и сооружений, их участков или отдельных помещений, доступных для МГН (входные узлы, коммуникации, пути эвакуации, помещения и зоны обслуживания, а также их информационное и инженерное обустройство). В частности, лестницы при входах в общественные помещения должны дублироваться пандусами с уклоном не более 1:20 (5%) или иными средствами подъема (подъемные платформы, лифты и т.д.). Согласно вышеуказанному Своду правил наружные лестницы и пандусы должны иметь поручни с учетом технических требований к опорным стационарным устройствам по ГОСТ Р 51261; размеры входной площадки при открывании дверей наружу должны быть не менее 1,4 x 2,0 или 1,5 x 1,85; размеры входной площадки с пандусом не менее 2,2 x 2,2 м.

						ОП14-2020-ОФ			
						Колерный паспорт объекта капитального строительства по ул. Пулковская, 14 в Орджоникидзевском районе города Перми			
Изм.	Кол.уч	Лист	№ док.	Подпись	Дата	3-этажное здание общественного назначения	Стадия	Лист	Листов
Разраб.		Попова			12.20		П	5	
Н.контр						Боковой фасад			



СОГЛАСОВАНО
 1^й заместитель начальника ДГА
 г. Перми - главный архитектор
 Д.Ю. Папшин
 2020

Условные обозначения



- выноска и номер позиции согласно Ведомости отделки фасадов на листе 1

- место возможного размещения дополнительного оборудования

ПРИМЕЧАНИЕ:

1. В случае, если наружные лестницы при дополнительно устроенных входах в общественные помещения здания выходят за границы предоставленного земельного участка и красные линии квартала, то устройство дополнительных или переустройство существующих входных групп требует получения разрешения в установленном порядке;

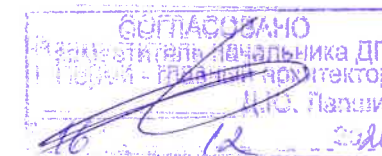
2. В случае устройства или переустройства (перепланировки, ремонта, реконструкции) помещений общественного назначения, их входных групп в обязательном порядке должны быть предусмотрены мероприятия по обеспечению доступности данных помещений для маломобильных групп населения, включая инвалидов, использующих кресла-коляски и собак-проводников (далее-МГН) в соответствии с требованиями СП 59.13330.2016 Свод правил. Доступность зданий и сооружений для маломобильных групп населения. Данный свод правил касается функционально-планировочных элементов зданий и сооружений, их участков или отдельных помещений, доступных для МГН (входные узлы, коммуникации, пути эвакуации, помещения и зоны обслуживания, а также их информационное и инженерное обустройство). В частности, лестницы при входах в общественные помещения должны дублироваться пандусами с уклоном не более 1:20 (5%) или иными средствами подъема (подъемные платформы, лифты и т.д.). Согласно вышеуказанному Своду правил наружные лестницы и пандусы должны иметь поручни с учетом технических требований к опорным стационарным устройствам по ГОСТ Р 51261; размеры входной площадки при открывании дверей наружу должны быть не менее 1,4 x 2,0 или 1,5 x 1,85; размеры входной площадки с пандусом не менее 2,2 x 2,2 м.

						ОП14-2020-ОФ			
						Колерный паспорт объекта капитального строительства по ул. Пулковская, 14 в Орджоникидзевском районе города Перми			
Изм.	Кол.уч	Лист	Недок.	Подпись	Дата	3-этажное здание общественного назначения	Стадия	Лист	Листов
Разраб.		Попова		<i>[Signature]</i>	12.20		П	6	
Н.контр						Боковой фасад			



ПРИМЕЧАНИЕ:

- К дополнительному оборудованию относятся: наружные блоки систем вентиляции и кондиционирования, вентиляционные и водосточные трубы; антенны; видеорекамеры наружного наблюдения; почтовые ящики; кабельные линии, пристенные электрощиты; флапштоки и так далее;
- Размещение дополнительного оборудования, дополнительных элементов и устройств на фасадах объектов капитального строительства допускается при соблюдении следующих условий:
 - соответствие размещения дополнительного оборудования архитектурному решению фасадов, предусмотренному проектной документацией, в соответствии с которой осуществлено строительство (реконструкция) Объекта, с привязкой к единой (вертикальной, горизонтальной) системе осей фасадов;
 - единая горизонтальная ось - условная прямая линия. Определяется как половина расстояния между верхним и нижним архитектурным элементом (окна, наличники, карниз, фриз и другие), выделяющимся (западающим, выступающим) из плоскости стены;
 - единая вертикальная ось - условная прямая линия. Определяется как половина расстояния между границами одного архитектурного элемента (окна, двери, колонны) либо между двумя архитектурными элементами (окна, двери, колонны);
 - комплексное решение размещения оборудования - единое архитектурное и цветовое решение (в том числе размер, форма, материал);
 - размещение дополнительного оборудования на архитектурных деталях, элементах декора, поверхностях с ценной архитектурной отделкой, а также крепление, ведущее к повреждению архитектурных поверхностей, не допускаются;
- Размещение флагодержателей на фасадах должно соответствовать требованиям п.1.9.7 Постановления администрации г.Перми от 22.02.2017 № 130;
- Размещение антенн на фасадах должно соответствовать требованиям п.п.1.9.8-1.9.10 Постановления администрации г.Перми от 22.02.2017 № 130.



Условные обозначения

- выноска и номер позиции согласно Ведомости отделки фасадов на листе 1
- место возможного размещения дополнительного оборудования

						ОП14-2020-ОФ			
						Колерный паспорт объекта капитального строительства по ул. Пулковская, 14 в Орджоникидзевском районе города Перми			
Изм.	Кол.уч	Лист	№ док.	Подпись	Дата	3-этажное здание общественного назначения	Стадия	Лист	Листов
Разраб.		Попова			12.20		п	7	
Н.контр						Боковой фасад			

Позиция согласно ведомости отделки фасадов	Координаты цвета RAL 7044	C:	20	
		M:	15	
		Y:	25	
		K:	15	
		R:	183	
		G:	179	
		B:	168	
2				

Позиция согласно ведомости отделки фасадов	Координаты цвета RAL 9003	C:	0	белый
		M:	0	
		Y:	0	
		K:	0	
		R:	236	
		G:	236	
		B:	231	
3, 4				

Позиция согласно ведомости отделки фасадов	Координаты цвета RAL 7039	C:	25	
		M:	20	
		Y:	30	
		K:	60	
		R:	107	
		G:	102	
		B:	94	
1, 8				

Позиция согласно ведомости отделки фасадов	Координаты цвета RAL 9006	C:	35	
		M:	30	
		Y:	30	
		K:	10	
		R:	161	
		G:	161	
		B:	160	
6				

Позиция согласно ведомости отделки фасадов	Координаты цвета RAL 8016	C:	40	
		M:	80	
		Y:	70	
		K:	70	
		R:	76	
		G:	43	
		B:	32	
7, 9				

Позиция согласно ведомости отделки фасадов	Бетонная плитка с шероховатой поверхностью			
		5		

СОГЛАСОВАНО
1^й заместитель начальника ДГА
г. Перми - главный архитектор
Д.Ю. Павлов
12.12.2020

						ОП14-2020-ОФ			
						Колерный паспорт объекта капитального строительства по ул. Пулковская, 14 в Орджоникидзевском районе города Перми			
Изм.	Кол.уч	Лист	Недок.	Подпись	Дата	3-этажное здание общественного назначения	Стадия	Лист	Листов
Разраб.		Попова			12.20		п	9	9
Н.контр						Эталоны колеров			