

Рекламная компания «Приоритет»

059-22-01-26-6836 от 18.12.2020
Номер и дата входящего заявления о согласовании колерного паспорта (заполняется ДГА)

**ПАСПОРТ ВНЕШНЕГО ОБЛИКА ОБЪЕКТА КАПИТАЛЬНОГО СТРОИТЕЛЬСТВА
(КОЛЕРНЫЙ ПАСПОРТ)**

АДРЕС ОБЪЕКТА: г. Пермь, административный район Орджоникидзевский
улица Кронита, здание (строение) № 8











шифр: ОК/8-2020-ОФ

ПЕРМЬ, 2020 г.

Ведомость чертежей

ЛИСТ	НАИМЕНОВАНИЕ	ПРИМЕЧАНИЯ
1	Общие данные (начало)	
2	Общие данные (продолжение)	
3	Существующее состояние фасадов	
4	Главный фасад	
5	Дворовой фасад	
6	Боковые фасады	
7	Размещение средств размещения информации, рекламных конструкций	
8	Эталоны колеров	

Ведомость отделки фасадов

ПОЗ.	ЭЛЕМЕНТ ФАСАДА	ЭТАЛОН ЦВЕТА	ОБОЗНАЧ.	ВИД ОТДЕЛКИ	ПРИМ.
1	Цоколь		—	Керамический кирпич	
2	Поле стен		—	Силикатный кирпич	
3	Переплеты окон		RAL 9003	Металлопластик.	
4	Дверные блоки, тип 1		RAL 8016	Металлопластик.	
5	Дверные блоки, тип 2		RAL 8016 RAL 9006	Атмосферостойкая краска по металлу	
6	Ограждение		RAL 9006	Атмосферостойкая краска по металлу	
7	Покрытие ступеней и входных площадок		—	Бетонная плитка с шероховатой поверхностью	
8	Козырек, тип 1		RAL 9006	Композитный материал	высота фриза 1075 мм
9	Козырек, тип 2		RAL 8016		
10	Поле стен входной группы, перемычки, козырьки тип. 3		RAL 9003	Атмосферостойкая краска по штукатурке	

Пояснительная записка

Объект капитального строительства: 3-этажное здание общественного назначения по адресу: г.Пермь, Орджоникидзевский район, ул.Кронита, 8;

Отделка фасада: Силикатный кирпич;

Кровля: плоская

Ранее разработанные колерные паспорта: нет;

Нахождение в границах зон объектов культурного наследия: нет;

Настоящим колерным паспортом устанавливаются требования в части размещения вывесок на главном фасаде.



Настоящий колерный паспорт разработан в соответствии с требованиями Постановления администрации г.Перми от 22 февраля 2017 г. № 130 «Об утверждении формы и Порядка согласования паспорта внешнего облика объекта капитального строительства (колерного паспорта)».

Архитектурно-художественная подсветка осуществляется за счет свечения средств размещения информации, рекламных конструкций.

Предметом согласования данного колерного паспорта являются: принятые цветовые решения элементов фасада, применяемые материалы отделки существующего объекта недвижимости, а также определение возможных видов и типов размещения объектов городской информации на нем. Вывески, не соответствующие виду, типу и местам возможного размещения объектов городской информации, установленным настоящим колерным паспортом, подлежат демонтажу.

В соответствии с Градостроительным кодексом Российской Федерации и Постановлением администрации города Перми от 22 февраля 2017 г. № 130 «Об утверждении формы и Порядка согласования паспорта внешнего облика объекта капитального строительства (колерного паспорта)» согласованные департаментом градостроительства и архитектуры администрации города Перми проекты колерных паспортов, либо проекты изменений в колерные паспорта, не являются разрешительной документацией на строительство или реконструкцию объекта капитального строительства; не являются правовым основанием на устройство пристроек, навесов, козырьков.

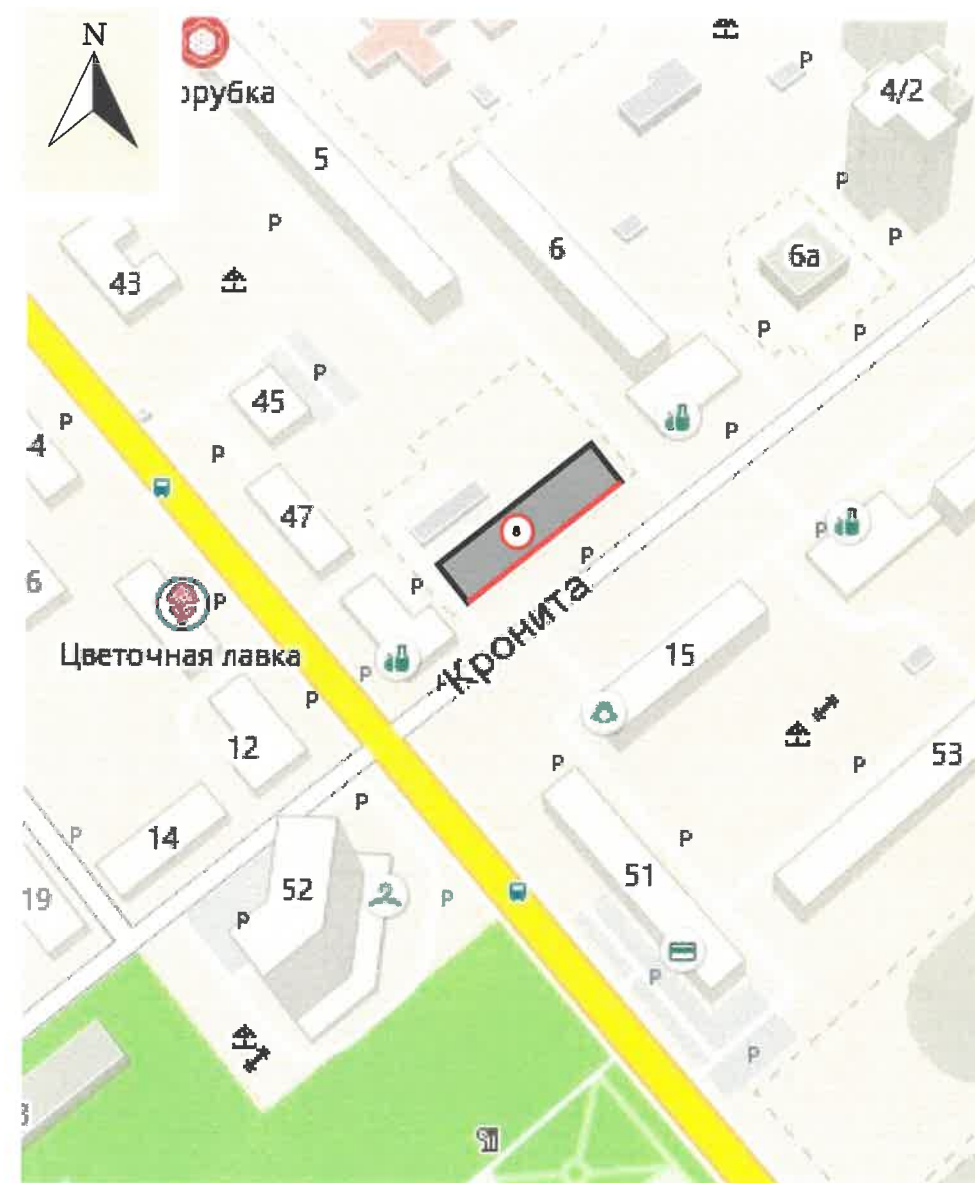
СОГЛАСОВАНО
№ заместителя начальника ДГА
г. Перми - главный архитектор
Ц.Ю. Дашин
" 22 " 12 2020

Изм.	Кол.уч	Лист	Недок.	Подпись	Дата	ОК/8-2020-ОФ			
Разраб.		Попова			12.20	Колерный паспорт объекта капитального строительства по ул. Кронита, 8 в Орджоникидзевском районе города Перми			
						3-этажное здание общественного назначения	Стадия	Лист	Листов
							П	1	8
						Общие данные (начало)			

ИНСТРУКЦИЯ
о порядке производства работ, связанных
с окраской фасадов и всех наружных частей зданий, строений,
сооружений, расположенных на территории города Перми

1. Окраска (отделка) фасадов и всех наружных частей зданий, строений, сооружений, расположенных на территории города Перми, может производиться лишь на основании паспорта внешнего облика объекта капитального строительства (далее - колерного паспорта), согласованного департаментом градостроительства и архитектуры администрации города Перми (далее - ДГА).
2. До начала процесса окраски (отделки) здания, строения, сооружения должны быть произведены работы по капитальному ремонту всех без исключения наружных его частей, подлежащих окраске.
3. До начала ремонта зданий, строений, сооружений, необходимо сообщить владельцам средств размещения информации, рекламных конструкций (далее - вывеска) о предстоящих работах на фасаде здания с целью сохранения вывесок либо их демонтажа.
4. Полуразрушенные и разрушенные архитектурные художественно-скульптурные детали здания, карнизы, колонны, пилястры, капители, фризы, тяги, лепные украшения, барельефы, мозаика, художественная роспись подлежат обязательному восстановлению в своем первоначальном виде. Категорически запрещается производить окраску здания без предварительного восстановления указанных деталей.
5. Металлические поверхности отдельных частей здания, чугунные решетки, перила балконов и лестниц, кронштейны, дверные и оконные приборы, архитектурно-художественные детали перед окраской очищаются от грязи, ржавчины, старой краски и покрываются вновь лишь масляной краской.
6. В соответствии с выданными образцами цвета (колерами) на окраску (отделку) здания, строения, сооружения организация, производящая ремонт, составляет пробные образцы цвета (колера), которые наносятся на видное место стены.
7. Проверку и согласование пробного образца цвета (колера), а также готовности поверхности стены и отдельных наружных частей здания к окраске производит уполномоченный представитель ДГА. Без указанной проверки и согласования производить окраску (отделку) фасада категорически воспрещается.
8. Домоуправления, организации и учреждения, производящие окраску (отделку) и связанный с нею ремонт здания, несут полную ответственность за точное выполнение настоящей инструкции и привлекаются к ответственности за нарушение ее.
9. Цветовая гамма средств размещения информации должна гармонировать с основным колористическим решением фасадов здания.
10. По всем вопросам, связанным с производством работ, необходимо обращаться в ДГА по адресу: г. Пермь, Ленинский район, ул. Сибирская, д. 15, каб. 315. Телефон для справок: 8 (342) 212-76-98.

Ситуационный план



Условные обозначения:

- 8 - 3-этажное здание общественного назначения по адресу: г.Пермь, Орджоникидзевский район, ул.Кронита, 8
- фасады с местами размещения средств размещения информации, рекламных конструкций

Ведомость ссылочных и прилагаемых документов

ОБОЗНАЧЕНИЕ	НАИМЕНОВАНИЕ	ПРИМЕЧАНИЕ
	<u>Ссылочные документы</u>	
Постановление администрации г. Перми от 22.02.2017 № 130	«Об утверждении формы и Порядка согласования паспорта внешнего облика объекта капитального строительства (колерного паспорта)»	
Решение Пермской городской Думы от 18.12.2018 № 265	Правила благоустройства территории города Перми и о признании утратившими силу отдельных решений Пермской городской Думы	

						ОК/8-2020-ОФ			
						Колерный паспорт объекта капитального строительства по ул. Кронита, 8 в Орджоникидзевском районе города Перми			
Изм.	Кол.уч	Лист	Недок.	Подпись	Дата	3-этажное здание общественного назначения	Стадия	Лист	Листов
Разраб.		Попова		<i>[Подпись]</i>	12.20		П	2	
Н.контр						Общие данные (продолжение)	ПРИОРИТЕТ		

Главный фасад



Боковые фасады



Дворовой фасад



Дворовой фасад



Главный фасад



						ОК/8-2020-ОФ			
						Колерный паспорт объекта капитального строительства по ул. Кронита, 8 в Орджоникидзевском районе города Перми			
Изм.	Кол.уч	Лист	Недок.	Подпись	Дата	3-этажное здание общественного назначения	Стадия	Лист	Листов
Разраб.		Попова		<i>[Signature]</i>	12.20		п	3	
Н.контр						Существующее состояние фасадов	ПРИОРИТЕТ		



Условные обозначения

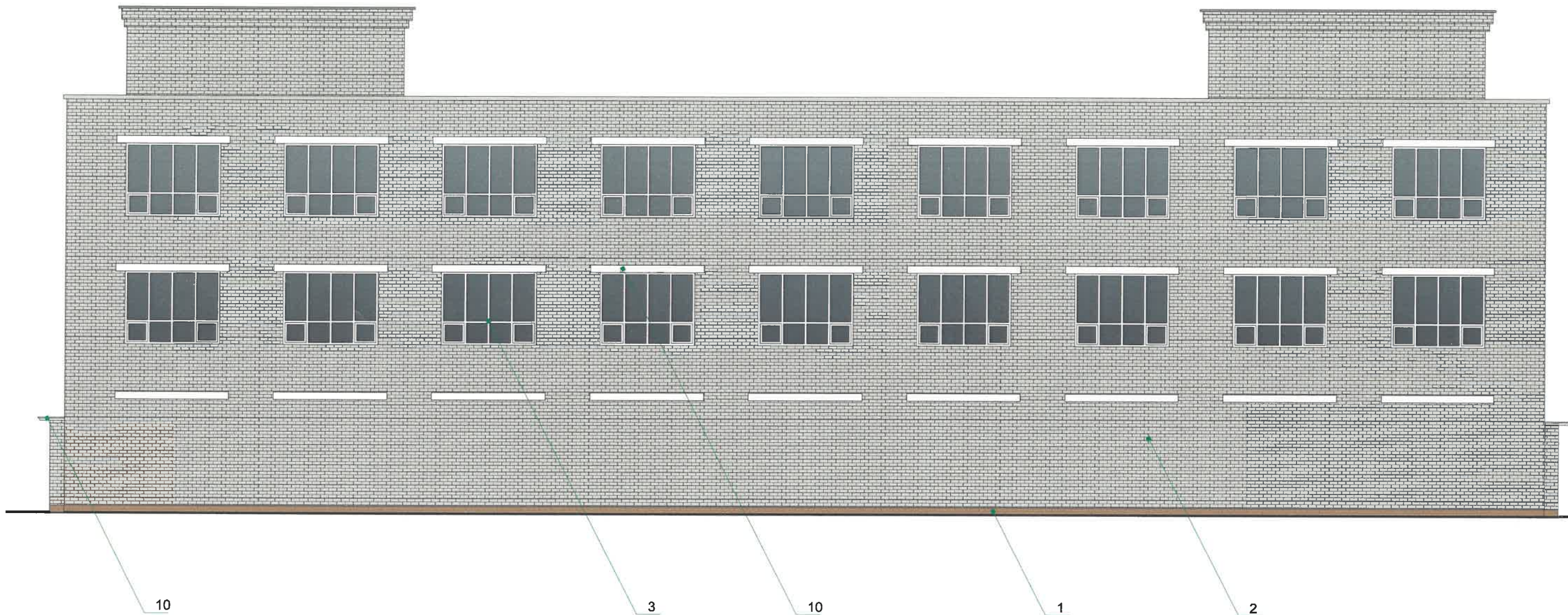
1 - выноска и номер позиции согласно Ведомости отделки фасадов на листе 1

СОГЛАСОВАНО
1^й заместитель начальника ДГА
г. Перми - главный архитектор
Д.Ю. Папшин
12.20

ПРИМЕЧАНИЕ:

- В случае, если наружные лестницы при дополнительно устроенных входах в общественные помещения здания выходят за границы предоставленного земельного участка и красные линии квартала, то устройство дополнительных или переустройство существующих входных групп требует получения разрешения в установленном порядке;
- В случае устройства или переустройства (перепланировки, ремонта, реконструкции) помещений общественного назначения, их входных групп в обязательном порядке должны быть предусмотрены мероприятия по обеспечению доступности данных помещений для маломобильных групп населения, включая инвалидов, использующих кресла-коляски и собак-проводников (далее-МГН) в соответствии с требованиями СП 59.13330.2016 Свод правил. Доступность зданий и сооружений для маломобильных групп населения. Данный свод правил касается функционально-планировочных элементов зданий и сооружений, их участков или отдельных помещений, доступных для МГН (входные узлы, коммуникации, пути эвакуации, помещения и зоны обслуживания, а также их информационное и инженерное обустройство). В частности, лестницы при входах в общественные помещения должны дублироваться пандусами с уклоном не более 1:20 (5%) или иными средствами подъема (подъемные платформы, лифты и т.д.). Согласно вышеуказанному Своду правил наружные лестницы и пандусы должны иметь поручни с учетом технических требований к опорным стационарным устройствам по ГОСТ Р 51261; размеры входной площадки при открывании дверей наружу должны быть не менее 1,4 x 2,0 или 1,5 x 1,85; размеры входной площадки с пандусом не менее 2,2 x 2,2 м.

						ОК/8-2020-ОФ			
						Колерный паспорт объекта капитального строительства по ул. Кронита, 8 в Орджоникидзевском районе города Перми			
Изм.	Кол.уч	Лист	Недок.	Подпись	Дата	3-этажное здание общественного назначения	Стадия	Лист	Листов
Разраб.		Попова		<i>[Signature]</i>	12.20		п	4	
Н.контр						Главный фасад			



СОГЛАСОВАНО
 1^й заместитель начальника ДГ
 г. Перми - главный архитектор:
 Д.Ю. Папинов
 "20" 12 2020

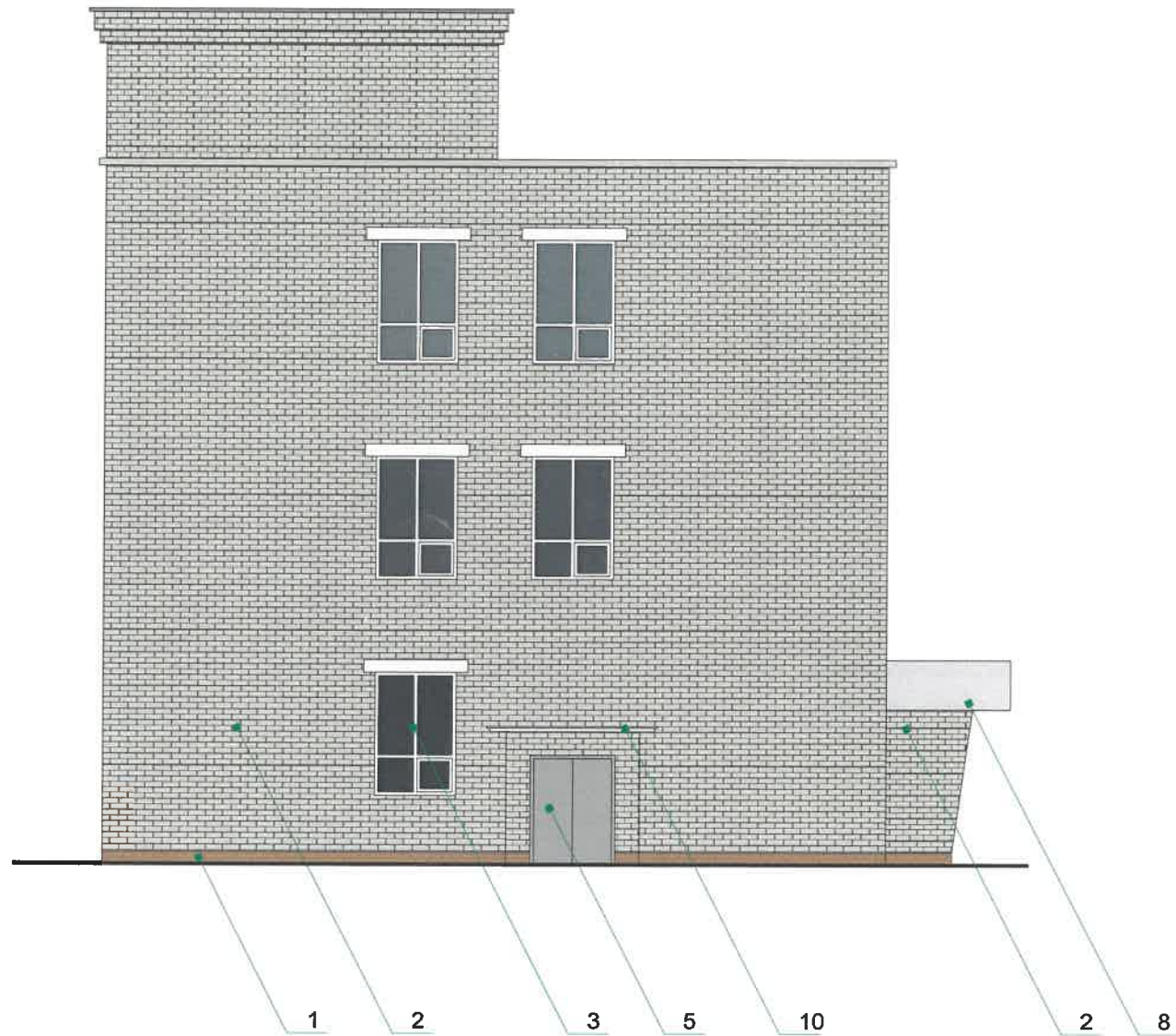
Условные обозначения

1 - выноска и номер позиции согласно Ведомости отделки фасадов на листе 1

ПРИМЕЧАНИЕ:

1. В случае, если наружные лестницы при дополнительно устроенных входах в общественные помещения здания выходят за границы предоставленного земельного участка и красные линии квартала, то устройство дополнительных или переустройство существующих входных групп требует получения разрешения в установленном порядке;
2. В случае устройства или переустройства (перепланировки, ремонта, реконструкции) помещений общественного назначения, их входных групп в обязательном порядке должны быть предусмотрены мероприятия по обеспечению доступности данных помещений для маломобильных групп населения, включая инвалидов, использующих кресла-коляски и собак-проводников (далее-МГН) в соответствии с требованиями СП 59.13330.2016 Свод правил. Доступность зданий и сооружений для маломобильных групп населения. Данный свод правил касается функционально-планировочных элементов зданий и сооружений, их участков или отдельных помещений, доступных для МГН (входные узлы, коммуникации, пути эвакуации, помещения и зоны обслуживания, а также их информационное и инженерное обустройство). В частности, лестницы при входах в общественные помещения должны дублироваться пандусами с уклоном не более 1:20 (5%) или иными средствами подъема (подъемные платформы, лифты и т.д.). Согласно вышеуказанному Своду правил наружные лестницы и пандусы должны иметь поручни с учетом технических требований к опорным стационарным устройствам по ГОСТ Р 51261; размеры входной площадки при открывании дверей наружу должны быть не менее 1,4 x 2,0 или 1,5 x 1,85; размеры входной площадки с пандусом не менее 2,2 x 2,2 м.

						ОК/8-2020-ОФ			
						Колерный паспорт объекта капитального строительства по ул. Кронита, 8 в Орджоникидзевском районе города Перми			
Изм.	Кол.уч	Лист	№док.	Подпись	Дата	3-этажное здание общественного назначения	Стадия	Лист	Листов
Разраб.		Попова		<i>[Signature]</i>	12.20		П	5	
Н.контр						Боковой фасад			



ПРИМЕЧАНИЕ:

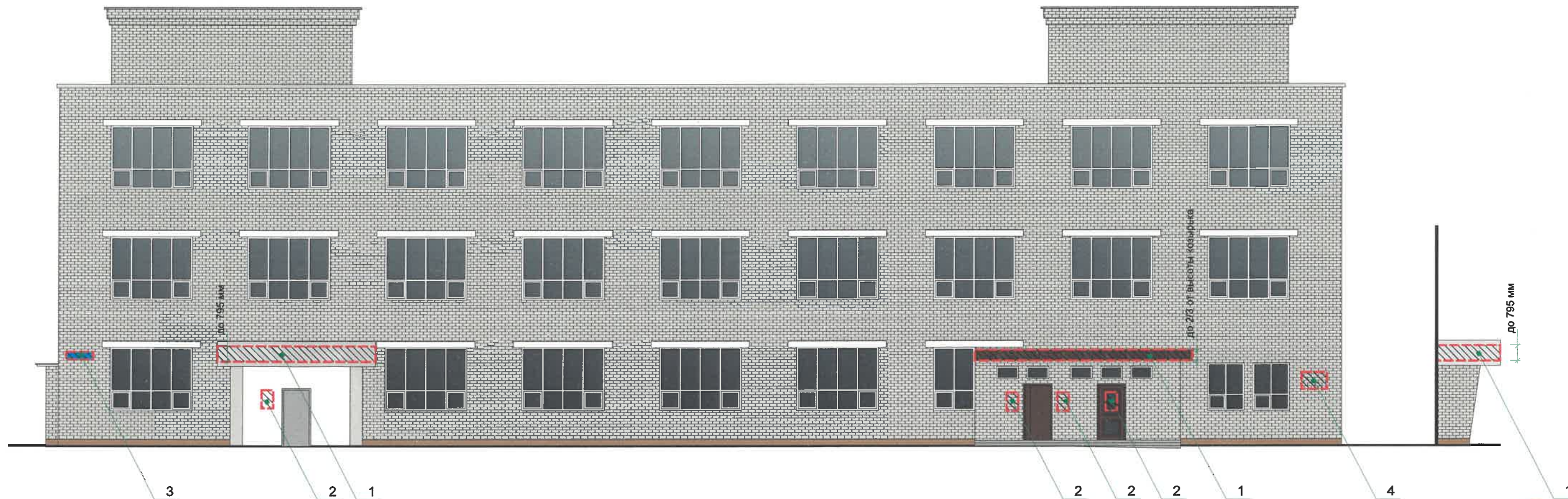
1. В случае, если наружные лестницы при дополнительно устроенных входах в общественные помещения здания выходят за границы предоставленного земельного участка и красные линии квартала, то устройство дополнительных или переустройство существующих входных групп требует получения разрешения в установленном порядке;
2. В случае устройства или переустройства (перепланировки, ремонта, реконструкции) помещений общественного назначения, их входных групп в обязательном порядке должны быть предусмотрены мероприятия по обеспечению доступности данных помещений для маломобильных групп населения, включая инвалидов, использующих кресла-коляски и собак-проводников (далее-МГН) в соответствии с требованиями СП 59.13330.2016 Свод правил. Доступность зданий и сооружений для маломобильных групп населения. Данный свод правил касается функционально-планировочных элементов зданий и сооружений, их участков или отдельных помещений, доступных для МГН (входные узлы, коммуникации, пути эвакуации, помещения и зоны обслуживания, а также их информационное и инженерное обустройство). В частности, лестницы при входах в общественные помещения должны дублироваться пандусами с уклоном не более 1:20 (5%) или иными средствами подъема (подъемные платформы, лифты и т.д.). Согласно вышеуказанному Своду правил наружные лестницы и пандусы должны иметь поручни с учетом технических требований к опорным стационарным устройствам по ГОСТ Р 51261; размеры входной площадки при открывании дверей наружу должны быть не менее 1,4 x 2,0 или 1,5 x 1,85; размеры входной площадки с пандусом не менее 2,2 x 2,2 м.

Условные обозначения

- 1 - выноска и номер позиции согласно Ведомости отделки фасадов на листе 1



						ОК/8-2020-ОФ			
						Колерный паспорт объекта капитального строительства по ул. Кронита, 8 в Орджоникидзевском районе города Перми			
Изм.	Кол.уч	Лист	Недок.	Подпись	Дата	3-этажное здание общественного назначения	Стадия	Лист	Листов
Разраб.		Попова		<i>[Signature]</i>	12.20		П	6	
Н.контр						Боковой фасад			



Условия размещения средств размещения информации, рекламных конструкций.

1. Средства размещения информации располагаются относительно условной прямой линии - единой горизонтальной оси. Местоположение оси на фасаде определяется как половина расстояния между верхним и нижним архитектурным элементом (окна, наличники, карниз, фриз и др.), выделяющимися (западающим, выступающим) из плоскости стены.
2. Размещение вывесок и рекламных конструкций должно осуществляться в границах места допустимого размещения средств размещения информации, рекламных конструкций, установленных данным колерным паспортом объекта капитального строительства.
3. Размещение средств размещения информации по отношению друг к другу, их конфигурация, наполненность информацией должны соответствовать Стандартным требованиям к вывескам, их размещению и эксплуатации (далее - Стандартные требования), утвержденным Решением Пермской городской Думы от 18.12.2018 № 265.
4. В случае, если планируемые к размещению вывески не соответствуют Стандартным требованиям и действующему колерному паспорту, требуется внесение изменений в колерный паспорт путем разработки нового колерного паспорта.
5. Максимальный размер информационных табличек - 0,5 м х 0,7 м (пункт 2.13. Стандартных требований).
6. Узлы крепления каждого типа объекта информации разрабатывается отдельным рабочим проектом.
7. В случае размещения рекламной конструкции на фасаде здания, строения, сооружения, такая конструкция должна быть отражена в составе нового колерного паспорта, а ее размещение должно осуществляться в соответствии с действующим порядком установки и эксплуатации рекламных конструкций на территории города Перми, утвержденным решением Пермской городской Думы, с последующим получением разрешения на установку и эксплуатацию рекламной конструкции в установленном порядке.

Условные обозначения

- 1/2 - привязка объектов к элементам фасада, размеры максимальные размеры
- единая горизонтальная ось размещения средств размещения информации, рекламных конструкций
- место допустимого размещения средств размещения информации, рекламных конструкций
- выноска и номер позиции согласно Ведомости средств размещения информации, рекламных конструкций

Управление архитектуры и городского дизайна
Д.А администрации г.Перми
**СООТВЕТСТВУЕТ АРХИТЕКТУРНОМУ
СЕРИКУ ГОРОДА ПЕРМИ**
«28» 12 2020
Ланцет Д.С. Подпись

Ведомость средств размещения информации, рекламных конструкций

№	Тип объекта, материал, способ крепления	Цвет	Наличие подсветки
1	Вывеска - объёмные буквы и/или логотипы без подложки, размещенные на направляющих в цвет козырька. Металл, пластик, пленки	Фирменные цвета	Внутренняя или контурная подсветка
2	Информационная табличка одиночная. Металл, пластик, пленки, самоклеящиеся пленки по стеклу	Фирменные цвета	
3	Указатель с наименованием улицы и номером дома. Оргстекло, металл, пластик	Синий R(0) G(20) B(120) Белый	При необходимости
4	Мемориальная доска, посвященная Герою Советского союза Крониту А.В.		

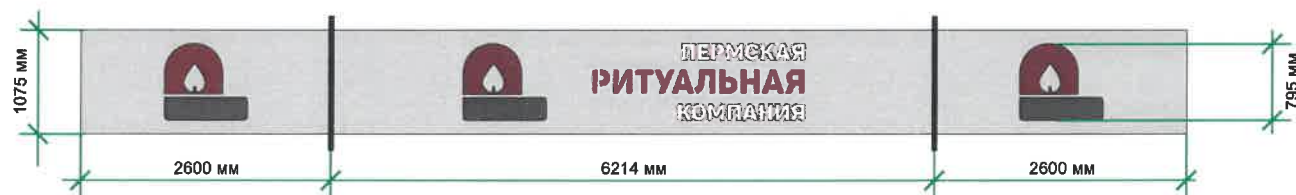
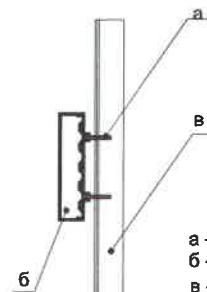



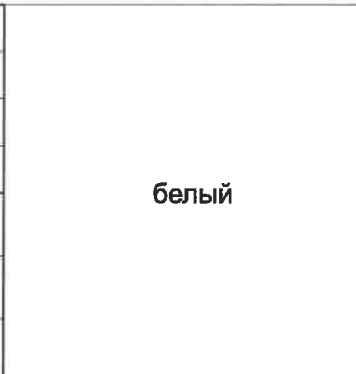
Схема крепления вывески к фасаду здания





а - кровельный саморез 6*75 мм
б - объемная буква с подсветкой
в - козырек

						ОК/8-2020-ОФ				
						Колерный паспорт объекта капитального строительства по ул. Кронита, 8 в Орджоникидзевском районе города Перми				
Изм.	Кол.уч	Лист	№док.	Подпись	Дата					
Разраб.		Попова			12.20					
						3-этажное здание общественного назначения		Стадия	Лист	Листов
								п	7	
Н.контр						Размещение средств размещения информации, рекламных конструкций				

Позиция согласно ведомости отделки фасадов	Координаты цвета RAL 9006	C:	35	
		M:	30	
		Y:	30	
		K:	10	
		R:	161	
		G:	161	
		B:	161	
5,6,8				


Позиция согласно ведомости отделки фасадов	Координаты цвета RAL 9003	C:	0	
		M:	0	
		Y:	0	
		K:	0	
		R:	236	
		G:	236	
		B:	231	
3,10				

Позиция согласно ведомости отделки фасадов	Координаты цвета RAL 8016	C:	40	
		M:	80	
		Y:	70	
		K:	70	
		R:	76	
		G:	43	
		B:	32	
4,5,9				

Позиция согласно ведомости отделки фасадов	Бетонная плитка с шероховатой поверхностью	5	

СОГЛАСОВАНО
1^й заместитель начальника ДГА
г. Перми - главный архитектор
Д.Ю. Палшин
22.12.2020

<https://rgb.to/ral/>

						OK/8-2020-ОФ			
						Коперный паспорт объекта капитального строительства по ул. Кронита, 8 в Орджоникидзевском районе города Перми			
Изм.	Кол.уч	Лист	№ док.	Подпись	Дата	3-этажное здание общественного назначения	Стадия	Лист	Листов
Разраб.		Попова			12.20		п	8	
Н.контр						Эталоны колеров	