

Рекламно-производственная компания «Братья»
№ 059-22-01-26-6747 от 16.12.2020
Номер и дата входящего заявления о согласовании колерного паспорта (заполняется ДГА)

ПАСПОРТ ВНЕШНЕГО ОБЛИКА ОБЪЕКТА КАПИТАЛЬНОГО СТРОИТЕЛЬСТВА (КОЛЕРНЫЙ ПАСПОРТ)

АДРЕС ОБЪЕКТА: г.Пермь, административный район Кировский,
ул. Калинина, здание (строение) № 60а

13.12.20-ОФ

ПЕРМЬ, 2020 г.

Ведомость чертежей

ЛИСТ	НАИМЕНОВАНИЕ	ПРИМЕЧАНИЯ
1	Общие данные (начало)	
2	Общие данные (окончание)	
3	Существующее состояние фасадов (фотофиксация)	
4	Главный фасад	
5	Боковой фасад	
6	Дворовой фасад	
7	Дворовой фасад	
8	Размещение средств размещения информации, рекламных конструкций (начало)	
9	Размещение средств размещения информации, рекламных конструкций (окончание)	
10	Размещение средств размещения информации, рекламных конструкций (окончание)	
11	Эталоны колеров	

Ведомость отделки фасадов

ПОЗ.	ЭЛЕМЕНТ ФАСАДА	ЭТАЛОН ЦВЕТА	ОБОЗНАЧ.	ВИД ОТДЕЛКИ	ПРИМ.
1	Основное поле стен		RAL 1002 RAL 5005	Панели ПВХ	
2	Поясок		RAL 1002	Панели ПВХ	
3	Цоколь		RAL 5005	Сайдинг	
4	Оконные переплеты	Белый	RAL 9003	Металлопластик	
5	Витраж			Стекло	
6	Колонны	Белый	RAL 9003	Композитный материал	
7	Крыльцо		RAL 9006	Штукатурка атмосферной краской	
8	Двери	Белый	RAL 9003	Металлопластик	
9	Рольставни	Белый	RAL 9003	Металл	
10	Лестница, перилла, сваи, крыльцо		RAL 9007	Металл с покрытием атмосферостойкой краской	
11	Вентиляционная решетка	Белый	RAL 9003	Металл	

Пояснительная записка.

Объект капитального строительства – 2-этажное нежилое здание административного назначения по адресу: г. Пермь, Кировский район, ул. Калинина, д.60а
 Год постройки и ввода в эксплуатацию: 2017 год
 В плане здание прямоугольной конфигурации;
 Кровля: плоская;
 Ранее согласованного колерного паспорта: нет
 Нахождение в зоне охраны объектов культурного наследия: нет

Настоящим колерным паспортом:
 Определяются виды и места размещения средств размещения информации;
 Раздел «Архитектурно-художественная подсветка» настоящим колерным паспортом не разрабатывается.
 Освещение фасада осуществляется за счет свечения окон и вывесок

Предметом согласования данного колерного паспорта являются: принятые цветовые решения элементов фасада, применяемые материалы существующего объекта недвижимости, а также определение возможных типов размещения средств размещения информации на нем. Средства размещения информации, рекламные конструкции, не соответствующие типу и местам их возможного размещения, подлежат демонтажу.

В соответствии с Градостроительным кодексом Российской Федерации, решением Пермской городской Думы от 18.12.2018 № 265 «Об утверждении Правил благоустройства территории города Перми и о признании утратившими силу отдельных решений Пермской городской Думы» и постановлением администрации города Перми от 22.02.2017 № 130 «Об утверждении формы и Порядка согласования паспорта внешнего облика объекта капитального строительства (колерного паспорта)» проекты колерных паспортов либо проекты изменений в колерные паспорта не являются разрешительной документацией на строительство, реконструкцию объекта капитального строительства; не являются правовым основанием на устройство пристроек, навесов, козырьков;



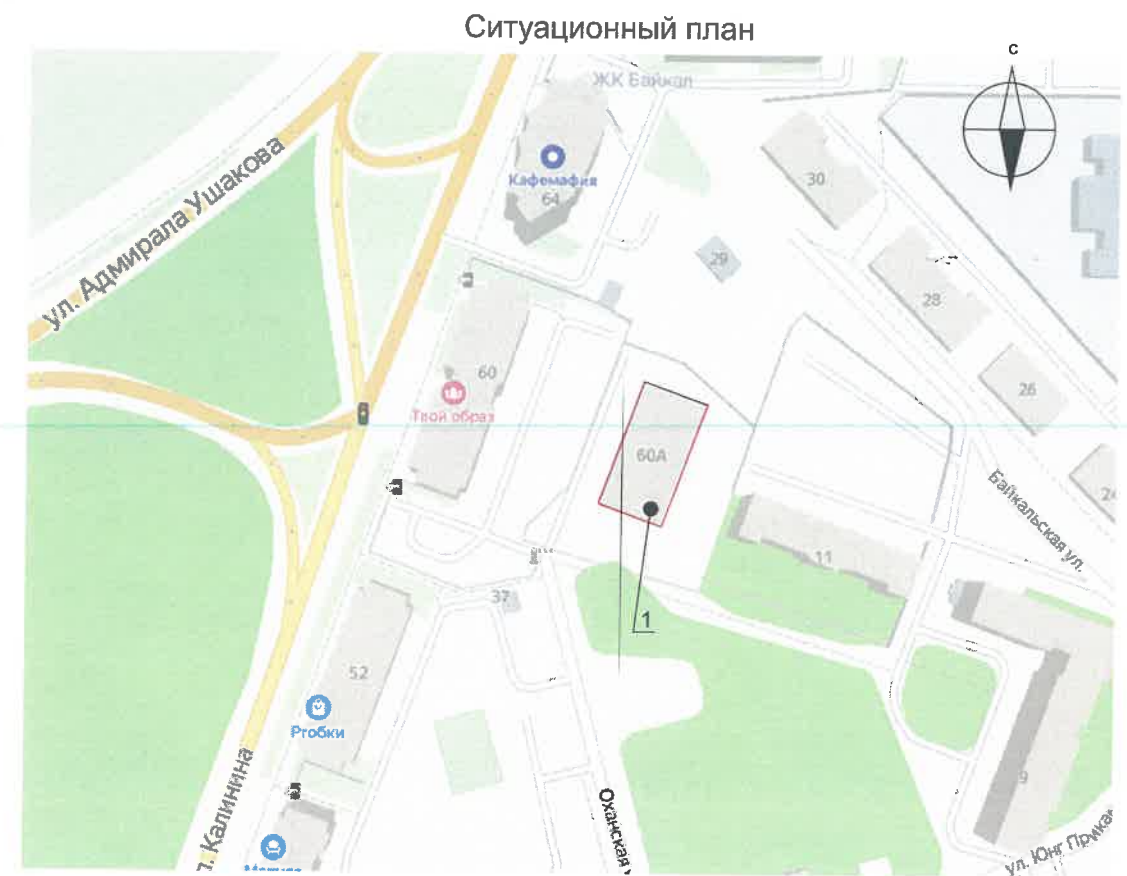
Изм.	Кол.уч.	Лист	Недок.	Подпись	Дата			
Разраб.		Бузмаков А.О.			12.20	13.12.20-ОФ		
						Колерный паспорт объекта капитального строительства по адресу: г. Пермь, Кировский район, ул. Калинина, 60а		
						2-этажное нежилое здание административного назначения		
						П	1	11
						Общие данные (начало)		
						РПК «Братья»		

Инструкция о порядке производства работ, связанных с окраской фасадов и всех наружных частей зданий, сооружений, строений, расположенных на территории города Перми

1. Окраска (отделка) фасадов и всех наружных частей зданий, сооружений, строений, расположенных на территории города Перми, может производиться лишь на основании паспорта внешнего облика объекта капитального строительства (колерного паспорта), согласованного департаментом градостроительства и архитектуры администрации г. Перми (далее – ДГА).
2. До начала процесса окраски (отделки) здания или какого-либо сооружения должны быть произведены работы по капитальному ремонту всех без исключения наружных частей его, подлежащих окраске.
3. До начала ремонта зданий, имеющих газосветовую рекламу, сообщить рекламораспространителю о предстоящих работах на фасаде здания с целью сохранения вывесок либо их демонтажу.
4. Полуразрушенные и разрушенные архитектурные художественно-скульптурные детали здания, карнизы, колонны, пилястры, капители, фризы, тяги, лепные украшения, барельефы, мозаика, художественная роспись подлежат обязательному восстановлению в своем первоначальном виде. Категорически запрещается производить окраску здания без предварительного восстановления указанных деталей.
5. Металлические поверхности отдельных частей здания, чугунные решетки, перила балконов и лестниц, кронштейны, дверные и оконные приборы, архитектурно-художественные детали перед окраской очищаются от грязи, ржавчины, старой краски и покрываются вновь лишь масляной краской.
6. В соответствии с выданными образцами цвета (колерами) на окраску (отделку) здания организация, производящая ремонт здания, составляет пробные образцы цвета, которые наносятся на видное место стены.
7. Проверку и согласование пробного образца цвета (колера), а также готовности поверхности стены и отдельных наружных частей здания к окраске производит уполномоченный представитель ДГА г. Перми. Без указанной проверки и согласования производить окраску (отделку) фасада категорически воспрещается.
8. Домоуправления, организации и учреждения, производящие окраску (отделку) и связанный с нею ремонт здания, несут полную ответственность за точное выполнение настоящей инструкции и привлекаются к ответственности за ее нарушение.
9. Цветовая гамма размещения информации должна гармонизировать с основным к опористическим решением фасадов здания.
10. По всем вопросам, связанным с производством работ, необходимо обращаться в ДГА по адресу: г. Пермь, ул. Сибирская, 15, каб. 315, тел. 212-76-98.

Условные обозначения

- 1 - 2-этажное нежилое здание административного назначения по адресу: г. Пермь, Кировский район, ул. Калинина, д.60а
- фасады с местами размещения средств размещения информации, рекламных конструкций



Ведомость ссылочных и прилагаемых документов

ОБОЗНАЧЕНИЕ	НАИМЕНОВАНИЕ	ПРИМЕЧАНИЕ
Решение Пермской городской Думы от 18.12.2018 № 265	«Об утверждении правил благоустройства территории города Перми и о признании утратившими силу отдельных решений Пермской городской Думы»	
Постановление администрации города Перми от 22.02.2017 № 130	«Об утверждении формы и Порядок согласования паспорта внешнего облика объекта капитального строительства (колерный паспорт)»	

						13.12.20-ОФ			
						Колерный паспорт объекта капитального строительства по адресу: г. Пермь, Кировский район, ул. Калинина, 60а			
Изм.	Кол.уч	Лист	Недок	Подпись	Дата	2-этажное нежилое здание административного назначения	Стадия	Лист	Листов
	Разраб.	Бузмаков А.О.		<i>Бузмаков</i>	12.20		П	2	11
						Общие данные (окончание)	РПК «Братья»		

Боковой фасад



Главный фасад



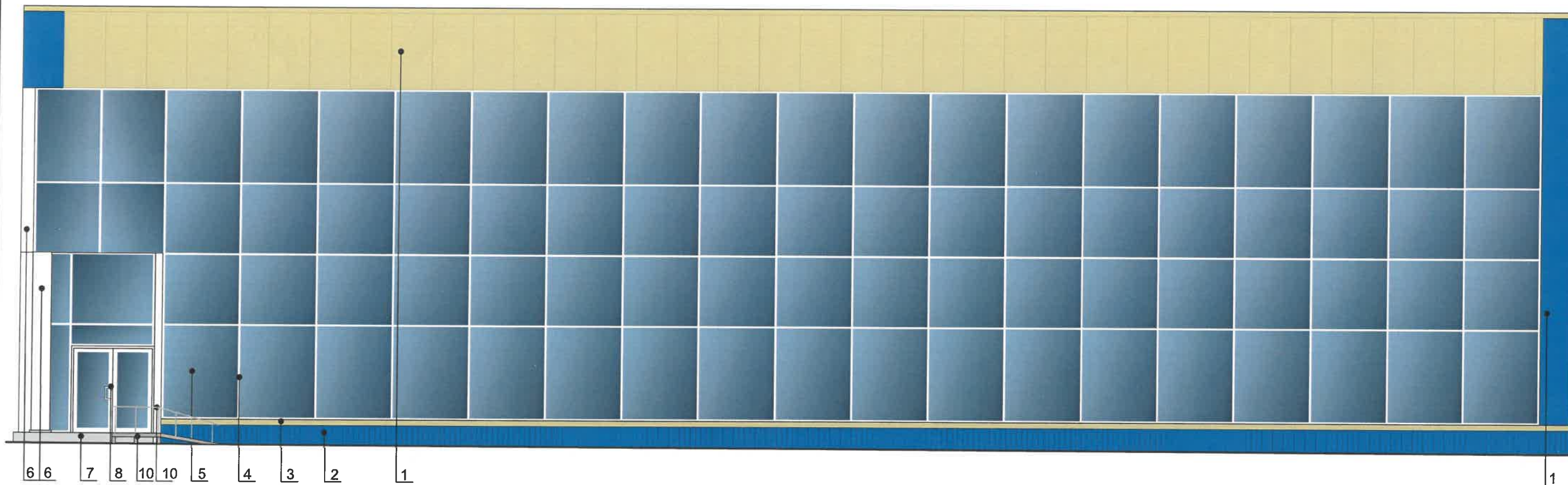
Дворовой фасад



Боковой фасад



						13.12.20-ОФ			
						Коперный паспорт объекта капитального строительства по адресу: г. Пермь, Кировский район, ул. Калинина, 60а			
Изм.	Кол.уч	Лист	№док	Подпись	Дата	2-этажное нежилое здание административного назначения	Стадия	Лист	Листов
	Разраб.	Бузаков А.О.		<i>Бузаков</i>	12.20		П	3	11
						Существующее состояние фасадов фотофиксация	РПК «Братья»		



СОГЛАСОВАНО
 1^й заместитель начальника ДГА
 г. Перми - главный архитектор
 Д.Ю. Лапшин
 2020

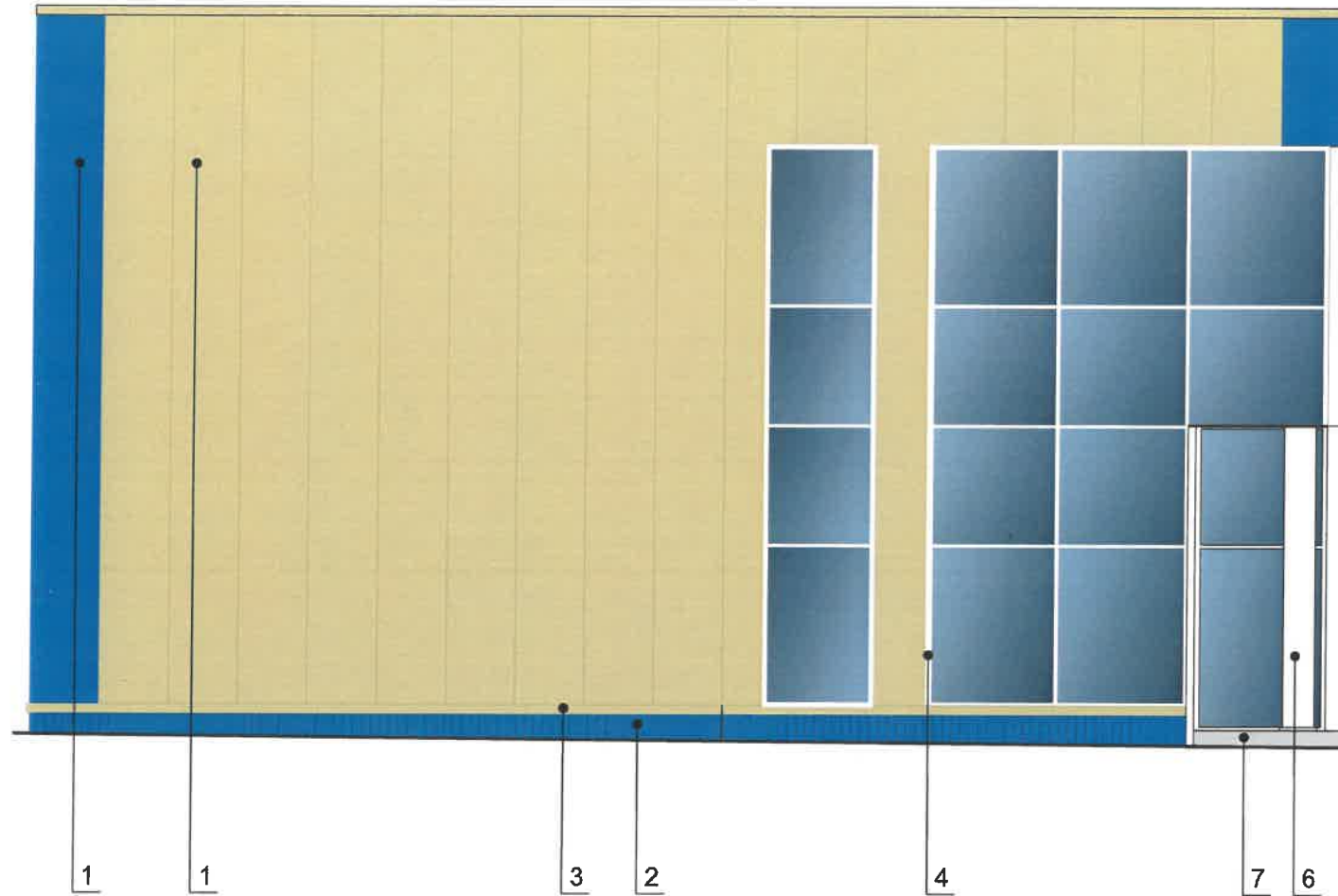
Условные обозначения:

- 5 - выноска и номер позиции согласно Ведомости отделки фасадов на листе 1
- B - условная координационная ось

ПРИМЕЧАНИЕ:



В случае устройства или переустройства (перепланировки, ремонта, реконструкции) помещений общественного назначения их входных групп в обязательном порядке предусмотреть мероприятия по обеспечению доступности данных помещений для маломобильных групп населения, включая инвалидов, использующих кресла-коляски и собак-проводников (далее-МГН) в соответствии с требованиями СП59.13330.2016 Свод правил. Доступность зданий и сооружений для маломобильных групп населения, актуализированная редакция СНиП 35-01-2001. Данный свод правил касается функционально-планировочных элементов зданий и сооружений, их участков или отдельных помещений, доступных для МГН (входные узлы, коммуникации, пути эвакуации, помещения и зоны обслуживания, а также их информационное и инженерное обустройство). В частности, лестницы при входах в общественные помещения должны дублироваться пандусами с уклоном более 1:20 (5%) или иными средствами подъема (подъемные платформы, лифты и т.д.). Согласно пунктам 5.1.2, 5.1.3 вышеуказанному Своду правил наружные лестницы и пандусы должны иметь поручни с учетом технических требований к опорным стационарным устройствам по ГОСТ Р 51261; размеры входной площадки при открывании дверей наружу должны быть не менее 1,4x2,0 или 1,5x1,85; размеры входной площадки с пандусом не менее 2,2x2,2 м;

						13.12.20-ОФ				
						Колерный паспорт объекта капитального строительства по адресу: г. Пермь, Кировский район, ул. Калинина, 60а				
Изм.	Кол.уч	Лист	№ док	Подпись	Дата	2-этажное нежилое здание административного назначения		Стадия	Лист	Листов
Разраб.	Бузмаков А.О.			<i>Бузмаков</i>	12.20			П	4	11
						Главный фасад		РПК «Братья»		

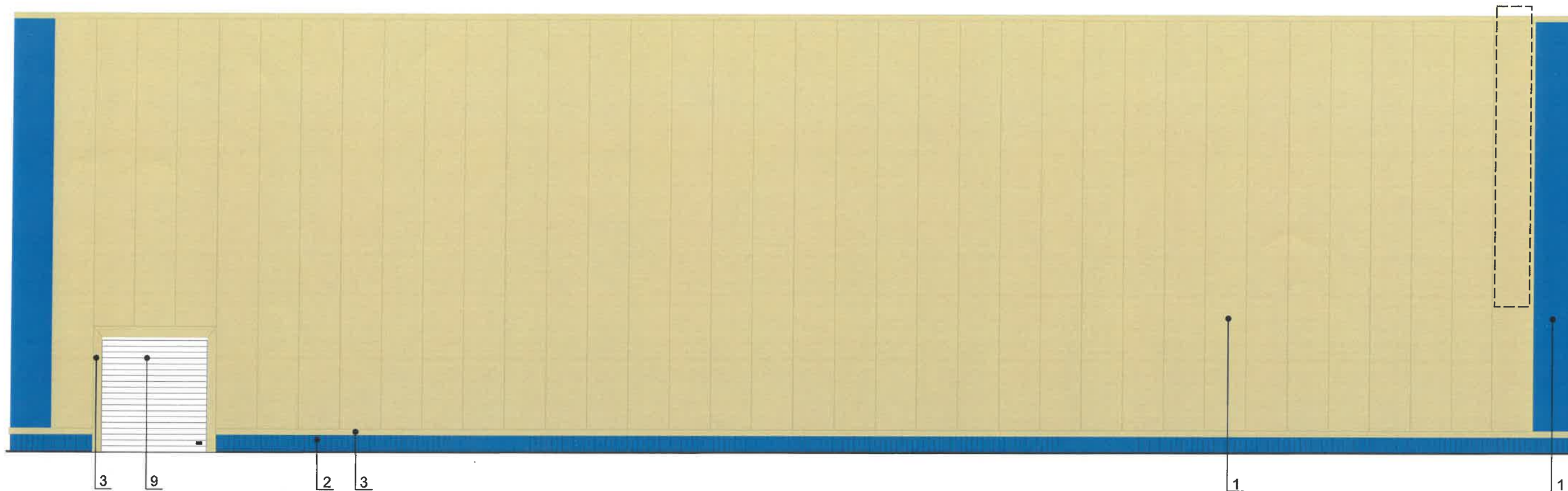


СОГЛАСОВАНО
 1^й заместитель начальника ДГА
 г. Перми - главный архитектор
 Д.Ю. Лапшин
 29.12.2020

Условные обозначения:

-  - выноска и номер позиции согласно Ведомости отделки фасадов на листе 1
-  - условная координационная ось

						13.12.20-ОФ			
						Колерный паспорт объекта капитального строительства по адресу: г. Пермь, Кировский район, ул. Калинина, 60а			
Изм.	Кол.уч	Лист	№док	Подпись	Дата	2-этажное нежилое здание административного назначения	Стадия	Лист	Листов
Разраб.		Бузмаков А.О.		<i>Бузмаков</i>	12.20		П	5	11
						Боковой фасад	РПК «Братья»		



СОГЛАСОВАНО
 1^й заместитель начальника ДГА
 г. Перми - главный архитектор
 Д.Ю. Лапшин
 20.12.20

Условные обозначения:

- место для размещения дополнительного оборудования
- выноска и номер позиции согласно Ведомости отделки фасадов на листе 1
- условная координационная ось

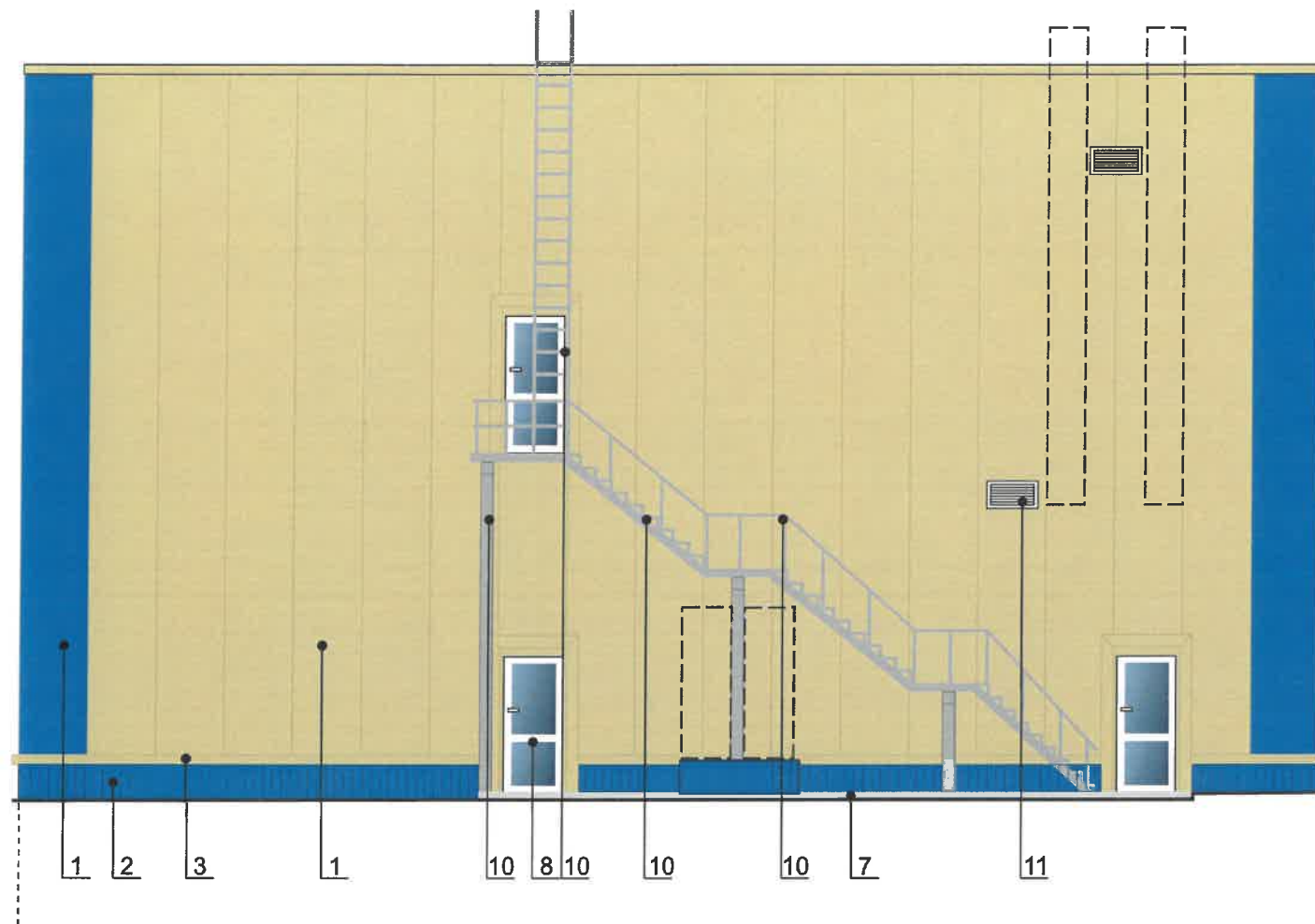
ПРИМЕЧАНИЕ:

1. К дополнительному оборудованию относятся: наружные блоки систем вентиляции и кондиционирования, вентиляционные и водосточные трубы; антенны; видеокамеры наружного наблюдения; почтовые ящики; кабельные линии, пристенные электрощиты; флагштоки и так далее;

2. Размещение дополнительного оборудования, дополнительных элементов и устройств а фасадах объектов капитального строительства допускается при соблюдении следующих условий:

- соответствие размещения дополнительного оборудования архитектурному решению фасадов, предусмотренному проектной документацией, в соответствии с которой осуществлено строительство (реконструкция) объекта, с привязкой к единой (вертикальной, горизонтальной) системе осей фасадов;
- единая горизонтальная ось - условная прямая линия. Определяется как половина расстояния между верхним и нижним архитектурным элементом (окна, наличники, карнизы, фриз и другие), выделяющимся (западающим, выступающим) из плоскости стены;
- единая вертикальная ось - условная прямая линия. Определяется как половина расстояния между границами одного архитектурного элемента (окна, двери, колонны) либо между архитектурными элементами (окна, двери, колонны);
- комплексное решение размещения оборудования - единое архитектурное и цветовое решение (в том числе размер, форма, материал);
- размещение дополнительного оборудования на архитектурных деталях, элементах декора, поверхностях с ценной архитектурной отделкой, а также крепление, ведущее к повреждению архитектурных поверхностей, не допускается

						13.12.20-ОФ			
						Колерный паспорт объекта капитального строительства по адресу: г. Пермь, Кировский район, ул. Калинина, 60а			
Изм.	Кол.уч	Лист	Недок	Подпись	Дата	2-этажное нежилое здание административного назначения	Стадия	Лист	Листов
	Разраб.			Бузмаков А.О.	12.20		П	6	11
						Дворовой фасад	РПК «Братья»		



СОГЛАСОВАНО
 1^й заместитель начальника ДГА
 г. Перми - главный архитектор
 Д.Ю. Лапшин
 2020

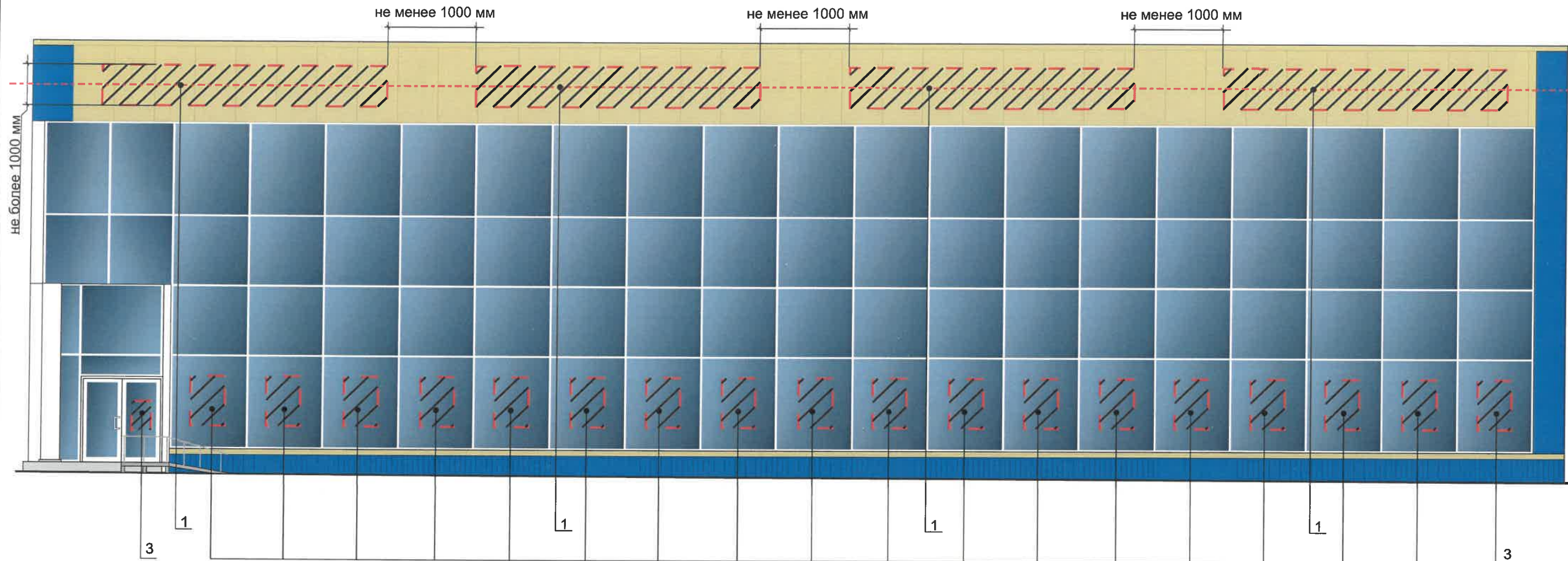
Условные обозначения:

- место для размещения дополнительного оборудования

- выноска и номер позиции согласно Ведомости отделки фасадов на листе 1

- условная координационная ось

						13.12.20-ОФ			
						Колерный паспорт объекта капитального строительства по адресу: г. Пермь, Кировский район, ул. Калинина, 60а			
Изм.	Кол.уч.	Лист	№док	Подпись	Дата	2-этажное нежилое здание административного назначения	Стадия	Лист	Листов
Разраб.		Бузмаков А.О.		<i>Буз</i>	12.20		П	7	11
						Дворовой фасад	РПК «Братья»		



Управление архитектуры и городского дизайна
 ДГА администрации г.Перми
**СООТВЕТСТВУЕТ АРХИТЕКТУРНОМУ
 ОБЛИКУ ГОРОДА ПЕРМИ**
 «29» 12 2020
Валиуллин А.С. Подпись

Ведомость средств размещения информации, рекламных конструкций

№	тип объекта, материал, способы крепления	цвет (с указанием RAL)	наличие подсветки
1	Вывеска - объемные или плоские буквы и /или логотипы без подложки на металлических направляющих в цвет фасада. Металл, пластик, пленки	Фирменные цвета	Внешняя или внутренняя, светодиодами, лед неонам
2	Указатель с наименованием улицы и номером дома (здания). Металл, пластик, оргстекло.	Синий R-(0), G-(20), B-(120) белый текст	Внутренняя подсветка
3	Информация – не сплошная пленочная аппликация в виде текста или контурного изображения на стекле. Площадь выклейки – не более 30% от площади одного поля остекления. Самоклеющиеся пленки по стеклу или Вывеска – панно (постер или световой короб), размещенное в оконном проеме за стеклом. Площадь панно – не более 50% от площади одного поля остекления. Металл, пластик, пленки	Фирменные цвета	Внешняя или внутренняя, подсветка. Без подсветки
4	Сгруппированные модульные таблички 1000x300 должны иметь одинаковые размеры Акрил, пластик, пленочная аппликация.	Фирменные цвета	

Условные обозначения:

- ось размещения средств размещения информации, рекламных конструкций
- место допустимого размещения средств размещения информации, рекламных конструкций.
- выноска и номер позиции согласно Ведомости размещения средств размещения информации, рекламных конструкций на листе 7

						13.12.20-ОФ			
						Колерный паспорт объекта капитального строительства по адресу: г. Пермь, Кировский район, ул. Калинина, 60а			
Изм.	Кол.уч	Лист	Недок	Подпись	Дата	2-этажное нежилое здание административного назначения	Стадия	Лист	Листов
Разраб.	Бузаков А.О.			<i>Бузаков</i>	12.20		П	8	11
						Размещение средств размещения информации, рекламных конструкций	РПК «Братья»		

Пример крепления вывески к стене здания

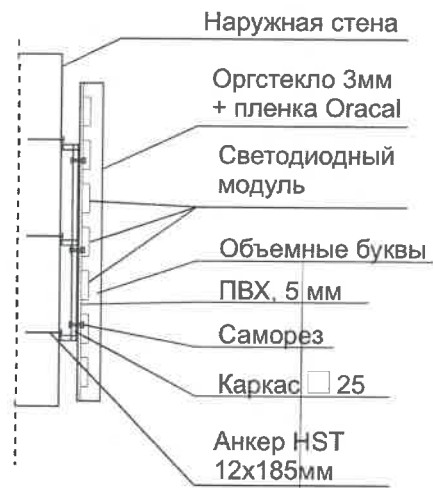
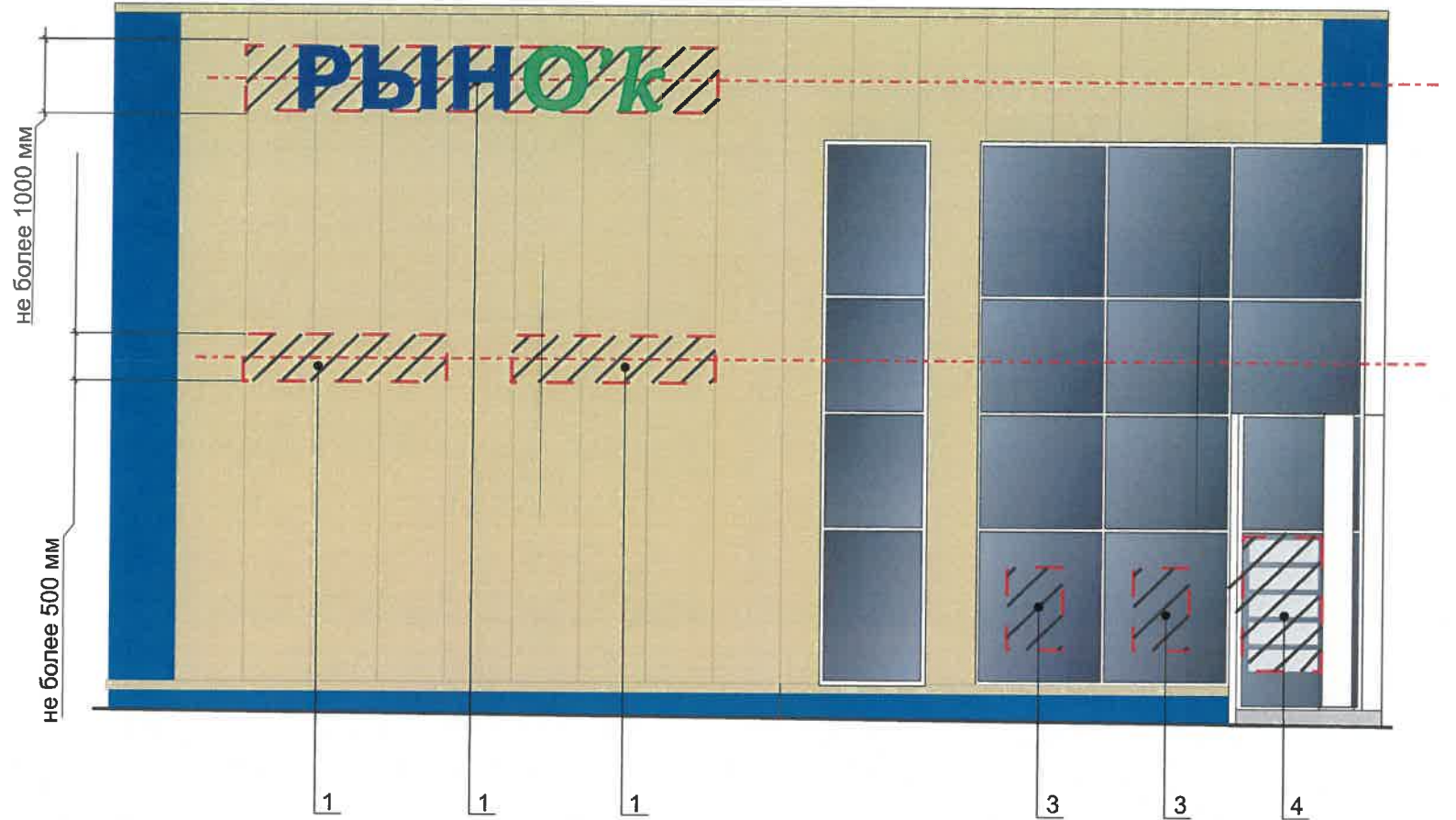


Схема компоновки объемных букв и/или логотипов, знаков относительно оси и места допустимого размещения средств информации, рекламных конструкций



Управление архитектуры и городского дизайна
ДГА администрации г.Перми
СООТВЕТСТВУЕТ АРХИТЕКТУРНОМУ
ОБЛИКУ ГОРОДА ПЕРМИ
« 29. 12. 2010 »
Подпись

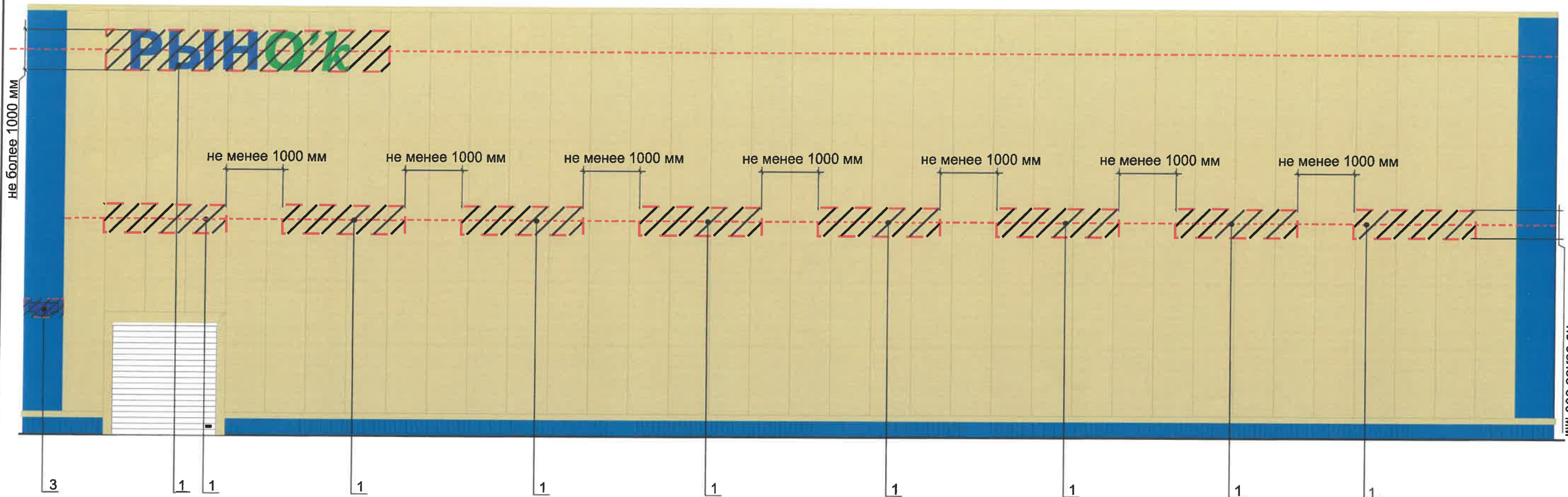
Ведомость средств размещения информации, рекламных конструкций

№	тип объекта, материал, способы крепления	цвет (с указанием RAL)	наличие подсветки
1	Вывеска - объемные или плоские буквы и /или логотипы без подложки на металлических направляющих в цвет фасада. Металл, пластик, пленки	Фирменные цвета	Внешняя или внутренняя, светодиодами, лед неонам
2	Указатель с наименованием улицы и номером дома (здания). Металл, пластик, оргстекло.	Синий R-(0), G-(20), B-(120) белый текст	Внутренняя подсветка
3	Информация - не сплошная пленочная аппликация в виде текста или контурного изображения на стекле. Площадь выклейки - не более 30% от площади одного поля остекления. Самоклеющиеся пленки по стеклу или Вывеска - панно (постер или световой короб), размещенное в оконном проеме за стеклом. Площадь панно - не более 50% от площади одного поля остекления. Металл, пластик, пленки	Фирменные цвета	Внешняя или внутренняя, подсветка. Без подсветки
4	Сгруппированные модульные таблички 1000x300 должны иметь одинаковые размеры Акрил, пластик, пленочная аппликация.	Фирменные цвета, информация 50%, фон белый	

Условные обозначения:

- ось размещения средств размещения информации, рекламных конструкций
- место допустимого размещения средств размещения информации, рекламных конструкций.
- выноска и номер позиции согласно Ведомости размещения средств размещения информации, рекламных конструкций на листе 7

						13.12.20-ОФ		
						Колерный паспорт объекта капитального строительства по адресу: г. Пермь, Кировский район, ул. Калинина, 60а		
Изм.	Кол.уч	Лист	Недок	Подпись	Дата			
Разраб.	Бузмаков А.О.				12.20	2-этажное нежилое здание административного назначения		Стадия П
						Размещение средств размещения информации, рекламных конструкций		Лист 9
								Листов 11
						РПК «Братья»		



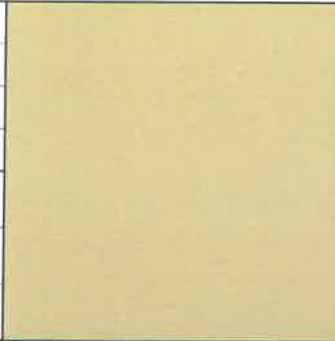

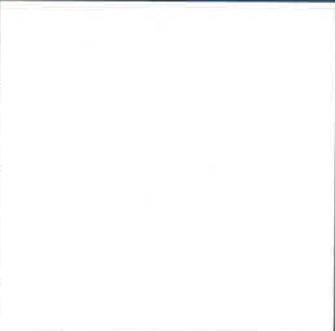
1. Единая горизонтальная ось - это условная прямая, относительно которой располагаются средства размещения информации. Месторасположение оси на фасаде определяется как половина расстояния между верхним и нижним архитектурным элементом (окна, наличники, карнизы, фриз и др.), выделяющимся (западающим, выступающим) из плоскости стены.
2. Размещение вывесок и рекламных конструкций должно осуществляться в границах места допустимого размещения средств размещения информации, установленных данным колерным паспортом объекта капитального строительства.
3. Размещение вывесок по отношению к друг другу, их конфигурация и наполненность информацией должны соответствовать Стандартным требованиям к вывескам, их размещению и эксплуатации (далее - Стандартные требования), утвержденным Решением Пермской городской Думы от 18.12.2018 №265.
4. В случае, если планируемые к размещению вывески не соответствуют типу и местам размещения средства размещения информации, рекламных конструкций колерного паспорта, потребуется внесение изменений в настоящий колерный паспорт.
5. Узлы крепления каждого типа средств размещения информации разрабатывается отдельным рабочим проектом;
6. Непосредственно на остеклении витрины допустимо не сплошное написание информации, состоящей из графической и (или) текстовой частей, занимающей не более 30% площади одного членения поля остекления (пункт 3.13. Стандартных требований); Сплошные вывески в витринах и на остеклении оконных, дверных полотен не должны превышать по высоте половину высоты витрины и остекления оконных, дверных полотен, а по ширине - половину ширины витрины и остекления оконных, дверных полотен и должны отступать от остекления не менее чем на 0,15 м (пункт 3.14. Стандартных требований).
7. Сгруппированные модульные таблички должны иметь одинаковые размеры, материалы, схему расположения информации и цветовой решение (рис. 11 Приложения). Максимальная ширина сгруппированных модульных табличек не должна превышать 0,7 м по ширине, размещение которых не должно превышать верхнюю отметку входной группы.

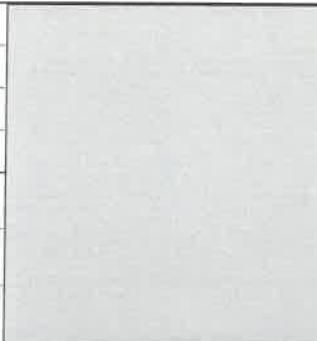
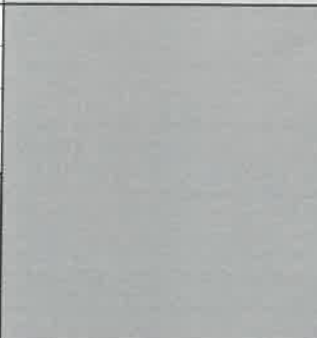
Управление архитектуры и городского дизайна
ДГА администрации г.Перми
СООТВЕТСТВУЕТ АРХИТЕКТУРНОМУ
ОБЛИКУ ГОРОДА ПЕРМИ
«29» 12 2020
Лавинин Д.С. Подпись

Условные обозначения:

- ось размещения средств размещения информации, рекламных конструкций
- место допустимого размещения средств размещения информации, рекламных конструкций.
- выноска и номер позиции согласно Ведомости размещения средств размещения информации, рекламных конструкций на листе 7

						13.12.20-ОФ		
						Колерный паспорт объекта капитального строительства по адресу: г. Пермь, Кировский район, ул. Калинина, 60а		
Изм.	Кол.уч	Лист	№док	Подпись	Дата			
Разраб.		Бузмаков А.О.		<i>Бузмаков</i>	12.20	2-этажное нежилое здание административного назначения		
						Стадия	Лист	Листов
						П	10	11
						Размещение средств размещения информации, рекламных конструкций		
						РПК «Братья»		

позиция ведомости отделки фасадов 1, 2	RAL 1002	C:	0	
		M:	5	
		Y:	20	
		K:	10	
		R:	233	
		G:	229	
позиция ведомости отделки фасадов 1, 3	RAL 5005	C:	100	
		M:	40	
		Y:	0	
		K:	40	
		R:	21	
		G:	72	
позиция ведомости отделки фасадов 4, 6, 8, 9, 11	RAL 9003	C:	0	
		M:	0	
		Y:	0	
		K:	0	
		R:	244	
		G:	248	
B:	244			

позиция ведомости отделки фасадов 7	RAL 9006	C:	0	
		M:	0	
		Y:	0	
		K:	40	
		R:	165	
		G:	168	
позиция ведомости отделки фасадов 10	RAL 9007	C:	0	
		M:	0	
		Y:	0	
		K:	60	
		R:	143	
		G:	143	
B:	140			

СОГЛАСОВАНО
1^й заместитель начальника ДГА
г. Перми - главный архитектор
Д.Ю. Лапшин
29.12.2020

						13.12.20-ОФ			
						Колерный паспорт объекта капитального строительства по адресу: г. Пермь, Кировский район, ул. Калинина, 60а			
Изм.	Кол.уч	Лист	№док	Подпись	Дата	2-этажное нежилое здание административного назначения	Стадия	Лист	Листов
Разраб.				Бузмаков А.О.	12.20		П	11	11
						Эталоны колеров	РПК «Братья»		