

ООО «ПАНГЕЯ»

№ 059-22-01-26-1941 от 31.03.2020  
Номер и дата входящего заявления о согласовании колерного паспорта (заполняется ДГА)

**ПАСПОРТ ВНЕШНЕГО ОБЛИКА ОБЪЕКТА КАПИТАЛЬНОГО СТРОИТЕЛЬСТВА  
(КОЛЕРНЫЙ ПАСПОРТ)**

**АДРЕС ОБЪЕКТА:** г. Пермь, административный район Орджоникидзевский  
улица Кабельщиков, здание (строение) № 95А

шифр: К95А-03/20-ОФ

ПЕРМЬ 2020 г.

**Ведомость чертежей**

ЛИСТ	НАИМЕНОВАНИЕ	ПРИМЕЧАНИЯ
1	Общие данные (начало)	
2	Общие данные (продолжение)	
3	Существующее состояние фасадов	
4	Главный фасад	
5	Боковой фасад	
6	Боковой фасад	
7	Дворовой фасад	
8	Размещение средств размещения информации, рекламных конструкций	
9	Размещение средств размещения информации, рекламных конструкций	
10	Эталоны колеров	

**Ведомость отделки фасадов**

ПОЗ.	ЭЛЕМЕНТ ФАСАДА	ЭТАЛОН ЦВЕТА	ОБОЗНАЧ.	ВИД ОТДЕЛКИ	ПРИМ.
1	Основное поле стен, тип 1		RAL 9006	Вентилируемый фасад с отделочным слоем из керамогранитной плитки	
2	Основное поле стен, тип 2		RAL 9006	Штукатурка, фасадная краска	
3	Переплеты окон	Белый	RAL 9003	Металлопластик (стеклопакеты)	
4	Входная группа		RAL 9006	Металлопластик (стеклопакеты)	
5	Дверные блоки		RAL 9006	Металл с порошковой окраской	
6	Фриз	желто-зеленый	RAL 6018	Металлокассеты	
7	Ступени, пандусы	—	—	Железобетон	
8	Водосток		—	Металлопластик	
9	Перила входной грппы		—	Неравнующая сталь	
10	Кровля, козырек		RAL 9006	Оцинкованная сталь с полимерным покрытием	
11	Металлические элементы: стойки, ограждение		RAL 9006	Металл с порошковой окраской	

**Пояснительная записка**

**Объект капитального строительства** - 1-этажное здание нежилого назначения.

**Год постройки и ввода в эксплуатацию:** не установлено

**Ранее колерные паспорта:** не разрабатывались.

**Нахождение в границах зон объектов культурного наследия:** нет

Несущие стены: кирпичные;

Тип фасада: вентилируемый;

Тип кровли: плоская;

**Настоящим колерным паспортом:**

- уточняются виды и места размещения средств размещения информации.

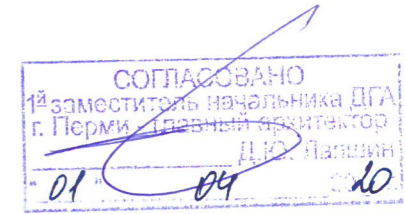
Раздел «Архитектурная подсветка» не разрабатывается. Здание расположено внутри квартала, подсветка осуществляется за счет свечения витрин и вывески.

**В соответствии с Градостроительным кодексом Российской Федерации и Постановлением администрации города Перми от 22.02.2017 № 130 Об утверждении формы и Порядка согласования паспорта внешнего облика объекта капитального строительства (колерного паспорта) согласованные департаментом градостроительства и архитектуры администрации города Перми колерные паспорта не являются разрешительной документацией на строительство, реконструкцию объекта капитального строительства; не являются правовым основанием на устройство пристроек, навесов, козырьков.**

**Предметом согласования данного колерного паспорта являются: принятые цветовые решения элементов фасада, применяемые материалы существующего объекта недвижимости, а также определение возможных типов средств размещения информации, рекламных конструкций на нем.**

Вывески, не приведенные в соответствие Стандартным требованиям к вывескам, их размещению и эксплуатации и не зафиксированные в паспорте внешнего облика объекта капитального строительства (колерном паспорте), на территории города Перми, подлежат демонтажу, с последующей оплатой демонтажа, перемещения, хранения владельцем вывески, в случае, если владелец вывески известен, а в случае если неизвестен - владельцем здания, строения, сооружения, помещения, расположенного в здании, строении.

Размещение рекламных конструкций на фасаде здания, строения, сооружения должно осуществляться в соответствии с решением Пермской городской Думы, регулирующим порядок установки и эксплуатации рекламных конструкций на территории города Перми (пункт 11.4. Решения Пермской городской Думы «Об утверждении Правил благоустройства территории города Перми и о признании утратившими силу отдельных решений Пермской городской Думы» от 18.12.2018 № 265).



						K95A-03/20-ОФ			
						Колерный паспорт объекта капитального строительства по ул. Кабельщиков, 95А в Орджоникидзевском районе города Перми			
Изм.	Кол.уч	Лист	№док.	Подпись	Дата	1-этажное здание нежилого назначения	Стадия	Лист	Листов
	Разработал	Плотникова			03.20		П	1	10
						Общие данные (начало)		ООО «ПАНГЕЯ»	

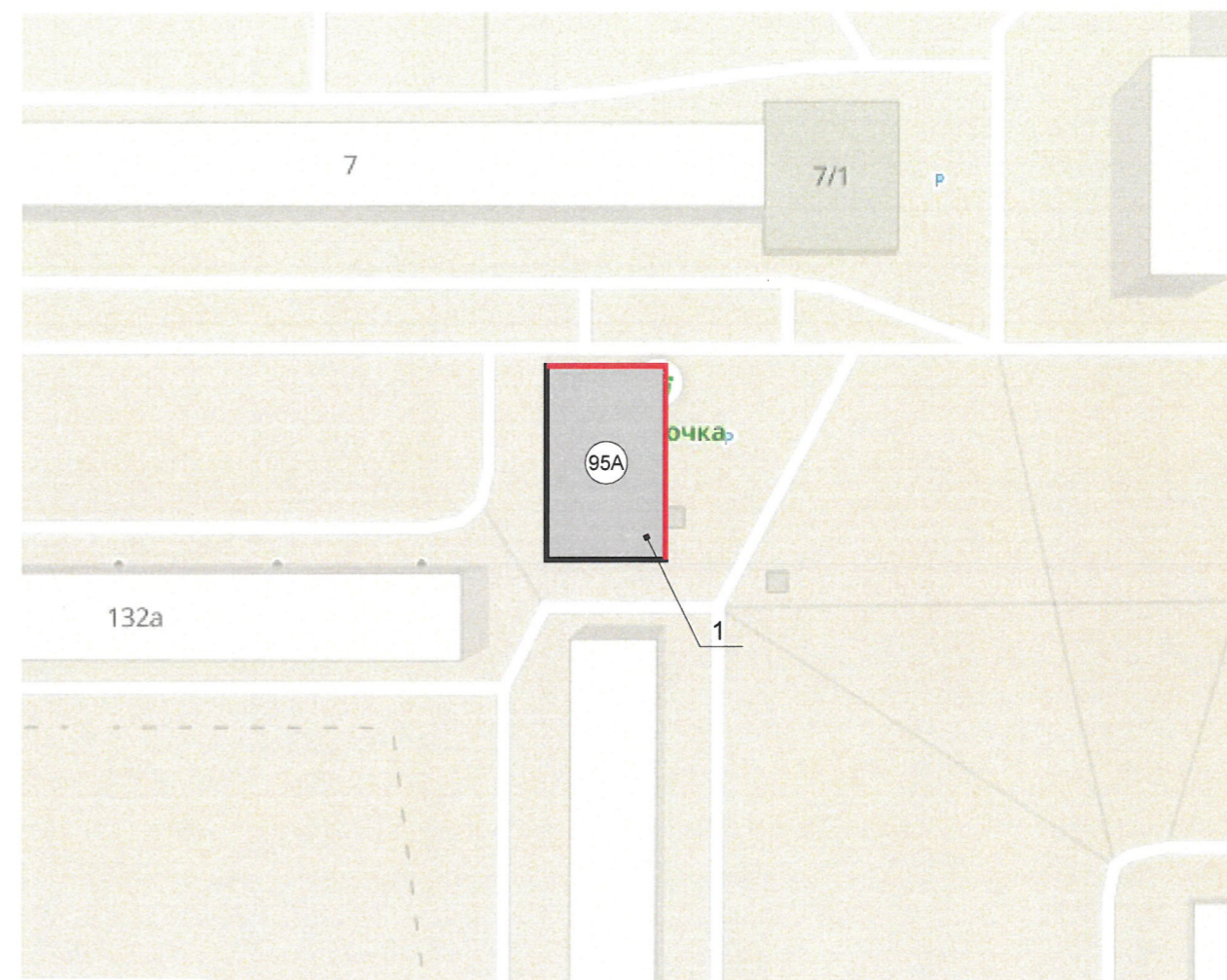
Взам. инв. №  
Подпись и дата  
Инв. № подл.

**Инструкция о порядке производства работ,  
связанных с окраской фасадов и всех наружных частей зданий,  
строений, сооружений, расположенных на территории города Перми**

1. Окраска (отделка) фасадов и всех наружных частей зданий, строений, сооружений, расположенных на территории города Перми, может производиться лишь на основании паспорта внешнего облика объекта капитального строительства (колерного паспорта), согласованного департаментом градостроительства и архитектуры администрации г. Перми (далее - ДГА).
2. До начала процесса окраски (отделки) здания или какого-либо сооружения должны быть произведены работы по капитальному ремонту всех без исключения наружных частей его, подлежащих окраске.
3. До начала ремонта зданий, имеющих газосветовую рекламу, сообщить рекламораспространителю о предстоящих работах на фасаде здания с целью сохранения вывесок либо их демонтажу.
4. Полуразрушенные и разрушенные архитектурные художественно-скульптурные детали здания, карнизы, колонны, пилястры, капители, фризy, тяги, лепные украшения, барельефы, мозаика, художественная роспись подлежат обязательному восстановлению в своем первоначальном виде. Категорически запрещается производить окраску здания без предварительного восстановления указанных деталей.
5. Металлические поверхности отдельных частей здания, чугунные решетки, перила балконов и лестниц, кронштейны, дверные и оконные приборы, архитектурно-художественные детали перед окраской очищаются от грязи, ржавчины, старой краски и покрываются вновь лишь масляной краской.
6. В соответствии с выданными образцами цвета (колерами) на окраску (отделку) здания организация, производящая ремонт здания, составляет пробные образцы цвета, которые наносятся на видное место стены.
7. Проверку и согласование пробного образца цвета (колера), а также готовности поверхности стены и отдельных наружных частей здания к окраске производит уполномоченный представитель ДГА г. Перми. Без указанной проверки и согласования производить окраску (отделку) фасада категорически запрещается.
8. Домоуправления, организации и учреждения, производящие окраску (отделку) и связанный с нею ремонт здания, несут полную ответственность за точное выполнение настоящей инструкции и привлекаются к ответственности за её нарушение.
9. Цветовая гамма средств размещения информации должна гармонизировать с основным колористическим решением фасадов здания.
10. По всем вопросам, связанным с производством работ, необходимо обращаться в ДГА по адресу: г. Пермь, ул.Сибирская,15, каб. 315, тел. 212-76-98).



Ситуационный план



**Условные обозначения**



- 1-этажное здание нежилого назначения по адресу: г.Пермь, Орджоникидзевский р-н, ул.Кабельщиков, дом 95А.



- фасады с местами размещения средств размещения информации, рекламных конструкций

**Ведомость ссылочных и прилагаемых документов**

ОБОЗНАЧЕНИЕ	НАИМЕНОВАНИЕ	ПРИМЕЧАНИЕ
	<u>Ссылочные документы</u>	
Постановление администрации г. Перми от 22.02.2017 № 130 (ред. от 12.11.2019)	«Об утверждении формы и Порядка согласования паспорта внешнего облика объекта капитального строительства (колерного паспорта)»	
Решение Пермской городской Думы от 18.12.2018 № 265 (ред. от 24.09.2019)	Правила благоустройства территории города Перми и о признании утратившими силу отдельных решений Пермской городской Думы	

						К95А-03/20-ОФ			
						Колерный паспорт объекта капитального строительства по ул. Кабельщиков, 95А в Орджоникидзевском районе города Перми			
Изм.	Кол.уч	Лист	Недок.	Подпись	Дата	1-этажное здание нежилого назначения	Стадия	Лист	Листов
	Разработал	Плотникова		<i>[Signature]</i>	03.20		П	2	
						Общие данные (продолжение)	ООО «ПАНГЕЯ»		

Взам. инв. №  
Подпись и дата  
Инв. № подл.

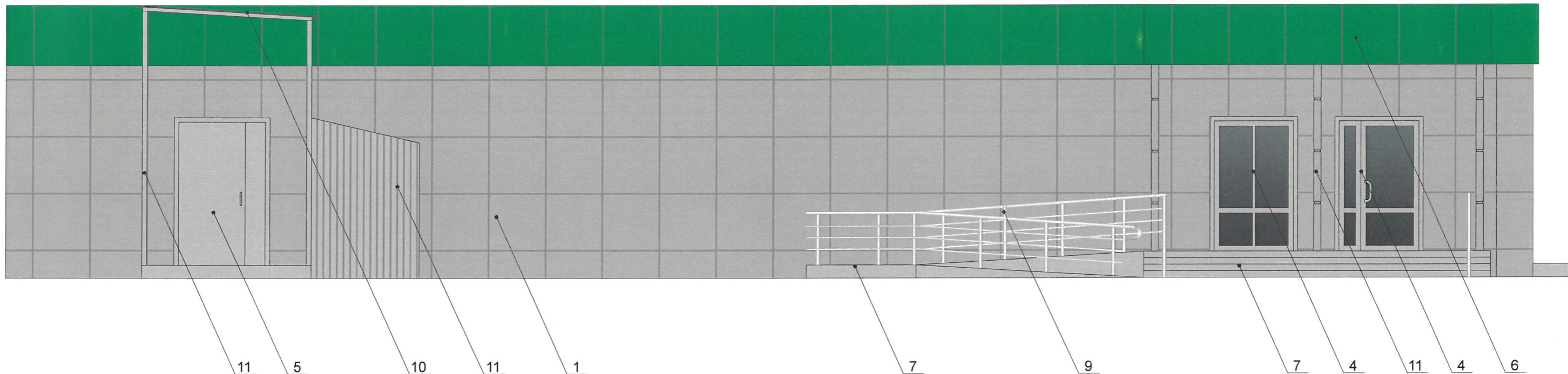


						K95A-03/20-ОФ			
						Колерный паспорт объекта капитального строительства по ул. Кабельщиков, 95А в Орджоникидзевском районе города Перми			
Изм.	Кол.уч	Лист	№док.	Подпись	Дата	1-этажное здание нежилого назначения	Стадия	Лист	Листов
				<i>[Signature]</i>	03.20		П	3	
						Существующее состояние фасадов	ООО «ПАНГЕЯ»		

Взам.инв.№

Подпись и дата

Инв.№ подл.



**ПРИМЕЧАНИЕ:**


1. В случае, если наружные лестницы при дополнительно устроенных входах в общественные помещения здания выходят за границы предоставленного земельного участка и красные линии квартала, то устройство дополнительных или переустройство существующих входных групп требует получения разрешения в установленном порядке;

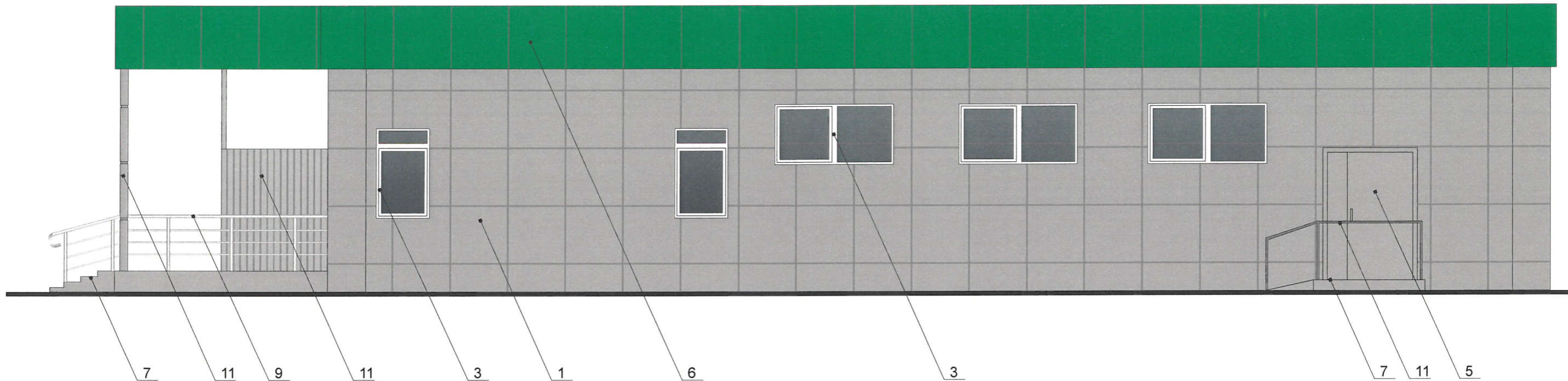
2. В случае устройства или переустройства (перепланировки, ремонта, реконструкции) помещений общественного назначения, их входных групп в обязательном порядке должны быть предусмотрены мероприятия по обеспечению доступности данных помещений для маломобильных групп населения, включая инвалидов, использующих кресла-коляски и собак-проводников (далее-МГН) в соответствии с требованиями СП 59.13330.2016 Свод правил. Доступность зданий и сооружений для маломобильных групп населения. Данный свод правил касается функционально-планировочных элементов зданий и сооружений, их участков или отдельных помещений, доступных для МГН (входные узлы, коммуникации, пути эвакуации, помещения и зоны обслуживания, а также их информационное и инженерное обустройство). В частности, лестницы при входах в общественные помещения должны дублироваться пандусами с уклоном не более 1:20 (5%) или иными средствами подъема (подъемные платформы, лифты и т.д.). Согласно вышеуказанному Своду правил наружные лестницы и пандусы должны иметь поручни с учетом технических требований к опорным стационарным устройствам по ГОСТ Р 51261; размеры входной площадки при открывании дверей наружу должны быть не менее 1,4 x 2,0 или 1,5 x 1,85; размеры входной площадки с пандусом не менее 2,2 x 2,2 м.

**Условные обозначения**

 1 - выноска и номер позиции согласно ведомости отделки фасадов на листе 1



						К95А-03/20-ОФ			
						Колерный паспорт объекта капитального строительства по ул. Кабельщиков, 95А в Орджоникидзевском районе города Перми			
Изм.	Кол.уч	Лист	№ док.	Подпись	Дата	1-этажное здание нежилого назначения	Стадия	Лист	Листов
	Разработал	Плотникова			03.20		П	4	
						Главный фасад	ООО «ПАНГЕЯ»		



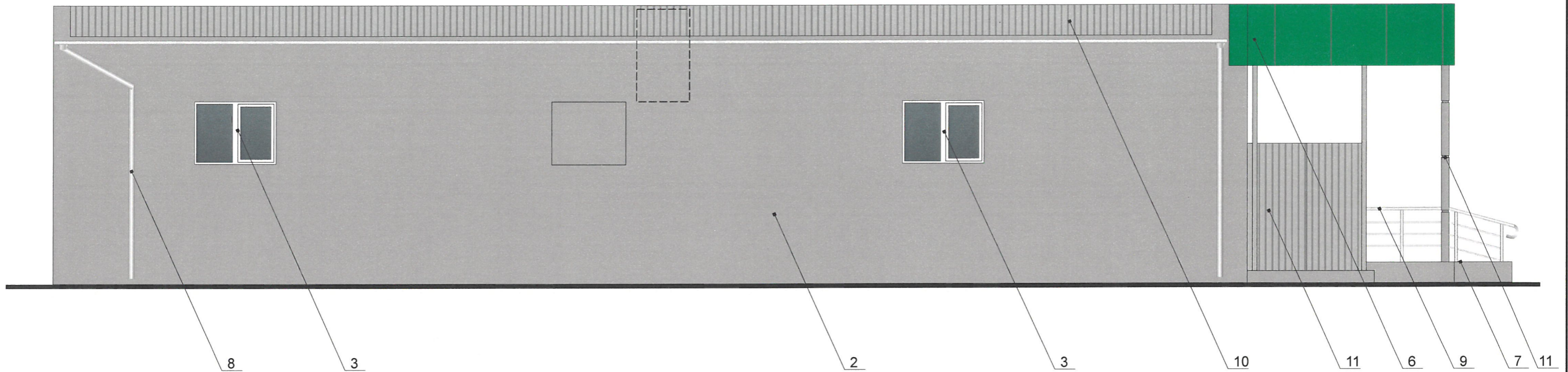
СОГЛАСОВАНО  
 1<sup>й</sup> заместитель начальника ДГА  
 г. Перми - главный архитектор  
 Д.Ю. Лавочкин  
 01 04 20

Условные обозначения

1 - выноска и номер позиции согласно ведомости отделки фасадов на листе 1

Взам. инв. №  
 Подпись и дата  
 Инв. № подл.

						К95А-03/20-ОФ			
						Колерный паспорт объекта капитального строительства по ул. Кабельщиков, 95А в Орджоникидзевском районе города Перми			
Изм.	Кол.уч	Лист	№ док.	Подпись	Дата	1-этажное здание не жилого назначения	Стадия	Лист	Листов
Разработал	Плотникова			<i>[Signature]</i>	03.20		П	5	
						Боковой фасад	ООО «ПАНГЕЯ»		

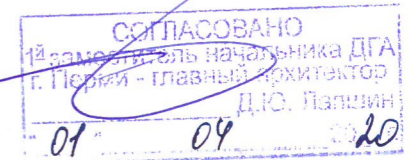


**ПРИМЕЧАНИЕ:**

- К дополнительному оборудованию относятся: наружные блоки систем вентиляции и кондиционирования, вентиляционные и водосточные трубы; антенны; видеокамеры наружного наблюдения; почтовые ящики; кабельные линии, пристенные электрощиты; флагштоки и так далее;
- Размещение дополнительного оборудования, дополнительных элементов и устройств на фасадах объектов капитального строительства допускается при соблюдении следующих условий:
  - соответствие размещения дополнительного оборудования архитектурному решению фасадов, предусмотренному проектной документацией, в соответствии с которой осуществлено строительство (реконструкция) Объекта, с привязкой к единой (вертикальной, горизонтальной) системе осей фасадов;
  - единая горизонтальная ось - условная прямая линия. Определяется как половина расстояния между верхним и нижним архитектурным элементом (окна, наличники, карниз, фриз и другие), выделяющимся (западающим, выступающим) из плоскости стены;
  - единая вертикальная ось - условная прямая линия. Определяется как половина расстояния между границами одного архитектурного элемента (окна, двери, колонны) либо между двумя архитектурными элементами (окна, двери, колонны);
  - комплексное решение размещения оборудования - единое архитектурное и цветое решение (в том числе размер, форма, материал);
  - размещение дополнительного оборудования на архитектурных деталях, элементах декора, поверхностях с ценной архитектурной отделкой, а также крепление, ведущее к повреждению архитектурных поверхностей, не допускаются;

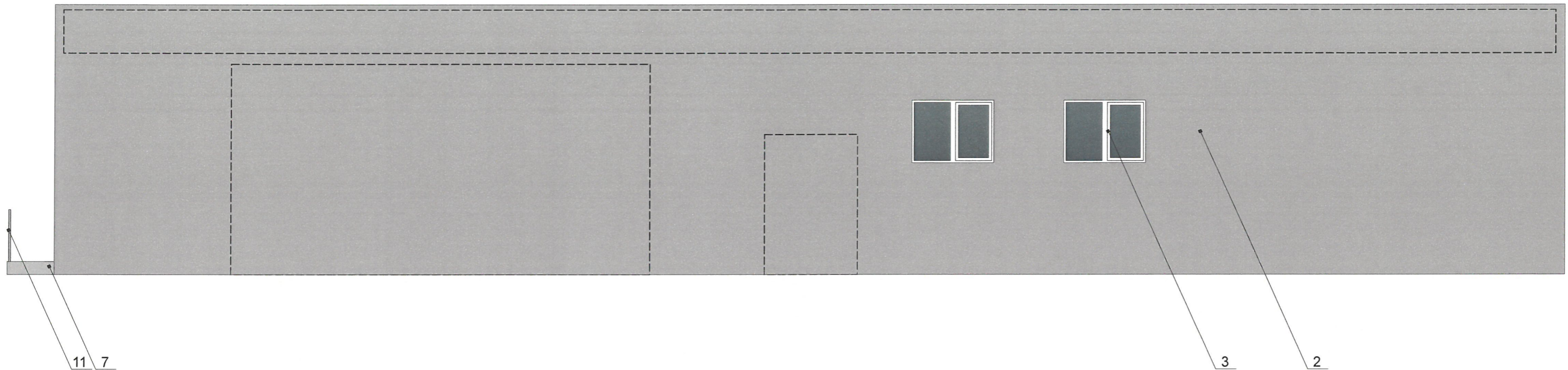
**Условные обозначения**

- выноска и номер позиции согласно ведомости отделки фасадов на листе 1
- место допустимого размещения дополнительного оборудования



						K95A-03/20-ОФ			
						Колерный паспорт объекта капитального строительства по ул. Кабельщиков, 95А в Орджоникидзевском районе города Перми			
Изм.	Кол.уч	Лист	№док.	Подпись	Дата	1-этажное здание нежилого назначения	Стадия	Лист	Листов
Разработал	Плотникова				03.20		П	6	
						Боковой фасад	ООО «ПАНГЕЯ»		

Взам. инв. №  
Подпись и дата  
Инв. № подл.


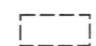


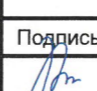
СОГЛАСОВАНО  
 1<sup>й</sup> заместитель начальника ДГА  
 г. Пермь Главный архитектор  
 Д.Ю. Палшин  
 01 04 20

**ПРИМЕЧАНИЕ:**

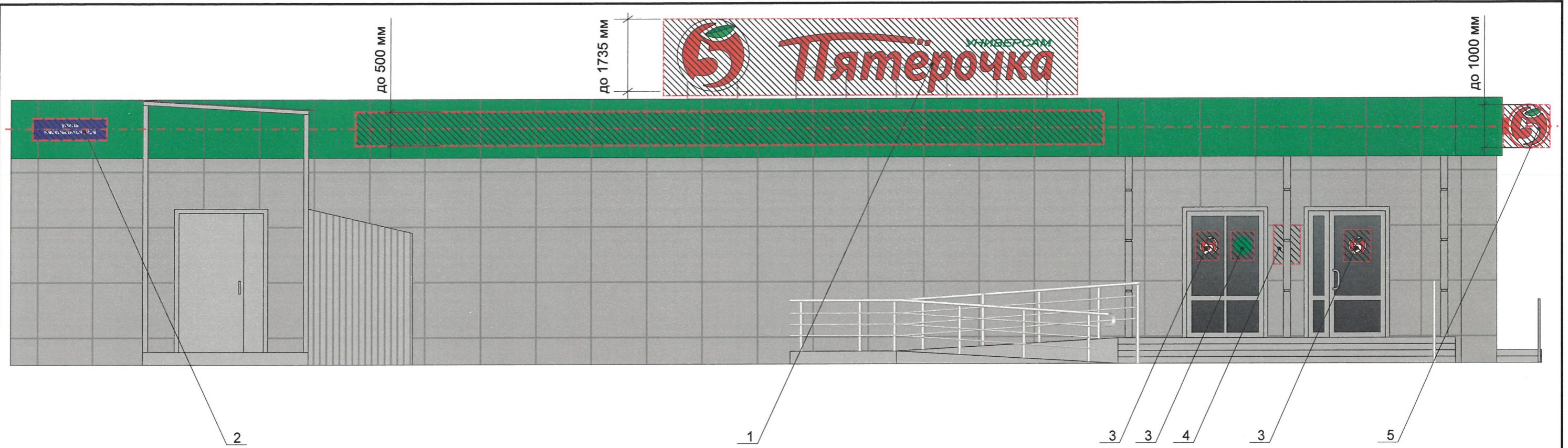
- К дополнительному оборудованию относятся: наружные блоки систем вентиляции и кондиционирования, вентиляционные и водосточные трубы; антенны; видеокамеры наружного наблюдения; почтовые ящики; кабельные линии, пристенные электрощиты; флажтоки и так далее;
- Размещение дополнительного оборудования, дополнительных элементов и устройств на фасадах объектов капитального строительства допускается при соблюдении следующих условий:
  - соответствие размещения дополнительного оборудования архитектурному решению фасадов, предусмотренному проектной документацией, в соответствии с которой осуществлено строительство (реконструкция) Объекта, с привязкой к единой (вертикальной, горизонтальной) системе осей фасадов;
  - единая горизонтальная ось - условная прямая линия. Определяется как половина расстояния между верхним и нижним архитектурным элементом (окна, наличники, карниз, фриз и другие), выделяющимся (западающим, выступающим) из плоскости стены;
  - единая вертикальная ось - условная прямая линия. Определяется как половина расстояния между границами одного архитектурного элемента (окна, двери, колонны) либо между двумя архитектурными элементами (окна, двери, колонны);
  - комплексное решение размещения оборудования - единое архитектурное и цветовое решение (в том числе размер, форма, материал);
  - размещение дополнительного оборудования на архитектурных деталях, элементах декора, поверхностях с ценной архитектурной отделкой, а также крепление, ведущее к повреждению архитектурных поверхностей, не допускаются;

Условные обозначения

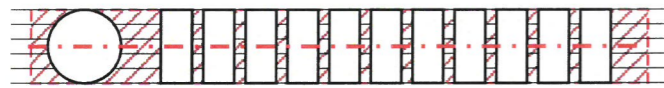
-  1 - выноска и номер позиции согласно ведомости отделки фасадов на листе 1
- 

						K95A-03/20-ОФ			
						Колерный паспорт объекта капитального строительства по ул. Кабельщиков, 95А в Орджоникидзевском районе города Перми			
Изм.	Кол.уч	Лист	№ док.	Подпись	Дата	1-этажное здание нежилого назначения	Стадия	Лист	Листов
	Разработал	Плотникова			03.20		П	7	
						Дворовой фасад	ООО «ПАНГЕЯ»		





**Схема компоновки объемных букв и/или логотипов, знаков относительно оси размещения средств размещения информации**



Управление архитектуры и городского дизайна  
ДГА администрации г.Перми  
**СООТВЕТСТВУЕТ АРХИТЕКТУРНОМУ  
ОБЛИКУ ГОРОДА ПЕРМИ**  
«01» 04 2020  
Бресано С.В. Подпись *Бресано С.В.*

**Ведомость средств размещения информации, рекламных конструкций**

Поз.	Тип объекта, материал, способы крепления	Цвет	Наличие подсветки
1	Объемные буквы и/или логотипы на крыше без подложки. Оргстекло, металл, пластик	Фирменные цвета	Внутренняя или контурная подсветка
2	Указатель с наименованием улицы и номером дома. Оргстекло, металл, пластик	Синий R(0) G(20) B(120) Белый	Внутренняя подсветка (по усмотрению)
3	Информация на остеклении в виде выклейки *. Пленка ПВХ	Фирменные цвета	—
4	Информационная табличка - режимник. Оргстекло, металл, пластик	Фирменные цвета	—
5	Панель-кронштейн. Оргстекло, металл, пластик	Фирменные цвета	Внутренняя или контурная подсветка

**Условия размещения средств размещения информации, рекламных конструкций.**

1. Средства размещения информации располагаются относительно условной прямой линии - единой горизонтальной оси. Местоположение оси на фасаде определяется как половина расстояния между верхним и нижним архитектурным элементом (окна, наличники, карниз, фриз и др.), выделяющимися (западающим, выступающим) из плоскости стены.
2. Размещение вывесок и рекламных конструкций должно осуществляться в границах места допустимого размещения средств размещения информации, рекламных конструкций, установленных данным колерным паспортом объекта капитального строительства.
3. Размещение вывесок по отношению друг к другу, их конфигурация, наполненность информацией должны соответствовать Стандартным требованиям к вывескам, их размещению и эксплуатации (далее - Стандартные требования), утвержденным Решением Пермской городской Думы от 18.12.2018 № 265.
4. В случае, если планируемые к размещению вывески не соответствуют Стандартным требованиям и действующему колерному паспорту, требуется внесение изменений в колерный паспорт путем разработки нового колерного паспорта.
5. Максимальный размер информационных табличек - 0,5 м x 0,7 м (пункт 2.13. Стандартных требований).
6. Узел крепления каждого типа объекта информации разрабатывается отдельным рабочим проектом.
7. В случае размещения рекламной конструкции на фасаде здания, строения, сооружения, такая конструкция должна быть отражена в составе нового колерного паспорта, а ее размещение должно осуществляться в соответствии с действующим порядком установки и эксплуатации рекламных конструкций на территории города Перми, утвержденным решением Пермской городской Думы, с последующим получением разрешения на установку и эксплуатацию рекламной конструкции в установленном порядке.

**Условные обозначения**

- - - - - ось размещения средств размещения информации, рекламных конструкций.
- место допустимого размещения средств размещения информации, рекламных конструкций.
- выноска и номер позиции согласно Ведомости средств размещения информации, рекламных конструкций.

						K95A-03/20-ОФ			
						Колерный паспорт объекта капитального строительства по ул. Кабельщиков, 95А в Орджоникидзевском районе города Перми			
Изм.	Кол.уч	Лист	№док.	Подпись	Дата	1-этажное здание нежилого назначения	Стадия	Лист	Листов
					03.20		п	8	
						Размещение средств размещения информации, рекламных конструкций	ООО «ПАНГЕЯ»		

\* Непосредственно на остеклении витрины допустимо несплошное написание информации, состоящей из графической и (или) текстовой частей, занимающей не более 30 % площади одного членения поля остекления (пункт 3.13. Стандартных требований).

\*\* Сплошные вывески в витринах и на остеклении оконных, дверных полотен не должны превышать по высоте половину высоты витрины и остекления оконных, дверных полотен, а по ширине - половину ширины витрины и остекления оконных, дверных полотен и должны отступать от остекления не менее чем на 0,15 м (пункт 3.14. Стандартных требований).

Взам. инв. №  
Подпись и дата  
Инв. № подл.

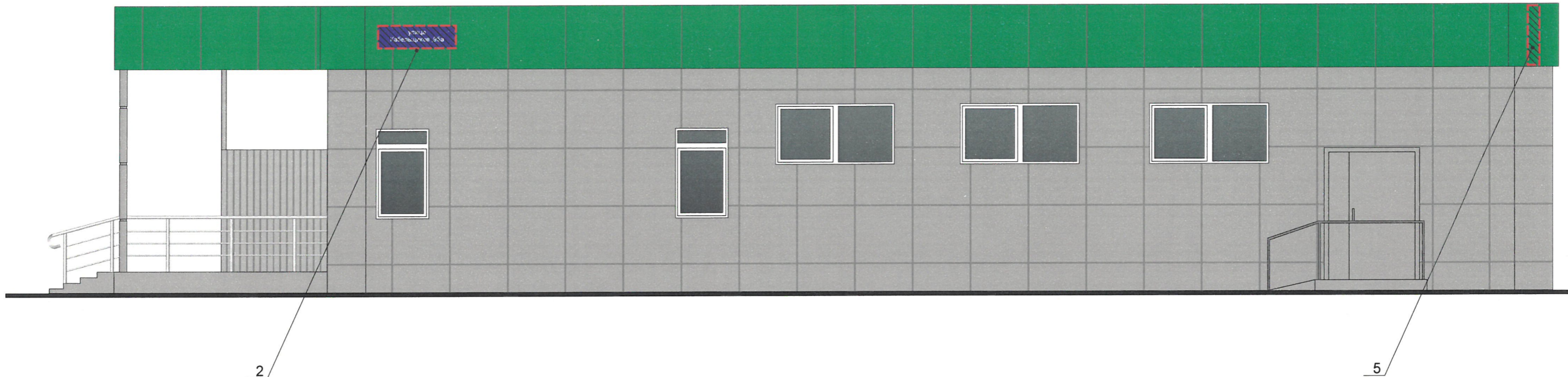


Схема компоновки объемных букв и/или логотипов, знаков относительно оси размещения средств размещения информации



Управление архитектуры и городского дизайна  
ДГА администрации г.Перми  
СООТВЕТСТВУЕТ АРХИТЕКТУРНОМУ  
ОБЛИКУ ГОРОДА ПЕРМИ  
«01» 04 2020  
Бресанно С.В. Подпись *Бресанно С.В.*

**Ведомость средств размещения информации, рекламных конструкций**

Поз.	Тип объекта, материал, способы крепления	Цвет	Наличие подсветки
1	Объёмные буквы и/или логотипы на крыше без подложки. Оргстекло, металл, пластик	Фирменные цвета	Внутренняя или контурная подсветка
2	Указатель с наименованием улицы и номером дома. Оргстекло, металл, пластик	Синий R(0) G(20) B(120) Белый	Внутренняя подсветка (по усмотрению)
3	Информация на остеклении в виде выклейки *. Пленка ПВХ	Фирменные цвета	—
4	Информационная табличка - режимник. Оргстекло, металл, пластик	Фирменные цвета	—
5	Панель-кронштейн. Оргстекло, металл, пластик	Фирменные цвета	Внутренняя или контурная подсветка

**Условия размещения средств размещения информации, рекламных конструкций.**

- Средства размещения информации располагаются относительно условной прямой линии - единой горизонтальной оси. Местоположение оси на фасаде определяется как половина расстояния между верхним и нижним архитектурным элементом (окна, наличники, карниз, фриз и др.), выделяющимися (западающим, выступающим) из плоскости стены.
- Размещение вывесок и рекламных конструкций должно осуществляться в границах места допустимого размещения средств размещения информации, рекламных конструкций, установленных данным колерным паспортом объекта капитального строительства.
- Размещение вывесок по отношению друг к другу, их конфигурация, наполненность информацией должны соответствовать Стандартным требованиям к вывескам, их размещению и эксплуатации (далее - Стандартные требования), утвержденным Решением Пермской городской Думы от 18.12.2018 № 265.
- В случае, если планируемые к размещению вывески не соответствуют Стандартным требованиям и действующему колерному паспорту, требуется внесение изменений в колерный паспорт путем разработки нового колерного паспорта.
- Максимальный размер информационных табличек - 0,5 м x 0,7 м (пункт 2.13. Стандартных требований).
- Узел крепления каждого типа объекта информации разрабатывается отдельным рабочим проектом.
- В случае размещения рекламной конструкции на фасаде здания, строения, сооружения, такая конструкция должна быть отражена в составе нового колерного паспорта, а ее размещение должно осуществляться в соответствии с действующим порядком установки и эксплуатации рекламных конструкций на территории города Перми, утвержденным решением Пермской городской Думы, с последующим получением разрешения на установку и эксплуатацию рекламной конструкции в установленном порядке.

**Условные обозначения**

- ось размещения средств размещения информации, рекламных конструкций.
- место допустимого размещения средств размещения информации, рекламных конструкций.
- выноска и номер позиции согласно Ведомости средств размещения информации, рекламных конструкций.

						K95A-03/20-ОФ			
						Колерный паспорт объекта капитального строительства по ул. Кабельщиков, 95А в Орджоникидзевском районе города Перми			
Изм.	Кол.уч	Лист	Недок.	Подпись	Дата	1-этажное здание нежилого назначения	Стадия	Лист	Листов
	Разработал	Плотникова			03.20		П	9	
						Размещение средств размещения информации, рекламных конструкций	ООО «ПАНГЕЯ»		

\* Непосредственно на остеклении витрины допустимо несплошное написание информации, состоящей из графической и (или) текстовой частей, занимающей не более 30 % площади одного членения поля остекления (пункт 3.13. Стандартных требований).

\*\* Сплошные вывески в витринах и на остеклении оконных, дверных полотен не должны превышать по высоте половину высоты витрины и остекления оконных, дверных полотен, а по ширине - половину ширины витрины и остекления оконных, дверных полотен и должны отступать от остекления не менее чем на 0,15 м (пункт 3.14. Стандартных требований).

Взам. инв. №

Подпись и дата

Инв. № подл.

Позиция согласно ведомости отделки фасадов	Координаты цвета в RAL (для мелованной поверхности)	C:	0	RAL 9006 Бело-алюминиевый
		M:	0	
		Y:	0	
		K:	40	
		R:	165	
		G:	168	
1; 4; 5; 10; 11		B:	166	

Позиция согласно ведомости отделки фасадов	Координаты цвета в PAL	C:	60	RAL 6018 желто-зеленый
		M:	0	
		Y:	60	
		K:	20	
		R:	97	
		G:	163	
6		B:	117	

Позиция согласно ведомости отделки фасадов	Координаты цвета в RAL (для немелованной поверхности)	C:	0	RAL 9006 Бело-алюминиевый
		M:	0	
		Y:	0	
		K:	20	
		R:	165	
		G:	168	
2		B:	166	

СОГЛАСОВАНО  
 заместитель начальника ДГА  
 г. Пермь Главный архитектор  
 Д.Ю. Палшин  
 01 04 20

Интв.№ подп.	Взам.инв.№
Подпись и дата	

						К95А-03/20-ОФ			
						Колерный паспорт объекта капитального строительства по ул. Кабельщиков, 95А в Орджоникидзевском районе города Перми			
Изм.	Кол.уч	Лист	Недок.	Подпись	Дата	1-этажное здание нежилого назначения	Стадия	Лист	Листов
Разработал	Плотникова			<i>[Подпись]</i>	03.20		п	10	
						Эталоны колеров	ООО «ПАНГЕЯ»		

Координаты цветов в RAL приведены с сайта <http://colorscheme.ru/>