

ИП Калинина Ольга Ивановна

01.12.2020 №059-22-01-26-6877
Номер и дата входящего заявления о согласовании колерного паспорта (заполняется ДГА)

Заказчик - «РОСДОРНИИ»

**ПАСПОРТ ВНЕШНЕГО ОБЛИКА ОБЪЕКТА КАПИТАЛЬНОГО СТРОИТЕЛЬСТВА
(КОЛЕРНЫЙ ПАСПОРТ)**

АДРЕС ОБЪЕКТА: г. Пермь, административный район Ленинский
улица Максима Горького, здание (строение) № 5

18/12 - 2020 - ОФ

ПЕРМЬ 2020 г.

Ведомость чертежей

Пояснительная записка.

ЛИСТ	НАИМЕНОВАНИЕ	ПРИМЕЧАНИЯ
1	Общие данные (начало)	
2	Общие данные (окончание)	
3	Существующие состояние фасадов (фотофиксация)	
4	Главный фасад	
5	Дворовый фасад	
6	Размещение средств размещения информации, рекламных конструкции	
7	Размещение средств размещения информации, рекламных конструкции	
8	Эталоны колеров	

Объект капитального строительства – многоквартирный жилой дом с коммерческими помещениями и подземным гаражом;

Год постройки и ввода в эксплуатацию: 2008 / 2014;

Ранее разработанные колерные паспорта: от 26.02.2019 № 059-22-01-26-1095

В плане здание полукруглой формы;

Несущие стены: каменные, кирпичные;

Кровля: плоская

Нахождение в границах зон объектов культурного наследия: согласно Приказу Государственной инспекции по охране объектов культурного наследия Пермского края от 27.08.2019 № СЭД-55-001-06-272 рассматриваемый объект капитального строительства расположен в границах территории объекта культурного наследия регионального значения – достопримечательного места «Губернский центр».

Настоящим колерным паспортом:

Уточняются виды и места размещения средств размещения информации;

Раздел «Архитектурно-художественная подсветка» не подготавливался;

В соответствии с Градостроительным кодексом Российской Федерации, решением Пермской городской Думы от 15.12.2020 № 277 «Об утверждении Правил благоустройства территории города Перми» и постановлением администрации города Перми от 22.02.2017 № 130 (ред. от 12.11.2019) "Об утверждении формы и Порядка согласования паспорта внешнего облика объекта капитального строительства (колерного паспорта)" проекты колерных паспортов либо проекты изменений в колерные паспорта не являются разрешительной документацией на строительство, реконструкцию объекта капитального строительства; не являются правовым основанием на устройство пристроек, навесов, козырьков;

Предметом согласования данного колерного паспорта являются: принятые цветовые решения элементов фасада, применяемые материалы существующего объекта недвижимости, а также определение возможных типов размещения средств размещения информации на нем. Средства размещения информации, рекламные конструкции, не соответствующие типу и местам их возможного размещения, подлежат демонтажу.

До начала проведения работ по реконструкции, ремонту объекта необходимо разработать и согласовать с органом исполнительной власти, осуществляющим функции в области охраны объектов культурного наследия, раздел об обеспечении сохранности объекта культурного наследия в соответствии с п.2 ст.36 Федерального закона от 25.06.2002 № 73-ФЗ «Об объектах культурного наследия (памятниках истории и культуры) народов Российской Федерации».

Ведомость отделки фасадов

ПОЗ.	ЭЛЕМЕНТ ФАСАДА	ЭТАЛОН ЦВЕТА	ОБОЗНАЧ.	ВИД ОТДЕЛКИ	ПРИМ.
1	Цоколь, стены на уровне 1, 2-го этажа		RAL 7048	Штукатурка с цветовым пигментом	
2	Основное поле стены, отдельные участки стен			Облицовочный кирпич красный	
3	Основное поле стены, отдельные участки стен			Облицовочный кирпич желтый	
4	Ограждение балконов, лоджий		RAL 9003	Облицовочный кирпич; штукатурка с последующей покраской	
5	Торцы балконных плит		RAL 7047	Высококачественная окраска фасадной краской	
6	Архитектурные элементы (пояски, колонны, карнизы)		RAL 9003	Высококачественная окраска фасадной краской	
7	Двери входные в коммерч. помещения		RAL 9003	Металлопластик. Стеклопакеты	
8	Двери входные в подъезды		RAL 8012	Атмосферостойкая краска по металлу	
9	Навесы, отливы		RAL 9003	Оцинкованная сталь с полимерным покрытием	
10	Металлические ограждения		RAL 9003	Атмосферостойкая краска по металлу	
11	Перекрытия окон, остекление балконов лоджий		RAL 9003	Металлопластик. Стеклопакеты	
12	Ступени			Бетон	

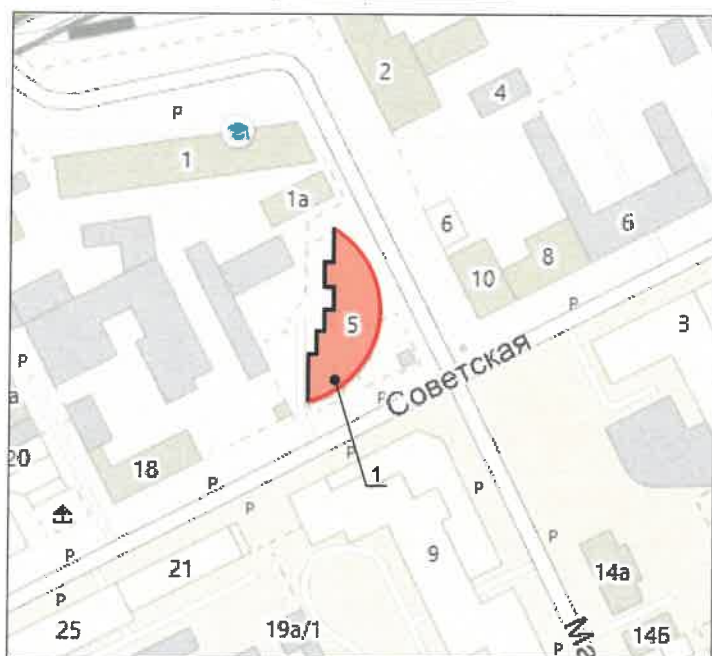
СОГЛАСОВАНО
 1^й заместитель начальника ДГА
 г. Перми, главный архитектор
 П.Ю. Лапшин
 « 13 » 12 2020
 Захаров

						18/12 - 2020 - ОФ			
						Колерный паспорт объекта капитального строительства по ул. Максима Горького, № 5, Ленинского района г. Перми.			
Изм.	Кол.уч.	Лист	№ док.	Подпись	Дата	Многоквартирный жилой дом с коммерческими помещениями и подземным гаражом	Стадия	Лист	Листов
								П	1
№ контр.						Общие данные (начало)	ИП Калинина О.И.		

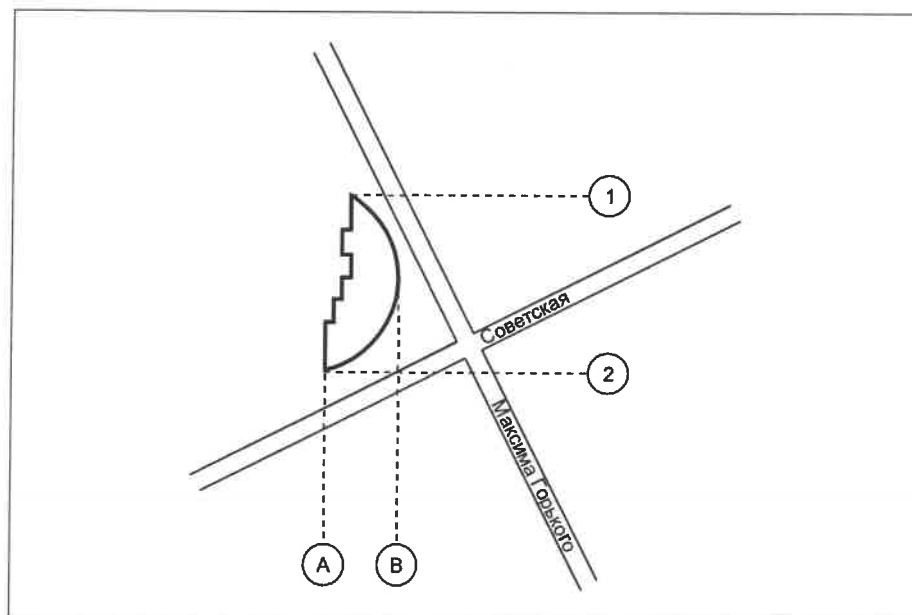
Ведомость ссылочных и прилагаемых документов

ОБОЗНАЧЕНИЕ	НАИМЕНОВАНИЕ	ПРИМЕЧАНИЯ
Решение Пермской городской Думы от 15.12.2020 № 277	Об утверждении Правил благоустройства территории города Перми	
Постановление администрации г. Перми от 22.02.2017 № 130	Об утверждении формы и Порядка согласования паспорта внешнего облика объекта капитального строительства (колерного паспорта)	
059-22-01-26-1095 от 26.02.2019	Колерный паспорт объекта капитального строительства по ул. М. Горького, 5 в Ленинском районе города Перми шифр: 1204-11/12-2018-ОФ	Согласован 01.03.2019

Ситуационный план



План координационных осей



Инструкция о порядке производства работ, связанных с окраской фасадов и всех наружных частей зданий, сооружений, строений, расположенных на территории города Перми

- Окраска (отделка) фасадов и всех наружных частей зданий, сооружений, строений, расположенных на территории города Перми, может производиться лишь на основании паспорта внешнего облика объекта капитального строительства (колерного паспорта), согласованного департаментом градостроительства и архитектуры администрации г. Перми (далее – ДГА).
- До начала процесса окраски (отделки) здания или какого-либо сооружения должны быть произведены работы по капитальному ремонту всех без исключения наружных частей его, подлежащих окраске.
- До начала ремонта зданий, имеющих газосветовую рекламу, сообщить рекламораспространителю о предстоящих работах на фасаде здания с целью сохранения вывесок либо их демонтажу.
- Полуразрушенные и разрушенные архитектурные художественно-скульптурные детали здания, карнизы, колонны, пилястры, капители, фризы, тяги, лепные украшения, барельефы, мозаика, художественная роспись подлежат обязательному восстановлению в своем первоначальном виде. Категорически запрещается производить окраску здания без предварительного восстановления указанных деталей.
- Металлические поверхности отдельных частей здания, чугунные решетки, перила балконов и лестниц, кронштейны, дверные и оконные приборы, архитектурно-художественные детали перед окраской очищаются от грязи, ржавчины, старой краски и покрываются вновь лишь масляной краской.
- В соответствии с выданными образцами цвета (колерами) на окраску (отделку) здания организация, производящая ремонт здания, составляет пробные образцы цвета, которые наносятся на видное место стены.
- Проверку и согласование пробного образца цвета (колера), а также готовности поверхности стены и отдельных наружных частей здания к окраске производит уполномоченный представитель ДГА г.Перми. Без указанной проверки и согласования производить окраску (отделку) фасада категорически воспрещается.
- Домоуправления, организации и учреждения, производящие окраску (отделку) и связанный с нею ремонт здания, несут полную ответственность за точное выполнение настоящей инструкции и привлекаются к ответственности за ее нарушение.
- Цветовая гамма размещения информации должна гармонизировать с основным колористическим решением фасадов здания.
- По всем вопросам, связанным с производством работ, необходимо обращаться в ДГА по адресу: г.Пермь, ул.Сибирская, 15, каб 315, тел.212-76-98).

Условные обозначения



- многоквартирный жилой дом с коммерческими помещениями и подземным гаражом по адресу: г.Пермь, Ленинский р-он, ул.Максима Горького, дом 5



- фасады с местами размещения средств размещения информации, рекламных конструкций

						18/12 - 2020 - ОФ			
						Колерный паспорт объекта капитального строительства по ул. Максима Горького, № 5, Ленинского района г. Перми.			
Изм.	Кол.уч	Лист	Недок	Подпись	Дата	Стадия	Лист	Листов	
Разраб.		Калинина О.И.			28.12.2020	Многоквартирный жилой дом с коммерческими помещениями и подземным гаражом	П	2	8
Н.контр.							ИП Калинина О.И.		
Общие данные (окончание)									

Главный фасад



Дворовой фасад



Боковой фасад



Боковой фасад



						18/12 - 2020 - ОФ			
						Колерный паспорт объекта капитального строительства по ул. Максима Горького, № 5, Ленинского района г. Перми.			
Изм.	Кол.уч	Лист	№ док	Подпись	Дата	Многоквартирный жилой дом с коммерческими помещениями и подземным гаражом	Стадия	Лист	Листов
							П	3	8
Разраб.				Калинина О.И.	28.12.2020	Существующие состояние фасадов (фотофиксация)	ИП Калинина О.И.		



Примечание

1. В случае, если наружные лестницы при дополнительно устроенных входах в общественные помещения здания выходят за границы предоставленного земельного участка и красные линии квартала, то устройство дополнительных или переустройство существующих входных групп требует получения разрешения в установленном порядке;
2. В случае устройства или переустройства (перепланировки, ремонта, реконструкции) помещений общественного назначения, их входных групп в обязательном порядке должны быть предусмотрены мероприятия по обеспечению доступности данных помещений для маломобильных групп населения, включая инвалидов, использующих кресла-коляски и собак-проводников (далее-МГН) в соответствии с требованиями СП 59.13330.2016 Свод правил. Доступность зданий и сооружений для маломобильных групп населения. Данный свод правил касается функционально-планировочных элементов зданий и сооружений, их участков или отдельных помещений, доступных для МГН (входные узлы, коммуникации, пути эвакуации, помещения и зоны обслуживания, а также их информационное и инженерное обустройство). В частности, лестницы при входах в общественные помещения должны дублироваться пандусами с уклоном не более 1:20 (5%) или иными средствами подъема (подъемные платформы, лифты и т.д.). Согласно вышеуказанному Своду правил наружные лестницы и пандусы должны иметь поручни с учетом технических требований к опорным стационарным устройствам по ГОСТ Р 51261; размеры входной площадки при открывании дверей наружу должны быть не менее 1,4 x 2,0 или 1,5 x 1,85; размеры входной площадки с пандусом не менее 2,2 x 2,2 м.

Элементы архитектурного декора, лепнина могут быть отображены схематично и не в полном объеме ввиду маленького масштаба чертежей фасадов. Перед производством работ по ремонту и реставрации элементов фасадов, декора требуется разработка проектно-сметной и рабочей документации с подробными чертежами изделий (декора/лепнины) с точным воспроизведением в размерах исторического рисунка декоративного элемента в масштабах: 1:5; 1:10; 1:20 (масштаб изображения выбирают в зависимости от размеров здания и насыщенности изображений на чертеже).

Условные обозначения

1/ - выноска и № позиции согласно ведомости отделки фасадов на листе 1

СОГЛАСОВАНО
 № заместитель начальника ДГА
 г. Пермь - главный архитектор
 И.Ю. Папшин
 2020
Папшин

						18/12 - 2020 - ОФ			
						Колерный паспорт объекта капитального строительства по ул. Максима Горького, № 5, Ленинского района г. Перми.			
Изм.	Кол.уч	Лист	№ док	Подпись	Дата	Многоквартирный жилой дом с коммерческими помещениями и подземным гаражом	Стадия	Лист	Листов
Разраб.		Калинина О.И.		<i>О.И.</i>	28.12.2020		П	4	8
№ контр.						Главный фасад		ИП Калинина О.И.	



Примечание

- К дополнительному оборудованию относятся: наружные блоки систем вентиляции и кондиционирования, вентиляционные и водосточные трубы; антенны; видеосъемки наружного наблюдения; почтовые ящики; кабельные линии, пристенные электрощиты; флажки и так далее;
- Размещение дополнительного оборудования, дополнительных элементов и устройств на фасадах объектов капитального строительства допускается при соблюдении следующих условий:
 - соответствие размещения дополнительного оборудования архитектурному решению фасадов, предусмотренному проектной документацией, в соответствии с которой осуществлено строительство (реконструкция) Объекта, с привязкой к единой (вертикальной, горизонтальной) системе осей фасадов;
 - единая горизонтальная ось - условная прямая линия. Определяется как половина расстояния между верхним и нижним архитектурным элементом (окна, наличники, карниз, фриз и другие), выделяющимся (западающим, выступающим) из плоскости стены;
 - единая вертикальная ось - условная прямая линия. Определяется как половина расстояния между границами одного архитектурного элемента (окна, двери, колонны) либо между двумя архитектурными элементами (окна, двери, колонны);
 - комплексное решение размещения оборудования - единое архитектурное и цветовое решение (в том числе размер, форма, материал);
 - размещение дополнительного оборудования на архитектурных деталях, элементах декора, поверхностях с ценной архитектурной отделкой, а также крепление, ведущее к повреждению архитектурных поверхностей, не допускаются
- Размещение дополнительного оборудования не должно нарушать законные интересы собственников жилых помещений в непосредственной близости с оборудованием.

Условные обозначения

- выноска и № позиции согласно ведомости отделки фасадов на листе
- места размещения дополнительного оборудования

У.О.
 СОГЛАСОВАНО
 1^й заместитель начальника ДГА
 г.Перми - главный архитектор
 И.Ю. Лапшин
 13
 Гарасев

						18/12 - 2020 - ОФ			
						Колерный паспорт объекта капитального строительства по ул. Максима Горького, № 5, Ленинского района г. Перми.			
Изм.	Кол.уч.	Лист	№ док.	Подпись	Дата	Многоквартирный жилой дом с коммерческими помещениями и подземным гаражом	Стадия	Лист	Листов
Разраб.	Калинина О.И.				28.12.2020		П	5	8
№ контр.						Дворовой фасад	ИП Калинина О.И.		



Управление архитектуры и городского дизайна
ДГА администрации г.Перми
**СООТВЕТСТВУЕТ АРХИТЕКТУРНОМУ
ОБЛИКУ ГОРОДА ПЕРМИ**
«13.01.2021»
Подпись: *Карасев*

Условные обозначения

- - - - - единая горизонтальная ось размещения объектов
- место допустимого размещения средств размещения информации, рекламных конструкций.
- позиция согласно ведомости средств размещения информации, рекламных конструкций

Ведомость средств размещения информации, рекламных конструкций

№	тип объекта, материал, способы крепления	цвет (с указанием RAL)	наличие подсветки
1.	Вывеска - объемные буквы и/или логотипы без подложки на металлических направляющих в цвет фасада на стене здания. Металл, пластик, пленки	Фирменные цвета	Внешняя или внутренняя, светодиодами
2.	Вывеска - объемные буквы и/или логотипы без подложки на металлических направляющих на архитектурном элементе (поясок карниз) Металл, пластик, пленки	Фирменные цвета	Внешняя или внутренняя, светодиодами
3.	Информационная табличка (режимник). Одиночная (500x700). Оргстекло, пластик, металл, аппликация	Фирменные цвета	Без подсветки
4.	Указатель с наименованием улицы и номером дома (здания). Пластик, металл. (пункт 11.4.2 решения Пермской городской Думы от 15.12.2020 № 277)	Синий: R-(0), G-(20), B-(120), белый	Возможна подсветка
5.	Буквы из металла, высотой 300мм. плазменная резка.	Фирменные цвета	Без подсветки
6.	Элементы из металла высотой 2000мм. плазменная резка.	Покраска RAL 8022	Без подсветки
7.	Временная металлическая сетка	Покраска RAL 8022	Без подсветки

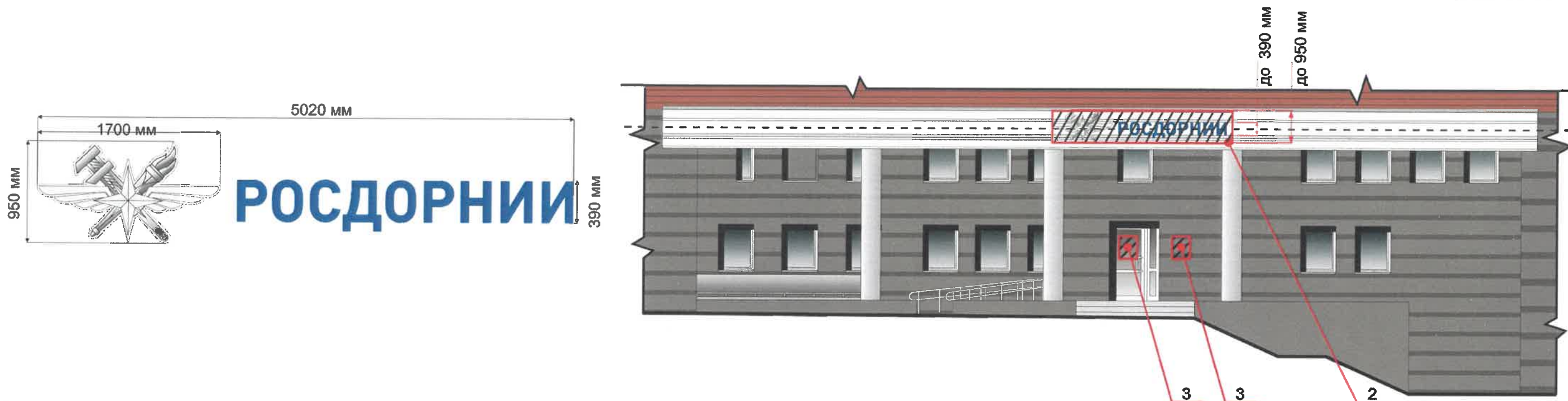
Узел крепления средств размещения информации

Схемы компоновки объемных букв и/или логотипов относительно оси и места размещения средства размещения информации

Пример сгруппированных модульных табличек

						18/12 - 2020 - ОФ			
						Колерный паспорт объекта капитального строительства по ул. Максима Горького, № 5, Ленинского района г. Перми.			
Изм.	Кол.уч.	Лист	Недок	Подпись	Дата	Многоквартирный жилой дом с коммерческими помещениями и подземным гаражом	Стадия	Лист	Листов
	Разраб.	Калинина О.И.		<i>[Signature]</i>	28.12.2020		П	6	8
№ контр.						Размещение средств размещения информации, рекламных конструкций.	ИП Калинина О.И.		



Фрагмент 1 смотреть на листе 7.



Условия размещения средств размещения информации, рекламных конструкций.

1. Место размещения информации располагается относительно условной прямой линии – единой горизонтальной оси. Местоположение оси на фасаде определяется как половина расстояния между верхним и нижним архитектурным элементом (окна, наличники, карниз, фриз и др.), выделяющимся (западающим, выступающим) из плоскости стены.
2. Размещение вывесок и рекламных конструкций должно осуществляться в границах места допустимого размещения средств размещения информации, рекламных конструкций, установленных данным колерным паспортом объектом капитального строительства.
3. Размещение вывесок по отношению друг к другу, их конфигурация, наполненность информацией должны соответствовать Стандартным требованиям к вывескам, их размещению и эксплуатации (далее - Стандартные требования), утвержденным Решением Пермской городской Думы от 15.12.2020 №277.
4. В случае, если планируемые к размещению вывески не соответствуют типу и местам размещения средства размещения информации, рекламных конструкций колерного паспорта, потребуется внесение изменений в настоящий колерный паспорт.
5. Максимальный размер информационных табличек – 0,5 м x 0,7 м (пункт 2.13 Стандартных требований).
6. Узел крепления каждого типа объекта информации разрабатывается отдельным рабочим проектом.
7. В случае размещения рекламной конструкции на фасаде здания, строения, сооружения, такая конструкция должна быть отражена в составе нового колерного паспорта, а ее размещение должно осуществляться в соответствии с действующим порядком установки эксплуатации рекламных конструкций на территории города Перми, утвержденным решением пермской городской Думы, с последующим получением на установку и эксплуатацию рекламной конструкции в установленном порядке.
8. В случае возникновения спорных ситуаций с другими организациями в отношении мест размещения нестандартных вывесок, расположенных не в границах занимаемого помещения, регулирование конфликта и окончательное решение по размещению вывесок той или иной претендующей организации в соответствии с положениями Жилищного кодекса Российской Федерации должно приниматься на собрании собственников помещений в многоквартирном доме.
9. Размещение вывесок, перекрывающих оконные проемы, а также расположенных на балконах зданий и сооружений должно быть согласовано с собственниками помещений, к которым относится балкон и данный оконный проем.

Условные обозначения

- - - - - единая горизонтальная ось размещения объектов
-  - место допустимого размещения средств размещения информации, рекламных конструкций.
-  - позиция согласно ведомости средств размещения информации, рекламных конструкций

Управление архитектуры и городского дизайна
ДГА администрации г.Перми

**СООТВЕТСТВУЕТ АРХИТЕКТУРНОМУ
ОБЛИКУ ГОРОДА ПЕРМИ**

«13» 01 / 2021

Карасев Подпись

Ведомость средств размещения информации, рекламных конструкций

№	тип объекта, материал, способы крепления	цвет (с указанием RAL)	наличие подсветки
1.	Вывеска - объемные буквы и/или логотипы без подложки на металлических направляющих в цвет фасада на стене здания. Металл, пластик, пленки	Фирменные цвета	Внешняя или внутренняя, светодиодами
2.	Вывеска - объемные буквы и /или логотипы без подложки на металлических направляющих на архитектурном элементе (поясок карниз) Металл, пластик, пленки	Фирменные цвета	Внешняя или внутренняя, светодиодами
3.	Информационная табличка (режимник). Модульная или Одночная (500x700). Оргстекло, пластик, металл, аппликация	Фирменные цвета	Без подсветки
4.	Указатель с наименованием улицы и номером дома (здания). Пластик, металл. (пункт 11.4.2 решения Пермской городской Думы от 15.12.2020 № 277)	Синий: R-(0), G-(20), B-(120), Белый	Возможна подсветка


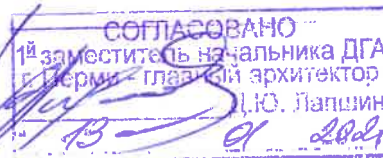
						18/12 - 2020 - ОФ			
						Колерный паспорт объекта капитального строительства по ул. Максима Горького, № 5, Ленинского района г. Перми.			
Изм.	Кол.уч.	Лист	Недок	Подпись	Дата	Многоквартирный жилой дом с коммерческими помещениями и подземным гаражом	Стадия	Лист	Листов
							П	7	8
№ контр.						Размещение средств размещения информации, рекламных конструкций.	ИП Калинина О.И.		

Позиция согласно ведомости отделки фасадов	Координаты цвета в RAL 7048	C:	32	
		M:	32	
		Y:	39	
		K:	27	
		R:	136	
		G:	129	
		B:	117	
1				

Позиция согласно ведомости отделки фасадов	Координаты цвета в RAL 7047	C:	0	
		M:	0	
		Y:	5	
		K:	20	
		R:	207	
		G:	208	
		B:	207	
5				

Позиция согласно ведомости отделки фасадов	Координаты цвета в RAL 8012	C:	5	
		M:	100	
		Y:	100	
		K:	80	
		R:	103	
		G:	56	
		B:	49	
8				

Позиция согласно ведомости отделки фасадов	Координаты цвета в RAL 9003	C:	0	
		M:	0	
		Y:	0	
		K:	0	
		R:	244	
		G:	248	
		B:	244	
4, 6, 7, 9, 10, 11				



 Лапшин

						18/12 - 2020 - ОФ			
						Коперный паспорт объекта капитального строительства по ул. Максима Горького, № 5, Ленинского района г. Перми.			
Изм.	Кол.уч	Лист	№док	Подпись	Дата	Многоквартирный жилой дом с коммерческими помещениями и подземным гаражом	Стадия	Лист	Листов
Разраб.			Калинина О.И.		28.12.2020		П	8	8
Н.контр.						Размещение средств размещения информации, рекламных конструкций.	ИП Калинина О.И.		