

ООО «СТЭМП-сервис»

№ 059-22-01-26-341 от 01.02.2021
Номер и дата входящего заявления о согласовании колерного паспорта (заполняется ДГА)

Заказчик: АО «Тандер»

**ПАСПОРТ ВНЕШНЕГО ОБЛИКА ОБЪЕКТА КАПИТАЛЬНОГО СТРОИТЕЛЬСТВА
(КОЛЕРНЫЙ ПАСПОРТ)**

АДРЕС ОБЪЕКТА: г. Пермь, административный район Индустриальный
пр-т Декабристов, здание (строение) № 2

шифр: МК 03-2021

ПЕРМЬ 2021 г.

Ведомость чертежей

ЛИСТ	НАИМЕНОВАНИЕ	ПРИМЕЧАНИЯ
1	Общие данные (начало)	
2	Общие данные (продолжение)	
3	Существующее состояние фасадов	
4	Главный фасад по пр-ту Декабристов в осях А-Б. Боковой фасад в осях А-Б	
5	Фасад по ул. Парашютистов в осях 1-2.	
6	Дворовой фасад в осях 2-1.	
7	Размещение средств размещения информации, рекламных конструкций (фрагмент фасада в осях А-Б)	
8	Размещение средств размещения информации, рекламных конструкций (фрагмент фасада в осях 2-1)	
9	Эталоны колеров	

Ведомость отделки фасадов

ПОЗ.	ЭЛЕМЕНТ ФАСАДА	ЭТАЛОН ЦВЕТА	ОБОЗНАЧ.	ВИД ОТДЕЛКИ	ПРИМ.
1	Основной цоколь здания, ступени	Сигнальный серый	RAL 7004	Штукатурка с окраской силикатной краской	
2	Кровля над прямыми	Бриллиантово-синий	RAL 5007	Силикатный кирпич	
3	Основное поле стен, поле стен пристроенной части. Фриз (тип 1)	Сигнальный белый	RAL 9003	Кирпич с окраской силикатной краской	
4	Поле стен - вставки (тип 1)		RAL DESIGN 240 85 05	Кирпич с окраской силикатной краской	
5	Поле стен - вставки (тип 2). Ограждение балконов	Пастельно-синий	RAL 5024	Кирпич с окраской силикатной краской	
6	Цоколь пристроенной части здания		RAL DESIGN 280 30 15	Кирпич с окраской силикатной краской	
7	Вентрешетки (тип 1)	Транспортный белый	RAL 9016	Металл с покраской атмосферостойкой краской	
8	Облицовка вентиляционных шахт (тип 1). Вентрешетки (тип 2)	Серое окно	RAL 7040	Металл с покраской атмосферостойкой краской	
9	Оконные блоки, дверные блоки (тип 1). Остекление балконов, витражей (тип 1)	Транспортный белый	RAL 9016	Металлопластик (стеклопакеты)	
10	Дверные блоки (тип 2). Металлические элементы входных групп. Перила	Серое окно	RAL 7040	Металл с покраской атмосферостойкой краской	
11	Дверные блоки (тип 2). Металлические элементы входных групп. Перила	Светло-серый	RAL 7035	Металл с покраской атмосферостойкой краской	
12	Перекрытия. Балконные плиты. Козырьки.	Транспортный белый	RAL 9016	Штукатурка с окраской силикатной краской	
13	Перекрытия. Балконные плиты. Козырьки			Оцинкованная сталь	
14	Козырьки. Фриз пристроенной части (тип 2)	Светлая слоновая кость	RAL 1015	Композитный материал	

Пояснительная записка

Объект капитального строительства: 10-17-этажный 3-подъездный многоквартирный жилой дом со встроенно-пристроенными помещениями, расположенный по адресу: г. Пермь, Индустриальный район, пр-т Декабристов, д. 2.

Год постройки и ввода в эксплуатацию: 2008.

Материал постройки: монолитный каркас, кирпич

Материал наружных стен: кирпич облицовочный.

Тип кровли: плоская.

Ранее колерные паспорта: Колерный паспорт объекта капитального строительства, расположенного по адресу: г. Пермь, Индустриальный район, пр-т Декабристов, д. 2, от 23.01.2019 № 059-22-01-26-281 (шифр: 004-2019-ОФ).

Нахождение в границах зон объектов культурного наследия: нет

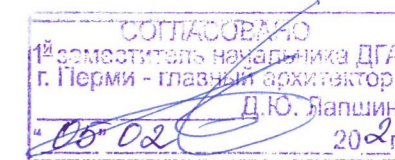
Настоящим колерным паспортом вносятся изменения в части:

- замены витражного остекления в границах первого этажа (рисунок переплетов, новые входные группы).

Раздел «Архитектурно-художественная подсветка» для данного объекта капитального строительства не разрабатывается.

В соответствии с Градостроительным кодексом Российской Федерации и Постановлением администрации города Перми от 22.02.2017 № 130 «Об утверждении формы и Порядка согласования паспорта внешнего облика объекта капитального строительства (колерного паспорта)», согласованные департаментом градостроительства и архитектуры администрации города Перми, проекты колерных паспортов не являются разрешительной документацией на строительство, реконструкцию объекта капитального строительства; не являются правовым основанием на устройство пристроек, навесов, козырьков.

Предметом согласования данного колерного паспорта являются: принятые цветовые решения элементов фасада, применяемые материалы существующего объекта недвижимости, а также определение возможных типов средств размещения информации, рекламных конструкций на нем. Средства размещения информации, рекламные конструкции, не соответствующие типу и местам их допустимого размещения, подлежат демонтажу.



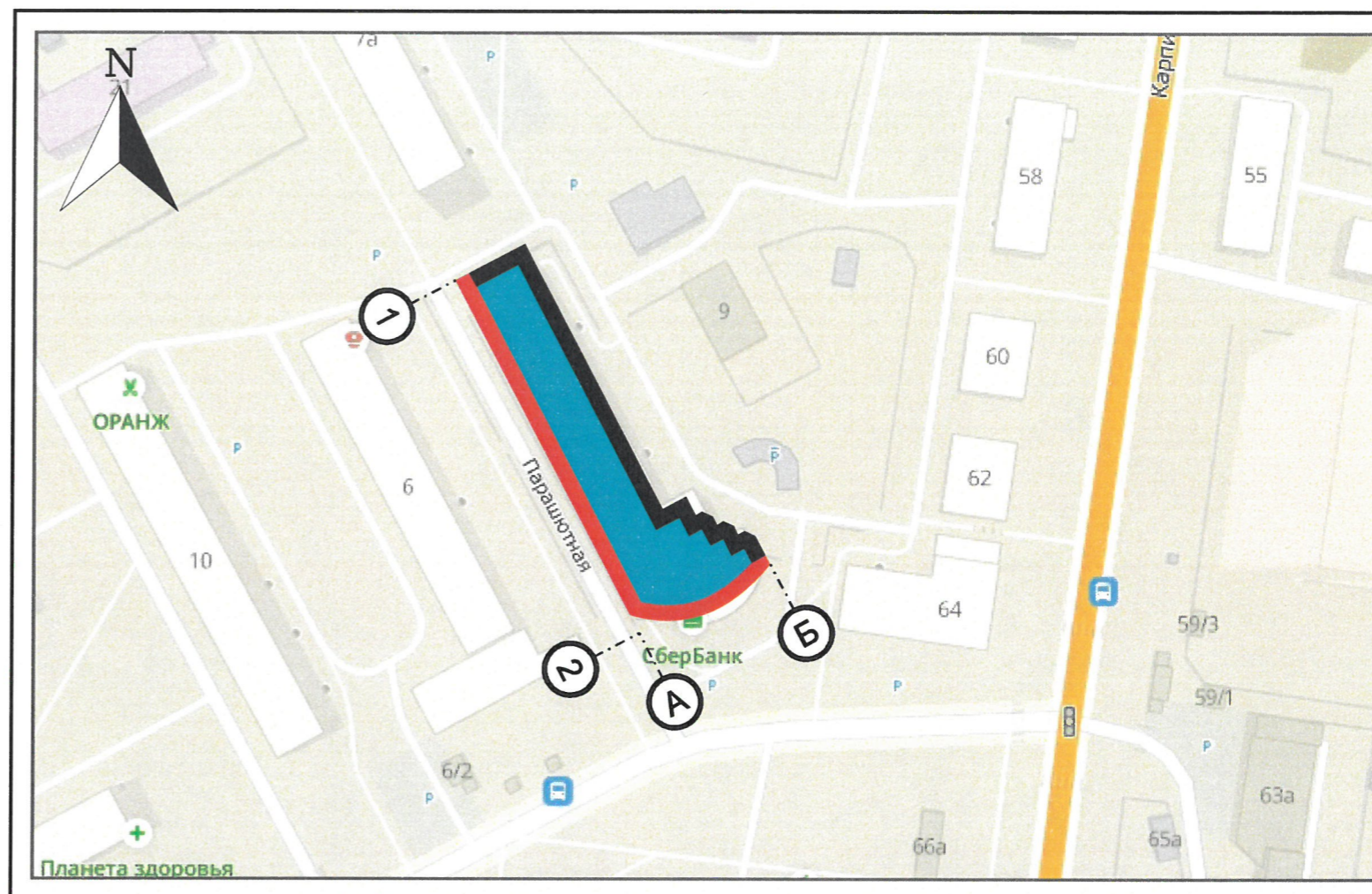
Взаим. инв. №
Подпись и дата
Инв. № подл.

Изм.	Кол.уч	Лист	№ док.	Подпись	Дата	МК 03-2021		
Выполнил	Кошкина			<i>[Signature]</i>	02.21	Колерный паспорт объекта капитального строительства по пр-ту Декабристов, д. 2 в Индустриальном районе города Перми		
Многоквартирный жилой дом со встроенно-пристроенными помещениями общественного назначения						Стадия	Лист	Листов
						П	1	10
Общие данные (начало)						ООО «СТЭМП-сервис»		

**Инструкция о порядке производства работ,
связанных с окраской фасадов и всех наружных частей зданий,
сооружений, строений, расположенных на территории города Перми**




1. Окраска (отделка) фасадов и всех наружных частей зданий, сооружений, строений, ограждений, заборов, павильонов, киосков, ларьков и прочих объектов, расположенных на территории города Перми, может производиться лишь на основании паспорта внешнего облика объекта капитального строительства (колерного паспорта), согласованного департаментом градостроительства и архитектуры администрации г. Перми (далее - ДГА).
2. До начала процесса окраски (отделки) здания или какого-либо сооружения должны быть произведены работы по капитальному ремонту всех без исключения наружных частей его, подлежащих окраске.
3. До начала ремонта зданий, имеющих газосветовую рекламу, сообщить рекламораспространителю о предстоящих работах на фасаде здания с целью сохранения вывесок либо их демонтажу.
4. Полуразрушенные и разрушенные архитектурные художественно-скульптурные детали здания, карнизы, колонны, пилястры, капители, фризы, тяги, лепные украшения, барельефы, мозаика, художественная роспись подлежат обязательному восстановлению в своем первоначальном виде. Категорически запрещается производить окраску здания без предварительного восстановления указанных деталей.
5. Металлические поверхности отдельных частей здания, чугунные решетки, перила балконов и лестниц, кронштейны, дверные и оконные приборы, архитектурно-художественные детали перед окраской очищаются от грязи, ржавчины, старой краски и покрываются вновь лишь масляной краской.
6. В соответствии с выданными образцами цвета (колерами) на окраску (отделку) здания организация, производящая ремонт здания, составляет пробные образцы цвета, которые наносятся на видное место стены.
7. Проверку и согласование пробного образца цвета (колера), а также готовности поверхности стены и отдельных наружных частей здания к окраске производит уполномоченный представитель ДГА г. Перми. Без указанной проверки и согласования производить окраску (отделку) фасада категорически запрещается.
8. Домоуправления, организации и учреждения, производящие окраску (отделку) и связанный с нею ремонт здания, несут полную ответственность за точное выполнение настоящей инструкции и привлекаются к ответственности за её нарушение.
9. Цветовая гамма средств размещения информации должна гармонизировать с основным колористическим решением фасадов здания.
10. По всем вопросам, связанным с производством работ, необходимо обращаться в ДГА по адресу: г. Пермь, Ленинский район, ул. Сибирская, 15, каб. 315, тел. 212-76-98).

Ситуационный план



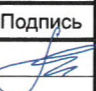
© Фрагмент карты взят с онлайн-картографического портала 2ГИС. <https://2gis.ru/perm>

Условные обозначения

-  10-16-этажный многоквартирный жилой дом со встроенно-пристроенными помещениями, расположенный по адресу: г. Пермь, Индустриальный район, пр-т Декабристов, д. 2.
-  фасады с местами размещения средств размещения информации, рекламных конструкций
-  условная координационная ось

Ведомость ссылочных и прилагаемых документов

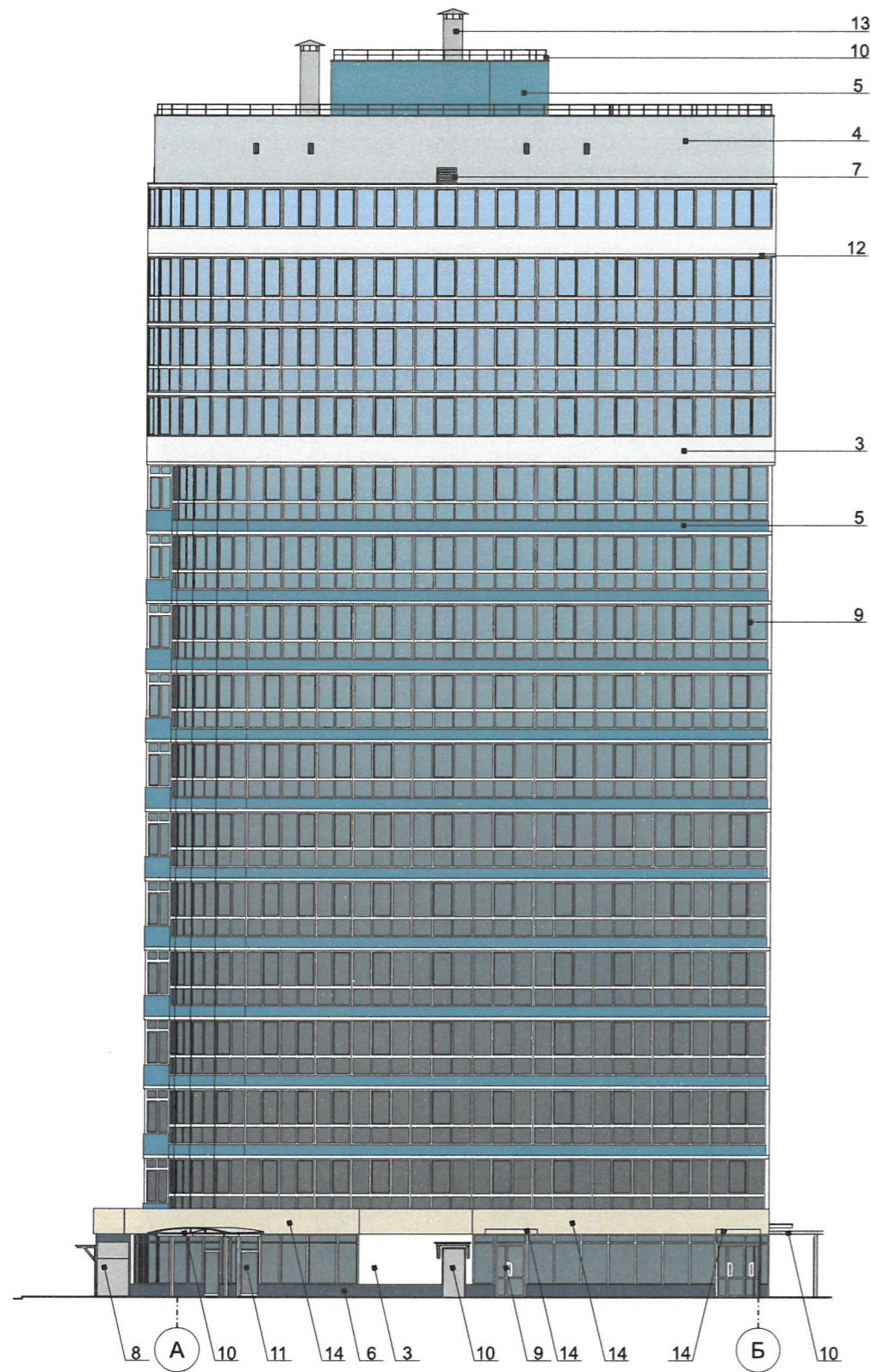
ОБОЗНАЧЕНИЕ	НАИМЕНОВАНИЕ	ПРИМЕЧАНИЕ
	<u>Ссылочные документы</u>	
Постановление администрации г. Перми от 22.02.2017 № 130 (ред. от 12.11.2019)	«Об утверждении формы и Порядка согласования паспорта внешнего облика объекта капитального строительства (колерного паспорта)»	
Решение Пермской городской Думы VI созыва от 15.12.2020 № 277	«Об утверждении правил благоустройства территории города Перми»	
от 23.01.2019 № 059-22-01-26-281	Колерный паспорт объекта по адресу: г. Пермь, пр-т Декабристов, д. 2	согласован 02.04.2018

						МК 03-2021			
						Колерный паспорт объекта капитального строительства по пр-ту Декабристов, д. 2 в Индустриальном районе города Перми			
Изм.	Кол.уч	Лист	№ док.	Подпись	Дата	Многоквартирный жилой дом со встроенно-пристроенными помещениями общественного назначения	Стадия	Лист	Листов
Выполнил	Кошкина				02.21		П	2	
						Общие данные (продолжение)	ООО «СТЭМП-сервис»		

Взаим. инв. №
Подпись и дата
Инв. № подл.

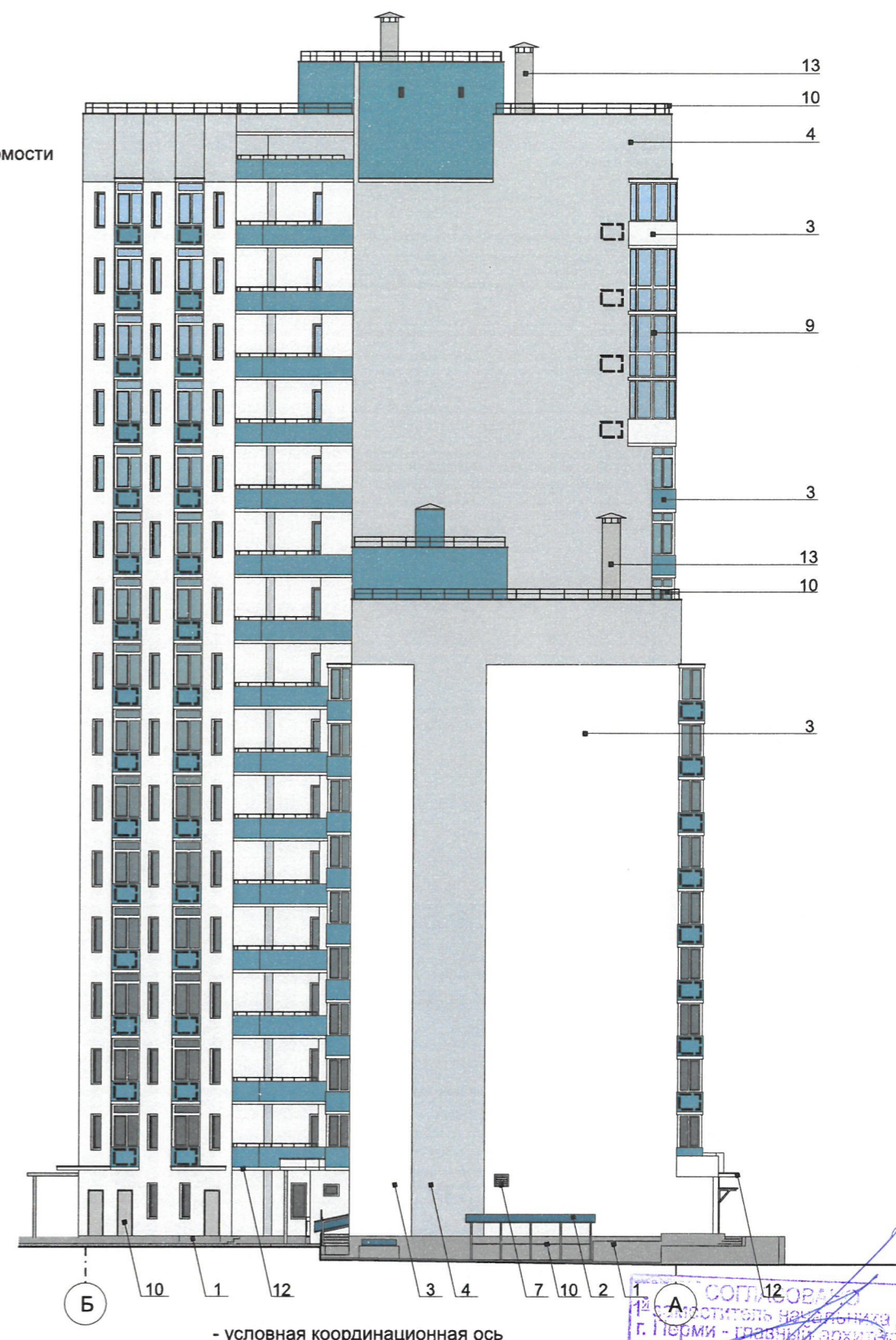


						МК 03-2021			
						Колерный паспорт объекта капитального строительства по пр-ту Декабристов, д. 2 в Индустриальном районе города Перми			
Изм.	Кол.уч	Лист	№ док.	Подпись	Дата	Многоквартирный жилой дом со встроенно-пристроенными помещениями общественного назначения	Стадия	Лист	Листов
Выполнил		Кошкина			02.21		П	3	
						Существующее состояние фасадов	ООО «СТЭМП-сервис»		



Условные обозначения

- 1 - выноска и номер позиции согласно ведомости отделки фасадов на листе 1
- 2 - условная координационная ось
- - место размещения дополнительного оборудования



- условная координационная ось

Условия размещения дополнительного оборудования

1. К дополнительному оборудованию относятся: наружные блоки систем вентиляции и кондиционирования, вентиляционные и водосточные трубы; антенны; видеокamеры наружного наблюдения; почтовые ящики; кабельные линии, пристенные электрощиты; флагштоки и так далее;
2. Размещение дополнительного оборудования, дополнительных элементов и устройств на фасадах объектов капитального строительства допускается при соблюдении следующих условий:
 - соответствие размещения дополнительного оборудования архитектурному решению фасадов, предусмотренному проектной документацией, в соответствии с которой осуществлено строительство (реконструкция) Объекта, с привязкой к единой (вертикальной, горизонтальной) системе осей фасадов;
 - комплексное решение размещения оборудования - единое архитектурное и цветовое решение (в том числе размер, форма, материал);
 - размещение дополнительного оборудования на архитектурных деталях, элементах декора, поверхностях с ценной архитектурной отделкой, а также крепление, ведущее к повреждению архитектурных поверхностей, не допускаются;

СОПРОВОДИТЕЛЬ
 12
 г. Пермь - главный архитектор
 Д.Ю. Лапшин
 20.02.21

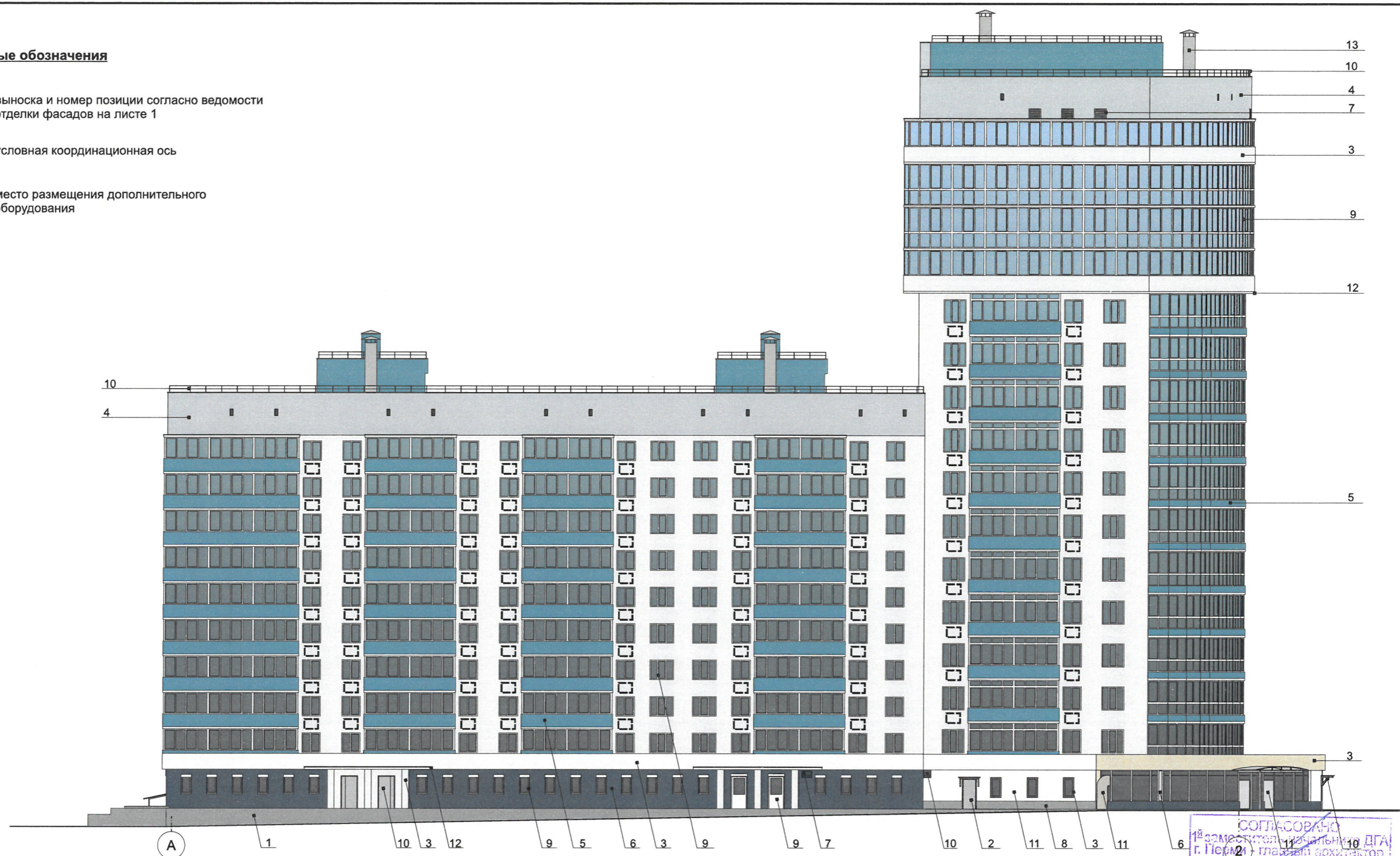
						МК 03-2021			
						Колерный паспорт объекта капитального строительства по пр-ту Декабристов, д. 2 в Индустриальном районе города Перми			
Изм.	Кол.уч	Лист	№ док.	Подпись	Дата	Многоквартирный жилой дом со встроенно-пристроенными помещениями общественного назначения	Стадия	Лист	Листов
							П	4	
						Главный фасад по пр-ту Декабристов в осях А-Б. Боковой фасад в осях А-Б.	ООО «СТЭМП-сервис»		

Условные обозначения

1 - выноска и номер позиции согласно ведомости отделки фасадов на листе 1

2 - условная координационная ось

□ - место размещения дополнительного оборудования



СОГЛАСОВАНО
 1^й заместитель главного архитектора ДГА
 г. Перми
 Д.Ю. Лапшин
 20.02.21

ПРИМЕЧАНИЕ:

- 1. Условия размещения дополнительного оборудования (см. лист 4).
- 2. Условия переустройства входных групп (см. лист 6).


						МК 03-2021					
						Колерный паспорт объекта капитального строительства по пр-ту Декабристов, д. 2 в Индустриальном районе города Перми					
Изм.	Кол.уч	Лист	№ док.	Подпись	Дата	Многоквартирный жилой дом со встроенно-пристроенными помещениями общественного назначения			Стадия	Лист	Листов
Выполнил	Кошкина				02.21				П	5	
						Фасад по ул. Парашютная в осях в ося1-2.			ООО «СТЭМП-сервис»		



Условия переустройства входных групп:

1. В случае, если наружные лестницы при дополнительно устроенных входах в общественные помещения здания выходят за границы предоставленного земельного участка и красные линии квартала, то устройство дополнительных или переустройство существующих входных групп требует получения разрешения в установленном порядке;
2. В случае устройства или переустройства (перепланировки, ремонта, реконструкции) помещений общественного назначения, их входных групп должны быть предусмотрены мероприятия по обеспечению доступности данных помещений для маломобильных групп населения, включая инвалидов, использующих кресла-коляски и собак-проводников (далее-МГН) в соответствии с требованиями СП 59.13330.2016 Свод правил. Доступность зданий и сооружений для маломобильных групп населения. Данный свод правил касается функционально-планировочных элементов зданий и сооружений, их участков или отдельных помещений, доступных для МГН (входные узлы, коммуникации, пути эвакуации, помещения и зоны обслуживания, а также их информационное и инженерное (обустройство). В частности, лестницы при входах в общественные помещения должны дублироваться пандусами с уклоном не более 1:20 (5%) или иными средствами подъема (подъемные платформы, лифты и т.д.). Согласно вышеуказанному Своду правил наружные лестницы и пандусы должны иметь поручни с учетом технических требований к опорным стационарным устройствам по ГОСТ Р 51261; размеры входной площадки при открывании дверей наружу должны быть не менее 1,4 x 2,0 или 1,5 x 1,85; размеры входной площадки с пандусом не менее 2,2 x 2,2 м.

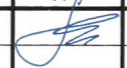
Условные обозначения

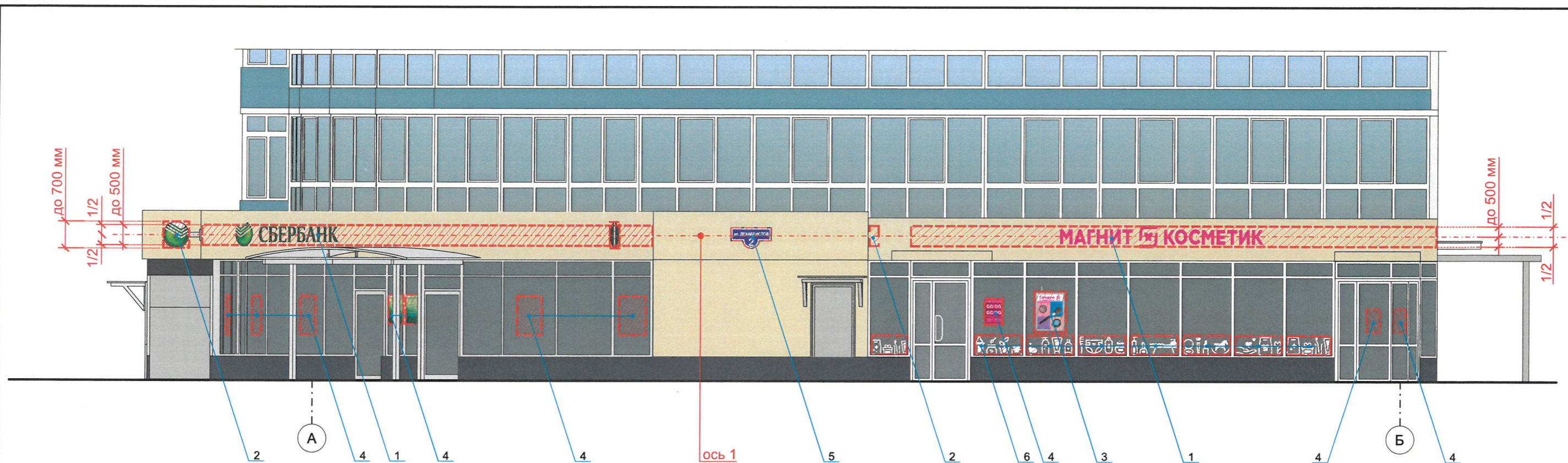
- 1 - выноска и номер позиции согласно ведомости отделки фасадов на листе 1
- 2 - условная координационная ось
-  - место размещения дополнительного оборудования

ПРИМЕЧАНИЕ:

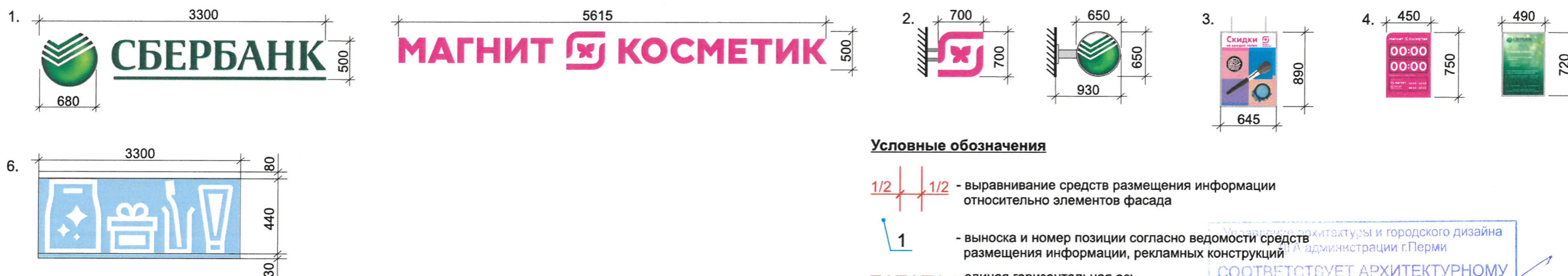
1. Условия размещения дополнительного оборудования (см. лист 4).

СОГЛАСОВАНО
 14 заместитель начальника ДГА
 г. Пермь - главный архитектор
 Д.Ю. Лапшин
 20.02.21

						МК 03-2021			
						Колерный паспорт объекта капитального строительства по пр-ту Декабристов, д. 2 в Индустриальном районе города Перми			
Изм.	Кол.уч	Лист	№ док.	Подпись	Дата	Многоквартирный жилой дом со встроенно-пристроенными помещениями общественного назначения	Стадия	Лист	Листов
Выполнил	Кошкина				02.21		П	6	
						Дворовой фасад в осях 2-1	ООО «СТЭМП-сервис»		



Габариты применяемых информационных конструкций, в мм:



Ведомость средств размещения информации, рекламных конструкций

Поз.	Название, тип рекламы	Эталон цвета	Наличие, тип подсветки
1	Объемные буквы и/или логотипы, и/или стрелки, размещенные на направляющих в цвет фасада. Оргстекло, металл, пластик	Фирменные цвета	Внутренняя или контурная подсветка
2	Панель-кронштейн. Оргстекло, металл, пластик	Фирменные цвета	Внутренняя или контурная подсветка
3	Панно/лайтбокс за стеклом, с отступом от него не менее 150 мм. Размер лайтбокса не более 50% от площади остекления.	Фирменные цвета	Внутренняя или контурная подсветка
4	Информационная табличка, содержащая сведения об ИП, месте нахождения и режиме работы. Оргстекло, металл, пластик или самоклеющиеся пленки по стеклу	Фирменные цвета	Подсветка по усмотрению
5	Указатель с наименованием улицы и номером дома (здания). Лайтбокс.	R-(0), G-(20), B-(120) / Белый	Внутренняя подсветка
6	Несплошное текстовое или контурное изображение на витрине, занимающее не более 30 % одного членения поля остекления. Пленки ПВХ.	Фирменные цвета	Внутренняя или контурная подсветка

Условные обозначения

$\frac{1}{2}$ $\frac{1}{2}$ - выравнивание средств размещения информации относительно элементов фасада

1 - выноска и номер позиции согласно ведомости средств размещения информации, рекламных конструкций

----- - единая горизонтальная ось

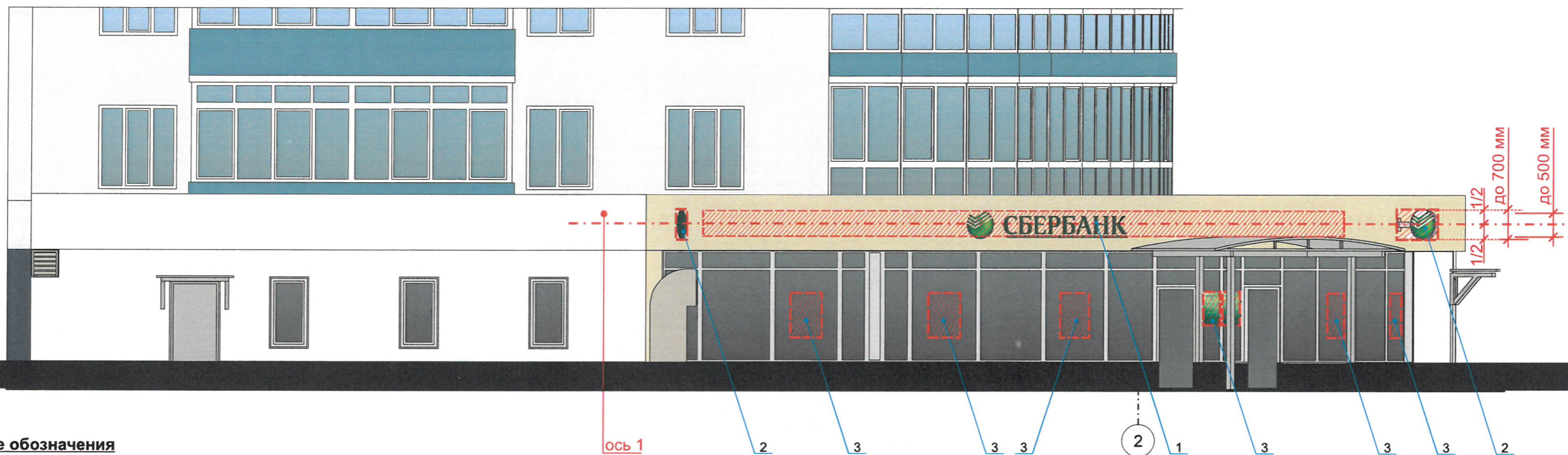
- место допустимого размещения средств размещения информации, рекламных конструкций

СООТВЕТСТВУЕТ АРХИТЕКТУРНОМУ ОБЛИКУ ГОРОДА ПЕРМИ
 05.02.2021
 Д. Ю. Подпись

ПРИМЕЧАНИЕ:

1. Условия размещения средств размещения информации, рекламных конструкций (см. лист 8).

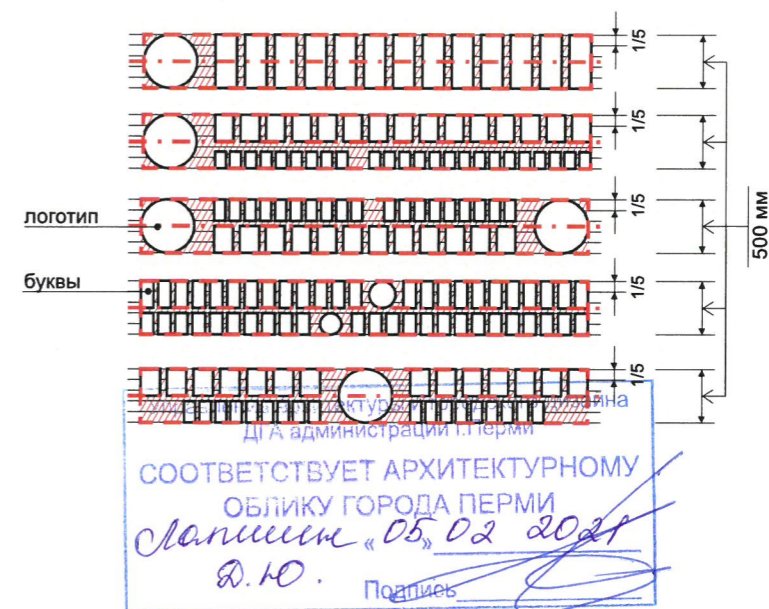
						МК 03-2021			
						Колерный паспорт объекта капитального строительства по пр-ту Декабристов, д. 2 в Индустриальном районе города Перми			
Изм.	Кол.уч	Лист	Недок.	Подпись	Дата	Многоквартирный жилой дом со встроенно-пристроенными помещениями общественного назначения	Стадия	Лист	Листов
Выполнил	Кошкина				02.21		П	7	
						Размещение средств размещения информации, рекламных конструкций (фрагмент фасада в осях А-Б)	ООО «СТЭМП-сервис»		



Условные обозначения

- 1 - выноска и номер позиции согласно ведомости средств размещения информации, рекламных конструкций на листе 7.
- 1/2 | 1/2 - выравнивание средств размещения информации относительно элементов фасада
- единая горизонтальная ось размещения средств размещения информации, рекламных конструкций
- место допустимого размещения средств размещения информации, рекламных конструкций

Схемы компоновки элементов вывески (букв, логотипов) относительно единой оси и места допустимого размещения



Условия размещения средств размещения информации, рекламных конструкций (начало):

1. Средства размещения информации располагаются относительно условной прямой линии - единой горизонтальной оси. Местоположение оси на фасаде определяется как половина расстояния между верхним и нижним архитектурным элементом (окна, наличники, карниз, фриз и др.), выделяющимися (западающим, выступающим) из плоскости стены.
2. Размещение вывесок и рекламных конструкций должно осуществляться в границах места допустимого размещения средств размещения информации, рекламных конструкций, установленных данным колерным паспортом объекта капитального строительства.
3. Размещение вывесок по отношению друг к другу, их конфигурация, наполненность информацией должны соответствовать Стандартным требованиям к вывескам, их размещению и эксплуатации (далее - Стандартные требования) (приложение 3 к Правилам благоустройства территории города Перми, утвержденных Решением Пермской городской Думы VI созыва от 15.12.2020 № 277).
4. В случае, если планируемые к размещению вывески не соответствуют Стандартным требованиям и действующему колерному паспорту, требуется внесение изменений в колерный паспорт путем разработки нового колерного паспорта.
5. Максимальный размер информационных табличек - 0,5 м x 0,7 м (пункт 2.13. Стандартных требований).
6. Узел крепления каждого типа объекта информации разрабатывается отдельным рабочим проектом.
7. В случае размещения рекламной конструкции на фасаде здания, строения, сооружения, такая конструкция должна быть отражена в составе нового колерного паспорта, а ее размещение должно осуществляться в соответствии с действующим порядком установки и эксплуатации рекламных конструкций на территории города Перми, утвержденным решением Пермской городской Думы, с последующим получением разрешения на установку и эксплуатацию рекламной конструкции в установленном порядке.
8. На фасаде каждого здания, независимо от назначения и формы собственности, должны быть установлены указатели с наименованиями улиц и номерами домов (зданий): размещение указателей с наименованиями улиц и номерами домов (зданий), а также указателей номеров квартир, расположенных в подъезде многоквартирного дома, обеспечивают организации, осуществляющие содержание дома (здания), при их отсутствии - владельцы таких домов (зданий) или помещений, расположенных в них.
9. Сплошные вывески в витринах и на остеклении оконных, дверных полотен не должны превышать по высоте половину высоты витрины и остекления оконных, дверных полотен, а по ширине - половину ширины витрины и остекления оконных, дверных полотен и должны отступать от остекления не менее чем на 0,15 м (пункт 3.14. Стандартных требований).
10. Непосредственно на остеклении витрины допустимо несплошное написание информации, состоящей из графической и (или) текстовой частей, занимающей не более 30 % площади одного членения поля остекления (пункт 3.13. Стандартных требований).

						МК 03-2021			
						Колерный паспорт объекта капитального строительства по пр-ту Декабристов, д. 2 в Индустриальном районе города Перми			
Изм.	Кол.уч	Лист	Недок.	Подпись	Дата	Многоквартирный жилой дом со встроенно-пристроенными помещениями общественного назначения	Стадия	Лист	Листов
	Выполнил	Кошкина			02.21		П	8	
						Размещение средств размещения информации, рекламных конструкций (фрагмент фасада в осях 1-2)	ООО «СТЭМП-сервис»		

Позиция согласно ведомости отделки фасадов	Координаты цвета в RAL	C:	0	RAL 7004 сигнальный серый
		M:	0	
		Y:	0	
		K:	45	
		R:	158	
		G:	160	
1;		B:	161	

Позиция согласно ведомости отделки фасадов	Координаты цвета в RAL	C:	80	RAL 5007 бриллиантово-синий
		M:	20	
		Y:	0	
		K:	40	
		R:	65	
		G:	103	
2;		B:	141	

Позиция согласно ведомости отделки фасадов	Координаты цвета в RAL DESIGN	C:	25	RAL DESIGN 240 85 05
		M:	13	
		Y:	16	
		K:	2	
		R:	196	
		G:	206	
4;		B:	207	

Позиция согласно ведомости отделки фасадов	Координаты цвета в RAL	C:	70	RAL 5024 пастельно-синий
		M:	20	
		Y:	10	
		K:	20	
		R:	106	
		G:	147	
5;		B:	176	

Позиция согласно ведомости отделки фасадов	Координаты цвета в RAL DESIGN	C:	70	RAL DESIGN 280 30 15
		M:	54	
		Y:	38	
		K:	41	
		R:	76	
		G:	84	
6;		B:	99	

Позиция согласно ведомости отделки фасадов	Координаты цвета в RAL	C:	3	RAL 9016 транспортный белый
		M:	0	
		Y:	0	
		K:	0	
		R:	247	
		G:	251	
7; 9; 12		B:	245	

Позиция согласно ведомости отделки фасадов	Координаты цвета в RAL DESIGN	C:	20	RAL 7040 серое окно
		M:	5	
		Y:	10	
		K:	40	
		R:	157	
		G:	163	
8; 10		B:	166	

Позиция согласно ведомости отделки фасадов	Координаты цвета в RAL DESIGN	C:	5	RAL 7035 светло-серый
		M:	0	
		Y:	5	
		K:	20	
		R:	203	
		G:	208	
11;		B:	204	

Позиция согласно ведомости отделки фасадов	Координаты цвета в RAL	C:	0	RAL 1015 светлая слоновая кость
		M:	5	
		Y:	30	
		K:	10	
		R:	234	
		G:	222	
14		B:	189	

Координаты цвета в RAL приведены с сайта <http://colorscheme.ru/>.
Каталоги цветов RAL CLASSIC, RAL DESIGN

СОГЛАСОВАНО
Местный начальник ДГА
Д.Ю. Лапшин
05.02.2021

МК 03-2021

Колерный паспорт объекта капитального строительства по пр-ту Декабристов, д. 2 в Индустриальном районе города Перми						Стадия	Лист	Листов
Изм.	Кол.уч	Лист	№ док.	Подпись	Дата	П	9	9
Выполнил	Кошкина				02.21	Многоквартирный жилой дом со встроенно-пристроенными помещениями общественного назначения		
Эталоны колеров						ООО «СТЭМП-сервис»		

Изм. № подл. Подпись и дата. Взам. инв. №