

ООО «СТЭМП-сервис»

№ 059-22-01-26-У62 от 08.02.2021
Номер и дата входящего заявления о согласовании колерного паспорта (заполняется ДГА)

Заказчик: АО «Тандер»

**ПАСПОРТ ВНЕШНЕГО ОБЛИКА ОБЪЕКТА КАПИТАЛЬНОГО СТРОИТЕЛЬСТВА
(КОЛЕРНЫЙ ПАСПОРТ)**

АДРЕС ОБЪЕКТА: г. Пермь, административный район Индустриальный
улица Геологов, здание (строение) № 6

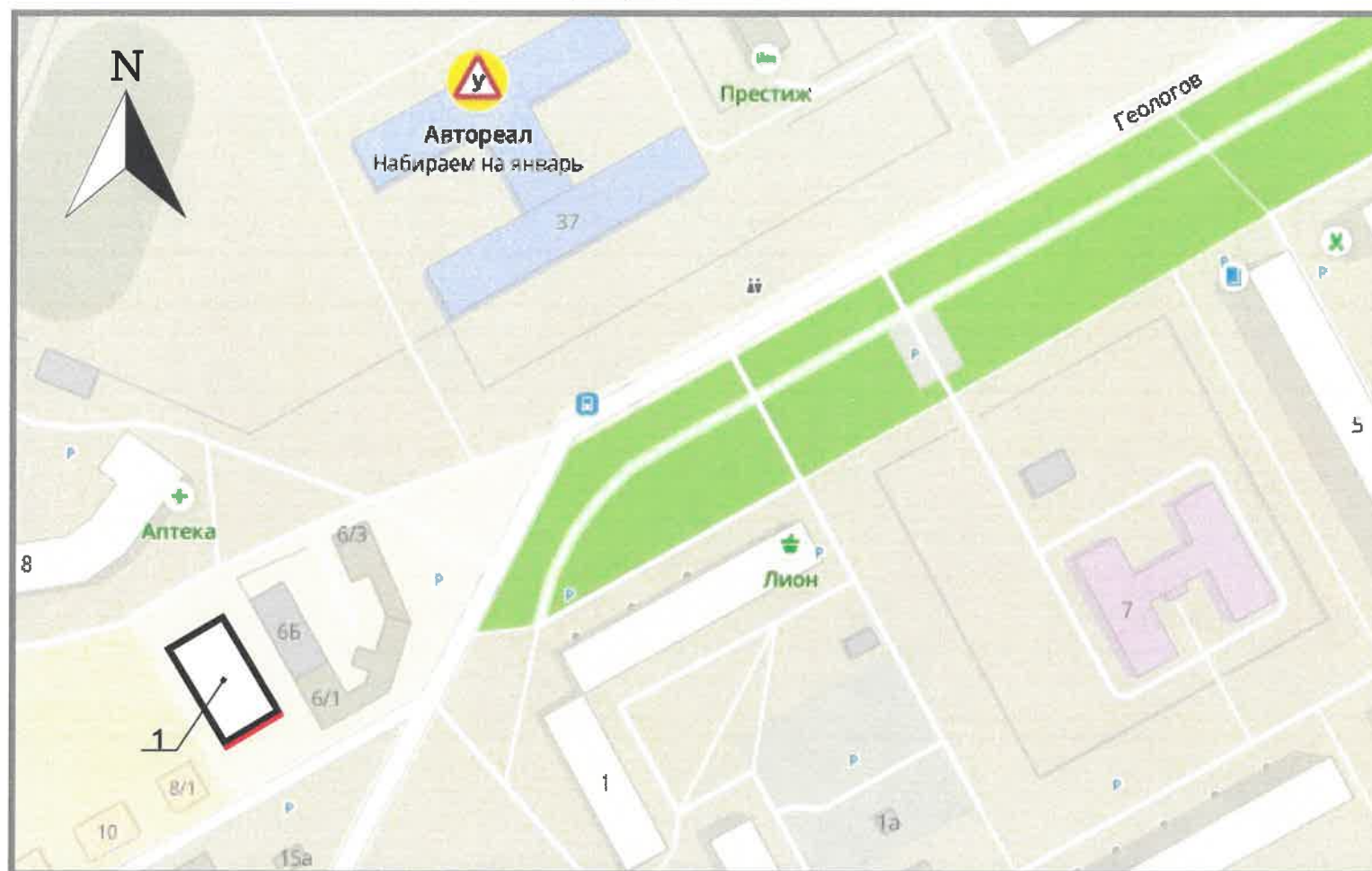
шифр: МК 04-2021

ПЕРМЬ 2021 г.

**Инструкция о порядке производства работ,
связанных с окраской фасадов и всех наружных частей зданий,
сооружений, строений, расположенных на территории города Перми**



1. Окраска (отделка) фасадов и всех наружных частей зданий, сооружений, строений, ограждений, заборов, павильонов, киосков, ларьков и прочих объектов, расположенных на территории города Перми, может производиться лишь на основании паспорта внешнего облика объекта капитального строительства (колерного паспорта), согласованного департаментом градостроительства и архитектуры администрации г. Перми (далее - ДГА).
2. До начала процесса окраски (отделки) здания или какого-либо сооружения должны быть произведены работы по капитальному ремонту всех без исключения наружных частей его, подлежащих окраске.
3. До начала ремонта зданий, имеющих газосветовую рекламу, сообщить рекламораспространителю о предстоящих работах на фасаде здания с целью сохранения вывесок либо их демонтажу.
4. Полуразрушенные и разрушенные архитектурные художественно-скульптурные детали здания, карнизы, колонны, пилястры, капители, фризы, тяги, лепные украшения, барельефы, мозаика, художественная роспись подлежат обязательному восстановлению в своем первоначальном виде. Категорически запрещается производить окраску здания без предварительного восстановления указанных деталей.
5. Металлические поверхности отдельных частей здания, чугунные решетки, перила балконов и лестниц, кронштейны, дверные и оконные приборы, архитектурно-художественные детали перед окраской очищаются от грязи, ржавчины, старой краски и покрываются вновь лишь масляной краской.
6. В соответствии с выданными образцами цвета (колерами) на окраску (отделку) здания организация, производящая ремонт здания, составляет пробные образцы цвета, которые наносятся на видное место стены.
7. Проверку и согласование пробного образца цвета (колера), а также готовности поверхности стены и отдельных наружных частей здания к окраске производит уполномоченный представитель ДГА г. Перми. Без указанной проверки и согласования производить окраску (отделку) фасада категорически запрещается.
8. Домоуправления, организации и учреждения, производящие окраску (отделку) и связанный с нею ремонт здания, несут полную ответственность за точное выполнение настоящей инструкции и привлекаются к ответственности за её нарушение.
9. Цветовая гамма средств размещения информации должна гармонизировать с основным колористическим решением фасадов здания.
10. По всем вопросам, связанным с производством работ, необходимо обращаться в ДГА по адресу: г. Пермь, Ленинский район, ул.Сибирская,15, каб. 315, тел. 212-76-98).

Ситуационный план




© Фрагмент карты взят с офлайн-картографического портала 2ГИС. <https://2gis.ru/perm>

Условные обозначения

-  фасады с местами размещения средств размещения информации, рекламных конструкций
-  2-этажное здание торгового назначения, расположенное по адресу: г. Пермь, Индустриальный район, ул. Геологов, 6

Ведомость ссылочных и прилагаемых документов

ОБОЗНАЧЕНИЕ	НАИМЕНОВАНИЕ	ПРИМЕЧАНИЕ
	<u>Ссылочные документы</u>	
Постановление администрации г. Перми от 22.02.2017 № 130 (ред. от 12.11.2019)	«Об утверждении формы и Порядка согласования паспорта внешнего облика объекта капитального строительства (колерного паспорта)»	
Решение Пермской городской Думы VI созыва от 15.12.2020 № 277	«Об утверждении правил благоустройства территории города Перми»	

						МК 04-2021			
						Колерный паспорт объекта капитального строительства по ул. Геологов, 6 в Индустриальном районе города Перми			
Изм.	Кол.уч	Лист	Недок.	Подпись	Дата	2-этажное здание торгового назначения	Стадия	Лист	Листов
Выполнил	Кошкина				02.21		П	2	
						Общие данные (продолжение)	ООО «СТЭМП-сервис»		

Имя, № подп. | Подпись и дата | Взам. инв. №

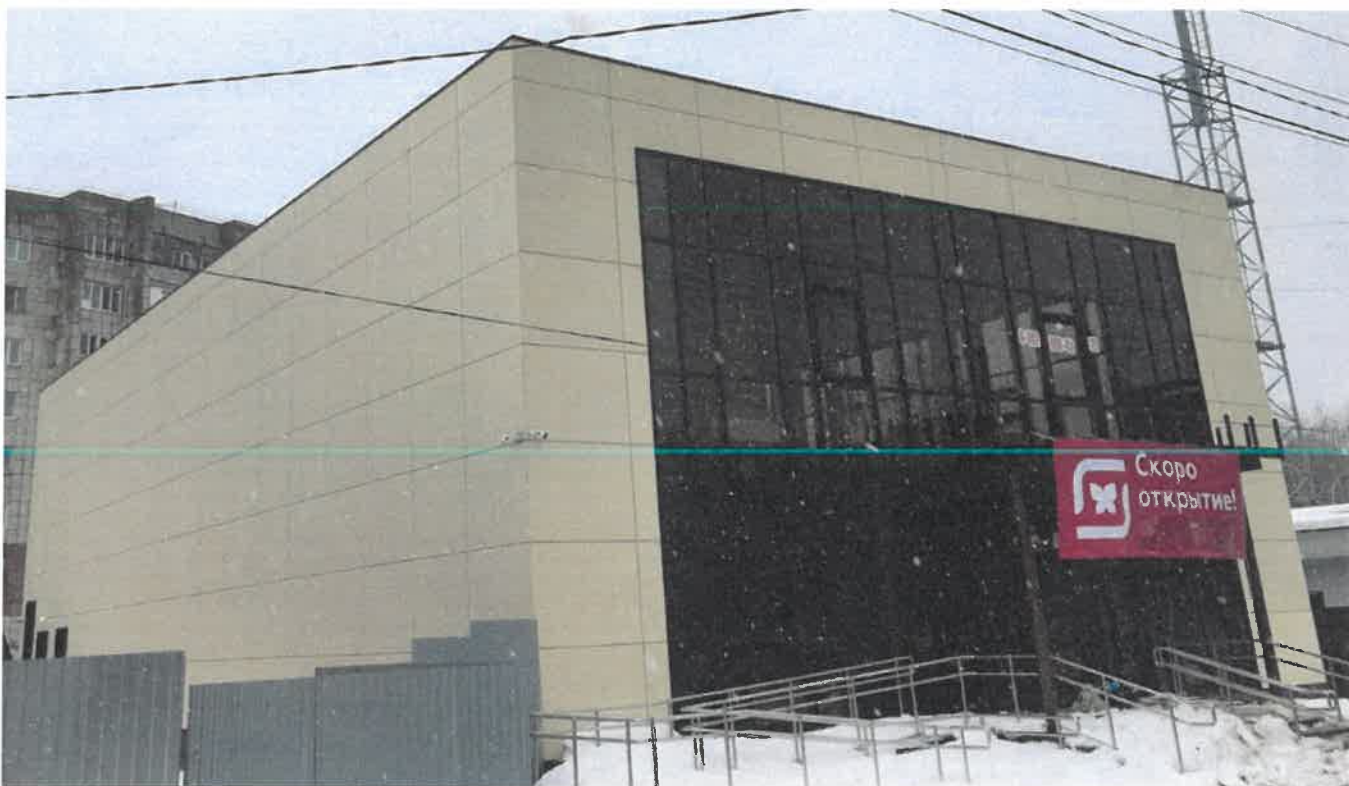
Главный фасад



Дворовой фасад



Боковой фасад

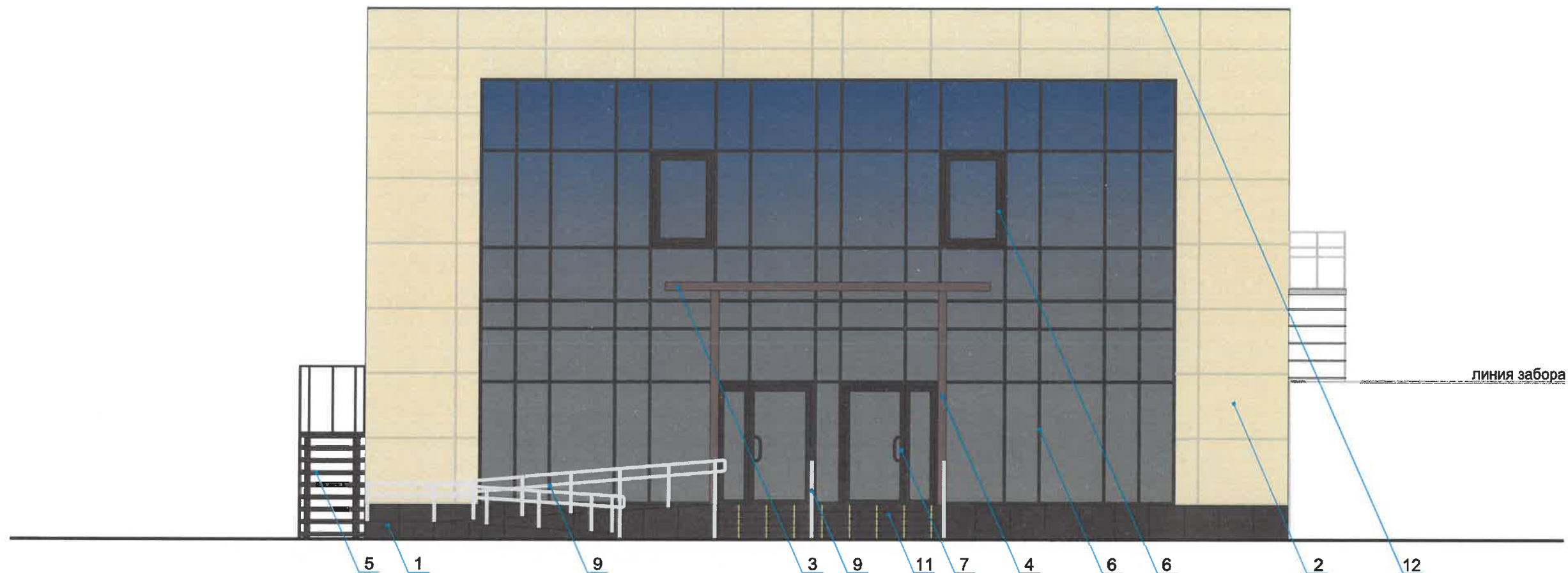


Боковой фасад



Взам. инв. №
Подпись и дата
Инв. № подл.

						МК 04-2021			
						Колерный паспорт объекта капитального строительства по ул. Геологов, 6 в Индустриальном районе города Перми			
Изм.	Кол.уч	Лист	№ док.	Подпись	Дата	2-этажное здание торгового назначения	Стадия	Лист	Листов
Выполнил			Кошкина		02.21		П	3	
						Существующее состояние фасадов	ООО «СТЭМП-сервис»		



1 - выноска и номер позиции согласно ведомости отделки фасадов на листе 1

СОГЛАСОВАНО
 1^й заместитель начальника ДГА
 г. Перми - главный архитектор
 Д.Ю. Ялшин
 "12" 02 2021г.

Примечание:
 Условия размещения дополнительного оборудования см. примечание на листе 5.

Условия переустройства входных групп

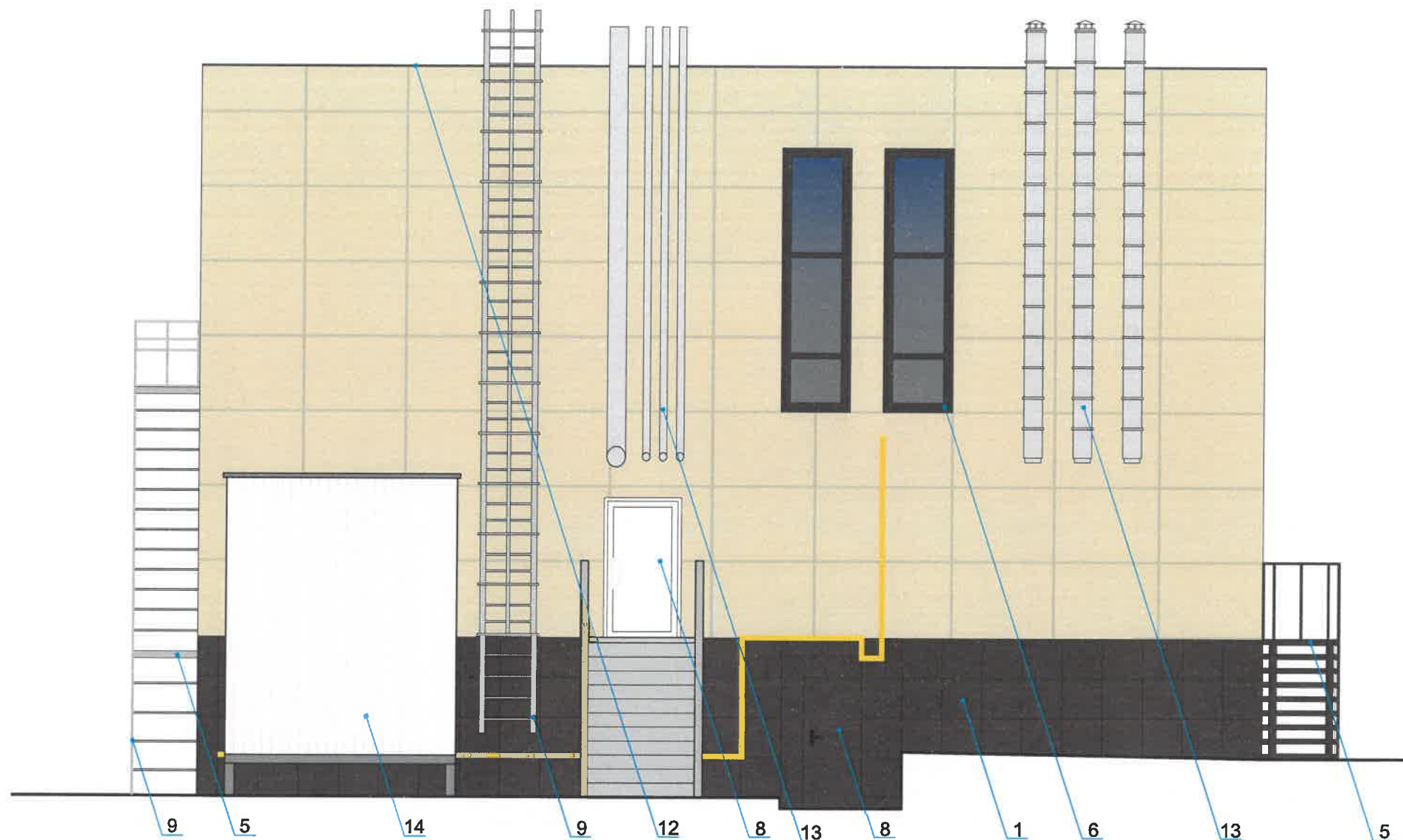
1. В случае, если наружные лестницы при дополнительно устроенных входах в общественные помещения здания выходят за границы предоставленного земельного участка и красные линии квартала, то устройство дополнительных или переустройство существующих входных групп требует получения разрешения в установленном порядке;

2. В случае устройства или переустройства (перепланировки, ремонта, реконструкции) помещений общественного назначения, их входных групп в обязательном порядке должны быть предусмотрены мероприятия по обеспечению доступности данных помещений для маломобильных групп населения, включая инвалидов, использующих кресла-коляски и собак-проводников (далее-МГН) в соответствии с требованиями СП 59.13330.2016 Свод правил. Доступность зданий и сооружений для маломобильных групп населения. Данный свод правил касается функционально-планировочных элементов зданий и сооружений, их участков или отдельных помещений, доступных для МГН (входные узлы, коммуникации, пути эвакуации, помещения и зоны обслуживания, а также их информационное и инженерное обустройство)

В частности, лестницы при входах в общественные помещения должны дублироваться пандусами с уклоном не более 1:20 (5%) или иными средствами подъема (подъемные платформы, лифты и т.д.). Согласно вышеуказанному Своду правил наружные лестницы и пандусы должны иметь поручни с учетом технических требований к опорным стационарным устройствам по ГОСТ Р 51261; размеры входной площадки при открывании дверей наружу должны быть не менее 1,4 x 2,0 или 1,5 x 1,85; размеры входной площадки с пандусом не менее 2,2 x 2,2 м.

						МК 04-2021			
						Колерный паспорт объекта капитального строительства по ул. Геологов, 6 в Индустриальном районе города Перми			
Изм.	Коп.уч	Лист	Недок.	Подпись	Дата	2-этажное здание торгового назначения	Стадия	Лист	Листов
				<i>[Signature]</i>	02.21		П	4	
						Главный фасад	ООО «СТЭМП-сервис»		

Взам. инв. №
 Подпись и дата
 Инв. № подл.



Условия размещения дополнительного оборудования

- К дополнительному оборудованию относятся: наружные блоки систем вентиляции и кондиционирования, вентиляционные и водосточные трубы; антенны; видеокамеры наружного наблюдения; почтовые ящики; кабельные линии, пристенные электрощиты; флажки и так далее;
- Размещение дополнительного оборудования, дополнительных элементов и устройств на фасадах объектов капитального строительства допускается при соблюдении следующих условий:
 - соответствие размещения дополнительного оборудования архитектурному решению фасадов, предусмотренному проектной документацией, в соответствии с которой осуществлено строительство (реконструкция) Объекта, с привязкой к единой (вертикальной, горизонтальной) системе осей фасадов;
 - единая горизонтальная ось - условная прямая линия. Определяется как половина расстояния между верхним и нижним архитектурным элементом (окна, наличники, карниз, фриз и другие), выделяющимся (западающим, выступающим) из плоскости стены;
 - единая вертикальная ось - условная прямая линия. Определяется как половина расстояния между границами одного архитектурного элемента (окна, двери, колонны) либо между двумя архитектурными элементами (окна, двери, колонны);
 - комплексное решение размещения оборудования - единое архитектурное и цветовое решение (в том числе размер, форма, материал);
 - размещение дополнительного оборудования на архитектурных деталях, элементах декора, поверхностях с ценной архитектурной отделкой, а также крепление, ведущее к повреждению архитектурных поверхностей, не допускаются;


Условные обозначения

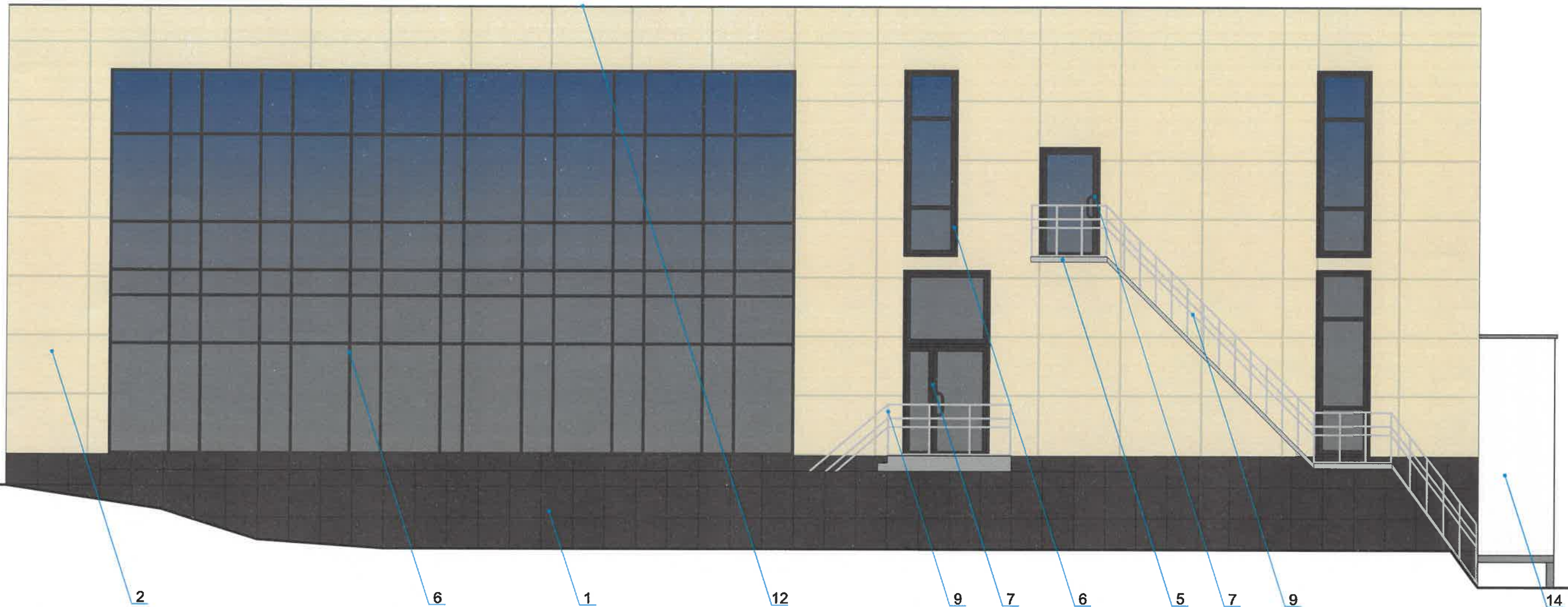
 1 - выноска и номер позиции согласно ведомости отделки фасадов на листе 1

 - места размещения дополнительного оборудования

Примечание:
Условия переустройства входных групп см. на листе 4.

СОГЛАСОВАНО
1^й заместитель начальника ДГА
г. Перми - главный архитектор
Д.Ю. Лапшин
18.02.2021

						МК 04-2021			
						Колерный паспорт объекта капитального строительства по ул. Геологов, 6 в Индустриальном районе города Перми			
Изм.	Коп.уч	Лист	Недок.	Подпись	Дата	2-этажное здание торгового назначения	Стадия	Лист	Листов
Выполнил	Кошкина				02.21		П	5	
						Дворовой фасад	ООО «СТЭМП-сервис»		



Условные обозначения

1 - выноска и номер позиции согласно ведомости отделки фасадов на листе 1

Примечание:

Условия переустройства входных групп см. на листе 4.

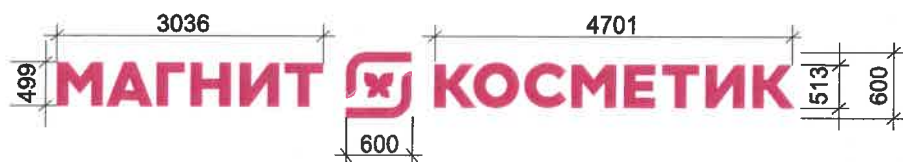
Условия размещения дополнительного оборудования см. примечание на листе 5.

СОГЛАСОВАНО
1^й заместитель начальника ДГА
г. Перми - главный архитектор
Д.Ю. Лапшин
2021

						МК 04-2021			
						Колерный паспорт объекта капитального строительства по ул. Геологов, 6 в Индустриальном районе города Перми			
Изм.	Кол.уч	Лист	Недок.	Подпись	Дата	2-этажное здание торгового назначения	Стадия	Лист	Листов
Выполнил		Кошкина			02.21		П	6	
						Боковой фасад	ООО «СТЭМП-сервис»		



Габариты применяемых информационных конструкций, в мм:



Условные обозначения

- ось размещения средств размещения информации, рекламных конструкций
- место допустимого размещения средств размещения информации, рекламных конструкций
- выноска и номер позиции согласно Ведомости средств размещения информации, рекламных конструкций

Примечание:

1. Позиция согласно ведомости средств размещения информации, рекламных конструкций

Ведомость средств размещения информации, рекламных конструкций

Поз.	Тип объекта, материал, способы крепления	Цвет (с указанием RAL)	Наличие подсветки
1	Объемные буквы и/или логотипы, и/или стрелки на металлических направляющих в цвет фасада. Оргстекло, металл, пластик	Фирменные цвета	Внутренняя или контурная подсветка
2	Информационная табличка, содержащая сведения о наименовании организации, ее местонахождении, режиме работы. Композит, пленки ПВХ, металл	Фирменные цвета	Внутренняя или контурная подсветка
3	Указатель с наименованием улицы и номером дома (здания). Металл, пластик	R-(0), G-(20), B-(120) / Белый	Внутренняя подсветка по усмотрению

МК 04-2021											
Колерный паспорт объекта капитального строительства по ул. Геологов, 6 в Индустриальном районе города Перми											
Изм.	Кол.уч	Лист	Недок.	Подпись	Дата						
	Выполнил	Кошкина			02.21						
				2-этажное здание торгового назначения	<table border="1"> <tr> <th>Стадия</th> <th>Лист</th> <th>Листов</th> </tr> <tr> <td>П</td> <td>8</td> <td></td> </tr> </table>	Стадия	Лист	Листов	П	8	
Стадия	Лист	Листов									
П	8										
				Размещение средств размещения информации, рекламных конструкций (главный фасад)	ООО «СТЭМП-сервис»						

Взам.инв.№
Подпись и дата
Инв.№ подл.

Позиция согласно ведомости отделки фасадов	Координаты цвета в RAL	C:	30	RAL 8014 сепия коричневый
		M:	60	
		Y:	100	
		K:	80	
		R:	73	
		G:	57	
		B:	45	
1; 5; 7; 8; 11				

Позиция согласно ведомости отделки фасадов	Координаты цвета в RAL	C:	0	RAL 1015 светлая слоновая кость
		M:	5	
		Y:	30	
		K:	10	
		R:	234	
		G:	222	
		B:	189	
2				

Позиция согласно ведомости отделки фасадов	Координаты цвета в RAL	C:	5	RAL 3009 оксид красный
		M:	90	
		Y:	100	
		K:	80	
		R:	112	
		G:	55	
		B:	49	
3; 4				

Позиция согласно ведомости отделки фасадов	Координаты цвета в RAL	C:	0	RAL 9003 сигнально-белый
		M:	0	
		Y:	0	
		K:	0	
		R:	244	
		G:	248	
		B:	244	
8; 14				

Позиция согласно ведомости отделки фасадов	Координаты цвета в RAL	C:	20	RAL 7040 серое окно
		M:	5	
		Y:	10	
		K:	40	
		R:	157	
		G:	163	
		B:	166	
8				

СОГЛАСОВАНО
1^й заместитель начальника ДГА
г. Перми - главный архитектор
Д.Ю. Лапшин
2021 г.

Координаты цвета в RAL приведены с сайта <http://colorscheme.ru/>. Каталог цветов RAL CLASSIC

						МК 04-2021			
						Колерный паспорт объекта капитального строительства по ул. Геологов, 6 в Индустриальном районе города Перми			
Изм.	Кол.уч	Лист	№ док.	Подпись	Дата	2-этажное здание торгового назначения	Стадия	Лист	Листов
							П	9	9
Выполнил Кошкина						Эталоны колеров	ООО «СТЭМП-сервис»		

Изн.№ подл.	Подпись и дата	Взаим. инв. №